

## INTERPRETACIÓN Y CONCLUSIONES

El segundo bloque de corresponde a las interpretaciones y relaciones entre las categorías que emergieron a lo largo de todo el proceso de investigación, especialmente durante el tiempo que la investigadora estuvo en la sede de “Alternativas” y observó diferentes momentos de la operación del programa; y durante la etapa de análisis de la información. Un primer hallazgo, producto de todo el proceso de trabajo, es la mezcla inevitable de la dinámica comunitaria con la participación colectiva; no hay forma de aislar el estudio de la participación a la simple estructura y actividades requeridas por el programa “Agua para Siempre”, porque éstas son vividas por personas que viven y construyen cotidianamente la dinámica social. El hecho de que este programa busque un reordenamiento ecológico, revirtiendo las prácticas dañinas al ecosistema, el círculo de pobreza, la falta de recursos para sobreponerse a la precaria situación de la región, etc; y promueva una forma de vida amigable con el medio ambiente, retomando las prácticas prehispánicas de manejo y recuperación de suelos, así como el reconocimiento de la relación interdependiente entre los seres humanos y los ecosistemas, entre otros; requiere que la participación colectiva sea observada desde una perspectiva más amplia. La mirada que se haga de los actos de participación colectiva debe incluir por un lado los espacios y estructuras propias del fenómeno de la participación, pero también aquellos elementos de la vida comunitaria que lo afectan, sean visibles o no.

Sin intención de hacer una generalización de los resultados, se presenta de manera narrativa las interacciones entre aquellas categorías que permiten abrir el lente de cómo y desde dónde se da la participación en la comunidad en el programa “Agua para Siempre”. En este bloque no se harán distinciones entre localidades visitadas, ya que se entiende que éstas forman un corpus de interpretación único.

## **Del proceso de participación colectiva**

Antes de mencionar cómo se dan las interacciones entre el fenómeno de la participación colectiva y ciertos elementos de la dinámica comunitaria, se describen las principales características del proceso de participación local que vive la población cuando trabaja con el programa “Agua para Siempre”.

### *De la variabilidad del proceso*

El programa “Agua para siempre” se caracteriza por tener una visión de regeneración sistémica autosustentable, que incluye la regeneración de los suelos, la recarga de los mantos acuíferos, la retención y distribución de agua potable, la no contaminación de barrancas y caudales, el tratamiento de los desechos humanos y la dotación de agua para la mejora de la producción agrícola. Todas estas acciones no se pueden realizar de golpe, requieren de un trabajo sistemático que involucre a la población en diferentes proyectos y obras hasta lograr integrar sistemas ecológicos permanentemente enriquecidos. De tal manera que las obras comunitarias dependen de la problemática de cada cuenca tributaria y de cada pueblo, lo que da pie a que se realicen varias obras en diferentes momentos. De igual manera, el involucramiento de la población en las acciones promovidas por el programa “Agua para siempre” también varía y muta a lo largo del tiempo.

Como el programa requiere que se realicen varios y variados trabajos comunitarios como parte de la estrategia de regeneración ecológica, se da lugar a que el proceso de participación se renueve con cada obra que se realiza. Es posible que la gente cambie de postura, se convenza de la utilidad del programa venciendo la resistencia inicial a involucrarse; también puede aumentar la confianza de la gente en su propia capacidad transformadora de la realidad, aumentando su deseo y energía para realizar más obras. O por el contrario, puede darse un desgaste de la energía de la gente que obligue a detener el trabajo hasta que suceda algo que lo vuelva a reactivar. El hecho de que el programa tenga un carácter recurrente, es decir, que no abandone al pueblo tras una obra, sino que permanezca colaborando durante muchos años; es una singularidad que

permite que la gente de los pueblos viva la experiencia de participación en las diferentes tareas de regeneración ecológica.

Asimismo, no es posible decir que toda la población sigue el mismo proceso de involucramiento, algunos parten desde la total coincidencia con el programa y otros desde la completa disidencia. Mientras unos tienen una participación más conciente, activa, y dinamizadora; otros cumplen sólo lo que les corresponde; y algunos se oponen y obstaculizan los trabajos. Sin embargo, desde la diversidad de posiciones, se genera movimiento hacia una mayor aceptación del programa e involucramiento en la operacionalización del mismo. Puede decirse que el fenómeno de la participación es cíclico y constante en tanto existan proyectos que contribuyan a generar sistemas ecológicos en la cuenca tributaria, pero también variable en tanto la gente transita en un continuo que va de la desconfianza, escepticismo y rechazo a la apropiación total de las estrategias y principios del programa. De igual manera, este fenómeno es inconstante en tanto no conserva la misma energía a lo largo del tiempo; es decir, hay momentos en que el ánimo de la gente, el trabajo, la energía, etc., crece hasta llegar a un punto de saturación y empieza a descender, hasta el punto en que parece que nadie quiere participar.

Las razones de esta aparente disminución de la participación pueden ser variadas: los líderes pueden cansarse de tener cargos de autoridad, y de dar su tiempo y trabajo sin remuneración alguna, por lo que en un tiempo ya no desean participar con el pueblo y éste se queda sin liderazgos; o puede ser que los habitantes se sientan agobiados por el esfuerzo requerido por el proyecto y que los obliga a descuidar otros aspectos importantes de su vida amenazando, en algunos casos, las actividades para sostener a la familia. Puede decirse que la participación comunitaria varía en la intensidad del esfuerzo que aportan los pobladores de acuerdo a su capacidad para combinar sus actividades cotidianas y el trabajo en las obras comunitarias, sin poner en riesgo el bienestar de su familia; asimismo, se da un proceso paulatino de involucramiento y apropiación del programa que afecta tanto a los ya convencidos (aumentando su comprensión de la problemática y estrategias de solución), como a los opositores, logrando vencer las resistencias que se hayan generado.

### *Espacios y margen de la participación*

Para entender con mayor claridad a qué tipo de participación se hace referencia, es importante mencionar cuáles son los espacios locales en los que se participa y qué papel juegan actores locales al participar. Sobre este papel, cabe mencionar que la participación de la gente no consiste solamente en asistir a reuniones, dar una cooperación o aportar su trabajo en la faena correspondiente; además de estas acciones, el margen de participación local es mucho más amplio pues implica tomar parte en las decisiones sobre el futuro del pueblo.

La autorregulación y decisión autónoma es una categoría que explica el margen de participación en la que se puede mover la gente; y la Asamblea General es el espacio donde se dan las decisiones colectivas sobre: aceptar o rechazar el trabajo con el programa “Agua para siempre”; sobre cuáles son las principales problemáticas comunitarias que pueden ser trabajadas con este programa y cuál es el orden para abordarlas; de acuerdo a la problemática y sus soluciones (propuesta con asesoría del programa) se decide sobre: el tipo y cantidad de las cuotas, así como los sujetos que se verán obligados a cubrirlas y los que no; se decide también el tipo de sanción para aquellos que no cumplan con sus obligaciones; y se eligen representantes de comités de obra a partir del sistema de elección tradicional, que generalmente se relaciona con el sistema de cargos. Se entiende que la autorregulación está dada por la capacidad de la gente para decidir sin presión externa (de “Alternativas”) los temas anteriores; usando sus procedimientos tradicionales toda vez que cuenten con ellos.

Por otro lado, no se cuenta con elementos suficientes para asegurar que todos los actores locales participan opinando, argumentando y decidiendo sobre el tipo de porvenir que desean alcanzar y sobre las acciones que son necesarias; no obstante, sí se sabe que la discusión es abierta y existe la oportunidad para que la gente tome un papel más activo en las decisiones que comprometen su porvenir. Además, dependiendo del carácter y posición personal ante el programa y la problemática, y de las capacidades para expresarse, cada persona adopta una forma particular de participar, que puede ir desde hacer comentarios en voz baja a quien esté junto o alzar la mano y plantear sus ideas ante todos. En el caso de las mujeres, éstas generalmente no se expresan en público, pero su influencia es determinante en la formación de la opinión de sus esposos o hijos.

El espacio de participación comunitaria, por tradición, es la Asamblea General; como ya se mencionó, en ella se dan todas estas decisiones. Sin embargo, la gente no llega a esta reunión con la mente en blanco; en espacios privados de discusión la población comenta y toma una posición sobre las problemáticas del Agua y el campo que los afectan, sobre “Alternativas” y el programa “Agua para Siempre”. La discusión, que se da en el ámbito privado, tiene un papel importante en la toma de decisiones colectivas; la gente argumenta, acepta o rechaza inicialmente desde la construcción que ha hecho antes de presentarse a la reunión. Ante esta situación, el personal de “Agua para Siempre” se ha visto en la necesidad de sondear a la población y platicar con las personas que muestran de inicio, una actitud favorable; estas personas se vuelven aliados del programa que pueden inclinar la balanza para que se acepte trabajar con él.

Un aspecto que resalta, es la preeminencia de la votación de la mayoría; sin embargo, las decisiones tomadas por mayoría de votos, no son completamente autoritarias. Las opiniones diferentes a lo que dice la mayoría también son escuchadas, discutidas e incorporadas a las propuestas, la búsqueda del consenso es una característica interesante, aunque no siempre se logren incluir todas las posturas divergentes.

La aportación de faenas u cooperaciones son otro espacio donde se puede observar el involucramiento de la población. Para algunos pobladores, cumplir con la faena es una forma de asegurar su pertenencia a la comunidad, y el reconocimiento y aceptación de los demás habitantes.

### ***La relación entre el pueblo y “Alternativas”***

La relación entre la población y “Alternativas” se puede dar a partir de diferentes actores locales: la autoridad, la autoridad agraria, los grupos de sembradores de amaranto (otro programa), líderes comunitarios, etc. Sin embargo, para que Alternativas pueda trabajar en obras comunitarias se establece relación con la autoridad local o agraria, pues es ésta quién tiene el poder para convocar al pueblo y establecer acuerdos *legales* con la institución. La vía formal establecida en las comunidades implica que sea la autoridad local quién proponga trabajar con la institución como parte de su plan de actividades; si la autoridad ha planeado trabajar con otras problemáticas, y no

está interesada en trabajar con la del agua, no es posible hacer obras comunitarias. En ese caso, “Alternativas” tiene un esquema de trabajo diferente, sólo trabaja con aquellos grupos de personas que así lo deseen, sin que sea un compromiso con todo el pueblo, de manera que la participación es completamente voluntaria.

### **Elementos de la dinámica comunitaria**

La vida en estas *comunidades* de origen popoloca, nahua o mixteca; tiene características particulares basadas en una cosmovisión indígena y campesina, y en las estructuras organizativas y de gobierno utilizadas por sus ancestros. Estos elementos son clave para entender el fenómeno de la participación social que se da en poblaciones con características culturales similares.

#### *Sentido de comunidad*

Un primer elemento que merece toda la atención es el sentido de comunidad que se da entre los habitantes del pueblo. La gente se siente parte de un grupo más amplio, con el que comparte tradiciones, significados, valores, visiones, territorio, etc.; sin embargo, la pertenencia a la comunidad se gana a través de las acciones y las actitudes que manifiestan los pobladores cuando se plantea la búsqueda del bienestar colectivo. Pertenecer a la comunidad no se consigue con sólo vivir en el pueblo, hay obligaciones que cumplir, éstas son las que realmente dan derecho a sentirse parte y ser reconocidos por los demás como miembros del pueblo. Es decir, cuando es necesario emprender acciones, debates o proyectos que repercuten en el destino del pueblo, la participación de una persona les permite a los demás apreciar el compromiso y voluntad que tiene de pertenecer a la comunidad. Cuando una persona no se involucra en los asuntos que conciernen al pueblo, no coopera, o no asiste a las asambleas generales, es calificado por los demás habitantes como alguien que no está comprometido con el bienestar colectivo y que no está interesado en los demás. Esta persona tiene dos opciones: involucrarse y comprometerse con el pueblo, o ser rechazado y excluido por los demás habitantes. Los habitantes que migran a otras ciudades, estados o a Estados Unidos de Norteamérica, también experimentan el sentido de

pertenencia y tienen obligaciones que cumplir, si no lo hacen son merecedores al rechazo de la comunidad. La mayoría de los paisanos sienten un compromiso con la comunidad, y cumplen con sus obligaciones aunque se encuentren lejos, la familia es el canal para hacer notar su solidaridad y cariño hacia el pueblo.

### ***Sistema de gobierno local***

Otro elemento de la dinámica comunitaria es el sistema de gobierno local, que aunque se mezcla con las estructuras administrativas legales, guarda una estrecha relación con el sistema indígena de cargos. Las autoridades locales, ya sea que pertenezcan a la administración pública o a la tenencia de la tierra, se eligen a través del sistema de cargos local; éste implica una elección que se da en Asamblea General, en la cual se nominan candidatos en ese momento y se decide, a través del voto directo de los habitantes, quienes serán las personas que ocuparán los cargos. La peculiaridad de este sistema de elección de autoridades se encuentra en el servicio social no remunerado que prestan las personas que son designadas en los cargos; en la mayoría de los casos se adquiere un compromiso moral con todo el pueblo, forzándose a cumplir con las obligaciones del puesto y a buscar el bienestar de toda la población. Sin embargo, a pesar de la obligación moral y la relación que existe entre el desempeño de la autoridad local y el sentido de pertenencia a la comunidad, algunas personas no cumplen con los compromisos que adquieren al ocupar un cargo. Con este tipo de elección a través del sistema de cargos, también se designan los comités de obra, quienes son responsables de coordinar y supervisar el trabajo de la población en una obra determinada.

### ***Mecanismos de control social***

Los mecanismos endógenos que obligan y controlan la participación ponen de manifiesto las sanciones sociales creadas por la población para asegurar que todos los habitantes hagan una aportación al bienestar de la comunidad, fomentando, en algunos casos, la equidad y justicia social. Las sanciones se han agrupado en dos tipos, las *oficiales* que han sido acordadas y legitimadas por la Asamblea General y las *sociales* que son producto de la tradición y han sido

aceptadas y practicadas veladamente. Las personas que no aportan *lo que les toca* en los trabajos comunitarios, pueden verse obligadas contribuir, cuando la autoridad local hace uso del poder que les brindan los acuerdos tomados en la Asamblea General. Por otro lado, la comunidad también aplica castigos silenciosos que se caracterizan por el rechazo, la marginación y exclusión, el retiro de apoyo social, etc. Ambos tipos de sanciones responden a mecanismos complejos que han sido contruidos y validados por la propia gente, y aunque este tipo de sistemas de control llegan a generar sentimientos ambiguos, son aceptados y asumidos por todos los habitantes.

### **Escenarios de Desarrollo endógenos**

Por otra parte, hay una clara tendencia de la gente a plantear escenarios de *desarrollo* desde su propia visión del mundo, rescatando el valor de la naturaleza, el amor que siente la gente por la tierra y su pueblo; desde la visión campesina e indígena, la gente está acostumbrada a pensar sobre qué tipo de comunidad desean construir para sus hijos. Desde sus propias ideas de *progreso* la gente se relaciona con los proyectos *de desarrollo* que llegan a su pueblo, de manera que no están esperando, con la mente en blanco, que “alguien” llegue a decirles cuál es el progreso que deben anhelar. La gente ya tiene sus sueños, que ha creado de las experiencias de sus antepasados, de lo que ha vivido, también de lo que llega a través de los medios de comunicación o de los migrantes que regresan a casa. Sin embargo, cuando hay proyectos de desarrollo comunitario ponen a dialogar *sus* ideas con las propuestas de cada proyecto, no es una simple relación unidireccional, la gente también tiene elementos propios que interactúan con los programas sociales, y que inclinan la balanza entre la aceptación y el rechazo de las iniciativas externas.

### ***Faenas comunitarias***

Una característica de los pueblos de esta región es la aportación de *faenas* (Estado de Puebla) o *tequio* (Estado de Oaxaca), que son formas visibles de colaborar en los trabajos que incumben al pueblo. La aportación de trabajo no remunerado, es una práctica ancestral que ha servido a los



pueblos para concretar acciones encaminadas al *desarrollo* y bienestar comunitario. En varios pueblos, la aportación de la faena o tequio es una cuestión obligatoria, es una forma de demostrar la pertenencia a la comunidad, el compromiso social con los demás, el interés en los asuntos colectivos, y el deseo de que el pueblo *mejore*. Los tipos de faenas o tequios, y la organización de la población para cumplir con esa contribución se decide por los propios habitantes, a veces siguiendo la tradición heredada por *los más antiguos*, a veces adaptándose a las nuevas necesidades y proyectos de acción, o a modalidades impuestas por la normatividad de los programas gubernamentales.

### *Autorregulación*

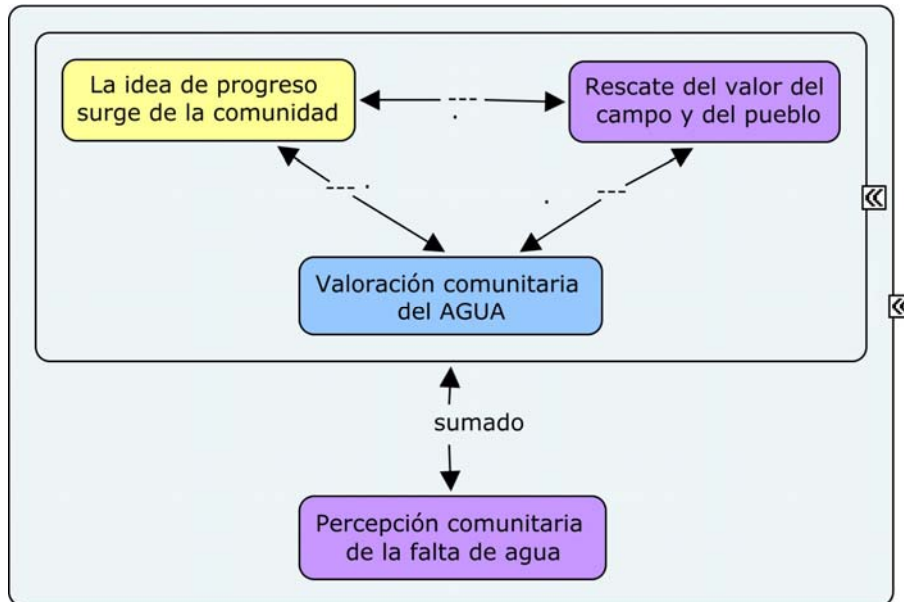
La autorregulación es un factor que da color a la participación de la población. La gente tiene oportunidad de participar en el destino del pueblo en varios niveles de profundidad, dependiendo de las autoridades locales y su manera de conducir a la población, y de las tradiciones del pueblo, pueden tomar parte en decisiones que afectan profundamente a la comunidad. La población no deja en las manos de la autoridad local el poder absoluto para decidir ni comprometerlos en acciones que los involucren. Aunque la autoridad local es la que debe presentar diferentes propuestas de trabajo, es el pueblo el que decide cuál de ellas le parece la más adecuada; la gente acepta o rechaza las propuestas de trabajo, puede participar en el diagnóstico de las problemáticas, en la construcción de soluciones, en la estructuración y organización de las acciones, y en la operacionalización de las mismas. Es la población la que decide si desea o no, comprometerse en acciones colectivas, también decide quiénes y cómo se repartirá la contribución, para quién es obligatorio y para quién no, quiénes serán sus representantes, etc. No hay persona o institución externa que les diga cómo deben decidir, ni quiénes deben participar en la toma de esas decisiones; la población ya tiene una historia de organización que les marca la pauta para trabajar en beneficio de todos. Sin embargo, llegan a hacer modificaciones, a adoptar nuevas formas de trabajo que se proponen desde los programas sociales, cuando consideran que estas estrategias serán más útiles para los objetivos que desean alcanzar.

## Interacciones entre la participación colectiva y la dinámica comunitaria

### *De las bases del involucramiento colectivo en el Programa “Agua para siempre”*

De manera general puede decirse que el involucramiento de los habitantes en las acciones colectivas promovidas por el programa “Agua para Siempre”, parte de una reflexión, de las propias familias, sobre las condiciones de vida que experimentan actualmente, y sobre todo desde su carencia de agua. A esta reflexión y percepción sobre la falta de agua se le asocia la idea de “*progreso*” o “*desarrollo*” que la comunidad ha construido, que nace de sus intereses, desde su propia lógica de relación con la naturaleza y la vida; el deseo de rescatar y mejorar su actividad agrícola para seguir viviendo en su lugar de origen, y ofrecerles opciones de vida a sus hijos sin tener que abandonar el pueblo; así como el valor real que tiene el Agua para la comunidad y las actividades de sobrevivencia. Como puede verse en la figura 1, las categorías **idea de progreso surgida desde la comunidad, el rescate del valor del campo y del pueblo, y la valoración comunitaria del Agua,** se sitúan en la reflexión inicial de los habitantes, son ellos quienes le dan sentido a cada una de ellas dependiendo de sus intereses y modos de vida, de lo que valoran y desean conservar, y lo que desean para su futuro y el de sus hijos. Estos tres elementos permiten dimensionar la carencia de agua desde la cual se posibilita o frena el *progreso* de las familias; es el agua el recurso clave para - por un lado - sostener la vida digna de los habitantes, pero por otro para darles la oportunidad de *progresar*. De ahí que se facilita involucrarse con un programa que trabaja el tema de los recursos naturales y en especial del agua.

Figura 1 Bases del involucramiento



Cabe señalar que cada una de estas categorías tiene pequeñas variaciones en cada poblado, no hay una idea comunitaria de “*progreso*” idéntica a otra, ni siquiera existe realmente una idea 100% compartida entre los habitantes de un mismo pueblo. Sin embargo, el papel que tiene el Agua en la vida de la población de esta región es fundamental, considerando que la agricultura es una de las principales prácticas de sobrevivencia, el agua es un medio para lograr mantener y mejorar el nivel de vida de la comunidad y concretar la visión de futuro que han construido. Buscar acceso al agua, facilita la búsqueda del equilibrio con la naturaleza, y mejores condiciones de vida para la población de esta región.

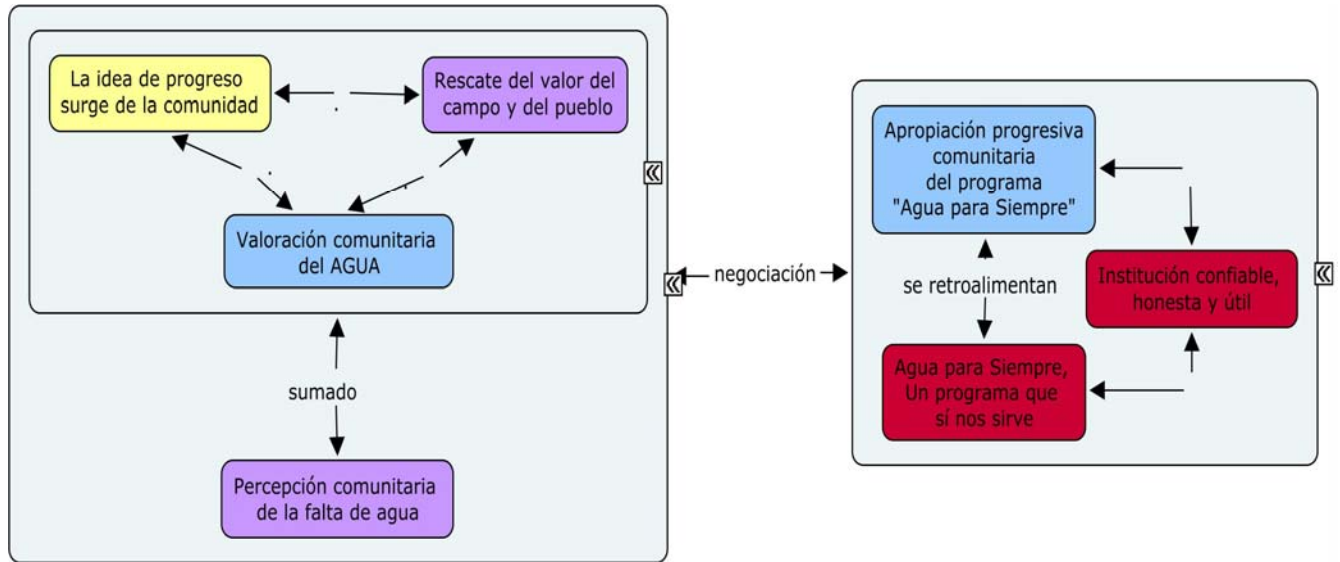
La vida que los pobladores desean se caracteriza principalmente por el amor hacia el campo, la valoración de la tierra portadora de vida y alimentos, así como por el reconocimiento de que es necesario su esfuerzo y trabajo para lograr el *progreso*; esto, aunado a la falta de recursos naturales, la degradación de los mismos, las sequías que los atormentan, etc., son incentivos para impulsar a la gente a la acción. Las acciones pueden tomar muchas formas, dependiendo de la tradición cultural, de los conocimientos, de las oportunidades, de las capacidades, de la autovaloración, etc. Si “Alternativas” planteara tareas que no estén

relacionadas con la gente, sus aspiraciones y sus necesidades, sería difícil e incluso imposible que llegaran a tener éxito, pues no sería algo con lo que la gente se identificaría.

La suma de la visión de vida de la gente y la necesidad de agua, son el inicio de las acciones; el programa puede o no responder a las ideas que tiene la gente, pero el inicio de su actuar está en la discrepancia entre sus esperanzas de progreso, su amor al campo y a su pueblo, el valor que tiene el agua para ellos, y la situación en la que viven. Y si a esto se le suma la percepción de no tener suficiente agua, de padecer escasez del recurso vital, se puede entender que las propuestas del programa “Agua para Siempre” sean recibidas con cierta apertura. Sin embargo, se reconoce que la aceptación del programa por todos los habitantes es algo que no se logra fácilmente, o incluso que nunca llega a conseguirse totalmente. Las personas son muy diferentes entre sí, y a pesar de que se llegan a compartir significados y sentidos que permiten convivir y coincidir, es difícil que toda la población construya la misma representación sobre el problema que viven, las estrategias de solución, su papel en la solución, etc., así como que todos incorporen sus intereses particulares de la misma manera. Se entiende que en un poblado vivan personas que se opongan a una idea, que no coincida, y que se coloquen en una posición contraria.

El primer elemento del involucramiento de la gente interactúa con las propuestas del programa, éste a su vez ha demostrado desde su creación, ser sensible a estas necesidades y aspiraciones de la gente, respetado las tradiciones y formas de gobierno local, y se ha adaptado cada vez que ha sido necesario. La flexibilidad aunada a su capacidad técnica y conocimiento sobre la problemática del agua, su respeto y sensibilidad con la población, ha permitido que la gente aprecie la relación entre la propuesta estratégica de desarrollo sustentable y regional, con sus propios principios y necesidades. Lo que permite que exista una apropiación comunitaria progresiva del programa “Agua para Siempre”, un tanto porque se reconoce la utilidad del programa pero también porque “Alternativas” se ha ganado la confianza de la gente debido a su capacidad técnica y su gran sentido humano.

**Figura 2 Relación de las necesidades del pueblo y el programa “Agua para Siempre”**



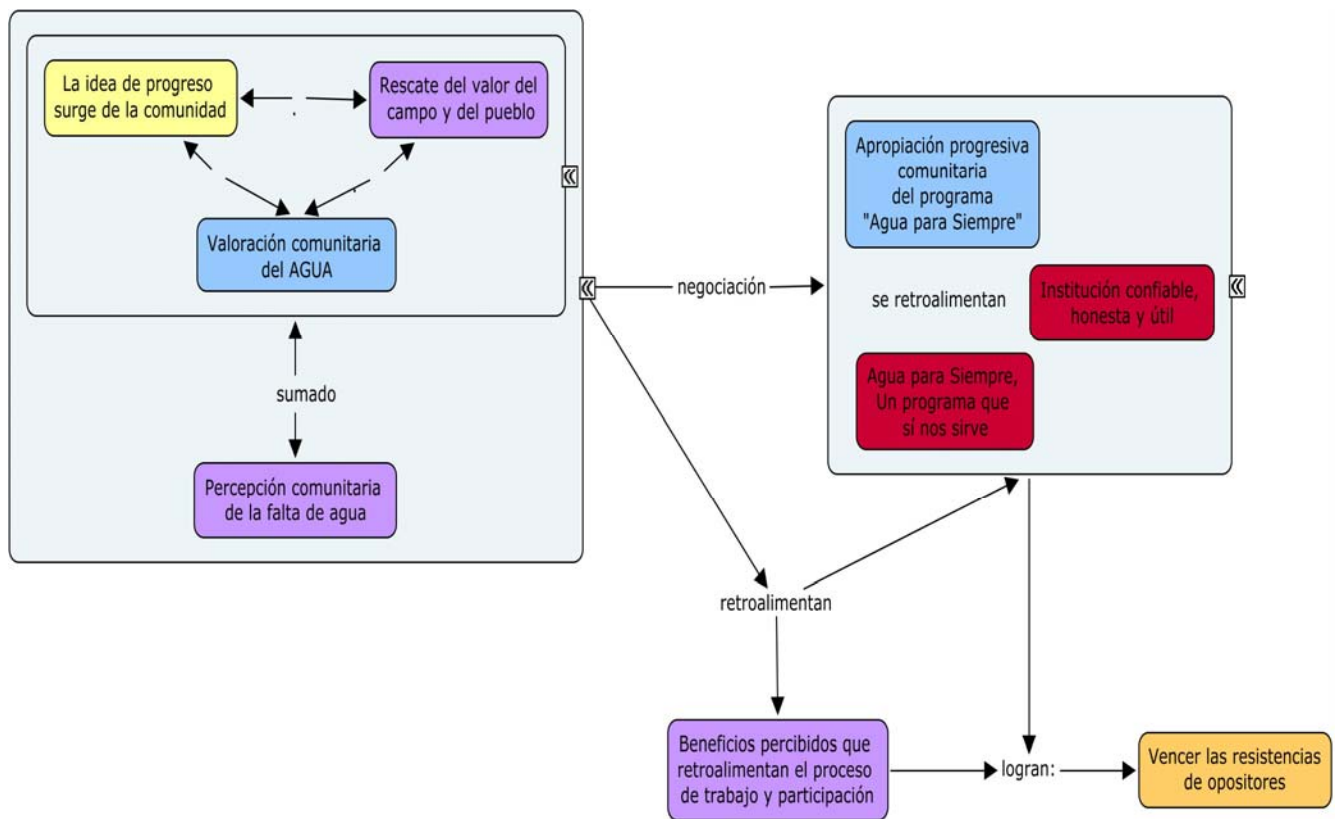
### **Apropiación progresiva del programa “Agua para Siempre”**

La apropiación tiene que ver por un lado con: la relación entre la propuesta del programa “Agua para Siempre” y las necesidades de la gente; así como la consonancia entre la valoración que los pobladores y “Alternativas” hacen de la naturaleza y de los seres humanos. Esta apropiación también se nutre de la apreciación que tiene la gente sobre el *programa*: la visión de desarrollo de sistemas ecológicos y las acciones concretas acordes a la vida campesina e indígena; y de la *institución*: confiable, honesta y sobre todo útil a sus necesidades (fig. 2). Esta correspondencia genera sentimientos de seguridad y confianza en la institución; es un incentivo para involucrarse en las acciones propuestas. Las estrategias de acción se identifican con la ideología, los saberes y los modos de hacer de la población, por lo que ésta se siente atraída hacia el programa; conforme se involucra se adueña de estas estrategias. La correspondencia, entre los modos de hacer del programa y los de la gente, conlleva a aumentar la seguridad, la confianza, el entusiasmo, y motivación para involucrarse.

Asimismo, la apropiación del programa se ve afectada por el reconocimiento progresivo de la utilidad y los beneficios reales que se dan por el trabajo realizado en las acciones propuestas por este programa. Se califica como progresivo porque no todas las personas se involucran desde

el inicio de las actividades, y las que lo hacen no siempre lo comprenden a profundidad desde el inicio; adueñarse de la visión de desarrollo regional sostenible y de las estrategias operativas y conocimientos necesarios para llevarlo a cabo es un proceso paulatino que se fortalece conforme se participa en las actividades del programa: los aprendizajes se construyen durante y a través de la participación. Además hay personas que parten desde una posición opuesta, en desacuerdo con las acciones, y es necesario que se convenzan de la utilidad que aporta el trabajo con este programa; esto no se da de un día para otro, en ocasiones requiere que la gente participe en la realización de varias obras comunitarias y de experimentar múltiples beneficios antes de modificar su postura (fig. 3).

**Figura 3 Apropiación progresiva**



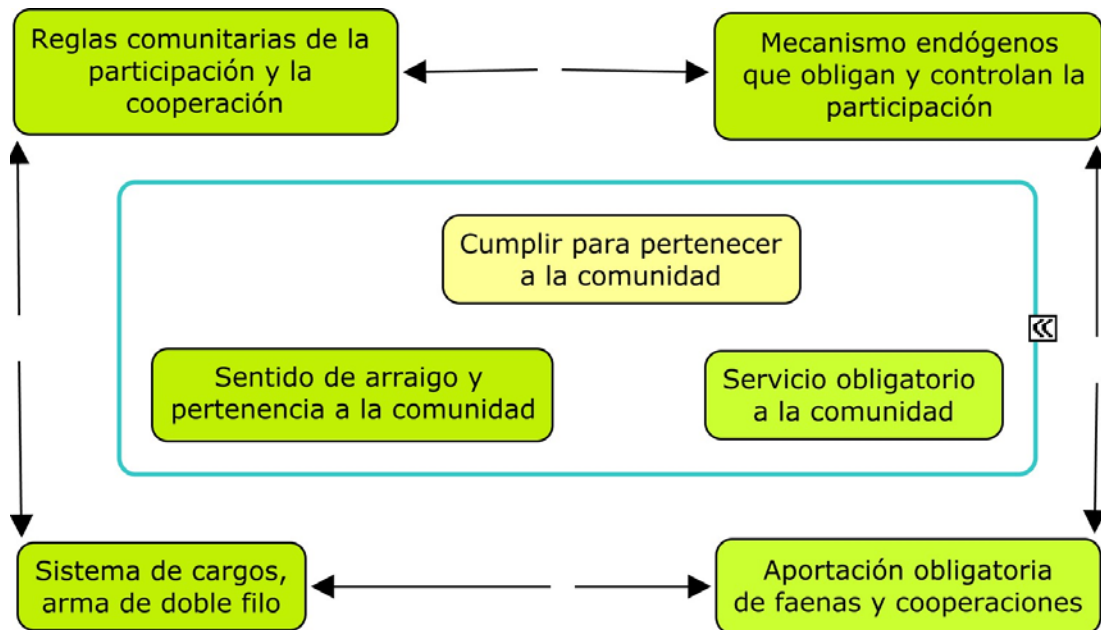
### *Papel de los beneficios percibidos*

Por otro lado, en este tipo de trabajo comunitario donde es necesaria la aportación de todos los habitantes, es importante que la gente tenga una percepción positiva acerca de la repartición de los beneficios. Cuando se considera que ésta es justa y equitativa, la gente tiende a involucrarse más; lo contrario sucede si consideran que los beneficios son sólo para algunas personas; en este caso no hay una razón para aportar tanto trabajo sin tener un beneficio para la familia o para los pobladores que realmente lo necesitan. Debe existir una percepción de equilibrio entre el trabajo realizado colectivamente y la repartición, también colectiva, de los beneficios. En algunos lugares se participa sólo porque se sabe que todos los habitantes tendrán beneficios, lo que permite una sensación de justicia; en ocasiones se fomenta una verdadera justicia social al reducir la aportación de las personas que tienen menos posibilidades económicas para participar, al mismo tiempo que se busca aumentar los beneficios que recibirán. Si no se reconoce que todos serán beneficiados por el trabajo colectivo, la gente no participa, tienen que estar convencidos que el beneficio es de todos, del pueblo; eso los ayuda a decidir; o en todo caso, como es de beneficio para el colectivo, todos tienen que trabajar; entra en la categoría de lo que es común para todos, se vuelve deseable y obligatorio. En la medida en que el espacio es de más público a menos público va de más participación a menos participación.

### **Relación entre la tradición comunitaria y los mecanismos de control social**

Cuando se trabaja en lugares donde se sigue la tradición de servicio a la comunidad, de la búsqueda del bienestar colectivo, de los mecanismos de control social, de la autorregulación, etc., “Alternativas” cuenta con reglas sociales aliadas que obligan a la gente a participar en las obras del programa. Este elemento comunitario puede fortalecer o suplir el compromiso de la gente; cuando alguna persona no se siente convencida, no está motivada, no considera que “Alternativas” es la solución, pero la mayoría ha decidido trabajar con el programa, si esta persona desea ser vista como parte del pueblo debe participar para no ser excluida.

**Figura 4 Elementos de la tradición comunitaria y mecanismos de control social**



Los elementos de la figura 4 varían en cada pueblo dependiendo de las costumbres y tradiciones heredadas, son condicionantes de la participación comunitaria en tanto representan formas de cohesionar a la gente en torno a un proyecto de desarrollo comunitario. Los mecanismos de control, sumados a las reglas comunitarias de participación y cooperación, a la aportación obligatoria de faenas y cooperaciones y a los sistemas de cargo, son maneras de hacer evidente el sentido de pertenencia a la comunidad, de cumplir con las obligaciones relacionadas con esta pertenencia. Son estrategias que siguen algunos pueblos para obligar y propiciar la cohesión de los habitantes, alejándose de la idea romántica de la comunidad; en estos casos es necesaria la existencia de mecanismos que ayuden a que la gente se mantenga unida y trabaje por el bienestar colectivo.

Estos elementos que norman el involucramiento de la población, en tanto dan derecho a ser parte de la comunidad, interactúan con la reflexión que hace la gente sobre el destino del pueblo, y con la valoración de las problemáticas que viven, en este caso la problemática del Agua. Es notable la interacción que se da entre: la idea de progreso surgida de la comunidad, el valor del campo y del pueblo, la valoración comunitaria del agua, y la percepción de la falta de

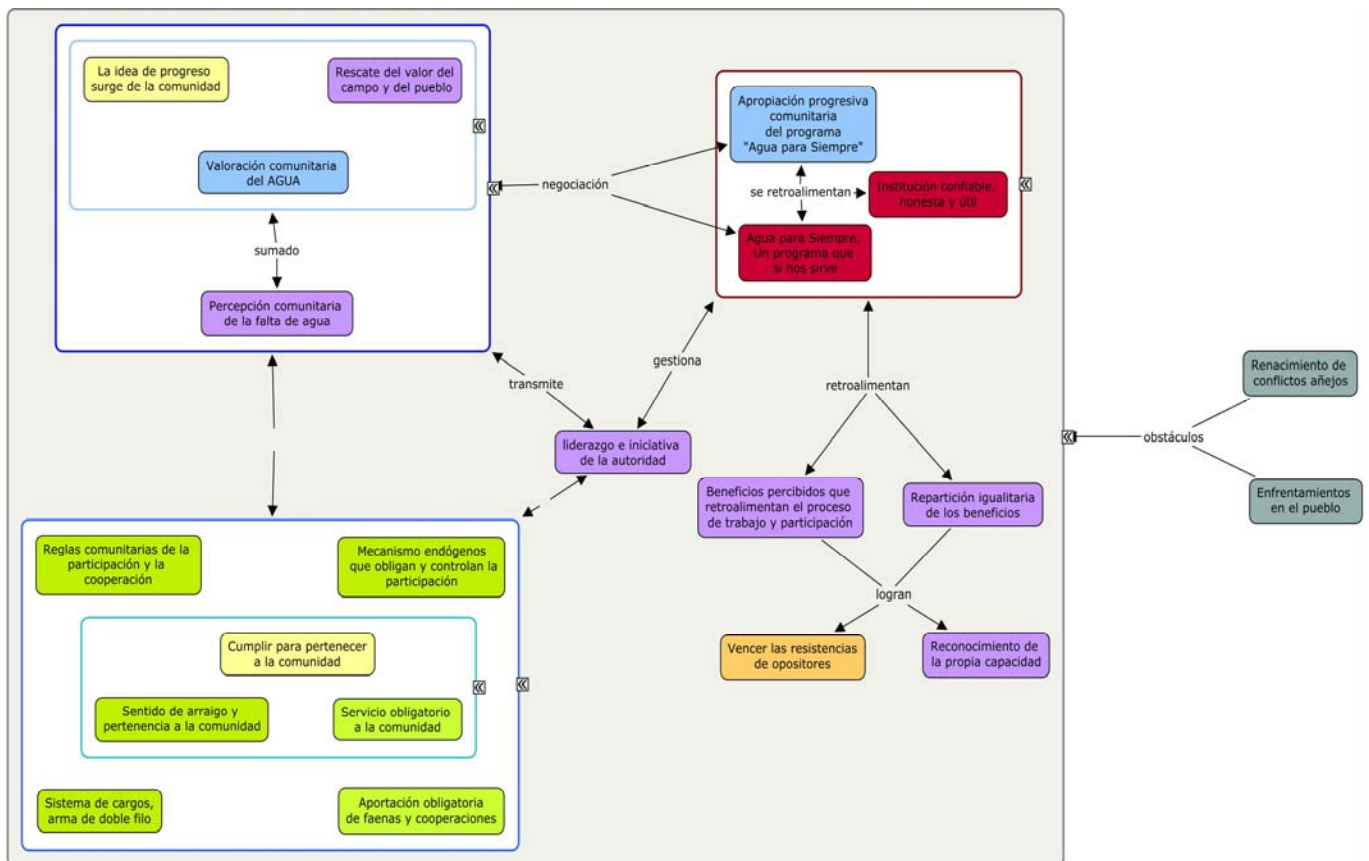


agua, estas categorías muestran la reflexión básica que la gente hace y que los mueve a actuar. La negociación entre el programa “Agua para siempre” y las necesidades y metas de la población se da desde la correspondencia entre algunos principios, valores y estrategias que ostentan tanto “Alternativas” como la gente, y que les permite a los habitantes relacionar las estrategias del programa con sus modos particulares de *hacer* el progreso de su pueblo. Los beneficios percibidos y la percepción de una repartición igualitaria de los mismos, permite a la población vencer paulatinamente las resistencias iniciales a trabajar con el programa, al mismo tiempo que genera en la población una autopercepción de eficacia, en tanto se reconocen capaces de lograr las metas que se proponen.

Las tradiciones comunitarias que implican el arraigo y pertenencia a la comunidad, el servicio comunitario obligatorio, la aportación obligatoria de faenas, los mecanismos de control social, las reglas para la participación y cooperación, el sistema de cargos, etc. son elementos que ejercen presión sobre los habitantes, obligándolos a participar cuando no están convencidos o cuando se rehúsan. Cabe señalar que no pasa igual en todos los pueblos, cada localidad es un caso diferente, sin embargo estos elementos se presentan aunque tengan diferentes características.

Por otro lado, siempre existen conflictos derivados de la relación con el programa “Agua para siempre”, no toda la gente está dispuesta, convencida o interesada en involucrarse en las acciones que se proponen. En algunas ocasiones, al trabajar con este programa se reviven conflictos antiguos entre los pobladores; el recrudecimiento o reaparición de estos conflictos se convierte en obstáculo para el proceso de participación y el logro de las metas fijadas. De igual manera, es posible que a partir de la propuesta del programa, se creen nuevos conflictos de intereses que dificulten el trabajo de toda la comunidad. Sin embargo, cuando existe un acuerdo colectivo para trabajar con el programa “Agua para Siempre” y una fuerte tendencia a la tradición comunitaria, los grupos contrarios al programa o los que son adversos entre sí tienen que tomar parte de las acciones planteadas; no obstante llega a suceder que una persona inconforme con los trabajos planteados detenga por completo el avance de todo el pueblo.

**Figura 5 Proceso de interacción entre el pueblo y “Alternativas”**



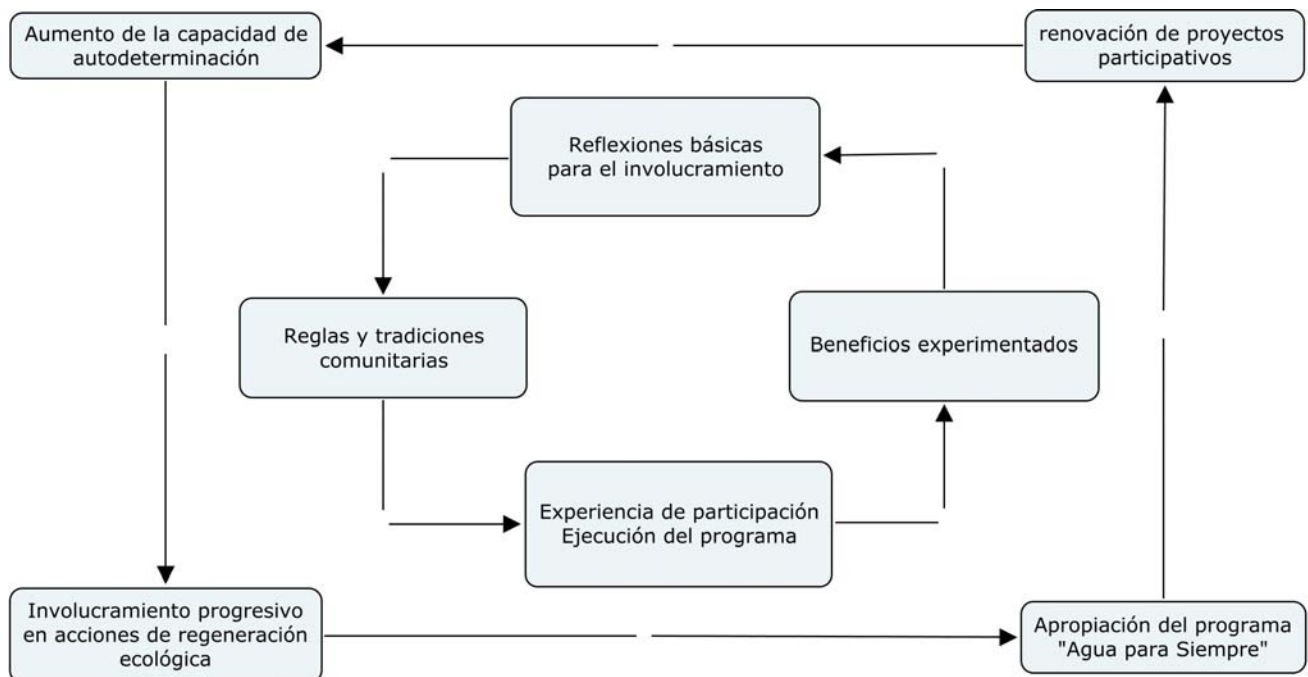
Todos los elementos de la figura 5 se relacionan entre sí, en tanto confluyen en el mismo punto: el ser humano que experimenta el proceso de participación y se transforma en él.

No es posible mostrar todas las relaciones que se han pensado so pena de presentar un esquema sobrecargado, que en lugar de ayudar a entender el fenómeno de la participación, ahogue al lector en un mar de información.

El proceso de participación colectiva que se da en las acciones de desarrollo sustentable regional promovido por “Alternativas” y el programa “Agua para Siempre”, es recurrente y cíclico, puede compararse con una espiral que se fortalece y renueva conforme la gente se involucra y aumenta su capacidad para plantear escenarios de desarrollo acordes a sus valores, intereses, deseos, y principios.

En la figura 6 se simplifican y combinan elementos del fenómeno de la participación con elementos de la dinámica comunitaria, así como algunos efectos que se dan a partir de esta interacción. Para explicarlo se toma como punto inicial las reflexiones básicas que hace la gente sobre su situación de vida, las problemáticas a las que se enfrenta y los escenarios de desarrollo que se han planteado; esta reflexión se fortalece a partir del sentido de comunidad que la gente vive y de las normas tradiciones que regulan los trabajos de beneficio colectivo; ambos elementos interactúan con las experiencias de participación que se dan al tomar parte del programa “Agua para Siempre” y de los beneficios directos e indirectos que la gente experimenta. Estos cuatro elementos se modifican entre sí continua y progresivamente, logrando al mismo tiempo una mayor apropiación del programa, la renovación de la participación en nuevos proyectos relacionados con el programa, el aumento de la capacidad de autodeterminación de la población, y el involucramiento progresivo en acciones complementarias de regeneración ecológica.

**Figura 6**



## Relación de los resultados y algunos elementos teóricos

En esta sección, se retoman elementos teóricos que tienen relación con algunos resultados presentados a lo largo del capítulo. La integración de la “teoría” a los resultados no se hizo desde el inicio del capítulo por dos razones principales: la primera fue respetar la lógica inductiva en el análisis e interpretación de la información, desde la que se buscó romper con los procedimientos deductivos-positivistas que subordinan la información, análisis e interpretaciones a una teoría o un conjunto de ellas restándole valor a los descubrimientos realizados; en este caso la intención no es comprobar una o varias teorías o elementos de ellas; por el contrario, es construir una interpretación que comience y cobre sentido en la experiencia de vida de la población, desde la cual se construye una comprensión global del fenómeno de la participación colectiva y su interrelación con la dinámica comunitaria. La segunda razón muy ligada a lo anterior, tiene que ver con el riesgo que corría la investigadora de desorientar el proceso mental que llevaba a cabo y que significó un reto al tener que romper con su forma habitual de analizar la información. De tal manera que en este trabajo no se llevó a cabo la construcción deductiva de resultados que generalmente acompaña a la gran mayoría de trabajos de investigación; sin embargo, se presentan las relaciones encontradas entre los resultados reportados y algunos elementos teóricos revisados.

Una característica de este trabajo es que la consulta de literatura se realizó durante todo el proceso de investigación, no se dio sólo al inicio del trabajo pero tampoco giró completamente en torno a las teorías revisadas. La revisión constante de literatura permitió construir un referente teórico (capítulo de revisión teórica) que se rehizo continuamente y que en cada momento de su reconstrucción recogía el sentido que la investigadora elaboraba progresivamente sobre el fenómeno de la participación colectiva.

Como puede leerse en los resultados, la población tiene un fuerte arraigo y amor al campo y a su poblado de origen, combinado con una relación particular establecida con la naturaleza; lazo que realza el deseo de conservar y mejorar las condiciones del lugar que habitan para seguir viviendo, principalmente, de la agricultura; y desde el cual la gente se plantea posibles escenarios futuros de *progreso* o *desarrollo* (fig. 1). Estos elementos guardan una estrecha relación con los llamados principios o valores que forman parte de las teorías de la acción colectiva; de acuerdo a

Casilla e Inciarte (2004) los valores/principios se relacionan directamente con el contexto y dan fuerza a la decisión de involucrarse en una acción, son el *por qué* de la participación.

A pesar de que estos principios son socialmente aceptados, no toda la gente los comparte completamente; sin embargo, todos los habitantes se enfrentan a una problemática que no pueden eludir: la carencia de “Agua”. Este recurso es un detonante clave de las acciones participativas de la población, en tanto es un recurso que impacta directa e intensamente la sobrevivencia de la gente, sus actividades productivas, la permanencia de la comunidad y la preservación del medio ambiente. El significado que tiene el Agua para la población aunado a la poca disponibilidad de este recurso, sitúa a la gente frente a una problemática impostergable; desde esta posición los habitantes de esta región se ven en la necesidad de plantearse objetivos y metas relacionados con la satisfacción de la carencia (fig. 1). La problemática y objetivos compartidos por los habitantes de un poblado, de acuerdo a Casilla e Inciarte (2004) son los factores que motorizan e impulsan la acción, son el *para qué* práctico de la participación. Por otro lado, la falta de agua puede convertirse en un factor externo que representa un peligro para la sobrevivencia de la población, propiciando su unión para lograr un objetivo común: el Agua (Hirschman, 1984 y Fichter, 2001).

Los valores/principios, las problemáticas enfrentadas y los objetivos o fines que la gente se plantea se encuentran en la base de la acción social, son una guía general que provee nociones generales de un estado final deseable, legítima y orienta el comportamiento colectivo deliberado (Smelser, 1995) para la acción. Kluckhohn indica que los valores/principios son:

“concepciones generalizadas y organizadas que influyen sobre el comportamiento [del ser humano] en la naturaleza, [la concepción] del lugar que ocupa en ella el [ser humano], de la relación [del ser humano con otro], y de lo deseable y lo indeseable en el campo de las relaciones del [ser humano] con el ambiente y de las relaciones interhumanas” (*ibid*, p. 37).

Además, se convierten en las “*premisas principales del orden social; establecen la inclinación de la sociedad hacia clases generales de fines, y legitiman estos fines mediante una concepción particular del [ser humano], la naturaleza y la sociedad*” (Kluckhohn (citado en *ibid* p. 47).

A partir de estos valores/principios, problemáticas y objetivos que la gente construye, se da la relación con el programa “Agua para Siempre”, mismo que ha sido diseñado utilizando una

metodología de investigación-acción participativa que adecua las propuestas técnicas concretas a cada caso. Además este programa se ha enriquecido a partir de cada experiencia generada en cada obra realizada y se ha nutrido de otras experiencias exitosas en la región, de manera que su “*metodología de promoción educativa de la participación social*” (Raúl Hernández Garciadiego, comunicación personal 21 abril 2008) se ha reconstruido integrando en todo momento los aportes realizados por los pueblos en relación a “la identificación del problema, en la propuesta y ensayo de soluciones”, de ahí que Hernández (*ibid*) considera que “los pueblos sienten que estas propuestas son razonables, cercanas a sus capacidades, a su cultura y a su territorio”. En este sentido, la participación que se fomenta en la población, desde este programa, permite que ésta plantee las características del *desarrollo* que más se adecue a su cosmovisión campesina e indígena y fortalezca su papel de actor social; de ahí que el involucramiento en las acciones, que el programa “Agua para Siempre” diseña *ad hoc* para cada población, se dé a pesar de que existan factores que debiliten la participación organizada.

Por otro lado, es posible apreciar en los resultados de este trabajo, que existen reglas/normas concensuadas al interior de cada comunidad que se encargan de regular el comportamiento de la población (fig. 4, dimensión: Autorregulación y significado de la participación, Tradiciones comunitarias); éstas son consideradas por Fichter (*ibid*) como una forma de control social y cultural que asegura la integración de la gente. En este sentido, Argyris y Schon (*ibid*) reconocen que un componente de la acción colectiva son las normas, patrones o reglas. Para Smelser (*ibid*) las normas son las reglas que gobiernan la búsqueda de las metas fijadas por la población; a partir de ellas se definen los derechos y las obligaciones de los “agentes humanos en interacción” (p. 42); además de los tipos de sanciones que facilitan dicha interacción. Como puede apreciarse, el papel de las normas sociales y culturales en esta región es básico para entender porqué la población se involucra más allá de compartir o no los valores/principios, la apreciación de la problemática y los objetivos/metast fijadas en la comunidad. Puede decirse se existe cierto grado de Constricción Social, la cual según Giddens (2000) es el hecho de que los grupos sociales ejerzan una influencia que condicione el comportamiento. Sobre esto Kimble (2002) sostiene la existencia de recompensas y castigos sociales para controlar el comportamiento de la gente cuando se pertenece a un grupo social que fomenta la justicia y la equidad; dos valores presentes en estas comunidades.

Para Kimble (*ibid*) otro componente básico de la acción social son los instrumentos de situación que los actores sociales utilizan como medios para alcanzar los objetivos que se proponen; incluye el conocimiento que los sujetos tienen sobre las oportunidades y las limitaciones del ambiente, el conocimiento de su propia capacidad para influir en éste, la previsión que hacen de las posibles consecuencias de la acción, las aptitudes, las herramientas físicas o tecnológicas, etc. Este componente teórico se presenta en los hallazgos realizados, por un lado se destacan las formas comunitarias de trabajo colectivo que han sido probadas a lo largo de los años, las propuestas técnicas del programa que son consideradas útiles y adecuadas por los pobladores, la priorización de focos problemáticos a través de un diagnóstico de la comunidad y el reconocimiento de la capacidad de los pobladores para modificar sus condiciones de vida.

Finalmente el sentido de comunidad/colectividad que se arraiga en las tradiciones indígenas de la población de este estudio, es un factor que influye determinadamente en la participación de la gente en tanto que ser parte de la comunidad implica interesarse en el bienestar colectivo, involucrarse en acciones de beneficio comunal, y aceptar los cargos de servicio público que les sean asignados (Maldonado, s/f). En este sentido, Pizzorno (1989, en Revilla 1994) considera que al participar en las acciones colectivas, los sujetos entran en un círculo de reconocimiento social que permite la identidad colectiva, desde la cual se dan las coincidencias entre los intereses colectivos y el interés individual *“si comparto una identidad colectiva, si me identifico con un grupo de individuos, actuaré a favor de los intereses colectivos”* (p.21). En el colectivismo, según Kimble (*ibid*) *“se les inculca [a los miembros] a pensar en función de “nosotros” y son fieles a su grupo de cuya protección gozan. La ideología de la igualdad predomina [...] se espera que los miembros del grupo integren sus decisiones a las de los demás”* (p.516), lo que concuerda con la afirmación de Maldonado (s/f) en tanto la comunalidad de los grupos indígenas de México se caracteriza por la reciprocidad, la participación y el trabajo colectivo.

Al lo largo de este capítulo se han presentado diferentes elementos de la dinámica comunitaria que inciden directamente en la participación colectiva de la población en el programa “Agua para Siempre”. Asimismo se han relacionado estos elementos con el fin de ahondar en la relación de la vida comunitaria con el fenómeno de estudio en un contexto indígena poco estudiado.