

## CAPITULO DOS

### **2.1 ANÁLISIS COMPARATIVO DE LAS ECONOMÍAS DEL CARIBE CON EL RESTO DE LAS ECONOMÍAS DE AMÉRICA LATINA.**

Existe un grupo de naciones que son denominados como "países menos desarrollados", este grupo abarca aproximadamente tres cuartas partes de la población del mundo, sin embargo, sólo representa una cuarta parte de la producción y del ingreso total internacional.<sup>1</sup> Aunque se ha dudado mucho del valor del libre comercio, y dado sus niveles de pobreza, y son los que se puede considerar como problemas especiales propios de cada país, (inestabilidad política, problemas sociales, etc.) los países menos desarrollados han tomado la apertura comercial cómo una buena opción, y esta nueva medida a seguir para avanzar en su propio desarrollo económico.<sup>2</sup>

El Banco Mundial tiene un sistema de clasificación que utiliza para seleccionar anualmente por niveles a las economías del orbe, a estos reportes se les conoce como: "World Development Reports", su clasificación es la siguiente: Bajos ingresos, Ingresos bajos a medianos, Ingresos medio superiores, Altos ingresos. En la actualidad están incluidos dentro de todos los estados del mundo, 42 países en la clasificación de bajos ingresos, 37 son las economías del nivel de ingresos bajos a medianos, son 17 las naciones

---

<sup>1</sup> Fuente: El Banco Mundial, World Development Report 1990, Nueva York, Oxford University Press. pp.178.

<sup>2</sup> Appelyard and Field. Economía Internacional. México. Mc Graw Hill. 1997. pp.799

que están en la clasificación de ingresos medio superiores, y por último 6 son las economías de altos ingresos.<sup>3</sup>

Dentro de la clasificación de bajos a medianos ingresos encontramos en América a: República Dominicana, Jamaica, México, Brasil y Ecuador. De la Cuenca del Caribe, Trinidad y Tobago está en un nivel superior, y es que se encuentra en el nivel de ingreso medio superiores. De altos ingresos es Canadá y Estados Unidos.<sup>4</sup>

En éste capítulo tomaremos como muestra para el análisis comparativo las economías que de forma aleatoria escogimos, no basándonos en ningún rango, nivel o estatus; sino más bien, tratando de ejemplificar la diversidad existente de las economías de los países de América Latina, para ilustrar la gran diversidad de tamaños de economías existentes actualmente, y son los siguientes:

De la Cuenca del Caribe:

- República Dominicana,
- Jamaica y
- Trinidad y Tobago.

De la región de Norteamérica:

- Canadá y
- México.

De la región de Sudamérica:

- Brasil y
- Ecuador.

---

<sup>3</sup> Appelyard and Field. Economía Internacional. México. Mc Graw Hill. 1997. pp. 800

<sup>4</sup> Ibid. pp.800

No tomaremos en cuenta ninguna muestra de los países que conforman a la subregión de Centroamérica porque el tamaño de las economías en general es similar, es decir, no hay mucha diferencia entre unas y otras lo cual dificultaría el análisis del tamaño de economías en el resto de las subregiones.

## **2.2 DESCRIPCIÓN DE LAS ECONOMÍAS CARIBEÑAS.**

### **2.2.1 REPÚBLICA DOMINICANA.**

Con base en la elección anterior describiremos brevemente cada una de las economías de los países que se han seleccionado, es este caso, en primer lugar a la República Dominicana, seguida de Jamaica y finalmente a Trinidad y Tobago.

*República Dominicana*, la república de las Antillas Mayores, la cual ocupa la parte oriental de la isla La Española, limita al norte con el océano Atlántico, al este con la isla de Puerto Rico (de la que está separada por el canal de la Mona), al sur con el mar Caribe y al oeste con Haití. La frontera con Haití presenta una longitud de 315 km.<sup>5</sup>

El país, que abarca las dos terceras partes de la isla La Española, tiene una superficie de 48.443 km<sup>2</sup>. Las islas Beata y Saona pertenecen también a la República Dominicana. Santo Domingo es su capital y la ciudad más grande.<sup>6</sup>

---

<sup>5</sup> Ver anexo no. 2

<sup>6</sup>"República Dominicana", Anuario Estadístico 1995. Barcelona, España. 1996. pp. 429-430.

La economía de la República Dominicana está basada principalmente en el turismo y las zonas francas portuarias, en las que se instalan las empresas comerciales internacionales más conocidas. También son importantes la agricultura, que ocupa a un 46% de la población activa del país, y la minería. En 1993 el producto nacional bruto (PNB) era de 8.043 millones de dólares, lo que suponía una renta per cápita de 1.080 dólares.<sup>7</sup>

Comercialmente la República Dominicana produce en sus grandes plantaciones localizadas al noreste y en la planicie costera del sur, pero la mayoría de los agricultores se dedican a los cultivos de subsistencia. La caña de azúcar es uno de sus principales cultivos comerciales. En 1992 se produjeron anualmente casi 6,8 millones de toneladas de caña de azúcar, así como otros cultivos importantes, como lo son: plátano (565.000 t), arroz (514.000 t), banana (420.000 t), mango (191.000 t), mandioca (145.000 t), tomate (89.000 t), cacao (47.000), café (38.000) y tabaco (20.000).<sup>8</sup>

La producción de bauxita, fue el principal mineral de exportación de la República Dominicana, pero se agotó virtualmente a principios de la década de 1980. En 1993, la producción mineral fue de 35.400 t de ferroníquel, 11.369 onzas troy de oro y 53.496 onzas troy de plata.<sup>9</sup>

Las principales actividades industriales de República Dominicana es el refinado de azúcar, la producción de cemento, cerveza, puros y cigarrillos, harina de trigo y

---

<sup>7</sup> Fuente: Banco Mundial. 1998

<sup>8</sup> Cifras de 1992. Fuente: Banco mundial

<sup>9</sup> Anuario Estadístico 1995. Barcelona, España. 1996. pp. 429-430.

derivados, ron, fertilizantes, melaza, muebles, materiales de construcción y petróleo refinado.

Las principales exportaciones de la República Dominicana son: ferróníquel, azúcar, cacao, melaza, café, oro y tabaco. Las principales importaciones son maquinaria y repuestos, hierro y acero, productos alimenticios, petróleo y derivados, automóviles, algodón y sus manufacturas, productos químicos y farmacéuticos. A principios de la década de 1990 el valor anual de las exportaciones era de 562 millones de dólares y el de las importaciones de 2.175 millones de dólares. Estados Unidos es el principal socio comercial del país, además de Venezuela, México, Países Bajos, Puerto Rico y Japón.<sup>10</sup>

Uno de los factores en los estudios económicos de los cuales se han tomado en cuenta para medir la economía es el grado de las inversiones del que es sujeto un país, porque de ello depende la cantidad de capital que cuentan para seguirse industrializando ya que en su generalidad la inversión extranjera es para proyectos dentro del territorio para su mayor desarrollo y crecimiento

---

<sup>10</sup> Anuario Estadístico 1995. Barcelona, España. 1996. pp. 430.

**INVERSIÓN EXTRANJERA DIRECTA NETA<sup>ab</sup> DE LA REPÚBLICA  
DOMINICANA.<sup>11</sup>**

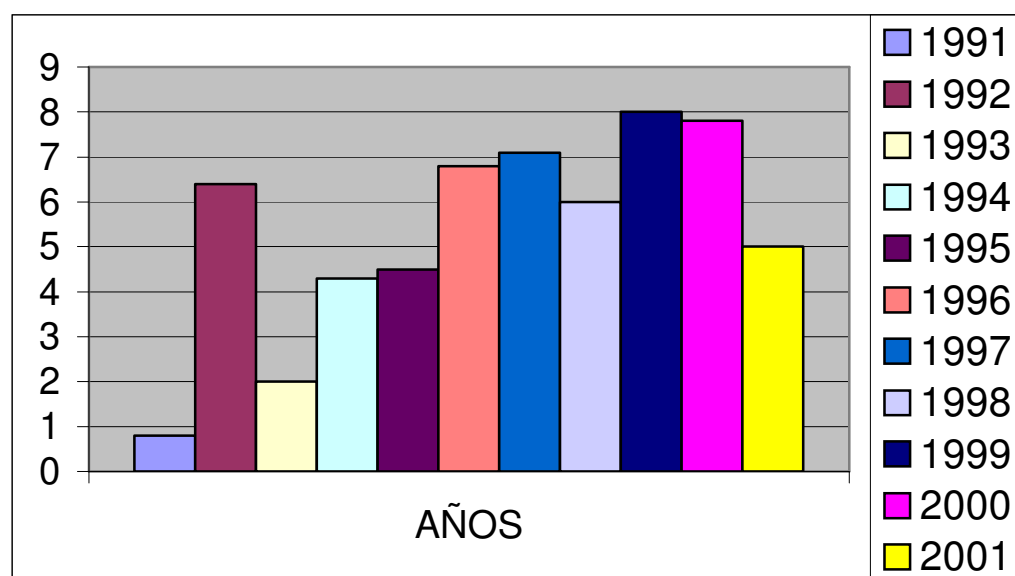
1991	1992	1993	1994	1995	1996	1997	1998	1999	2000	2001
145	180	189	207	414	97	421	700	1 338	953	889

Cantidades en millones de dólares.

**PRODUCTO INTERNO BRUTO DE LA REPÚBLICA DOMINICANA**

1991	1992	1993	1994	1995	1996	1997	1998	1999	2000	2001
0.8	6.4	2	4.3	4.5	6.8	7.1	6	8	7.8	5

Tasas anuales de variación sobre la base de cifras en dólares a precios constantes.



<sup>a</sup> Correspondiente a la inversión directa en la economía declarante, deducida la inversión directa de residentes en esa economía en el exterior. Para algunos países esta información no está disponible. Incluye la reinversión de utilidades. Fuente: CEPAL, Síntesis de América Latina y el Caribe. Santiago de Chile. Agosto 2000.

<sup>b</sup> Conforme a la quinta edición del manual de Balance de Pagos del FMI, todas las transacciones entre empresas no financieras de inversión directa y sus empresas matrices y afiliadas se incluyen como inversión directa. Fuente: CEPAL, Síntesis de América Latina y el Caribe. Santiago de Chile. Agosto 2000.

<sup>11</sup> Comisión Económica para América Latina y El Caribe. Balance preliminar de las economías. América Latina y el Caribe 1991-2001. Santiago de Chile, 2002. Naciones Unidas. Pp.97

Fuente: CEPAL, sobre la base de cifras oficiales expresadas en dólares a precios constantes.<sup>12</sup>

En conclusión, la República Dominicana a pesar de ser mayormente agrícola y con una grande cantidad de turismo se puede considerar a su economía como estable y de mediano tamaño, porque el resultado de su PIB dentro de toda la década es positivo, sin devaluaciones estrepitosas y en continuo crecimiento.

### **2.2.2 JAMAICA.**

Jamaica, está formado por una isla, que es la tercera más grande de las Antillas, situada al sur de Cuba; tiene una longitud máxima, de este a oeste, de unos 235 km; la longitud máxima de norte a sur es aproximadamente de 80 km. La superficie total del país es de 10.991 km<sup>2</sup>.<sup>13</sup> Kingston es la capital y la ciudad más grande, y también un gran puerto comercial.<sup>14</sup>

La economía de Jamaica es principalmente agrícola, pero los ingresos de la minería, la industria y el turismo han diversificado su actividad económica. En 1991, el producto nacional bruto (PNB) alcanzaba los 3.365 millones de dólares que suponía un ingreso *per capita* de 1.380 dólares<sup>15</sup>

---

<sup>12</sup> Comisión Económica para América Latina y El Caribe. Estudio Económico de América Latina y el Caribe 1998-1999. Santiago de Chile, 1999. Naciones Unidas. Pp.32

<sup>13</sup>"Jamaica", Anuario Estadístico 1995. Barcelona, España. 1996. pp. 444.

<sup>14</sup> Ver anexo no. 3

<sup>15</sup> Según cifras del Banco Mundial con precios de 1989-1991.

Las industrias de bauxita y alúmina (mineral de bauxita enriquecido) son la base de la economía jamaicana y suponen un 60% de las exportaciones anuales. A comienzos de la década de 1990, la producción anual de alúmina alcanza 1,6 millones de toneladas.

La adopción por parte del gobierno de una serie de medidas, como favorecer las importaciones libres de impuestos y el establecimiento de programas de desgravación fiscal, fomentó la industrialización. Una refinería de petróleo en Kingston produce suficiente combustible para satisfacer la mitad de la demanda energética nacional.

El comercio exterior tiene como principales clientes a Estados Unidos, Gran Bretaña, Venezuela y Canadá. A comienzos de la década de 1990 los principales productos exportados eran alúmina, bauxita, azúcar, ron, ropa y café, los cuales ascendieron a 833,5 millones de dólares anuales. Los productos alimenticios, la ganadería, los productos químicos, tejidos, maquinaria y petróleo son las principales importaciones; su valor global ascendía a 1.200 millones de dólares anuales.<sup>16</sup>

El turismo es vital para la economía y proporciona gran parte de los ingresos en divisas. Desde comienzos de la década de 1990 visitan la isla millón y medio de personas cada año que proporcionan unos ingresos superiores a los 600 millones de dólares.<sup>17</sup>

---

<sup>16</sup> Anuario Estadístico 1995. Barcelona, España. 1996. pp. 445-446.

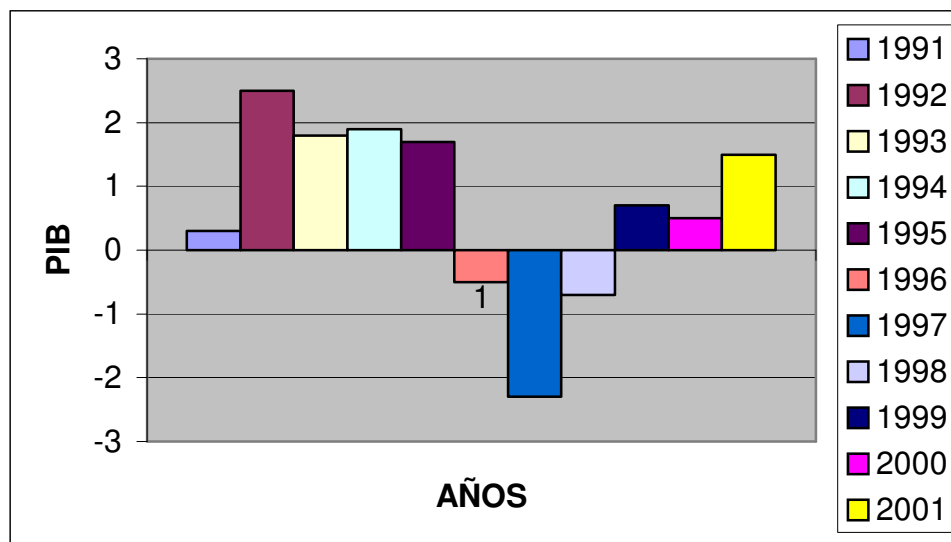
<sup>17</sup> Ibid. pp. 445-446.



## PRODUCTO INTERNO BRUTO DE JAMAICA

1991	1992	1993	1994	1995	1996	1997	1998	1999	2000	2001
0.3	2.5	1.8	1.9	1.7	-0.5	-2.3	-1	0.7	0.5	1.5

Tasas anuales de variación sobre la base de cifras en dólares a precios constantes



Fuente: CEPAL, sobre la base de cifras oficiales expresadas en dólares a precios constantes.<sup>18</sup>

En resumen, la situación que Jamaica presenta es mala, pero en recuperación, después de la caída de los años 1996-97-98, la recuperación dentro del PIB no se hizo esperar y creció para 1999, tendencia que se ha mantenido a la fecha.

### 2.2.3 TRINIDAD Y TOBAGO.

<sup>18</sup> Comisión Económica para América Latina y El Caribe. Estudio Económico de América Latina y el Caribe. 1998-1999. Santiago de Chile, 1999. Naciones Unidas. pp.32

Trinidad y Tobago. La república insular del Caribe está integrada al Commonwealth. Su territorio lo comprenden las islas de Trinidad y Tobago y otros islotes situados junto a la costa nororiental de Venezuela. Trinidad se localiza al norte de la desembocadura del río Orinoco y está separada del continente por el golfo de Paria.<sup>19</sup>

Tobago se ubica unos 32 km al noreste de Trinidad. La superficie de Trinidad es de unos 4.828 km<sup>2</sup>; su mayor ciudad es Port of Spain, que también es la capital del Estado. La superficie de Tobago es de unos 300 km<sup>2</sup>; la ciudad más grande es Scarborough.<sup>20</sup>

La economía de Trinidad y Tobago está basada en la producción y refinamiento de petróleo; en los últimos años de la década de 1980, la producción de crudo fue de 54.100 millones de barriles; el país también cuenta con depósitos de gas natural. La producción de asfalto es de unas 26.000 t anuales. Las manufacturas más destacadas son alimentos procesados, productos derivados del tabaco, ron, petróleo y fertilizantes. Otras industrias desarrolladas de forma considerable durante la década de 1980 son las siderúrgicas, las petroquímicas, y las de equipos electrónicos.<sup>21</sup>

---

<sup>19</sup> Ver anexo no. 4

<sup>20</sup> "Trinidad y Tobago", Anuario Estadístico 1995. Barcelona, España. 1996. pp. 482

<sup>21</sup> Anuario Estadístico 1995. Barcelona, España. 1996. pp. 483-484.

La agricultura engloba más o menos el 10% de la mano de obra del total del país; el cultivo más importante de Trinidad es el que se comercializa como la de caña de azúcar, aunque también se cultiva cacao, coco, cítricos, judías tipo tonka<sup>22</sup>, verduras, y café. Los productos principales de Tobago son cacao, copra, coco, ganado, aves de corral y lima. Dentro de la economía tiene gran importancia el turismo, que es, por otro lado, la principal fuente de divisas.<sup>23</sup>

El producto nacional bruto (PNB) en 1991 fue estimado en 3.525 millones de dólares, lo que suponía una renta per cápita de unos 3.620 dólares. El país exporta petróleo en crudo y refinado, y también productos que constituyen el 70% de las exportaciones anuales; aunado a lo anterior, se exportan productos químicos, hierro y acero, azúcar, cacao, judías (frijoles) y ron.<sup>24</sup>

El petróleo en crudo se importa para su refinado. A principios de la década de 1990, las exportaciones anuales se estimaron en unos 2.000 millones de dólares, y las importaciones en 1.200 millones<sup>25</sup>.

En la siguiente gráfica, podremos ver en conjunto el PIB de las islas en su conjunto, ya que así es como registran sus cifras oficialmente, por lo tanto no hay una cantidad para cada una, sino un índice global para la entidad analizada.

---

<sup>22</sup> Tonka es un tipo de fíjol que se cultiva en el Caribe.

<sup>23</sup> Anuario Estadístico 1995. Barcelona, España. 1996. pp. 445-446.

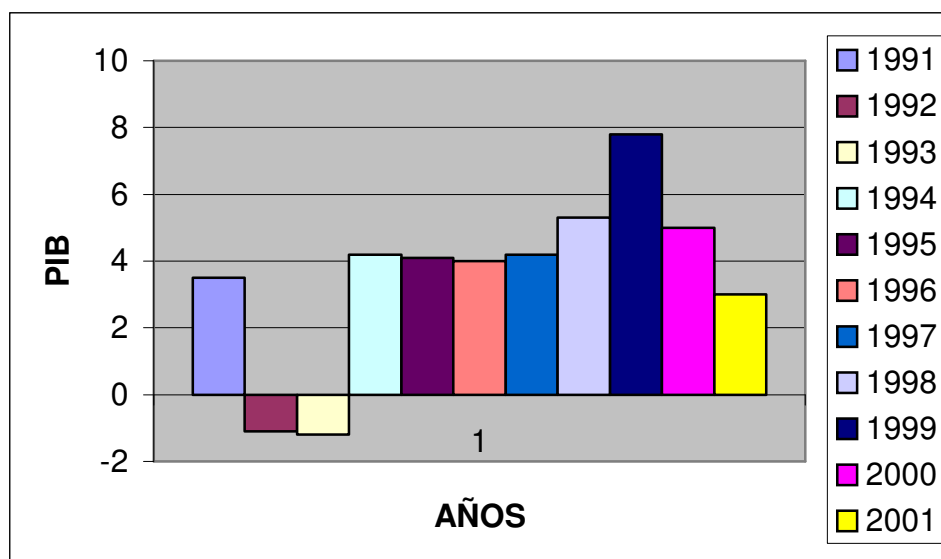
<sup>24</sup> Datos del Banco Mundial precios para el periodo 1989-1991

<sup>25</sup> Ibid. 1989-1991

## PRODUCTO INTERNO BRUTO DE LAS ISLAS TRINIDAD Y TOBAGO

1991	1992	1993	1994	1995	1996	1997	1998	1999	2000	2001
3.5	-1.1	-1.2	4.2	4.1	4	4.2	5.3	7.8	5	3

Tasas anuales de variación sobre la base de cifras en dólares a precios constantes



Fuente: CEPAL, sobre la base de cifras oficiales expresadas en dólares a precios constantes.<sup>26</sup>

En conclusión tenemos que: las islas de Trinidad y Tobago presentan un nivel medio alto en cuanto al tamaño de su economía, la caída de su PIB en los años 92 y 93 no impactó por mucho a la propia economía en general. El petróleo es un factor que ha ayudado a la estabilidad de su economía.

<sup>26</sup> Comisión Económica para América Latina y El Caribe. Estudio Económico de América Latina y el Caribe. 1998-1999. Santiago de Chile, 1999. Naciones Unidas. Pp.32

## **2.3 DESCRIPCIÓN DE LAS ECONOMÍAS NORTEAMERICANAS.**

Continuando con la demostración de las economías que se eligieron para realizar el análisis de las mismas, ahora describiremos las pertenecientes a la porción norte del continente americano.

### **2.3.1 MÉXICO**

*México*, es una república federal situada al sur de América del Norte, en su parte más angosta; limita al norte con Estados Unidos, al este con el golfo de México y el mar Caribe, al sureste con Belice y Guatemala, y al oeste y sur con el océano Pacífico. La jurisdicción federal mexicana se extiende, además del territorio continental de la república, sobre numerosas islas cercanas a sus costas.<sup>27</sup>

México refleja el cambio de una economía de producción primaria, basada en actividades agropecuarias y mineras, hacia una semi-industrializada. Los logros económicos son resultado de un vigoroso sector empresarial privado y de políticas gubernamentales, cuyo principal objetivo ha sido el crecimiento económico.<sup>28</sup>

El producto interno bruto (PIB) de México se incrementó en cerca del 6,5% anual durante el periodo de 1965 a 1980, pero sólo aumentó en un 0,5% anual de 1980 a 1988. Los bajos precios del petróleo, el incremento de la inflación, la deuda externa y el

---

<sup>27</sup>Ver anexo no.5

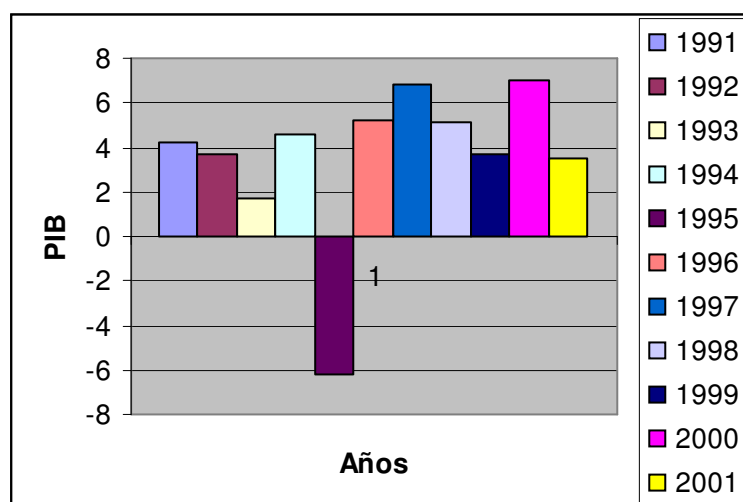
<sup>28</sup> Anuario Estadístico 1995. Barcelona, España. 1996. pp. 447, 448, 449 - 450

empeoramiento del déficit presupuestario exacerbaron los problemas económicos de la nación a mediados de la década de 1980; no obstante, el panorama económico mejoró ligeramente al inicio de la década de 1990. En 1994 el PIB se estimó en 377.700 millones de dólares, lo que suponía un ingreso per cápita de 4.295 dólares<sup>29</sup>

### PRODUCTO INTERNO BRUTO DE MÉXICO.

1991	1992	1993	1994	1995	1996	1997	1998	1999	2000	2001
4.2	3.7	1.7	4.6	-6.2	5.2	6.8	5.1	3.7	7	3.5

Tasas anuales de variación sobre la base de cifras en dólares a precios constantes



Fuente: CEPAL, sobre la base de cifras oficiales expresadas en dólares a precios constantes.<sup>30</sup>

<sup>29</sup> Datos del Banco Mundial.

<sup>30</sup> Comisión Económica para América Latina y El Caribe. Estudio Económico de América Latina y el Caribe. 1998-1999. Santiago de Chile, 1999. Naciones Unidas. Pp.83

De lo anterior deducimos que la economía mexicana es un poco inestable, pero actualmente está realizando los cambios necesarios para no tener caídas como la de 1994, su tamaño de economía es medio alto y en desarrollo, mismo que se ha enfatizado desde la firma del TLCAN.

### **2.3.2 CANADÁ**

*Canadá*, estado federal parlamentario de Norteamérica, miembro de la Commonwealth; limita al norte con el océano Ártico, al noreste con la bahía de Baffin y el estrecho de Davis, que lo separa de Groenlandia, al este con el océano Atlántico, al sur con Estados Unidos y al oeste con el océano Pacífico y Alaska.<sup>31</sup>

Es el segundo país más extenso del mundo después de Rusia. Comprende muchas islas en el Océano Glacial Ártico que aportan una superficie de 1.424.500 km<sup>2</sup>; las más importantes son Baffin, Victoria, Ellesmere, Banks, Devon, Axel, Heiberg y las Melville. Canadá tiene una superficie total de 9.970.610 km<sup>2</sup>, de los que los ríos y lagos ocupan 755.180 kilómetros cuadrados.<sup>32</sup>

El país está dividido en diez provincias (Alberta, Columbia Británica, Manitoba, New Brunswick, Terranova, Nueva Escocia, Ontario, isla del Príncipe Eduardo, Quebec y

---

<sup>31</sup> Ver anexo no. 6

<sup>32</sup> Anuario Estadístico 1995. Barcelona, España. 1996. pp. 422, 423 y 424

Saskatchewan) y dos territorios (Territorios del Noroeste y el Yukón). La capital federal es Ottawa.<sup>33</sup>

Hasta principios del siglo XX Canadá era sobre todo un país agrícola; desde entonces, se ha convertido en uno de los más industrializados del mundo. Un buen porcentaje de las industrias manufactureras nacionales se abastece de materias primas producidas por los sectores agrícola, minero, forestal y pesquero de la economía canadiense.<sup>34</sup>

Entre 1973 y 1994 el producto interior bruto (PIB) aumentó en términos reales en un 76% hasta alcanzar los 549.200 millones de dólares. El volumen del comercio exterior de Canadá en relación con su población se encuentra entre los más elevados del mundo. En 1994 sus exportaciones alcanzaron los 162.500 millones de dólares y sus importaciones 149.900 millones.

La mayoría de sus relaciones comerciales se producen con Estados Unidos, que generalmente absorben el 80% de las exportaciones de Canadá y más del 65% de sus importaciones; Japón y Gran Bretaña son los siguientes socios comerciales del país.

---

<sup>33</sup> Ibid. Pp. 423

<sup>34</sup> Ibid. pp. 224



Canadá y Estados Unidos entraron en el Tratado de Libre Comercio estadounidense-canadiense en 1988, sustituido en 1992 por el Tratado de Libre Comercio Norteamericano (en inglés NAFTA), en el que se incorporó México desde sus inicios y formalmente en 1994.

La siguiente tabla no contiene los datos de toda la década que se está analizando por dos razones, la primera porque los datos son enormes a comparación del resto de los demás países analizados y segundo, porque sólo Estados Unidos se puede comparar con los niveles que Canadá presenta, por lo tanto, sólo tomaremos las cifras oficiales de los más recientes cuatro años.

### INVERSIÓN EXTRANJERA EN CANADÁ

	1997	1998	1999	2000	2001
	En millones de dólares.				
INVERSIÓN EXTRANJERA	150,569	172,303	193,313	229,260	259,818

Fuente: Statistics Canadian's on line.<sup>35</sup>

### PRODUCTO INTERNO BRUTO DE CANADÁ.<sup>36</sup>

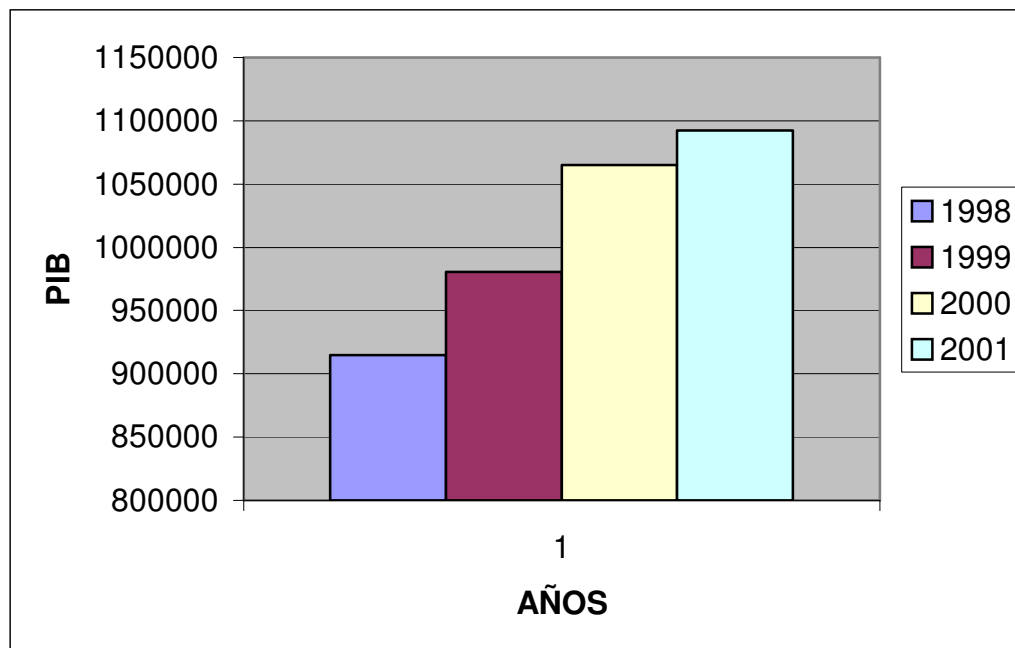
<sup>35</sup> For more information on the concepts, methods and quality of the data contained in this table, consult the [Statistical data documentation](#).

This table was created from [CANSIM II](#), Statistics Canada's online statistical database. You can retrieve all available data for each series or additional, more detailed series by clicking on the table number and identifying your specific requirements. There is a \$3 charge per series for retrieving this additional data.

If you have any questions or would like to obtain more information, contact [infostats@statcan.ca](mailto:infostats@statcan.ca).

<sup>36</sup> [Statistical data documentation](#). This table was created from [CANSIM II](#), Statistics Canada's online statistical database. more information, contact [infostats@statcan.ca](mailto:infostats@statcan.ca).

1998	1999	2000	2001
En millones de dólares.			
914,973	980,524	1,064,995	1,092,246



Fuente: CEPAL, sobre la base de cifras oficiales expresadas en dólares a precios constantes

En consecuencia y en base a lo anterior, encontramos que Canadá es un país con una economía muy grande, y a pesar de no ser un país muy poblado, sí es muy industrializado, es por eso que reporta índices grandísimos de PIB, y siempre con un crecimiento constante.

## **2.4 DESCRIPCIÓN DE LAS ECONOMÍAS SUDAMERICANAS**

Ahora describiremos las economías seleccionadas con anterioridad del área sur del continente, para así, completar las necesarias para el análisis comparativo que se hará más adelante.

### 2.4.1 BRASIL

*Brasil* es una república de Sudamericana, por su extenso territorio, es el país más grande del sub continente, pues ocupa casi la mitad de su superficie. Está limitada al norte por Venezuela, Guyana, Surinam, Guayana Francesa y el océano Atlántico; al este por el océano Atlántico; al sur por Uruguay; al oeste por Argentina, Paraguay, Bolivia y Perú y al noroeste por Colombia.<sup>37</sup>

La república tiene frontera común con todos los países de Sudamérica excepto Chile y Ecuador. Brasil es el quinto país más grande del mundo (después de Rusia, China, Canadá y Estados Unidos). La superficie total de Brasil es de 8.547.403 km<sup>2</sup>, su distancia máxima de norte a sur es de 4.345 km y de este a oeste de 4.330 km. La mayoría de los habitantes de Brasil viven junto al océano Atlántico, especialmente en las grandes ciudades de São Paulo y Río de Janeiro. La capital, situada en el interior, es Brasilia con una población (1996) estimada de 1.817.000 habitantes.<sup>38</sup>

El país, que fue una posesión portuguesa, es el mayor productor de café en el mundo y posee grandes recursos minerales; la explotación de muchos de ellos se intensificó durante la década de 1980. Desde mediados del siglo XX se inició un importante proceso de industrialización que llevó al país a convertirse en la décima potencia económica mundial.<sup>39</sup>

---

<sup>37</sup> Ver anexo no. 7

<sup>38</sup> Anuario Estadístico 1995. Barcelona, España. 1996. pp. 465, 466, 467 y 468.

<sup>39</sup> Anuario Estadístico 1995. Barcelona, España. 1996. pp. 465

En principio una nación predominantemente agrícola, Brasil experimentó un rápido crecimiento industrial en las décadas de los sesenta y setenta, hasta que en la década de los ochenta logró una economía moderna diversificada. Se extrajeron grandes cantidades de mineral de hierro y carbón y la producción de acero, productos químicos y vehículos de motor creció sustancialmente.

Al mismo tiempo, no obstante, la inflación crónica y una deuda externa de más de 100.000 millones de dólares, la más alta de las naciones en vías de desarrollo, provocó graves problemas económicos. A comienzos de la década de los ochenta, el presupuesto nacional se componía de 15.700 millones de dólares de ingresos y 25.100 millones de dólares de gastos.

La deuda del país fue reestructurada y reducida en abril de 1994 mediante un acuerdo con los bancos acreedores. El producto interior bruto (PIB) aumentó en la década de 1980 de 369.000 millones de dólares en 1981 a cerca de 450.000 millones de dólares en 1990.<sup>40</sup>

A comienzos de la década de los noventa Brasil gastó del orden de 25.711 millones de dólares al año en importaciones de mercancías, mientras que sus exportaciones ascendían a 38.783 millones de dólares anuales. Los principales compradores de los productos brasileños a comienzos de esa década eran Estados Unidos

---

<sup>40</sup>"Brasil", Enciclopedia Microsoft® Encarta® 99. © 1993-1998 Microsoft Corporation.

(un 20,3% del valor total de las exportaciones), Alemania, Japón, Italia, Argentina, Francia, Países Bajos y Gran Bretaña. Las mayores exportaciones fueron de soja, café, mineral de hierro, acero, equipos de transporte, alimentos animales, maquinaria, zapatos y tejidos.<sup>41</sup>

Los Estados Unidos reemplazaron a Alemania como la principal fuente de las importaciones brasileñas al inicio de la II Guerra Mundial (1939-1945) y continuaron manteniendo esa posición después de la guerra. Irak, Alemania, Japón, Argentina, Francia y Canadá también fueron grandes suministradores a comienzos de la década de los noventa. Las principales importaciones incluían petróleo crudo y refinado, maquinaria, metales, productos químicos y trigo.<sup>42</sup>

Los principales datos de la economía de Brasil son: las exportaciones de productos derivados del acero, productos químicos, minerales, calzado, equipamiento para transporte, productos derivados de la soja, café, zumo de naranja, aves comestibles congeladas; las principales importaciones: son los productos minerales, petróleo, maquinaria y electrodomésticos y productos químicos.<sup>43</sup>

## **PRODUCTO INTERNO BRUTO DE BRASIL**

---

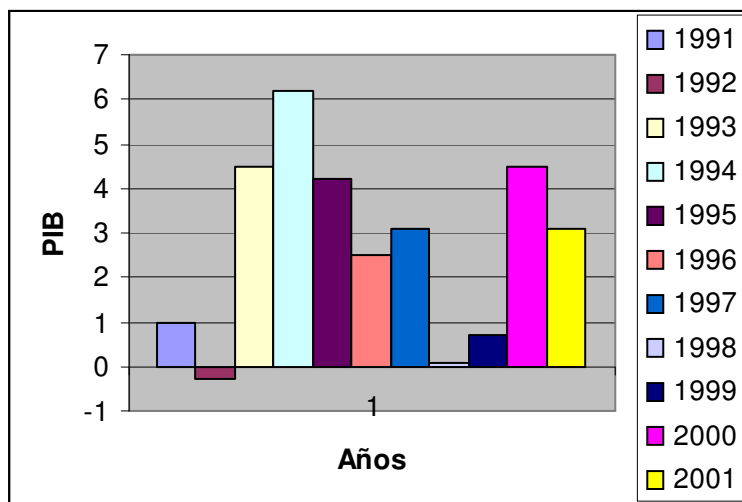
<sup>41</sup> Anuario Estadístico 1995. Barcelona, España. 1996. pp. 465, 466, 467 y 468

<sup>42</sup> Ibid. Pp. 467

<sup>43</sup> Fuentes: Americas Review 1995 Europa World Year Book 1995 Stateman's Year-Book 1995-96 The Military Balance 1995-96

1991	1992	1993	1994	1995	1996	1997	1998	1999	2000	2001
1	-0.3	4.5	6.2	4.2	2.5	3.1	0.1	0.7	4.5	3.1

Tasas anuales de variación sobre la base de cifras en dólares a precios constantes



Fuente: CEPAL, sobre la base de cifras oficiales expresadas en dólares a precios constantes.<sup>44</sup>

Brasil cuenta entonces con una economía media y en crecimiento, por diversos factores. La industrialización del país ha reflejado en cifras los resultados, y aunque ha tenido caídas, gracias a su diversificación, se ha recuperado rápidamente.

## 2.4.2 ECUADOR

*República del Ecuador*, situada en el noroeste de Sudamérica, limita al norte con Colombia, al este y sur con Perú, y al oeste con el océano Pacífico. Debe su nombre a la línea imaginaria del ecuador, que atraviesa el país y divide a la Tierra en dos hemisferios.

<sup>44</sup> Comisión Económica para América Latina y El Caribe. Estudio Económico de América Latina y el Caribe. 1998-1999. Santiago de Chile, 1999. Naciones Unidas. Pp.83

Las islas Galápagos o archipiélago de Colón, localizadas en el Pacífico a unos 1.050 km de la costa, pertenecen a Ecuador.<sup>45</sup> El país tiene una superficie de 270.670 km<sup>2</sup> contando con las Galápagos. La capital es Quito, una de las más antiguas de América del Sur.<sup>46</sup>

Tradicionalmente, la base de la economía ecuatoriana ha sido la agricultura. Sin embargo, en 1965 se aprobó una ley de desarrollo industrial que facilitó el establecimiento de fábricas textiles, de artículos eléctricos y farmacéuticos, entre otros productos. En 1970 hubo un importante incremento en la producción y exportación de petróleo, que se completó con la construcción del oleoducto transecuatoriano para facilitar el suministro desde los yacimientos ubicados en el Oriente hasta el puerto de Esmeraldas.

El producto nacional bruto en 1992 era de 11.843 millones de dólares. El ingreso de Ecuador en 1995 en la Organización Mundial del Comercio (OMC) supuso un gran impulso para su economía.<sup>47</sup>

Los ingresos por exportaciones de Ecuador son por lo general algo mayores que los gastos derivados de sus importaciones. A principios de 1995, las exportaciones anuales alcanzaron la cifra de 3.008 millones de dólares, y las importaciones la de 2.500 millones de dólares. Más del 60% de los ingresos provenían de las exportaciones de petróleo crudo, banano, camarón, cacao y café.

---

<sup>45</sup> Ver anexo No. 8

<sup>46</sup> Anuario Estadístico 1995. Barcelona, España. 1996. pp. 474, 475 y 476.

<sup>47</sup> Ibid. pp.474

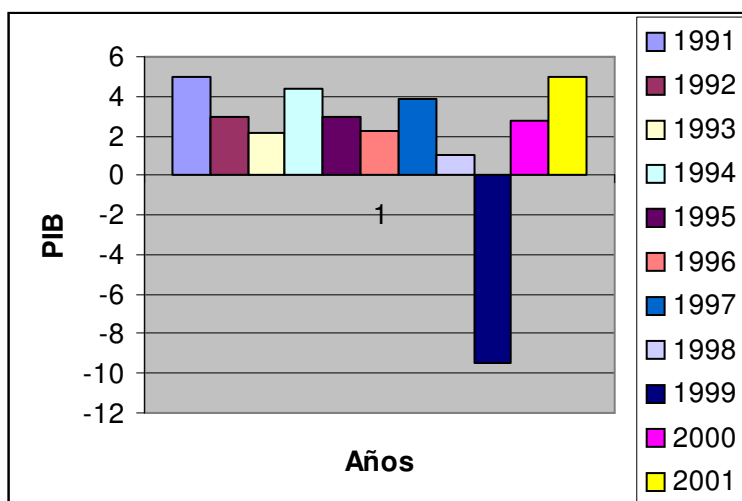
Ecuador importa materias primas industriales, bienes de capital, equipos de transporte y bienes de consumo. Estados Unidos es el principal destino comercial de los productos ecuatorianos, seguido de Colombia, Chile, Italia y Alemania. Ecuador importa productos de Estados Unidos, Japón, Colombia, Venezuela, Alemania, México e Italia.

### PRODUCTO INTERNO DE LA REPÚBLICA DE ECUADOR

1991	1992	1993	1994	1995	1996	1997	1998	1999	2000	2001
5	3	2.2	4.4	3	2.3	3.9	1	-9.5	2.8	5

Tasas anuales de variación sobre la base de cifras en dólares a precios

constantes



Fuente: CEPAL, sobre la base de cifras oficiales expresadas en dólares a precios constantes.<sup>48</sup>

La economía de Ecuador es pequeña, por su base agrícola y actualmente su naciente industrialización, que por estar en desarrollo, todavía no reporta ganancias sustanciosas para la nación, pero sí la ayudan a mantener una tasa de crecimiento.

<sup>48</sup> Comisión Económica para América Latina y El Caribe. Estudio Económico de América Latina y el Caribe. 1998-1999. Santiago de Chile, 1999. Naciones Unidas. Pp.83



### **2.4.3 COMPARACIÓN DE LAS ECONOMÍAS DE ACUERDO A SU NIVEL DE DESARROLLO.**

Tomando en cuenta los datos anteriores y de acuerdo con las ideas generales de la CEPAL contenidas en sus textos, el desarrollo económico se expresa en el incremento de bienestar material, normalmente reflejado en el aumento del ingreso real por habitante, (PIB) y estará condicionado por el alza de productividad media del trabajo.<sup>49</sup>

La idea de la CEPAL coincide en mucho, con las ideas contenidas en las teorías del crecimiento de origen neoclásico y keynesiano, que conciben al desarrollo como un proceso de acumulación de capital, estrechamente ligado al progreso tecnológico; mediante el cual se logra la elevación gradual de la densidad de capital y el aumento de la productividad del trabajo y del nivel medio de vida.<sup>50</sup>

Por lo anterior es que se afirma que los conceptos de centro y periferia difieren de otro par de conceptos paralelos: desarrollo y subdesarrollo, ya que los primeros se refieren a la estructura del comercio mundial, caracterizada por el intercambio de manufacturas por materias primas, en tanto que los segundos aluden a las diferencias de estructura económica entre países avanzados y rezagados.<sup>51</sup>

Hablar de desarrollo y subdesarrollo es hablar de la teoría denominada “teoría del subdesarrollo” y es la que nos muestra como es que se ha tratado de medir el grado o nivel

---

<sup>49</sup> Rodríguez, Octavio. La Teoría del Subdesarrollo de la CEPAL. México. 1993. Siglo veintiuno Editores, S.A. de C.V. pp. 24-25.

<sup>50</sup> Ibid. pp. 24-25.

<sup>51</sup> Ibid. Pp. 32

de desarrollo que un país alcanza gracias a su crecimiento económico y a su industrialización normalmente, dicha teoría actualmente está replanteada por varios autores los cuales hablan no sólo de un crecimiento económico sino también de un mayor bienestar social, de un grado de educación superior en general para la población, de salud pública, de ingreso salarial alto, etc.

Por todo lo anterior es muy complejo medir el verdadero grado de desarrollo de un país, y es ahí donde para tomar como base se ha tomado el PIB como índice para evaluar el tamaño de las economías, no así su grado de desarrollo, éste es medido por el PIB más el grado de educación, el nivel de ingresos, la cantidad de exportaciones e importaciones, etc., según se quiera demostrar en que área es el desarrollo.

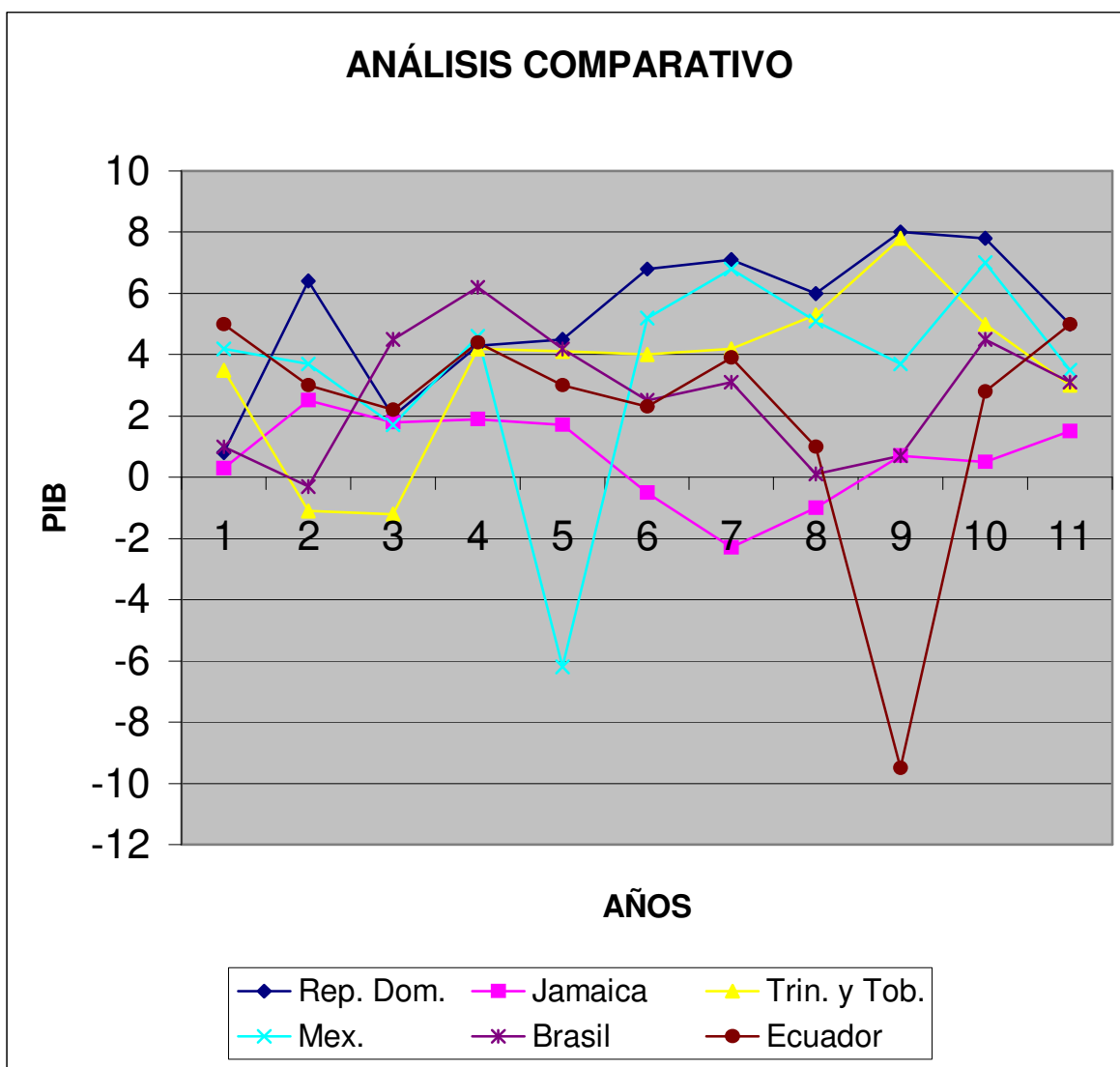
En el siguiente análisis comparativo no tomaremos a Canadá porque como se ha podido constatar anteriormente su nivel de desarrollo es muy elevado, (segundo después de los Estados Unidos a nivel regional) y al incluir los datos pertenecientes a la misma, el grafico no reflejaría el tamaño real de las economías muestra, al analizar las economías macro económicamente las cifras son un factor que demuestran el desarrollo en el resto de América Latina son una constante no muy distante unas de otras por el nivel de desarrollo alcanzado en una década que es la que se analiza.

Sólo usaremos el PIB como indicador del tamaño de cada economía, pero he de hacer notar que el PIB está compuesto por el PNB (producto nacional bruto, más la diferencia de importaciones totales y exportaciones totales).

*Análisis comparativo de las economías muestra.*

1991	1992	1993	1994	1995	1996	1997	1998	1999	2000	2001	Años
0.8	6.4	2	4.3	4.5	6.8	7.1	6	8	7.8	5	Rep.Dom.
0.3	2.5	1.8	1.9	1.7	-0.5	-2.3	-1	0.7	0.5	1.5	Jamaica
3.5	-1.1	-1.2	4.2	4.1	4	4.2	5.3	7.8	5	3	Trin.y Tob.
4.2	3.7	1.7	4.6	-6.2	5.2	6.8	5.1	3.7	7	3.5	México
1	-0.3	4.5	6.2	4.2	2.5	3.1	0.1	0.7	4.5	3.1	Brasil
5	3	2.2	4.4	3	2.3	3.9	1	-9.5	2.8	5	Ecuador

En porcentajes, sobre la base de valores en dólares.



El Producto Interno Bruto en términos porcentuales de un año con respecto al anterior indica, el crecimiento o decrecimiento de la economía analizada, ya sea individualmente o en términos globales, así mismo puede ser comparada por lustros o décadas donde se señala el avance de las economías por periodos. Al mismo tiempo, efectúa una comprobación de una serie de datos que se pueden analizar dentro de los ciclos de la economía.<sup>52</sup>

Dentro del análisis comparativo del tamaño de las economías se puede ver que las diferencias no obedecen ni al número de habitantes, tamaño del territorio, ni a la cantidad de exportaciones e importaciones, etc. En el siguiente cuadro mostramos la media del PIB de la década que se ha analizado y los resultados no muestran lo que se cree, es decir, el tamaño de la economía no es suficiente para decidir si un país es o no una pequeña economía. Aunque las cifras si reflejan la disparidad de cada estado.

País	Media del PIB <sup>53</sup>
República Dominicana	5.336
Jamaica	0.645
Trinidad y Tobago	3.527
México	3.572
Canadá	1013184.5
Brasil	2.690
Ecuador	2.1

<sup>52</sup> Anuario Estadístico 1995. Barcelona, España. 1996. pp. 107

<sup>53</sup> Cifras en Millones de dólares.

## **2.5 OBJETIVO DE LA INTEGRACIÓN DE LAS PEQUEÑAS ECONOMÍAS AL ALCA.**

El ciclo de reformas neoliberales que aceleró la integración de las grandes economías de la periferia del capitalismo al mercado global, parecía inevitable y virtuoso; pero su objetivo era el libre flujo de capitales, y la conquista de la estabilidad monetaria y de los presupuestos públicos.<sup>54</sup>

El resultado de esas políticas fue bastante decepcionante. Después de casi dos décadas de profundas reformas estructurales como lo fueron la apertura, la privatización, y la exposición a la competencia internacional; ahora el grado de vulnerabilidad externa de la mayoría de los pequeños países de la periferia mundial aumentó considerablemente.<sup>55</sup>

Las expectativas de una mayor participación en el comercio internacional se han cumplido, pero los desequilibrios estructurales provocados por el modelo aplicado, han sido graves, se ha generado una gran brecha en relación con el futuro de la apertura económica como impulsadora del crecimiento económico y el equilibrio en esos países, que son los que se han convertido en focos potenciales para una oleada de crisis a partir de la periferia.<sup>56</sup>

---

<sup>54</sup> Dupas, Gilberto. Problemas del Desarrollo, Revista Latinoamericana de Economía, vol. 33, num. 128, México. IIEc-UNAM. enero-marzo, 2002.pp.31

<sup>55</sup> Ibid. pp.31

<sup>56</sup> Ibid. Pp.32

Los flujos Internacionales de inversión directa que tenían como objetivo la compra de empresas estatales o privadas o nuevas inversiones no han sido suficientes para compensar los crecientes déficit comerciales. Los países que están dentro de la gran periferia del capitalismo global, son aquellos cuyo PIB es mayor a 100 mil millones de dólares, y con una población de más de 24 millones de habitantes.<sup>57</sup>

México y Brasil por ejemplo, han sufrido en su conjunto, graves daños por su vulnerabilidad externa durante el periodo 1988-2000; cuando su integración en la economía global se avivó, y como resultado a esto el saldo de sus balanzas comerciales pasó de ser superhábitaria, (de 16 millones de dólares) a ser deficitaria, (de 15 millones de dólares), que fue un deterioro total de un 190%.<sup>58</sup> Pero, cada uno subsanó su economía de forma diferente, de acuerdo con sus necesidades propias.

Con relación a la apertura económica surge un obstáculo; para que se pueda tomar como efectivo impulsor de la misma, el crecimiento económico autosustentable y el equilibrio social debe de ser elemental en la programación de cada país. Pero pudiera ser aún más grave, por ejemplo como pasó después del 11 de septiembre debido a los sucesos en Estados Unidos, ya que ésta potencia hegemónica mundial, modificó sus prioridades y llegó a no privilegiar con sus tendencias aislacionistas y xenófobas la integración comercial actual.<sup>59</sup>

---

<sup>57</sup> Ibid. Pp. 35

<sup>58</sup> Dupas, Gilberto. Problemas del Desarrollo, Revista Latinoamericana de Economía, vol. 33, num. 128, México. IIEc-UNAM. enero-marzo, 2002, pp.35

<sup>59</sup> Ibid. Pp. 35

Después de la apertura que a finales de la década de 1980 el mercado mundial creció de hecho mucho más que los PIB mundiales individuales<sup>60</sup>

En Latinoamérica la apertura económica agrava el equilibrio externo estructural en la mayoría de los países. Las cadenas productivas de los países exigen para sí, más importaciones que permitan exportaciones, y en todos los casos que los países miembros de una subregión comienzan a crecer, los déficit comerciales aumentan a la par.

Para ejemplificar lo anterior tenemos al MERCOSUR que durante un periodo (1992-1998) creció hasta en 20.5 mil millones, sus intercambios comerciales aumentaron significativamente, pero finalmente sólo creció en un 2% a 3%. Este tipo de desequilibrio es el que a los países pequeños se enfrentarán y si no lo resolvieran a través del mercado financiero y teniendo una masiva inversión extranjera directa, su ciclo de integración , sólo dependerá de la privatización.<sup>61</sup>

Un error recurrente dentro de los procesos de integración económica es, para algunos países pequeños, la incidencia en confundir la apertura comercial con la estrategia; la globalización es por sí, irreversible, pero no por ser un mecanismo sinérgico global exitoso, los pequeños países tendrán que darse por cuenta de que habrá más pérdidas con el cierre que con la integración.

---

<sup>60</sup> Fuente: WTO. Ibid. Pp. 35

<sup>61</sup> Dupas, Gilberto. Problemas del Desarrollo, Revista Latinoamericana de Economía, vol. 33, num. 128, México. IIEc-UNAM. enero-marzo, 2002. pp.43

La resolución que de todo lo anterior muestra, la clara necesidad de llegar a un consenso que regule o delimite que se denomina “pequeña economía”, y cual será el trato preferencial que se merece por ser un país de economía débil. A la fecha, no hay nada en claro dentro de la CEPAL, OMC, ONU, e incluso en el ALCA se está tratando de llegar a un acuerdo mediante las negociaciones propias del tema con la asesoría de la CEPAL. En el caso del Caribe, se deberá tomar a cada país con su situación económica una vez que se delimite a las pequeñas economías porque en el mismo coexisten economías menores y paraísos fiscales que no necesitan de ningún trato especial.

## **2.6 GRADO DE INTEGRACIÓN SUPRAREGIONAL ANTES DE LA ENTRADA EN VIGOR AL ALCA.**

Para hablar de el grado de integración supraregional se debe de tomar en cuenta cómo se dividen estas subregiones y como es que cada una de ellas se ha integrado por separado para saber en sí cómo es que se incorporará a la integración total del ALCA.

En el primer capítulo hemos mencionado algunos de los acuerdos antecesores del ALCA, pero es necesario ver no sólo los movimientos integracionistas de la región que se estudia, en este caso El Caribe, sino para ejemplificar su grado de integración tomaremos las demás subregiones del continente para comparar el desarrollo de las demás integraciones económicas con respecto del caribe.

### **➤ MERCADO COMÚN CENTROAMERICANO**



El Mercado Común Centroamericano (MCCA) que es el más antiguo ya que fue firmado en 1960 con el Acta de Managua. Sus miembros son: Guatemala, Honduras y Nicaragua; un año más tarde se uniría Costa Rica. La integración de estos Estados por ser un espacio geográfico común natural y por la proximidad de sus mercados, los integró de una forma casi lógica tomando en cuenta sus similitudes culturales y de consumo.

El MCCA es el más pequeño de los grupos subregionales que hasta la fecha existen en el continente, y también el más pobre, ya que los países pobres constituyen mercados pequeños;<sup>62</sup> y casi se colapsa en la década de los ochenta.<sup>63</sup> Para la década de los noventa se volvió a lanzar la misma idea de integración pero en una modalidad abierta que la CEPAL había recomendado. Dicha renovación se logró a través de la enmienda al Tratado de Managua, mediante el Protocolo de Guatemala en 1993.

La primera meta para la renovación de la integración de Centroamérica (donde no se incluye a Panamá) consistió en superar las limitaciones intraregionales mediante obras comunitarias de infraestructura, etc. La exportación subregional llega a ser de un 74%, aunque sólo se ha limitado a productos manufacturados, excluyendo productos agrícolas y servicios. Otro factor que no está contemplado en este subgrupo es el panel de solución de controversias o salvaguardas contra comercio desleal, reglas de origen, criterios sanitarios y fitosanitarios, ni políticas uniformes de inversión.

---

<sup>62</sup> Stevens, Willy J. Desafíos para América Latina. México. 1999. Ed. Taurus. Traducción de Victor Valembois. Pp. 281

<sup>63</sup> En 1996 los cinco miembros del MCCA tenían una población de 30.5 millones de habitantes, al igual que en Canadá. El PNB en conjunto, y en el mismo año era de 39 mil millones de dólares, lo que representaba veinticinco veces menos que en el MERCOSUR. Ibid. pp.280

A pesar de todo lo antes mencionado el nivel de las inversiones y el aumento del comercio intraregional reactivó en mucho la economía de la zona, con miras a una mayor integración no sólo de servicios bancarios y de transacciones cruzadas para el futuro.

### ➤ **COMUNIDAD ANDINA**

Desde 1969 y hasta 1995 la iniciativa integracionista de crecimiento hacia adentro fue la norma a seguir por el Pacto Andino; dicho pacto se estableció mediante el Acuerdo de Cartagena. Sus firmantes son: Colombia, Chile, Ecuador, Perú y Venezuela; Bolivia se unió meses más tarde.

La meta era una zona de libre comercio y una unión aduanera y por ello se estableció una Corporación de Desarrollo para financiar los proyectos necesarios dentro de la región. En 1977 Chile se retira del Pacto Andino, por no estar de acuerdo con los manejos de las inversiones extranjeras. Para 1995 el modelo de integración subregional registraba sumas de 232 mil millones de dólares como PNB global.<sup>64</sup>

El comercio intraregional cambió de 2% en 1970 a 4.6% en 1990, lo cual refleja lo difícil que ha sido la integración de esta zona. Los principales problemas fueron: un exagerado grado de dirección dentro del modelo de integración para la inversión extranjera, y las reservas que se tenían en contra de las empresas multinacionales. El creador de dicho

---

<sup>64</sup> Stevens, Willy J. Desafíos para América Latina. México. 1999. Ed. Taurus. Traducción de Victor Valembois. pp. 287

esquema fue el presidente liberal colombiano Alberto Lleras Restrepo junto con Raúl Prebisch de la CEPAL.<sup>65</sup>

El hecho que despegara el regionalismo abierto para esta región costó muchos esfuerzos, después de más de diez años de negociaciones se llegó a establecer una tarifa externa común (TEC); Ya una vez que se habían solucionado la mayoría de las crisis, los miembros de la Comunidad Andina decidieron dar una renovación a los anteriores logros; así es como ha llegado a tener un 11.7% en exportaciones, lo que actualmente representa la mitad de lo que aportó el MERCOSUR (22%) y el MCCA (20%).<sup>66</sup>

#### ➤ **MERCOSUR**

El Mercado Común del Sur se creó en 1991, los países miembros son: Argentina, Brasil, Uruguay y Paraguay; y se conformó oficialmente en enero de 1995 tras un periodo de transición y negociaciones de cuatro años. La idea de lograr un mercado común mediante cooperación intergubernamental, en el cual los bienes, servicios, capital y trabajo se moverían libremente bajo características de una sola política macroeconómica era el principal objetivo.<sup>67</sup>

Mediante el Acuerdo de Asunción es que se firma el MERCOSUR, con un propósito conocido pero no aceptado; formar un contrapeso frente al NAFTA que en la

---

<sup>65</sup> Ibid. pp.288

<sup>66</sup> Stevens, Willy J. Desafíos para América Latina. México. 1999. Ed. Taurus. Traducción de Victor Valembois. pp. 291

<sup>67</sup> Ibid. pp. 291

parte norte del continente se consideraba un instrumento hegemónico de los Estados Unidos, frente a América Latina.

Al mismo tiempo en la región sur del continente los nuevos líderes políticos habían ya sustituido a los regímenes militares o a los partidarios civiles de ideologías económicas orientadas al crecimiento hacia adentro. El restablecimiento entonces de la democracia contribuyó a superar las contradicciones que existieron entre Argentina y Brasil; así el regionalismo político se constituyó en los inicios de la entrada al regionalismo económico.<sup>68</sup>

Aunque Chile es un país que negocia aparte, ni el MERCOSUR ni la Comunidad Andina lo han excluido, por el contrario, el país de Chile es el que más integración ha tenido porque su estatus lo ha llevado a firmar acuerdos de libre comercio con México, Estados Unidos, Canadá, MERCOSUR y Comunidad Andina entre otros siendo el resultado de la integración continental.

Finalmente tenemos que dentro del continente americano y el Caribe los países que los componen, en la actualidad, se han integrado comercialmente sin consolidarse aún, pero siguiendo el trabajo para lograrlo; los tamaños de economías sin tener un parámetro para medirlas se puede hablar que si existen diversos tamaños, dependiendo del número de indicadores económicos, políticos y sociales que se tomen para evaluar; sin embargo, algunas economías si necesitarán la ayuda en mayor grado, por ser más débiles o

---

<sup>68</sup> Stevens, Willy J. Desafíos para América Latina. México. 1999. Ed. Taurus. Traducción de Victor Valembois. pp.292

vulnerables, y su integración deberá de ser paulatinamente, para no impactar de golpe sus economías.