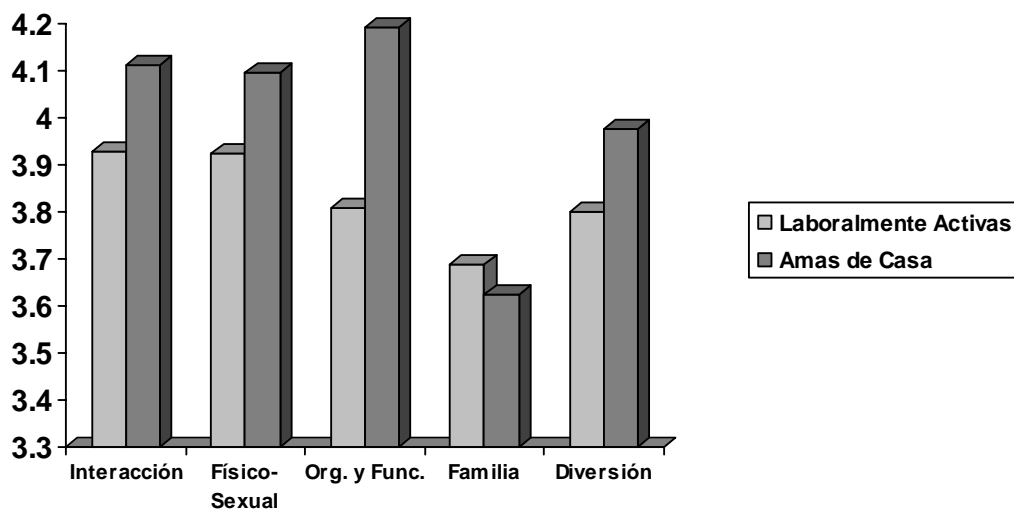


### III. RESULTADOS

Con el propósito de responder a las hipótesis anteriormente planteadas, se procedió al análisis estadístico de los datos. A continuación se presentan las gráficas que muestran los resultados descriptivos de las medias de las variables estudiadas y las tablas que muestran las diferencias de las variables encontradas entre los grupos estudiados.

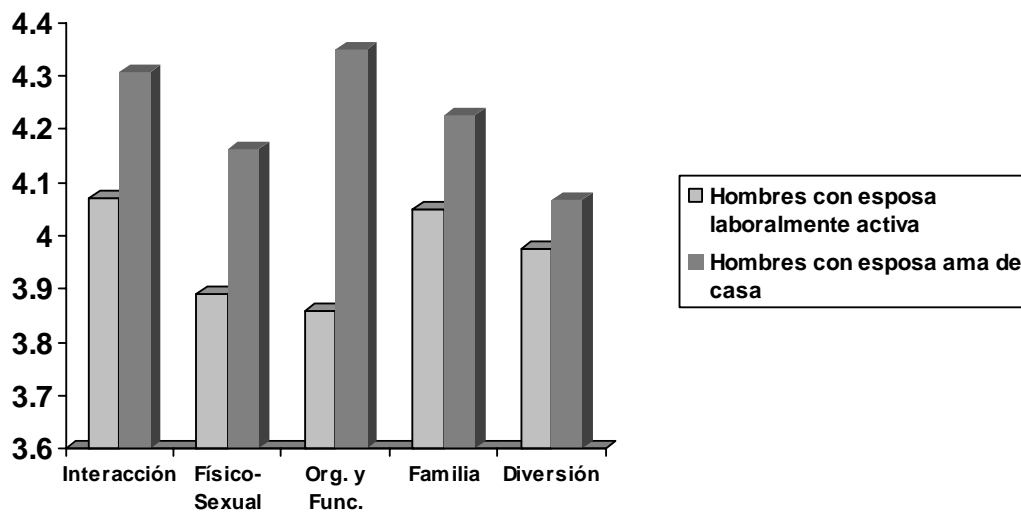
#### 1. Estadística descriptiva de los resultados de las variables estudiadas.



**Figura 1.** Análisis descriptivo de los resultados de la Satisfacción Marital en los grupos de mujeres laboralmente activas y amas de casa

En la Figura 1, se observan los valores de las medias de los puntajes obtenidos en razón de los distintos factores que conforman la Satisfacción Marital (Interacción, Físico-Sexual, Organización y Funcionamiento, Familia y Diversión) para los dos grupos estudiados. La tabla revela las tendencias que muestran las

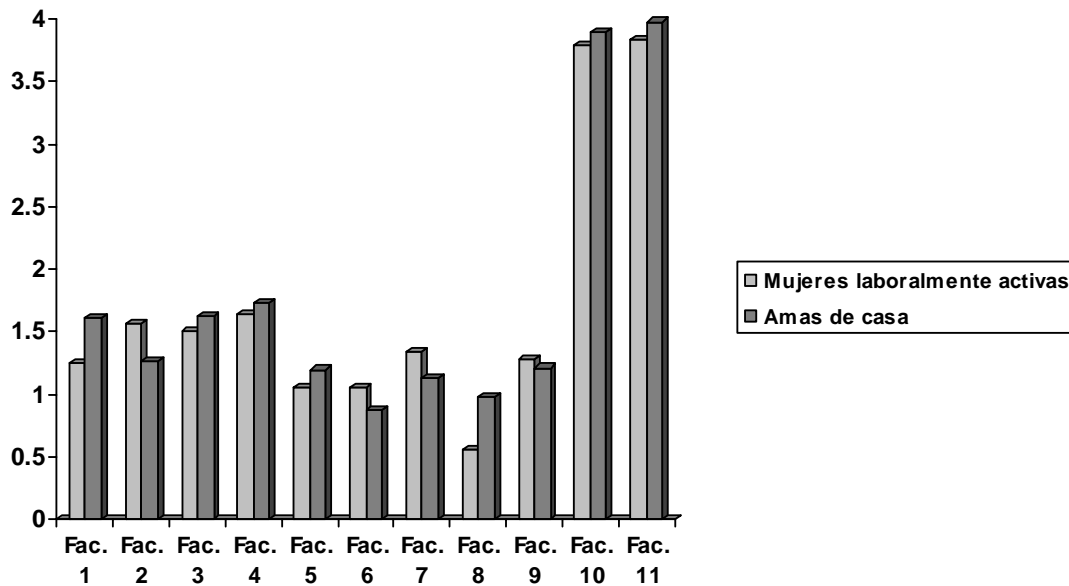
integrantes de cada grupo en relación a los cinco factores antes mencionados. Los factores de Interacción, Físico-Sexual, Organización y Funcionamiento y Diversión presentan mayor puntaje en las amas de casa que en las mujeres laboralmente activas. Por último el factor Familia es mayor en las mujeres laboralmente activas que en las mujeres amas de casa. Sin embargo cabe resaltar que las diferencias son mínimas en cada uno de los factores con respecto a los dos grupos.



**Figura 2.** Análisis descriptivo de los resultados de la Satisfacción Marital en los grupos de hombres cuya esposa es laboralmente activa y hombres cuya esposa es ama de casa.

En la Figura 2, se observan los valores de las medias de los puntajes obtenidos de los factores que conforman la Satisfacción Marital (Interacción, Físico-Sexual, Organización y Funcionamiento, Familia y Diversión) para los dos grupos estudiados. La tabla muestra las tendencias que manifiestan los integrantes de cada grupo en relación a los cinco factores antes mencionados. De esta manera se puede observar que el puntaje de los cinco factores:

Interacción, Físico-Sexual, Organización y Funcionamiento, Familia y Diversión resultaron mayores en el grupo de los hombres cuya esposa es ama de casa y menores en el grupo de los hombres cuya esposa es laboralmente activa. Cabe resaltar que las diferencias son mínimas en cada uno de los factores con respecto a los dos grupos.



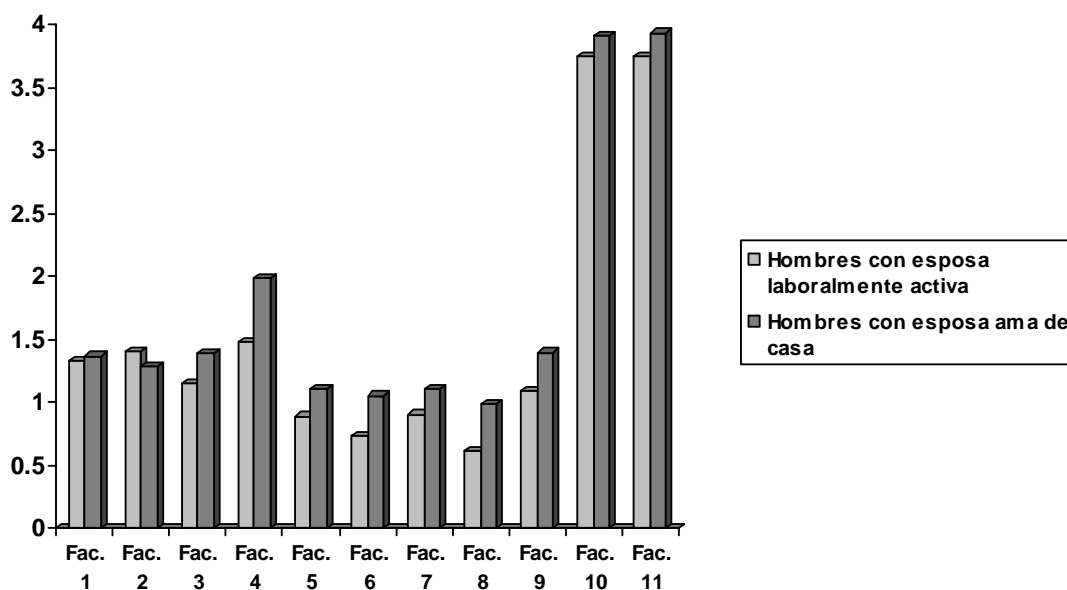
### Factores de la Figura 3

Fac.1= Mi Cuerpo y Mi Salud  
 Fac.2= Mis Pensamientos y Mis Sentimientos  
 Fac.3= Mis Creencias y Valores  
 Fac.4= Donde Vivo y Paso Mi Tiempo  
 Fac.5= La Gente Alrededor de Mi  
 Fac.6= Mi Acceso a las Cosas

Fac.7= Mis Actividades Diarias  
 Fac.8= Lo que Hago para Divertirme  
 Fac.9= Lo que Hago para Mejorar o Cambiar  
 Fac.10= Control  
 Fac.11= Oportunidades

**Figura 3.** Análisis descriptivo de los resultados de la Calidad de Vida en los grupos de mujeres laboralmente activas y amas de casa.

En la Figura 3, se pueden observar los valores de las medias de los resultados obtenidos de los factores que conforman al Instrumento de Calidad de Vida (Mi Cuerpo y Mi Salud, Mis Pensamientos y Mis Sentimientos, Mis Creencias y Valores, Donde Vivo y Paso Mi Tiempo, La Gente Alrededor de Mi, Mi Acceso a las Cosas, Mis Actividades Diarias, Lo que Hago para Divertirme, Control y Oportunidades) en los grupos de mujeres laboralmente activas y mujeres amas de casa. La tabla expresa las tendencias que muestran los sujetos de cada grupo con respecto a los once factores antes mencionados. En los factores de Mi Cuerpo y Mi Salud, Mis Creencias y Valores, Donde Vivo y Paso Mi Tiempo, La Gente Alrededor de Mi, Lo que Hago para Divertirme, Control y Oportunidades se puede observar que el mayor puntaje fue reportado por los sujetos pertenecientes al grupo de las mujeres que son amas de casa. Por otro lado, tanto el factor de Mis Pensamientos y Mis Sentimientos, como el factor de Mi Acceso a las Cosas, el factor de Mis Actividades Diarias y el factor de Lo que Hago para Mejorar o Cambiar, el mayor puntaje lo obtuvo el grupo integrado por las mujeres laboralmente activas. Es conveniente resaltar que las diferencias son mínimas en cada uno de los factores con respecto a los dos grupos.



## Factores de la Figura 4

- Fac.1= Mi Cuerpo y Mi Salud
- Fac.2= Mis Pensamientos y Mis Sentimientos
- Fac.3= Mis Creencias y Valores
- Fac.4= Donde Vivo y Paso Mi Tiempo
- Fac.5= La Gente Alrededor de Mi
- Fac.6= Mi Acceso a las Cosas
- Fac.7= Mis Actividades Diarias
- Fac.8= Lo que Hago para Divertirme
- Fac.9= Lo que Hago para Mejorar o Cambiar
- Fac.10= Control
- Fac.11= Oportunidades

**Figura 4.** Análisis descriptivo de los resultados de la Calidad de Vida en los grupos de hombres cuya esposa es laboralmente activa y hombres cuya esposa es ama de casa.

En la Figura 4, se observan los valores de las medias de los resultados obtenidos de los factores que conforman al Instrumento de Calidad de Vida (Mi Cuerpo y Mi Salud, Mis Pensamientos y Mis Sentimientos, Mis Creencias y Valores, Donde Vivo y Paso Mi Tiempo, La Gente Alrededor de Mi, Mi Acceso a las Cosas, Mis Actividades Diarias, Lo que Hago para Divertirme, Control y Oportunidades) en los dos grupos estudiados. También muestran las tendencias que tienen los sujetos de cada grupo con respecto a los once factores antes mencionados. Así, los puntajes de los factores de Mi Cuerpo y Mi Salud, Mis Creencias y Valores, Donde Vivo y Paso Mi Tiempo, La Gente Alrededor de Mi, Mi Acceso a las Cosas, Mis Actividades Diarias, Lo que Hago para Divertirme, Control y Oportunidades resultaron mayores en el grupo de hombres cuya esposa es ama de casa que en el grupo de hombres con esposa laboralmente activa. Por otro lado, el grupo de hombres con esposa laboralmente activa se destaca por reportar un mayor puntaje en el factor de Mis pensamientos y Mis Sentimientos. Las diferencias son mínimas en cada uno de los factores con respecto a los dos grupos.

**2. Análisis de los resultados de las diferencias de las variables estudiadas.**

Con la finalidad de estudiar las diferencias entre los cuatro grupos: 1) Mujeres laboralmente activas; 2) Mujeres amas de casa; 3) Hombres cuya esposa es laboralmente activa; 4) Hombres cuya esposa es ama de casa; con respecto a la Satisfacción Marital y a la Calidad de Vida, se procedió al cálculo estadístico ANOVA.

**Tabla 1.** Diferencias entre las dimensiones de la Satisfacción Marital en los cuatro grupos.

<b>Grupos</b>	<b>Factores</b>	<b>F</b>	<b>Sig.</b>
Mujeres laboralmente activas	Interacción	.925	<b>.433</b>
	Físico-Sexual	.674	<b>.571</b>
Mujeres amas de casa	Organización y Funcionamiento	1.954	<b>.129</b>
Hombre con esposa laboralmente activa	Familia	2.218	<b>.093</b>
Hombre con esposa ama de casa	Diversión	.516	<b>.672</b>

\*Sig ≤ 0.05

En la Tabla 1, se puede observar que no se encontraron diferencias significativas en ninguna de las dimensiones de Satisfacción Marital: Interacción (F= .925, Sig= .433), Físico-Sexual (F= .674, Sig = .571), Organización y Funcionamiento (F= 1.954, Sig = .129), Familia (F= 2.218, Sig= .093) y Diversión (F= .516, Sig= .672) con respecto a los cuatro grupos. En todas ellas el valor de Sig. fue mayor a .05; lo cual significa que el hecho de que la mujer sea laboralmente activa o ama de casa, no influye en la Satisfacción Marital del matrimonio cuando pasa por la etapa del *nido vacío*.

**Tabla 2.** Diferencias entre las dimensiones de la Calidad de Vida en los cuatro grupos.

<b>Grupos</b>	<b>Factores</b>	<b>F</b>	<b>Sig.</b>
Mujeres laboralmente activas	Mi cuerpo y mi salud	.591	<b>.623</b>
	Mis pensamientos y mis sentimientos	.393	<b>.759</b>
	Mis creencias y valores	.938	<b>.427</b>
Mujeres amas de casa	Donde vivo y paso mi tiempo	1.103	<b>.353</b>
	La gente alrededor de mi	.422	<b>.738</b>
Hombre con esposa laboralmente activa	Mi acceso a las cosas	.834	<b>.479</b>
	Mis actividades diarias	.874	<b>.459</b>
Hombre con esposa ama de casa	Lo que hago para divertirme	1.409	<b>.247</b>
	Lo que hago para mejorar o cambiar	.400	<b>.754</b>
	Control	.440	<b>.725</b>
	Oportunidades	.773	<b>.513</b>

\*Sig  $\leq$  0.05

La Tabla 2, muestra que no existen diferencias significativas en ninguna de las dimensiones de Calidad de Vida: Mi cuerpo y mi salud (F = .591, S = .623), Mis pensamientos y mis sentimientos (F= .393, S = .759), Mis creencias y valores (F = .938, S = .427), Donde vivo y paso mi tiempo (F= 1.103, S= .353), La gente alrededor de mi (F= .422, S= .738), Mi acceso a las cosas (F= .834, S= .479), Mis actividades diarias (F= .874, S= .459), Lo que hago para divertirme (F= 1.409, S= .247), Lo que hago para mejorar o cambiar (F= .400, S= .754), Control (F= .440, S= .725) y Oportunidades (F= .773, S= .513) con respecto a los cuatro grupos. En todas ellas el valor de Sig. fue mayor a .05; lo cual significa que el hecho de que la mujer sea laboralmente activa o ama de casa, no influye en la Calidad de Vida del matrimonio cuando pasa por la etapa del *nido vacío*.