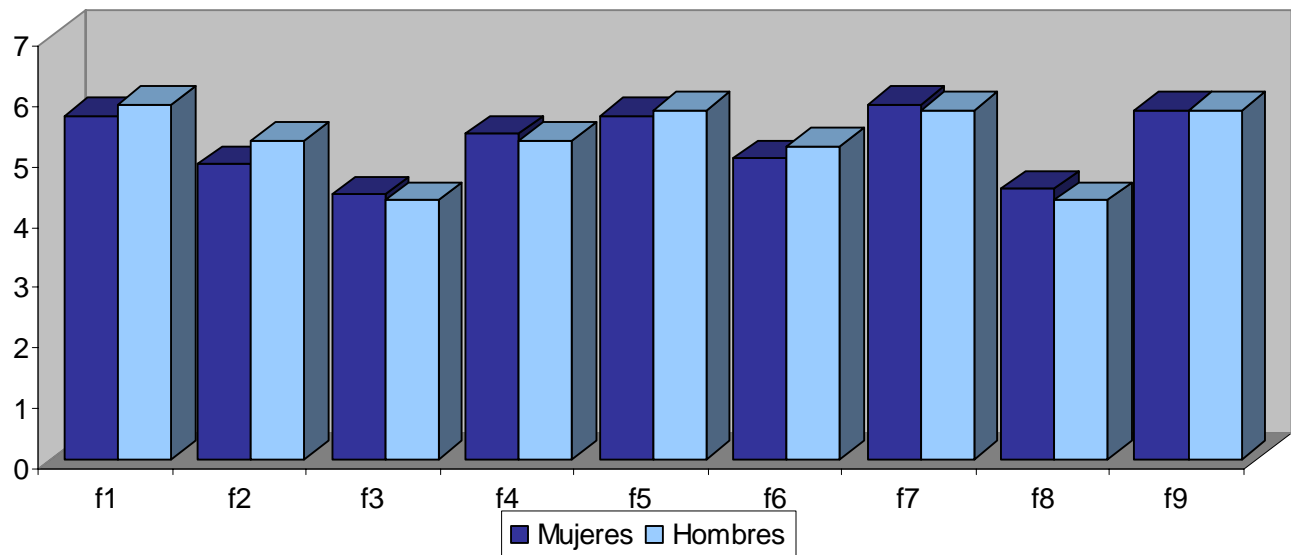


### III. Resultados

Con el propósito de responder a las preguntas de investigación planteadas en este estudio y a la comprobación de las hipótesis, se procedió a hacer el análisis estadístico.

#### 3.1 Diferencias de Autoconcepto entre hombres y mujeres

La gráfica que se presenta a continuación muestra la diferencia del autoconcepto entre las mujeres y los hombres. Cabe mencionar que el valor P de significancia para la diferencia es de  $P \leq .05$



Factor1: Sociabilidad afiliativa, Factor2: Estados de Ánimo, Factor3: Sociabilidad expresiva, Factor4: Sentimientos interindividuales, Factor5: Ocupacional, Factor 6: Salud emocional, Factor7: Ética, Factor8: Accesibilidad, Factor9: Accesibilidad

#### **Figura 2 .Diferencia de autoconcepto entre hombres y mujeres**

En esta figura se puede observar que las diferencias del autoconcepto entre hombres y mujeres es muy poca, sin embargo, las mujeres obtuvieron una

puntuación más alta en los factores de sociabilidad expresiva, sentimientos interindividuales, ética e iniciativa, mientras que los hombres obtuvieron un puntaje más alto en los factores de sociabilidad afiliativa, estados de ánimo, ocupacional y salud emocional. En el factor accesibilidad no se observan diferencias; cabe mencionar que sólo en los factores de sociabilidad afiliativa y estados de ánimo se encontraron diferencias significativas entre los dos grupos.

**Tabla 2. Diferencia entre los factores de autoconcepto con la variable de género**

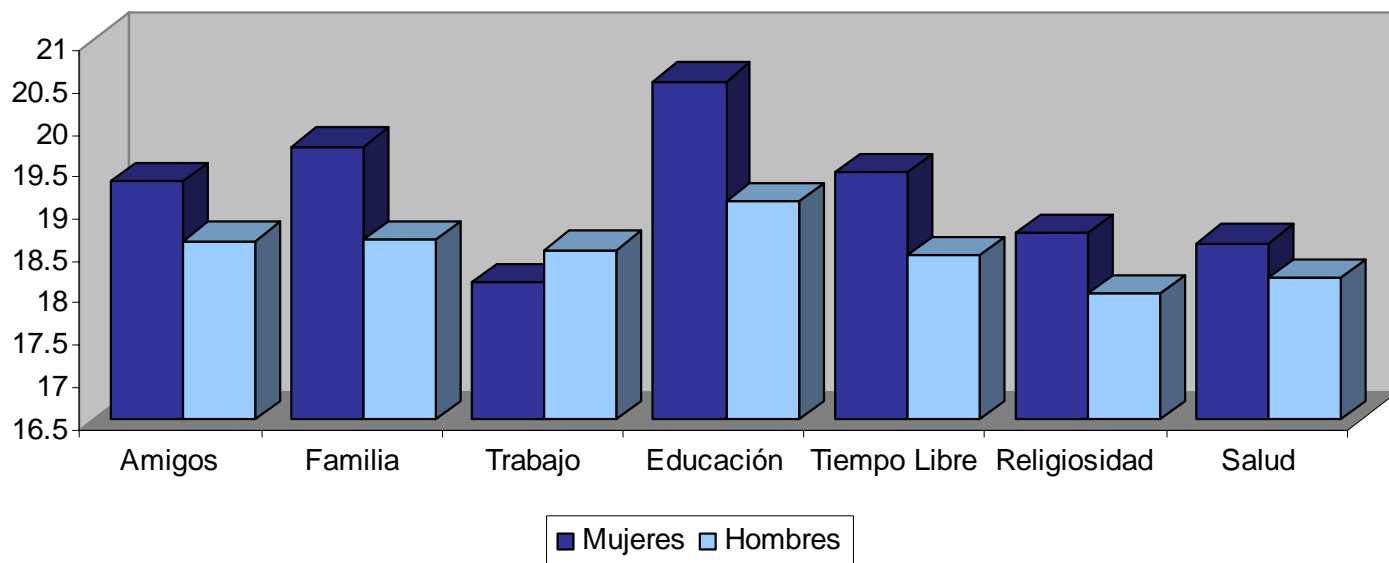
Factores del autoconcepto	Media		t	p
	mujeres	hombres		
Sociabilidad afiliativa	5.70	5.94	-2.023	*.0465
Estados de Ánimo	4.9	5.3	-2.221	*.0293
Sociabilidad Expresiva	4.4	4.3	.479	.6331
Sentimientos Interindividuales	5.4	5.3	1.175	.2438
Ocupacional	5.7	5.8	1.091	.2788
Salud emocional	5.0	5.2	-1.240	.2186
Ética	5.9	5.8	.819	.4151
Iniciativa	4.5	4.3	1.087	.2804
Accesibilidad	5.8	5.8	-.264	.7927

\* Estadísticamente significativo

En esta tabla se observa que hay diferencias significativas únicamente en los factores de sociabilidad afiliativa que es cuando la persona se comporta como debe de ser y estados de ánimo que es cuando la persona se describe de acuerdo a su estado de ánimo; ya se había mencionado en la figura 1 que las diferencias son tan mínimas que no llegaron a ser significativas.

### 3.2 Diferencias de la Revisión de vida

A continuación se presentan los resultados de las diferencias la revisión de vida entre hombres y mujeres, en donde también se encontraron mínimas variaciones



**Figura 3. Diferencia de los factores de la revisión de vida divididos por género**

En esta figura se puede observar que las mujeres tuvieron mayores puntajes en los factores de amigos, familia, educación, tiempo libre, religiosidad y salud, mientras que los hombres solamente obtuvieron puntajes más altos en el factor trabajo. Sin embargo sólo en los factores de Familia y educación se encontraron diferencias significativas. Esto nos indica que las mujeres poseen mayor deseo de cambiar su vida en comparación con los hombres.

**Tabla 3. Diferencia de la revisión de vida por factores con la variable de género**

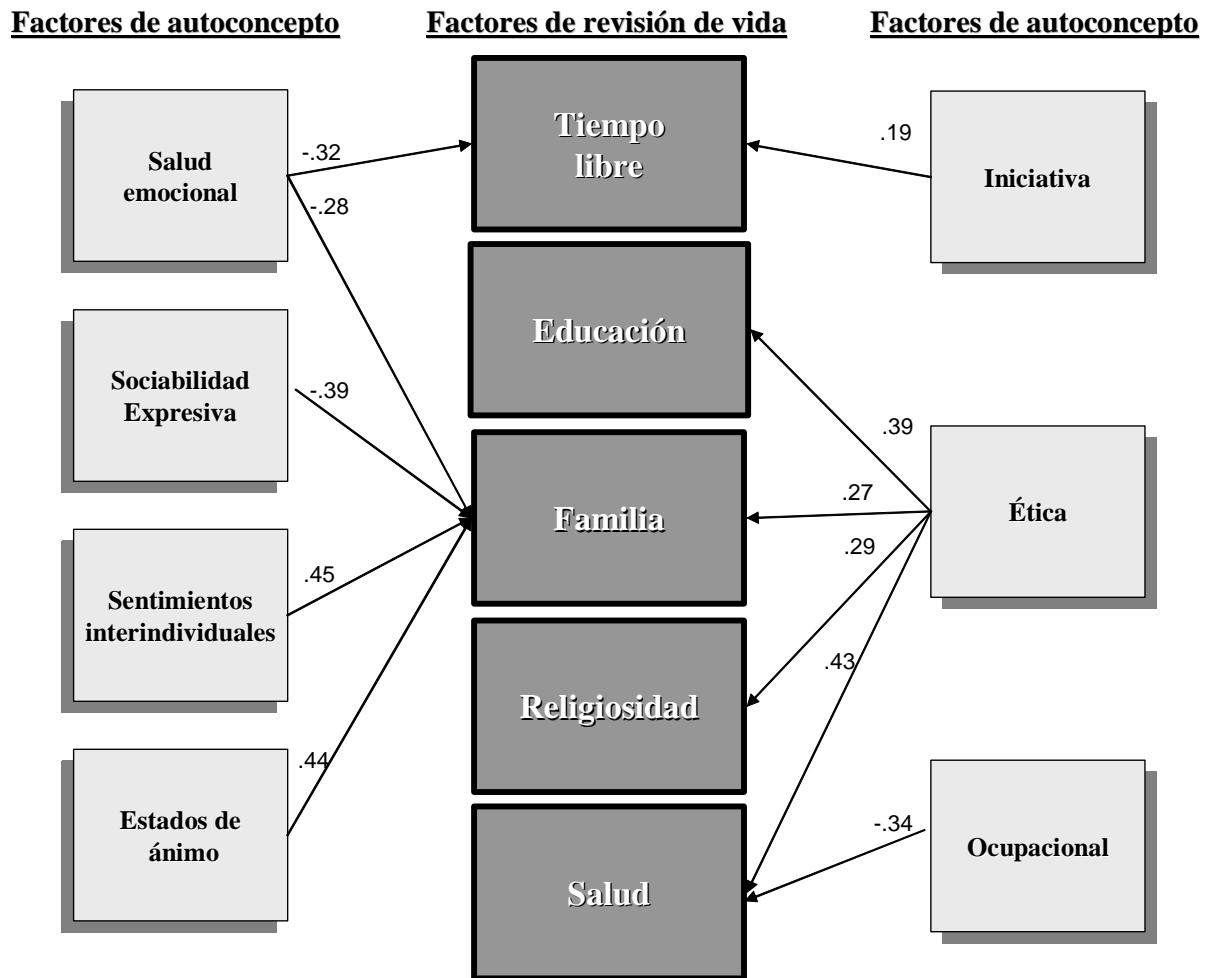
Factor de Revisión de vida	Media		t	p
	Mujeres	hombres		
Amigos	19.33	18.63	1.838	.0698
Familia	19.75	18.65	2.473	*.0156
Trabajo	18.13	18.52	-.705	.4830
Educación	20.53	19.10	3.045	*.0032
Tiempo libre	19.45	18.46	1.839	.0698
Religiosidad	18.73	18.00	1.839	.0698
Salud	18.60	18.18	.864	.3902

\* Estadísticamente significativo

En esta tabla se observa que únicamente hubo diferencia significativa en el factor de familia y en el factor de educación entre los géneros en donde las mujeres obtuvieron puntajes más altos.

### 3.3 Regresión Múltiple entre el autoconcepto y la revisión de vida

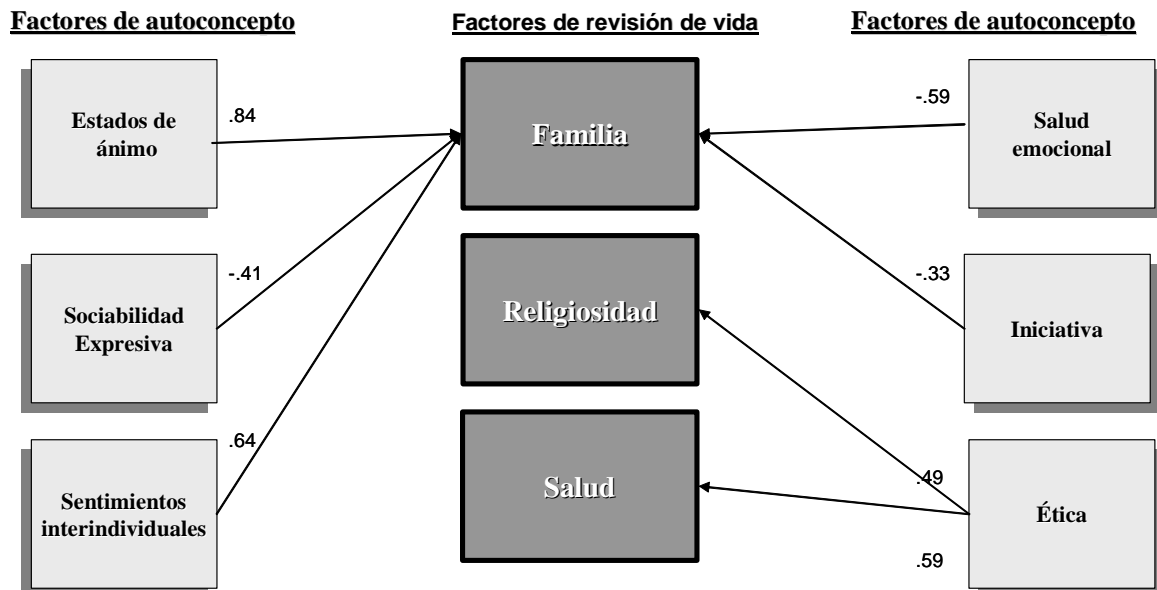
A continuación se muestran los resultados del análisis de regresión múltiple que se utilizó para ver la influencia que tiene el autoconcepto en la revisión de vida.



**Figura 4. Influencia del autoconcepto sobre la revisión de vida tomando en cuenta a los dos grupos.**

En esta figura se puede ver claramente cuales factores del autoconcepto influyen directamente en la Revisión de vida. Los factores Salud emocional, sociabilidad expresiva, sentimientos interindividuales, estados de ánimo y ética del autoconcepto influyen significativamente sobre el factor Familia de Revisión de vida; sin embargo los factores de Salud emocional y sociabilidad expresiva presentaron una influencia negativa significativa; el factor ética de autoconcepto influye significativamente sobre los factores educación, religiosidad y salud de Revisión de vida; el factor salud emocional posee una influencia negativa significativa sobre el factor tiempo libre de Revisión de vida por otra parte, el factor iniciativa del autoconcepto poseen una influencia positiva sobre el mismo factor; y por último el factor ocupacional posee una influencia negativa significativa sobre el factor Salud de Revisión de vida.

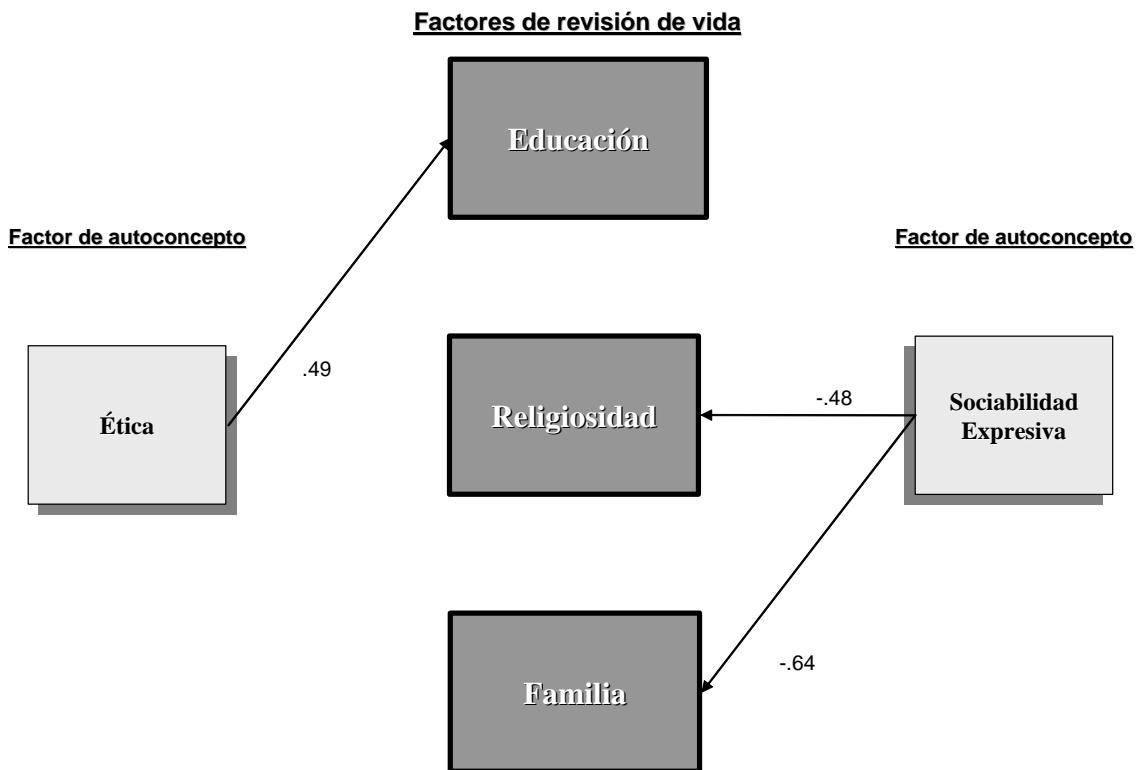
A continuación se muestra una figura en donde se puede observar la influencia del autoconcepto sobre la Revisión de vida en las mujeres.



**Figura 5. Influencia del autoconcepto sobre la revisión de vida en las mujeres.**

En esta figura se muestra de manera detallada que factores del Autoconcepto influyen directamente en la Revisión de Vida en las mujeres; los factores de estados de ánimo, sociabilidad expresiva, sentimientos interindividuales, salud emocional e iniciativa del autoconcepto influyen de manera significativa con el factor de familia de revisión de vida, aunque los factores de sociabilidad expresiva, salud emocional e iniciativa presentaron una influencia negativa significativa; el factor ética de autoconcepto influye de una manera significativa sobre los factores Religiosidad y salud de Revisión de vida.

A continuación se muestra una figura en donde se puede observar la influencia del autoconcepto sobre la Revisión de vida en los hombres.



**Figura 6. Influencia del autoconcepto sobre la revisión de vida en los hombres.**

En esta tabla se muestra que el factor ética del autoconcepto influye significativamente sobre el factor de educación; por otro lado el factor sociabilidad expresiva del autoconcepto muestra una influencia negativa significativa sobre los factores de familia y religiosidad de Revisión de Vida.