

## Capítulo 3. Resultados

### 3.1 SINTOMATOLOGÍA PREMENSTRUAL

Como se mencionó en el análisis de datos, se calculó el porcentaje de cambio premenstrual tanto para los síntomas psicológicos como físicos, así como para la aplicación diaria y para la retrospectiva. De esta manera se pudo comparar el porcentaje de cambio premenstrual que reportaron las mujeres en sus dos evaluaciones de síntomas.

En cuanto a los síntomas psicológicos, se observó que las mujeres reportaron un mayor porcentaje de cambio premenstrual en su evaluación retrospectiva que en la evaluación diaria:  $t=-5.261$  (849);  $P<0.0001$ , lo mismo sucedió con los síntomas físicos  $t=-5.858$  (49);  $p<0.0001$ . Lo anterior se puede observar en la figura 4.

**Tabla 1. Comparación de los reportes diarios y retrospectivos del MDQ por factores. Se presentan las medias y errores estándar.**

FACTOR	REPORTE DIARIO				REPORTE RETROSPECTIVO			
	Pre menstrual	Post menstrual	t	p <	Pre menstrual	Post menstrual	t	p <
Dolor	1.59 ± 0.087	1.41 ± 0.062	2.58	0.013	1.93 ± 0.116	1.27 ± 0.057	7.42	0.0001
Concentración	1.36 ± 0.059	1.25 ± 0.069	2.99	0.004	1.29 ± 0.066	1.18 ± 0.042	2.45	0.016
Cambios conductuales	1.53 ± 0.076	1.32 ± 0.069	3.81	0.0001	1.64 ± 0.087	1.22 ± 0.053	5.99	0.0001
Reacciones Autónomas	1.17 ± 0.045	1.11 ± 0.032	1.63	ns	1.28 ± 0.077	1.1 ± 0.042	3.03	0.004
Retención de líquidos	1.41 ± 0.057	1.24 ± 0.046	4.62	0.0001	2.06 ± 0.118	1.31 ± 0.067	7.58	0.0001

Afecto Negativo	1.804 ± .101	1.59 ± 0.092	2.19	0.034	2.42 ± 0.169	1.49 ± 0.096	7.58	0.0001
Control	1.23 ± 0.059	1.14 ± 0.036	1.69	ns	1.25 ± 0.055	1.16 ± 0.064	2.58	0.013

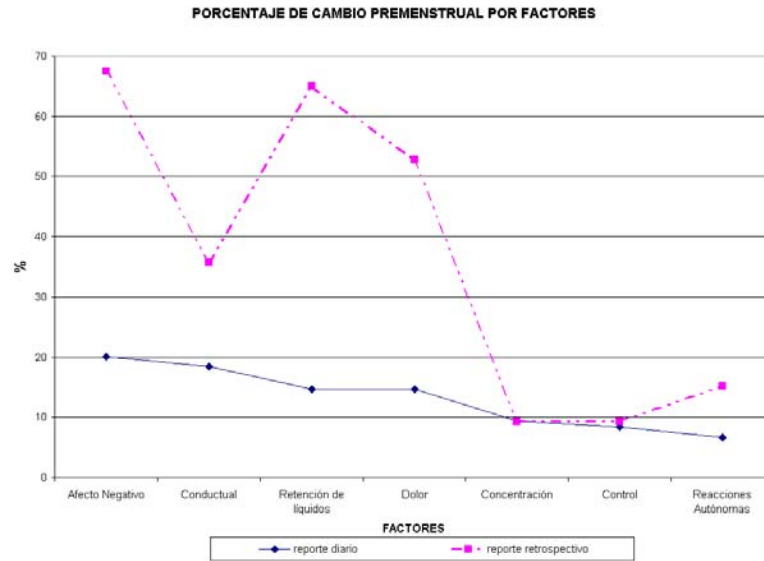


Figura 1. Porcentaje de Cambio Premenstrual de los reportes diarios y retrospectivos en cada factor del MDQ.

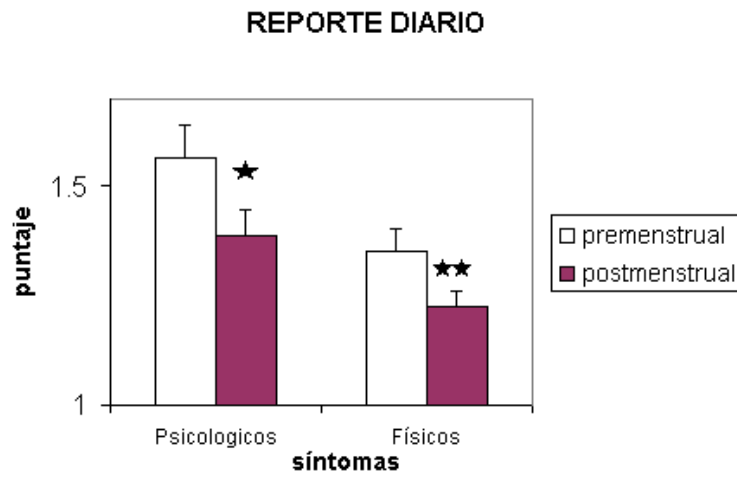


Figura 2. Media y error estándar de los síntomas psicológicos y físicos en la reporte diario del MDQ (\*p<0.002, \*\*p<0.0001)

### REPORTE RETROSPECTIVO

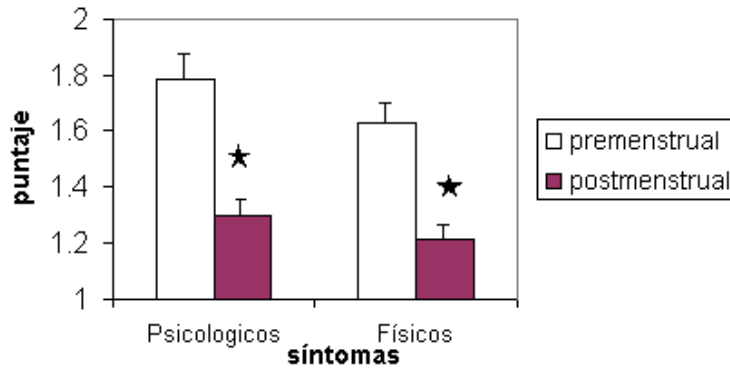


Figura 3. Media y error estándar de los síntomas psicológicos y físicos en el reporte retrospectivo del MDQ (\* $p < 0.0001$ )

### PORCENTAJE DE CAMBIO PREMENSTRUAL

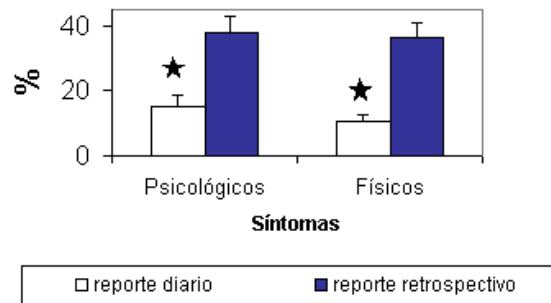
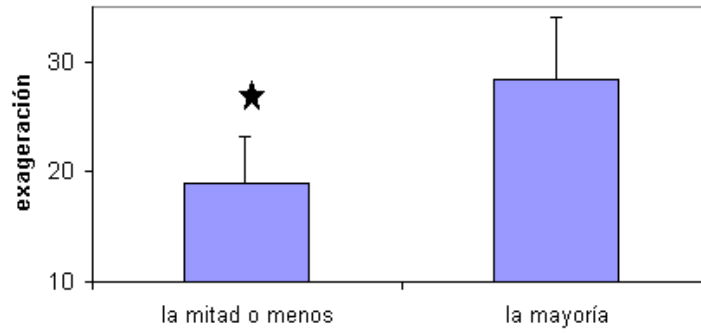


Figura 4. Media y error estándar del porcentaje de cambio premenstrual para síntomas psicológicos y físicos, tanto para el reporte diario como para el retrospectivo (\*  $p < 0.0001$ ).

### 3.2 CONOCIMIENTOS ACERCA DEL SÍNDROME PREMENSTRUAL

En cuanto a la pregunta que corresponde a la causa del SPM, solamente una mujer contestó que ésta es psicológica, 46 contestaron que es tanto psicológica como biológica, mientras que tres contestaron que su origen es biológico. Debido a la "n" tan baja que hubo en los grupos anteriores, no fue posible realizar el análisis estadístico. Sin embargo, es interesante hacer notar que las mujeres que creen que las causas son biológicas exageraron más sus cambios premenstruales particularmente en los síntomas físicos (Tabla 2).

### Exageración retrospectiva en síntomas físicos



¿cuántas mujeres tienen síntomas premenstruales?

Figura 5. Media y error estándar de la exageración retrospectiva de síntomas físicos, de acuerdo con la creencia que tienen las mujeres acerca de la prevalencia síntomas premenstruales (\*p < 0.02).

Tabla 2. Medias + error estándar de la exageración retrospectiva para síntomas psicológicos y físicos de acuerdo con la creencia de la causa del SPM

Síntomas	Causa 100 % Biológica	Causa Biológica y Psicológica
Psicológicos	23.6758 ± 4.7723	16.9885 ± 3.5578
Físicos	27.0212 ± 4.6577	1.2837 ± 4.3193

Cortes Iniestra, S. 1999. **Evaluación diaria y retrospectiva de síntomas premenstruales**. Tesis Licenciatura. Psicología. Departamento de Psicología, Escuela de Ciencias Sociales, Universidad de las Américas Puebla. Mayo. Derechos Reservados © 1999.