

## RESULTADOS

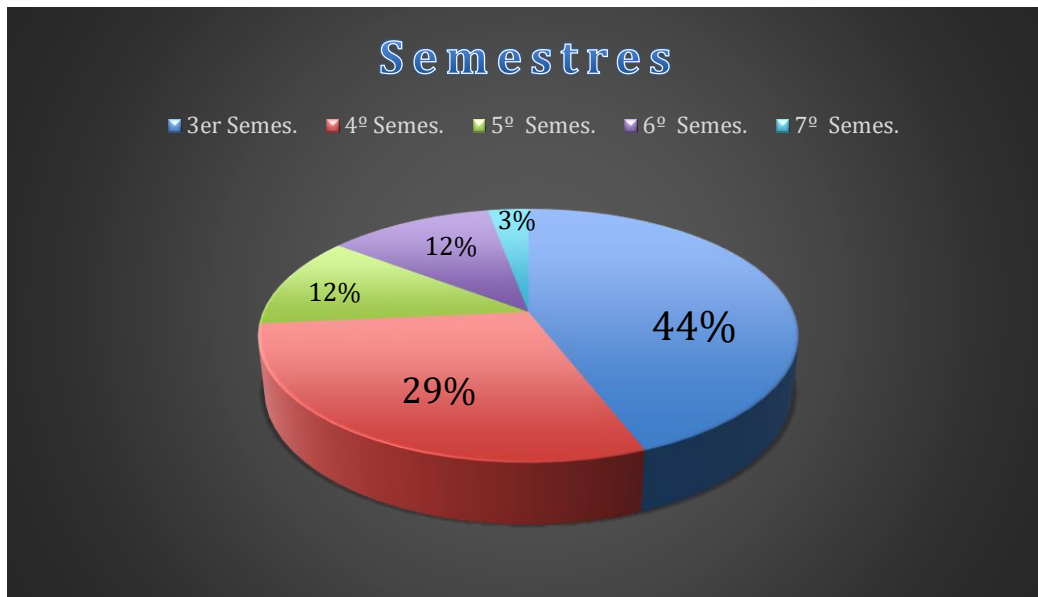
Con el fin de evaluar las competencias adquiridas entre los estudiantes de medicina en las materias de Ginecología, Anatomía y Fisiología de los semestres de tercero a séptimo, se realizó una herramienta de dispositivo móvil de sistema operativo Android a un total de 34 estudiantes entre las edades de 18 y 23 años de edad, con una media edad de 19 años con una desviación estándar de  $\pm 1.0$ (Tabla 1).

Tabla 1: Características de los voluntarios.

	<b>Media <math>\pm</math> SD</b>
<b>Edad</b>	19.94 $\pm$ 1.099
<b>Promedio actual</b>	8.84 $\pm$ 0.477
<b>Calificación del examen Diagnostico.</b>	2.632 $\pm$ 2.686
<b>Clasificación del examen final.</b>	6.015 $\pm$ 1.4168
<b>N° de rondas de Anatomía y Fisiología</b>	3.12 $\pm$ 1.200
<b>Puntaje total de Anatomía y Fisiología</b>	3.588 $\pm$ 2.3142
<b>N° de rondas realizadas de Ginecología.</b>	2.68 $\pm$ 1.093
<b>Puntaje total de Ginecología.</b>	3.118 $\pm$ 2.0040

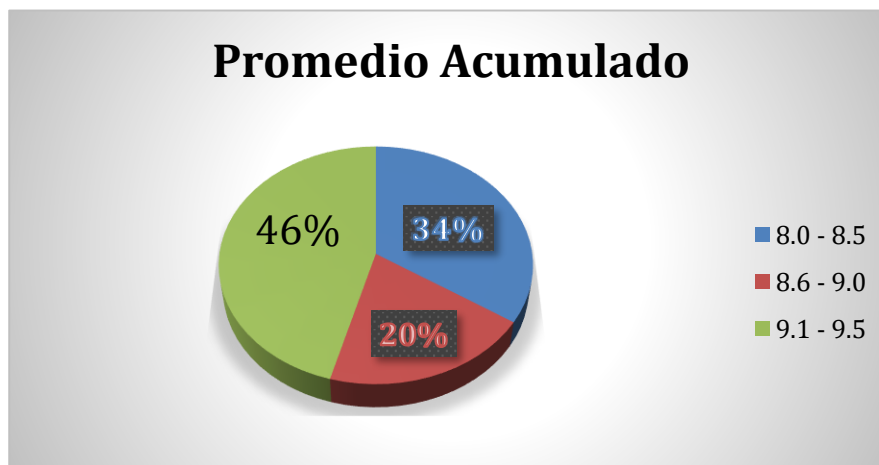
Los voluntarios que participaron en el estudio se encontraban estudiando entre el tercer semestre y séptimo semestre de la Licenciatura en Médico Cirujano, en donde el 44.1% son estudiantes de tercer semestre y 2.9% son de séptimo semestre (Gráfica 1).

Gráfica 1. Usuarios por semestre.



La gráfica 2 muestra el promedio acumulado de los usuarios. Se observa que 12 usuarios presentan un promedio de 8.0 a 8.5 y 7 usuarios con un promedio de 8.6 a 9.0. Sin embargo, el mayor número de usuarios se encuentran con un promedio de 9.1 a 9.5. Grafica 3. Con una media de 8.84 y una desviación estándar de  $\pm 0.4$  Tabla1.

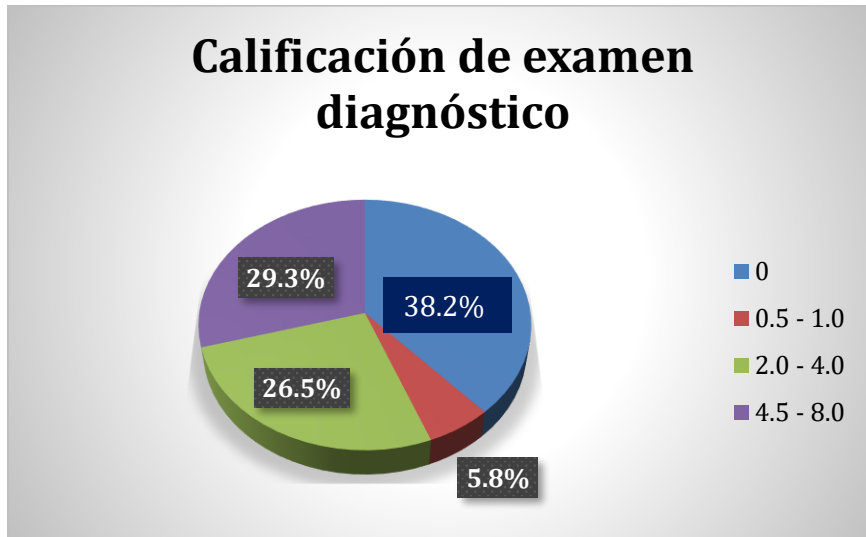
Gráfica 2. Promedio de usuarios.



En cuanto al examen diagnóstico que se realizó para evaluar los conocimientos previos, se reportó que el 38.2% de los usuarios obtuvieron una calificación de 0, el 5.8% de los usuarios obtuvieron una calificación de 0.5 a 1.0, el 26.5% de los usuarios obtuvieron una calificación de 2.0 a 4.0 y el 29.3% de los usuarios

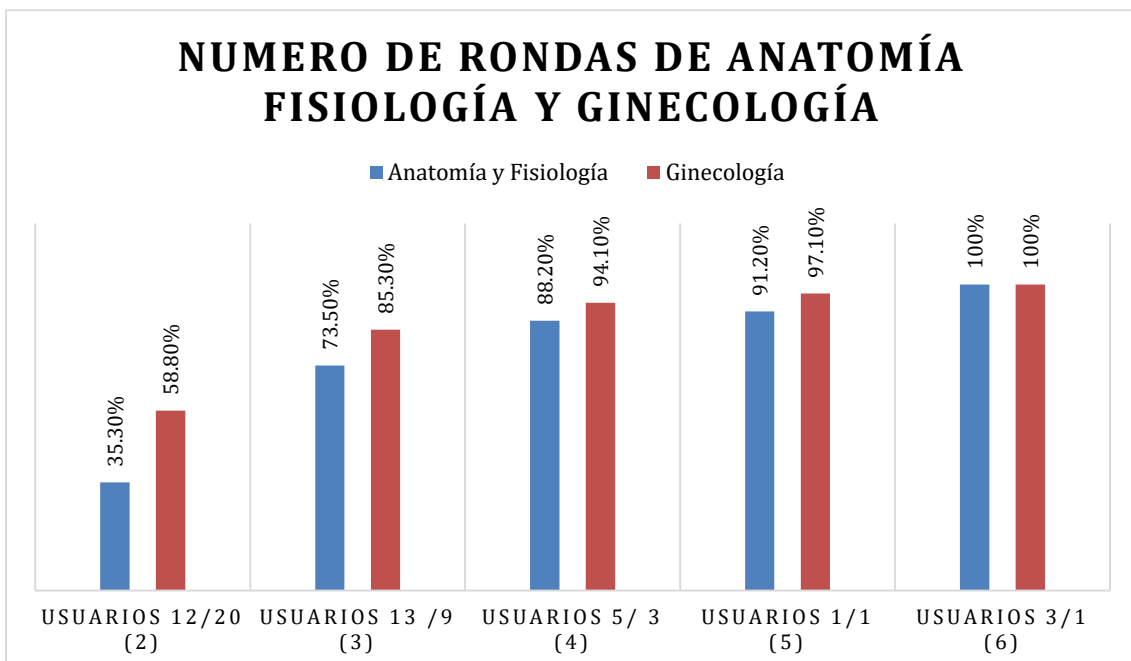
obtuvieron una calificación entre 4.5 a 8.0 (Gráfica 3). Con una media total de calificación de  $2.6 \pm 2.7$  (tabla 1).

Gráfica 3.



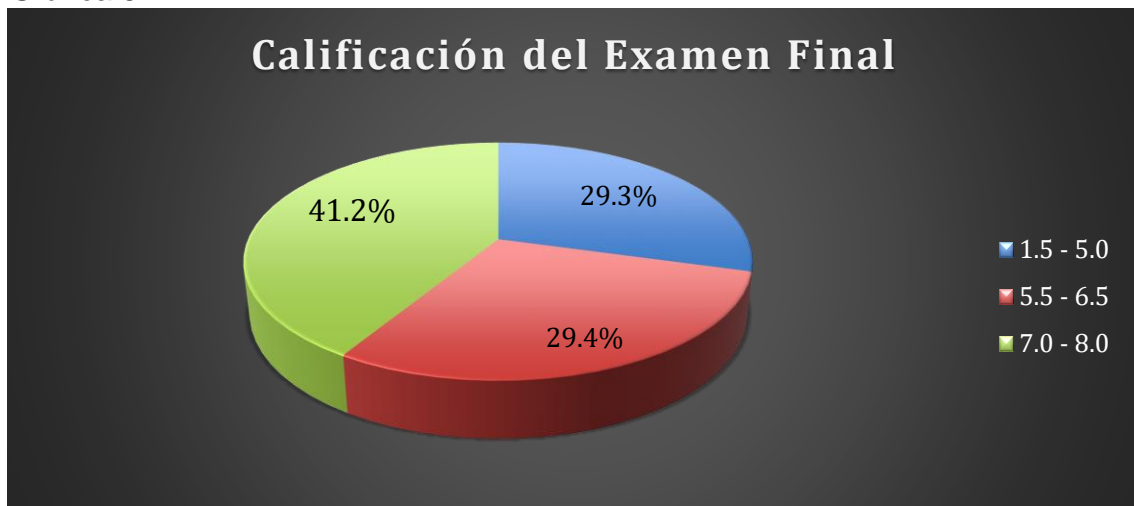
Posterior a la aplicación del examen diagnóstico, los usuarios realizaron rondas de 5 preguntas por cada ronda. De tal manera de que doce usuarios realizaron dos rondas del área de anatomía y fisiología obteniendo un aprovechamiento de 35.3%. No obstante, veinte usuarios del área de ginecología obtuvieron un aprovechamiento de 58.8%. Por lo que, a partir de la tercera ronda, se obtuvo un aprovechamiento de 73.5% en anatomía, fisiología y en ginecología un aprovechamiento de 85.3% (gráfica 4)

Gráfica 4.



Finalmente, en el examen final que se realizó el 29.3% de usuarios obtuvieron una calificación de entre 1.5 a 5.0 y el 29.4% de los usuarios obtuvieron una calificación entre 5.5 a 6.5%. Por lo que, el mayor número de usuarios obtuvieron un promedio entre 7.0 a 8.0 (gráfica 5). Con una media de calificación total de  $6.0 \pm 1.4$  (Tabla 1).

Gráfica 5



En la Tabla 2 se observa que la media de la calificación del promedio acumulado fue de  $8.8 \pm 0.47$ . Por otra parte, la calificación del examen diagnóstico ( $2.63 \pm 2.68$ ) fue significativamente menor que la del examen final ( $6.01 \pm 1.41$ ), con un valor de  $p < 0.001$  (tabla 2)

Tabla 2. Descripción de datos significativos.

Promedio Acumulado	Examen Diagnóstico	Examen Final	Valor p*
<b><math>8.8 \pm 0.47</math></b>	$2.63 \pm 2.68$	$6.01 \pm 1.41$	$<0.001$

\*Diferencia significativa utilizando la prueba T-student para muestras relacionadas