

## **CAPÍTULO 3**

### **MARCO REFERENCIAL**

#### **3.1 Programa de Corresponsabilidad Social Puebla Limpia**

##### **3.1.1 Antecedentes**

El problema de la basura se acrecenta día con día y se convierte en una problemática para las grandes ciudades, convirtiéndose en tema prioritario para los gobiernos.

En los últimos años, se ha buscado dar solución al problema de la basura a través de programas que promueven la reutilización y procesamiento de la basura en hogares, fábricas y comercios. Sin embargo, son pocas las ocasiones en las que se obtienen resultados favorables, principalmente por la apatía de la ciudadanía a comprometerse en este tipo de programas de compromiso social.

Se ha comprobado que para obtener resultados favorables a estos esfuerzos, se requiere de la participación activa de cada ciudadano, de forma individual, a través de acciones personales que en conjunto motivan un gran movimiento social.

En Puebla Capital se recogen diariamente por el Organismo Operador del Servicio de Limpia [OOSL], 2008, entre 1,500 y 1,600 toneladas de basura, producto de las actividades comerciales, industriales y de las actividades cotidianas en hogares, además de 105 toneladas correspondientes a la recolección manual, las cuales en conjunto originan malos olores, infecciones y enfermedades, contaminación ambiental y alimañas, además de constituir un problema de recolección y almacenamiento que cuesta mucho dinero (Dirección General de Servicios Urbanos del Distrito Federal, 2008).

Según datos de la encuesta Puebla Limpia realizada en el mes de mayo de 2008 por el Ayuntamiento de la ciudad de Puebla se encontró que para un 93.3 por ciento de los poblanos, tener una ciudad limpia es muy importante. Señalan que el concepto Puebla Limpia, significa tener calles sin basura en un 21 por ciento. Sin embargo, cerca de un 15 por ciento de la población lo ve como una mentira ya que la ciudad está muy sucia y la connotación Puebla Limpia es algo irreal.

Por lo tanto, cambiar esa creencia únicamente es posible a través de un cambio de hábitos, cambio que podría lograrse con cuatro acciones que los poblanos mencionaron en su mayoría como solución: barrer las calles, no tirar basura, educar a la gente y sacar la basura en el horario asignado.

La calificación que recibió la ciudad en el área de limpieza por parte de los poblanos en una escala del 1 al 10, fue de 5.79. Colocando como lugares más sucios: el centro (20.1%), los mercados (18.6%), las Unidades Habitacionales (8.2%) y las calles (6.3%) (H. Ayuntamiento, 2008).

Sin embargo, la ciudadanía estaría muy comprometida para tener una ciudad limpia en un 87 por ciento. Mencionaron su disposición por incorporar cuatro hábitos de limpieza en sus actividades cotidianas: Barrer y limpiar el frente de la casa y/o negocio, muy dispuestos en un 55 por ciento; poner la basura en su lugar en lugares públicos, en un 75.9 por ciento; sacar la basura en el día y hora asignada por colonia, muy dispuestos en un 76 por ciento; y dar mantenimiento a fachadas de casas y/o negocios, en un 53.6 por ciento (Ibídem, 2008).

### **3.1.2 Mecánica del programa**

Puebla Limpia es el primer programa de corresponsabilidad social del Gobierno Municipal de la ciudad de Puebla en el trienio 2008-2011, el cual busca la participación ciudadana para romper las resistencias de hábitos antiguos que impiden las transformaciones requeridas para beneficio de los poblanos y de la ciudad.

El programa estará de forma permanente a lo largo de la presente administración municipal. La difusión del programa, se realizará a través de una campaña que tendrá una duración de cuatro meses. Es importante mencionar que no es tema únicamente concerniente del Organismo Operador del Servicio de Limpia (OOSL), sino de todas las Secretarías y Dependencias del H. Ayuntamiento, las cuales deberán trabajar hacia el mismo tema, con el objetivo de lograr una mejor respuesta de la ciudadanía (Programa Puebla Limpia, 2008).

Esta campaña tiene el siguiente objetivo:

Mejorar el aspecto de la ciudad a través de un cambio de actitud por parte de la ciudadanía.

Puebla Limpia consiste en el fomento de cuatro hábitos:

1. Barrer y limpiar el frente de la casa y/o negocio.
2. Poner la basura en su lugar en lugares públicos.
3. Sacar la basura en el día y hora asignada por colonia.
4. Dar mantenimiento a fachadas de casas y/o negocios y a parques y jardines.

Como ya se mencionó cada una de las dependencias del gobierno participan activamente en el programa, así como la sociedad civil. Esta última participa bajo el siguiente esquema:

<b>Actores principales</b>	<b>Rol</b>
Sistema de Organización Social	Los ciudadanos establecen redes de seguridad, de gobernación, de gestión de obras públicas, de deportes, entre otras.
Red multinivel	Para su ejecución, se cuenta con la participación de mujeres promotoras.
Escuelas	Se promueve el cambio de hábitos en los estudiantes de diferentes niveles a través de la información y la educación.
Asociaciones y/o organizaciones civiles	Brindan apoyo a través de la participación grupal, por ejemplo; Servicio Militar Nacional (SMN), Desarrollo Integral de la Familia (DIF).
Empresas	Contribuyen con programas de responsabilidad social, a través de patrocinios, incentivos a los ciudadanos, o descuentos.
Medios de comunicación	Apoyan en la difusión de la campaña.

Fuente: Programa Puebla Limpia, 2008

Puebla Limpia es un programa que va dirigido aquellos poblanos, jóvenes, mujeres y hombres comprometidos con Puebla Capital e interesados en participar en el cambio de la ciudad. Así como aquellos ciudadanos que tienen el problema en su entorno inmediato y están dispuestos a adoptar los nuevos hábitos a favor de la limpieza (Ibídem, 2008).

La meta del programa Puebla Limpia es: ser reconocida como una de las ciudades más limpias del país, avalada por la obtención del certificado nacional “Municipio Limpio” que otorga la Procuraduría Federal de Protección al Ambiente (PROFEPA). Meta que se quiere lograr en tres años (Programa Puebla Limpia, 2008).

### **3.1.3 Resultados de la campaña**

Para dar a conocer la campaña Puebla Limpia se hizo uso de medios masivos de comunicación, como radio, televisión y exteriores tales como parabuses, espectaculares y carteleras. Además de la campaña en medios de comunicación, se planteó una campaña terrestre la cual consistió en:

- Realizar un evento de lanzamiento para dar a conocer la campaña.
- Llevar a cabo concursos para motivar y premiar a las colonias, unidades habitacionales, juntas auxiliares, mercados, parques y colonias para que limpien, pinten, reforesten y se mantengan así. Esto se logró a través de incentivos tanto económicos como no económicos.
- Reuniones multinivel para informar y promover los hábitos de limpieza en la ciudad.

Cabe mencionar que como apoyo a la campaña Puebla Limpia, se realizaron Jornadas de Limpieza en diferentes lugares de la ciudad, como colonias, unidades habitacionales, mercados, parques, jardines, juntas auxiliares, escuelas, barrancas, calles y avenidas. Dichas jornadas de limpieza consisten en:

- Lavado de banquetas.
- Barrido de los frentes de las casas.
- Retiro de publicidad pegada en postes y paredes.
- Lavado de cortinas y lonas de negocios.
- Arreglo de parques, jardines y vegetación existente.
- Pinta de bancas y guarniciones.

En cada una de estas acciones se hizo entrega a cada ciudadano de un pacto de corresponsabilidad social, con la finalidad de generar un compromiso con el tema de la limpieza de la ciudad (Ibídem, 2008).

### **3.1.4 Reuniones Multinivel por Puebla Limpia**

#### **3.1.4.1 Antecedentes**

Para poder persuadir a los ciudadanos a que incorporen los cuatro hábitos de limpieza en su vida diaria, se utilizarán como estrategia los medios alternativos, específicamente la realización de reuniones en hogares poblanos a través de un grupo de ciudadanas que difundirán los mensajes sociales que se quieren transmitir (Programa Puebla Limpia, 2008).

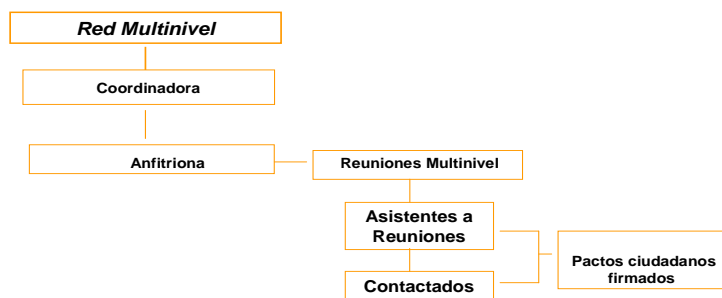
Esta estrategia considera las siguientes metas:

- Contactar 100,000 asistentes a reuniones por Puebla Limpia
- Realizar 5000 reuniones multinivel en hogares

### 3.1.4.2 Esquema de trabajo

#### a) Niveles de Penetración

Las reuniones por Puebla Limpia, se realizan a través de una red ciudadana que operan en 3 niveles de penetración en la sociedad:



Fuente: Programa Puebla Limpia, 2008.

La red por Puebla Limpia se encarga de reclutar, capacitar y proveer de los recursos materiales y económicos a las coordinadoras, que a su vez apoyan a sus anfitrionas en la organización y realización de las reuniones (Ibídem, 2008).

El primer nivel en la red, lo ocupan las coordinadoras, quienes se encargan de dirigir y llevar las reuniones multinivel a las casas habitación. El perfil que deben cumplir es ser mujeres entre 25 y 45 años de edad, trabajadoras de medio tiempo, desempleadas temporales o amas de casa, sociables y líderes dentro de su contexto, área de trabajo o colonia, que tienen acceso a familiares, amistades cercanas y demás conocidos (Programa Puebla Limpia, 2008).

La anfitriona se encuentra en el segundo, y es la persona que presta su casa para realizar la reunión e invita a sus conocidos para que asistan. Por lo general, las anfitrionas son mujeres que asistieron a una reunión y les gustó la dinámica de ésta, y por lo tanto solicitaron a la coordinadora ser las organizadoras en próximas reuniones y prestar su casa (Ibídem, 2008).

El último nivel y el más importante son los ciudadanos que acuden como invitados a estas reuniones. El mínimo de asistentes a las reuniones es de 20 personas quienes a su vez colaboran activamente al incorporar a nuevos contactos, a través de la firma de los pactos de corresponsabilidad social (Programa Puebla Limpia, 2008).

b) Compromisos de la coordinadora

La coordinadora se compromete a cumplir metas particulares para lograr el objetivo de la campaña. Las metas fijadas van de acuerdo a:

- Reuniones a realizar por día.
- Días de trabajo.
- Contactar a 20 asistentes por reunión.
- Firma de pactos de corresponsabilidad social por parte de los ciudadanos contactados.

c) Método de difusión

Las reuniones multinivel operan con la promoción de mensajes transmitidos a través de juegos y dinámicas. Se acerca el programa Puebla Limpia al ciudadano y se le muestran las ventajas de éste. Reiterando los mensajes clave para lograr el mejor conocimiento del tema y de los cuatro hábitos de limpieza (Ibídem, 2008)

d) Estrategia de mensaje para reuniones

Este apartado describe las nueve etapas en las que se desarrollan las reuniones:

Previo a la reunión	Tiempo Aproximado
<ul style="list-style-type: none"> <li>• Visita previa por parte del equipo de redes multinivel</li> </ul>	Un día antes de la reunión
<ul style="list-style-type: none"> <li>• El equipo de promoción llega a ambientar</li> </ul>	Día de la reunión

<p>la casa sede.</p> <ul style="list-style-type: none"> <li>• Colocación de sillas.</li> <li>• Instalación de TV y DVD.</li> <li>• Preparación de materiales para llevar a cabo las dinámicas.</li> </ul>	(media hora antes de la reunión, mínimo).
<ul style="list-style-type: none"> <li>• Invitación a los vecinos a la reunión.</li> <li>• Recordar acerca de la reunión el mismo día.</li> </ul>	Un día antes de la reunión y media hora antes de la reunión.
<ul style="list-style-type: none"> <li>• Recepción y acomodo de los participantes (colocación de distintivo y entrega de formato de registro.</li> </ul>	Día de la reunión 15 min. aproximadamente
<p><b>Etapas 1: Bienvenida</b></p> <ul style="list-style-type: none"> <li>• Da inicio formalmente la reunión. <ul style="list-style-type: none"> <li>○ Bienvenida a los vecinos.</li> </ul> </li> </ul>	12 min. aproximadamente
<p><b>Etapas 2: Video</b></p> <ul style="list-style-type: none"> <li>○ Anuncio del video de la campaña y H. Ayuntamiento.</li> <li>○ La coordinadora da una vez más la bienvenida a los vecinos.</li> <li>○ Invitación a la gente a comentar lo visto en el video, sus impresiones, qué recuerdan, etc.</li> </ul>	15 min. aproximadamente
<p><b>Etapas 3: ¿Qué es Puebla Limpia?</b></p> <ul style="list-style-type: none"> <li>• Generar una lluvia de ideas.</li> <li>• ¿Cómo sería una Puebla Limpia?</li> <li>• ¿Qué podemos hacer para lograr una Puebla Limpia?</li> <li>• ¿Qué problemas de limpieza hay en su comunidad?</li> </ul>	10 min. aproximadamente
<p><b>Etapas 4: La Lotería</b></p> <ul style="list-style-type: none"> <li>• Se reparten los 16 tableros de juegos y frijolitos.</li> <li>• Se canta la lotería.</li> <li>• Gana la primera persona que complete su tabla.</li> </ul>	15 min. aproximadamente.
<p><b>Etapas 5: Memoria de los hábitos</b></p>	20 min. aproximadamente.



<ul style="list-style-type: none"> <li>• Todas las fichas se ponen boca-abajo.</li> <li>• Pasa un jugador a la vez. Cada jugador destapa dos fichas.</li> <li>• Si son iguales, se “queda” con las fichas y destapa otras dos.</li> <li>• Si no son iguales, se vuelven a tapar las fichas y continúa otro jugador.</li> <li>• Gana la persona con más pares.</li> </ul>	
<p><b>Etapas 6: Rally de la Basura</b></p> <ul style="list-style-type: none"> <li>• Se divide a los asistentes en 2 equipos, una persona de cada equipo competirá en el rally.</li> <li>• Se colocarán las figuras de plástico en el suelo por diferentes partes de la casa o lugar de reunión.</li> <li>• Los jugadores deben:             <ul style="list-style-type: none"> <li>○ Recolectar la basura y tirarla en el bote, guiados por su equipo, ya que tendrán los ojos vendados.</li> <li>○ El concursante que haga menos tiempo en depositar una figura orgánica y una inorgánica en los botes respectivos, ganará.</li> </ul> </li> </ul>	<p>10 min. aproximadamente</p>
<p><b>Etapas 7: Presidenta por un día</b></p> <ul style="list-style-type: none"> <li>• Seleccionar a los participantes.</li> <li>• Con la lista de problemas detectados en la dinámica ¿Qué es Puebla Limpia?, plantearles alguna problemática a los concursantes y pedirles que aporten soluciones.</li> <li>• Para pensar y presentar sus soluciones tienen 5 minutos. Los demás asistentes, por medio de aplausos seleccionan a la Presidenta con la mejor propuesta. Se hace entrega de un diploma.</li> </ul>	<p>20 min. aproximadamente.</p>

<p><b>Etapa 8: Firma del pacto de corresponsabilidad</b></p> <ul style="list-style-type: none"> <li>▪ Lectura del pacto de corresponsabilidad por parte de la coordinadora.</li> <li>▪ Firma del pacto por todos los asistentes.</li> <li>▪ Entrega de pulsera.</li> </ul>	<p>15 min. aproximadamente</p>
<p><b>Etapa 9: Despedida</b></p>	

Fuente: Programa Puebla Limpia, 2008 ©.