

CAPÍTULO 2

MARCO DESCRIPTIVO

En esta sección se presenta información estadística del municipio de Puebla principalmente con datos sociodemográficos, empleo y sobre el sector formal e informal, haciendo énfasis en la desigualdad de género, así como la situación de las micro, pequeñas y medianas empresas en América Latina con relación al crédito.

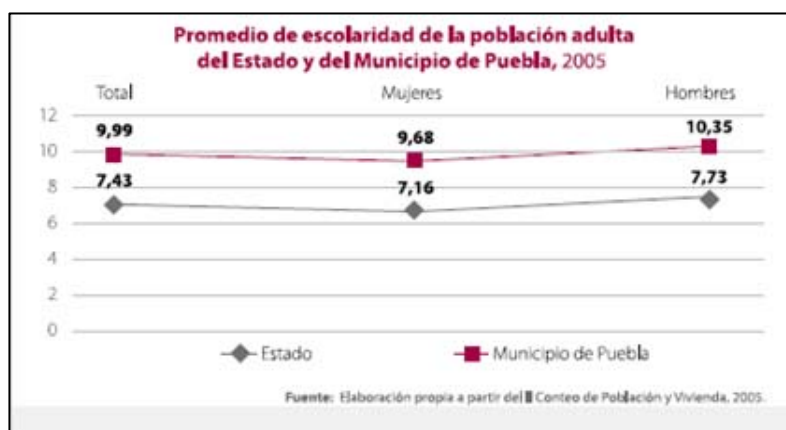
2.1 Población.

Con base en el II Censo de Población y Vivienda 2005 por el INEGI, en México había 103 millones 263 mil 388 personas, de las cuales 51.35% eran mujeres y 48.7% hombres; para el caso del municipio de Puebla, se cuenta con una población de 1 millón 485 mil 941 habitantes, de los cuales 775 mil 585 son mujeres (52.2%) y 710 mil 356 hombres (47.8%).

2.2 Educación

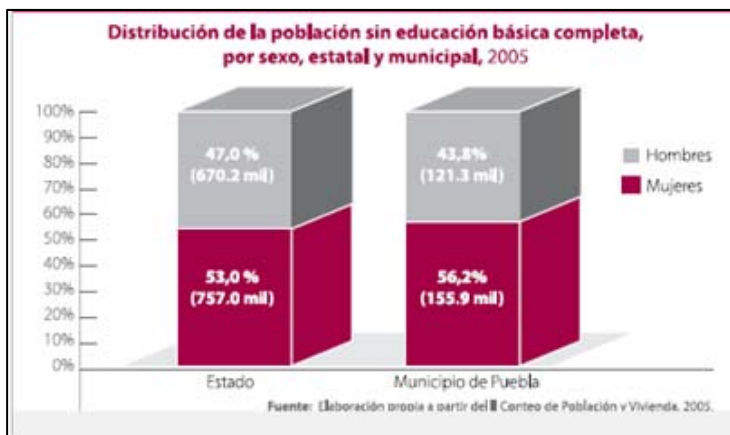
Para el análisis de la escolaridad promedio, es evidente la desigualdad de género, porque las mujeres del municipio de Puebla tienen 9.68 años de escolaridad, menos que los hombres que tienen 10.35 años. Además se nota la diferencia entre en el municipio de Puebla y el Estado de más de dos años al ubicarse en 9.99 y 7.43. Ver gráfica 1.

Gráfica 1



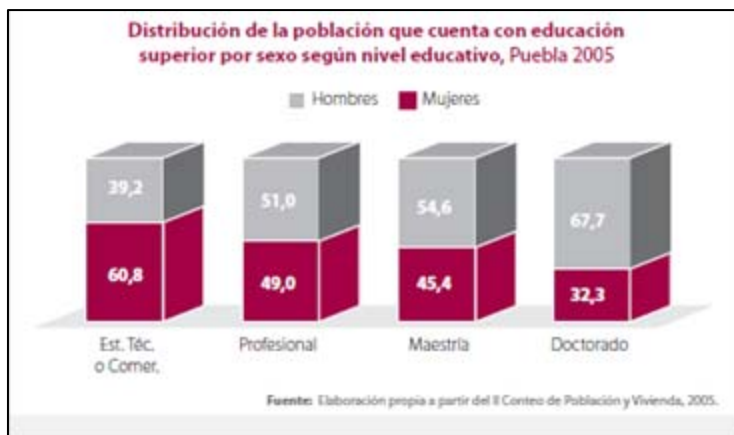
Hay 41 mil 306 personas analfabetas en el Municipio, de las cuales 28 mil 869 son mujeres (69.89%), y 12 mil 437 hombres (30.11%). Un indicador adicional que demuestra el rezago educativo de la población es el relativo al número de personas sin educación básica; en el municipio de Puebla representa el 27.2% de la población (277 mil 196 personas). La información desagregada por sexo permite observar que las mujeres constituyen el 56.2% de la población sin educación básica completa, mientras que los hombres representan el 43.8%. Ver gráfica 2.

Gráfica 2



La población con acceso a educación superior representa en el Municipio el 26.9% de las personas mayores de 18 años. La distribución por sexo de esta población nos indica que de cada diez personas con estudios técnicos o comerciales, 6 son mujeres y 4 hombres; esta relación se invierte en los siguientes niveles que se muestran en la gráfica; por ejemplo, en doctorado, de cada diez personas con este tipo de estudios, 3 son mujeres y 7 hombres (gráfica 3).

Gráfica 3



2.3 Salud

El acceso a servicios públicos de salud no constituye un beneficio generalizado para toda la población mexicana, y acceder a servicios privados resulta muy difícil; En México, el incremento de población derechohabiente a los servicios de salud, ha beneficiado tanto a hombres como a mujeres, ya que en el año 2000 el 39.6% de los hombres y el 40.6% de las mujeres tenían derecho a servicios de salud, cifra que se incrementó para el año 2005, con el 46.1% de los hombres y 47.7% de las mujeres (INEGI, 2000;2005).

Según el INEGI, en 2005 tan sólo el 47.7% de la población total del municipio de Puebla tenía acceso a alguna institución de salud; 374 mil 964 mujeres y 333 mil 643 hombres derechohabientes a las diferentes instituciones de salud.

2.4 Empleo

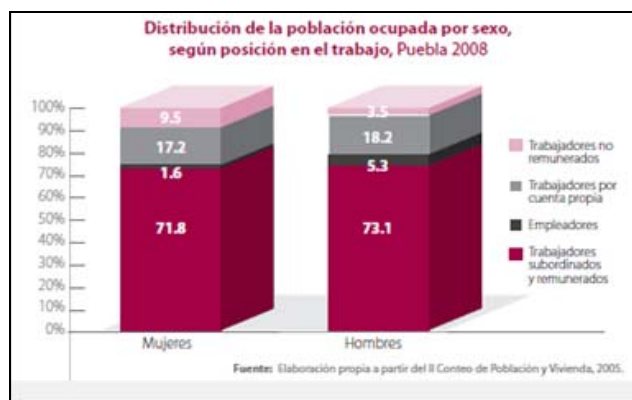
De acuerdo con la Encuesta Nacional de Ocupación y Empleo (ENOE) para el IV Trimestre de 2008, se reporta que las tasas por sexo de la población económicamente activa en el Municipio (PEA) son de 42.9% para las mujeres y 75.1% para los hombres, lo que representa un total de 341 mil 856 mujeres de 14 años y más, 514 mil 152 hombres del mismo grupo de edad. Ver gráfica 4.

Gráfica 4



Hay 274,948 mujeres que se dedican a los quehaceres domésticos en el municipio de Puebla. Respecto a la posición en el trabajo de la población ocupada por sexo, el 5.3% de los hombres ocupan la posición de empleadores (25 mil 629), en cambio, entre las mujeres sólo el 1.6% de ellas se define como tal (5 mil 92). Ver gráfica 5.

Gráfica 5



En relación a quienes trabajan y no reciben remuneración, el porcentaje de mujeres es casi tres veces mayor que el de los hombres, es decir, 9.5% contra 3.5% (30 mil 884 mujeres y 17 mil 157 hombres). Se tienen registrados 365 mil 185 hogares, de los cuales 26% tienen como jefa de familia a una mujer (INEGI, 2005).

Persiste la discriminación laboral de la mujer, en un estudio realizado por la OIT (2005), sobre el panorama laboral de América Latina, se estimó que la tasa de desempleo femenina es 40% superior a la masculina, las mujeres están sobre representadas en el sector informal, y sus ingresos mensuales equivalen en promedio a dos tercios de los ingresos que reciben los hombres.

2.5 Sector formal e Informal

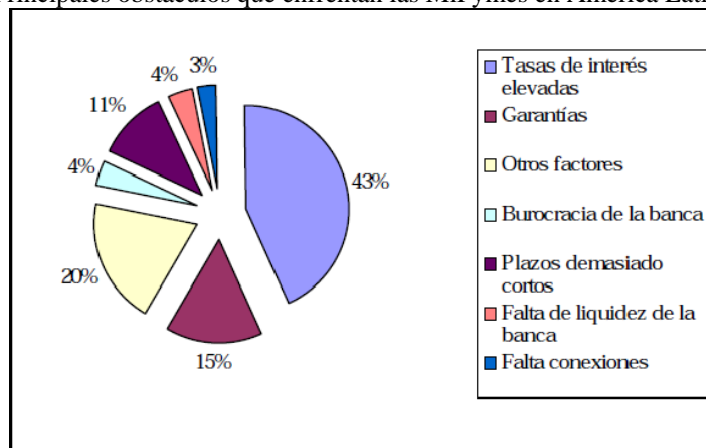
En el Municipio de Puebla el 28.12% de la Población ocupada tiene un trabajo informal (INEGI, 2009), es decir trabajadores asalariados o independientes no registrados en los sistemas de seguridad social. Las actividades económicamente informales consideradas típicamente femeninas de menor valor agregado son: el comercio ambulante, la producción de alimentos, la costura etc. La característica principal de este tipo de negocios es que no

utilizan tecnología, son negocios de bajo riesgo, bajo crecimiento y carecen de fuentes de financiamiento.

2.6 Situación de las MiPymes y el crédito en América Latina

Según el Banco Interamericano de Desarrollo (2002), los principales obstáculos que enfrentan las micro, pequeñas y medianas empresas en América Latina para crecer son las tasas de interés elevadas (43%), las garantías (15%), plazos demasiado cortos (11%), burocracia de la banca (4%), falta de liquidez de la banca (4%) entre otros (gráfica 6).

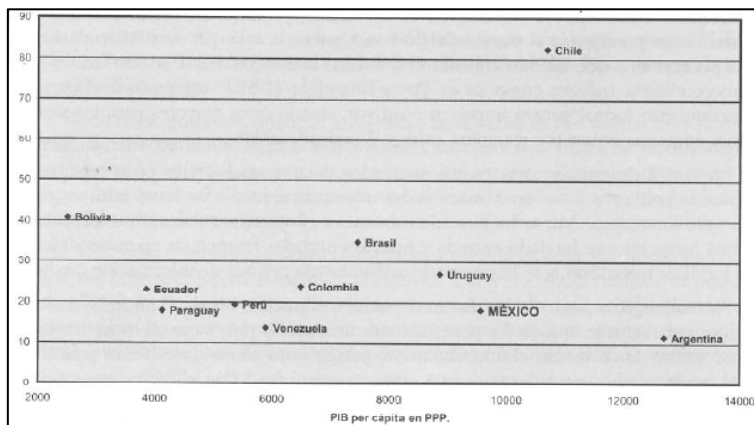
Gráfica 6
Principales obstáculos que enfrentan las MiPymes en América Latina



Fuente: Banco Interamericano de Desarrollo, BID (2002)

México continúa caracterizándose por registrar una de las penetraciones financieras más bajas para las micro y pequeñas empresas en América Latina (gráfica 7).

Gráfica 7
Crédito del Sector Privado como % del PIB 2005



Fuente: Banco Mundial (2007)