

## CAPÍTULO I

### El Convento de Santa Rosa de Lima

#### 1.1 Historia y breve descripción del convento y templo de Santa Rosa de Lima

El convento de Santa Rosa de Lima está ubicado en el Centro Histórico de la ciudad de Puebla, en la esquina que forman las calles 14 Poniente y 3 Norte.

La historia de este convento ha tenido muchos capítulos; desde 1671 fue un beaterio de mujeres de la cofradía de Santa Inés de Monte Policiano. El padre dominico Fray Bernardo de Andía les otorga una casa para esta hermandad de mujeres laicas (conocidas también como Hermanas Terciarias) , ubicada en las 3 Norte 800, convirtiéndose así en su fundador y patrono. Debido a que ya existía en Puebla un convento dedicado a Santa Inés, se le cambia la advocación a Santa Rosa de Lima con el fin de difundir la devoción a la peruana que sería la primera santa criolla. Uno de los personajes involucrados en la creación del convento y que no tuvo oportunidad de verlo terminado fue el Obispo de Puebla Manuel Fernández de la Cruz, quién donó gran cantidad de dinero para su construcción.

Es en 1698 cuando las beatas se transfieren al terreno que actualmente ocupa el convento, una propiedad que estaba en la esquina del beaterio original y de cuya compra y construcción fueron responsables Don Alonso Raboso de la Plaza y posteriormente su hijo Miguel, Alcalde Mayor de la Ciudad. Para este entonces ya estaba construido todo el convento menos el templo.<sup>1</sup>

---

<sup>1</sup> Veytia p. 474



Imagen No.1 Patio principal del convento de Santa Rosa.<sup>2</sup>

---

<sup>2</sup> Las referencias de las imágenes se incluyen en el “Índice de imágenes” al final de la tesis.



Imagen No.2 Croquis del convento de Santa Rosa, planta baja.

El templo mantiene las características arquitectónicas típicas de los conventos de monjas en Puebla y se cree que fue proyectado por el Arquitecto Nicolás Castañeda<sup>3</sup>, quién colocó la primera piedra en 1690. El templo permaneció en obra negra durante largo rato debido a que el principal donador falleció (el Obispo Fernández de Santa Cruz).

Es el 22 de mayo de 1739 cuando se obtiene una bula papal de Clemente XII que concedía al beaterio de Santa Rosa la categoría de convento de religiosas recoletas de Santo Domingo. El 12 de julio de 1740, estando terminado el convento en su totalidad, se funda oficialmente el mismo y es dedicada su iglesia<sup>4</sup>.

<sup>3</sup> Gonzáles Viveros p.32

<sup>4</sup> Cabe destacar que el convento de Santa Rosa es particularmente famoso por su gran cocina, cubierta por completo con azulejos de talavera poblana, en donde supuestamente se invento el afamado mole poblano.

La primera priora del convento fue la Madre María Ana Águeda de San Ignacio y permaneció en dicho puesto desde 1741 hasta su muerte en 1756.

Arquitectónicamente, el templo consta de una sola nave formada por cinco bóvedas de cañón con lunetos, incluyendo el coro y el presbiterio. La cabecera de la iglesia está orientada hacia el poniente y los coros hacia el oriente. La entrada de las iglesias de conventos de monjas es comúnmente por un costado de la misma a través de puertas gemelas<sup>5</sup>; la razón de esto es que la entrada frontal se veía bloqueada por el coro bajo; el caso de Santa Rosa es distinto ya que el sotocoro y el coro alto están separados, haciendo posible la entrada de los feligreses por el sotocoro y saltando así la regla de la portada lateral en los templos de conventos de monjas. Sobre la bóveda de en medio se levanta una cúpula de paños sin tambor que descansa sobre arcos de descarga, en vez de crucero. El coro descansa a su vez sobre un arco doble<sup>6</sup>. El templo sufrió diversas remodelaciones y ampliaciones, pero fue el obispo Domingo Pantaleón Álvarez de Abreu<sup>7</sup> quien se encargó de ampliar el coro a su tamaño actual y de colocar los retablos que adornan el templo, consagrándolo en 1748.<sup>8</sup> Este obispo ordenó que a su muerte se enterrara su corazón en el convento.

---

<sup>5</sup> Originalmente si contaba con entrada lateral, pero posteriormente fue tapiada..

<sup>6</sup> Toussaint. *La Catedral y las Iglesias de Puebla*. p. 154

<sup>7</sup> Domingo Pantaleón Álvarez de Abreu fue Arzobispo de la archidiócesis de Santo Domingo de 1738 a 1745, siendo el primer canario en regir una archidiócesis. ("*Obispos canarios en el mundo*" en [www.diocesiscanarias.es](http://www.diocesiscanarias.es)) Por lo anterior, cuando se le menciona a veces se hace uso de los dos términos: arzobispo-obispo, ya que fue también Obispo de Puebla de 1743 a 1763 (Salazar Andreu p. 99)

<sup>88</sup> Veytia. p. 478



Imagen No.3 Interior del templo de Santa Rosa visto desde el coro alto. La decoración actual no es la original debido a las reformas neoclásicas a las que se le sometió durante el siglo XIX. La única parte del templo que conservó su decoración barroca original es el coro alto.

Al ser las monjas exclaustadas en 1861, se separa e incomunica la iglesia del convento y esta permanece en uso. Durante la Invasión Francesa las monjas regresaron a ocupar el convento pero fueron nuevamente desalojadas durante el mandato de Porfirio Díaz en 1867. Posteriormente, el edificio del convento fue transformado en un manicomio para hombres hasta 1926, año en que se convirtió en una vecindad. La famosa cocina se ocupó como museo de cerámica. El 9 de mayo de 1954 fue declarado monumento nacional y desde 1973 es sede del Museo de Arte Popular Poblano<sup>9</sup>. Actualmente funge también como centro cultural.

---

<sup>9</sup> Gonzáles Viveros p. 33 y 34

## 1.2 El coro de la iglesia de Santa Rosa de Lima

Como era común en la tipología arquitectónica de los conventos de monjas novohispanos, el templo tenía un coro alto y un sotocoro. El espacio del coro no consiste solamente de una bóveda que normalmente está entre la fachada y el arco toral<sup>10</sup> inmediato, en este caso la bóveda se adelanta al arco por medio de otro arco rebajado de la bóveda del sotocoro, ganando así un espacio considerable a la nave de la iglesia.

El coro es una parte fundamental de los conventos, en especial en los de monjas de clausura ya que ahí escuchaban misa sin ser vistas por los demás fieles. La importancia del coro alto radica en ser el lugar principal de oración del Oficio Divino de las religiosas, mientras que el coro bajo era utilizado para participar de la sagrada misa, tomar la comunión, profesiones y tomas de hábitos.<sup>11</sup> Tanto el espacio del coro alto como del bajo estaba reservado para uso exclusivo de las religiosas. El coro de Santa Rosa es diferente al de otros conventos de monjas debido a que el coro alto y el soto coro están separados porque la parte que ocupa este último es el acceso principal de los feligreses al templo.

El coro sufrió una ampliación a través de la construcción de un arco escarzano<sup>12</sup> idéntico al que cerraba el primer tramo de la bóveda del sotocoro, para dar más espacio a las religiosas<sup>13</sup>. Esta ampliación se hizo entre 1743 y 1748 por órdenes del obispo Álvarez de Abreu.

---

<sup>10</sup> Un arco toral es cada uno de los arcos sobre los que se levanta una cúpula y que forman las pechinas.

<sup>11</sup> Loreto López p. 30

<sup>12</sup> Arco rebajado cuyo centro está por debajo de las impostas.

<sup>13</sup> Gonzáles Vivero p. 39

El coro alto se encuentra en la parte superior del acceso principal a 5m del suelo, mide 9m de ancho por 9.85 de largo y está cubierto por una bóveda cuya clave se encuentra a 7.5m del nivel del suelo.<sup>14</sup>



Imagen No.4 Estado actual de la bóveda del coro alto. Sobre esta superficie se encontraban adheridos los lienzos objeto de estudio de esta tesis.

---

<sup>14</sup> *Ibidem* p. 45



Imagen No. 5 Vista actual del muro lateral derecho del coro alto sobre el cual estaban colocados los lienzos.





Imagen No.6 Vista actual del retablo que adorna el muro posterior del coro alto. Las pinturas que lo decoraban han sido retiradas para su restauración.

Como muchas de las iglesias con interiores barrocos en Puebla, Santa Rosa fue remodelada al estilo neoclásico durante el siglo XIX, sin embargo el coro alto estuvo a salvo de estas reformas y conservó su decoración barroca original en retablos, bancas y pinturas.

El obispo de Puebla Domingo Pantaleón Álvarez de Abreu fue el responsable de la decoración del coro del templo, el interior del claustro y de la construcción de la célebre

cocina del convento, todas estas mejoras se realizaron entre los años de 1743 y 1748, año en que fueron inauguradas según aseguran Fray Esteban Arroyo González, O.P. y Sor María de Cristo Santos Morales, O.P. en su libro “Monasterio de Santa Rosa de Lima, Puebla de los Ángeles”, dato que incide directamente en la problemática a tratar dentro de esta investigación debido a que no coincide con la fecha de la inscripción encontrada en una de las bancas de la iglesia (1758).

En palabras de Francisco de la Maza, el de Santa Rosa es “*el coro más rico como decoración que hubo en la Nueva España*”. La decoración de la bóveda y los laterales del coro fue ordenada por el Obispo Pantaleón Álvarez de Abreu<sup>15</sup>, quien era en ese entonces el protector del convento, este dato tampoco coincide con el nombre que se indica en la inscripción de la banca (Miguel Anselmo de Abreu).

---

<sup>15</sup> p. 41



Imagen No. 7 Decoración original del coro alto. Vista del muro lateral derecho, bóveda y parte del arco.

Las pinturas están realizadas en óleo sobre lienzo y cubren el coro alto desde el piso hasta la clave, abarcan una superficie total de 88.7 m<sup>2</sup>, están adheridas directamente

sobre el aplanado de los muros y la bóveda<sup>16</sup>, debido a la forma ligeramente cóncava de la misma que no permitió el uso de bastidores<sup>17</sup>. Para afianzar la adhesión se emplearon clavos de hierro forjado procedentes del siglo XVIII con un largo que oscila entre 1.5 y 5cm, colocados de forma aleatoria con una distancia promedio de 20 cm entre cada uno. La presencia de los clavos afecto de forma particular la integridad de las pinturas debido a la oxidación del hierro<sup>18</sup>.



Imagen No.8 y 9. En estos fragmentos de lienzo que cubrían parte de la bóveda del coro alto se observan los daños ocasionados por los clavos que los sostenían.

Este sistema de sujeción es lo que le da tanta originalidad a la obra. Hasta cierto punto se puede comparar con la cúpula del Altar de los Reyes de la Catedral de Puebla cubierta con pinturas de Cristóbal de Villalpando en cuanto a temática, ya que la esta obra también tiene la Asunción de la Virgen como tema central, pero esta, por el contrario, están pintadas al óleo directamente sobre el aplanado. La adhesión de los lienzos al aplanado de la bóveda es lo que hace a esta obra un caso único en Nueva España.

---

<sup>16</sup> Se utilizaron diversos tipos de adhesivos, siendo la cola animal el más empleado. Gonzáles Viveros p. 85

<sup>17</sup> *Ibidem* p. 49

<sup>18</sup> *Idem*

La composición material de los lienzos consiste en el soporte textil, base de preparación, una o más capas de imprimatura roja, capa pictórica al óleo y una o más capas protectoras de barniz<sup>19</sup>.

En lo que respecta a la problemática que refiere esta tesis, Francisco de la Maza en su libro “Arquitectura de los Coros de Monjas en Puebla” atribuye las pinturas a José Joaquín Magón por el hecho de que era el artista al que el Obispo Pantaleón Álvarez de Abreu realizó numerosos encargos. Manuel Toussaint en su libro “Pintura Colonial en México” también indica que Magón pintó el coro de Santa Rosa<sup>20</sup> sin explicar el por qué de esta atribución.

### **1.3 Descripción y esquema de las pinturas del coro alto**

Las pinturas de la bóveda están compuestas de nueve escenas separadas y dieciséis secciones.

El tema central es la Asunción de la Virgen María siendo recibida en el cielo por la Santísima Trinidad. Alrededor de esta escena se desarrollan pasajes del Antiguo y Nuevo Testamento. Aparecen personajes de la Historia Sagrada como San Joaquín y Santa Ana, San Juan Bautista, San José, San Pedro, San Francisco Xavier, Moisés, Adán y Eva. Se

---

<sup>19</sup> Gonzáles Viveros p. 49

<sup>20</sup> p. 270

observa también al Arcángel San Miguel, rodeado de otros arcángeles. En toda la superficie de la bóveda aparecen numerosos ángeles, querubines y coros celestiales<sup>21</sup>.

En el arco del coro aparece un coro angelical y varios santas y santos dominicos como: Sta. Inés, Sta. Margarita, Sta. Columba, Sta. Catalina, Sta. Estefanía, San Vicente Ferrer, Santo Tomás de Aquino, Pio V y Santo Domingo, además de la imagen de Santa Rosa de Lima con el Niño Dios.

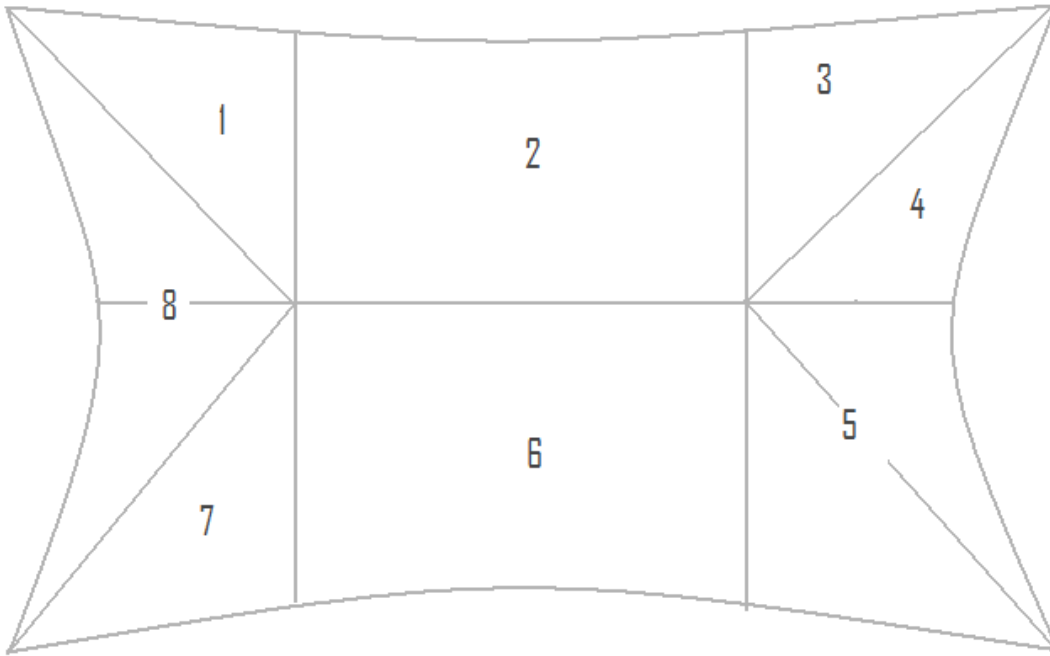
---

<sup>21</sup> Merlo. p.263



Imagen No.10 Vista de la bóveda del coro alto en su estado original.

A continuación se incluye un esquema de las escenas pintadas en la bóveda.<sup>22</sup>

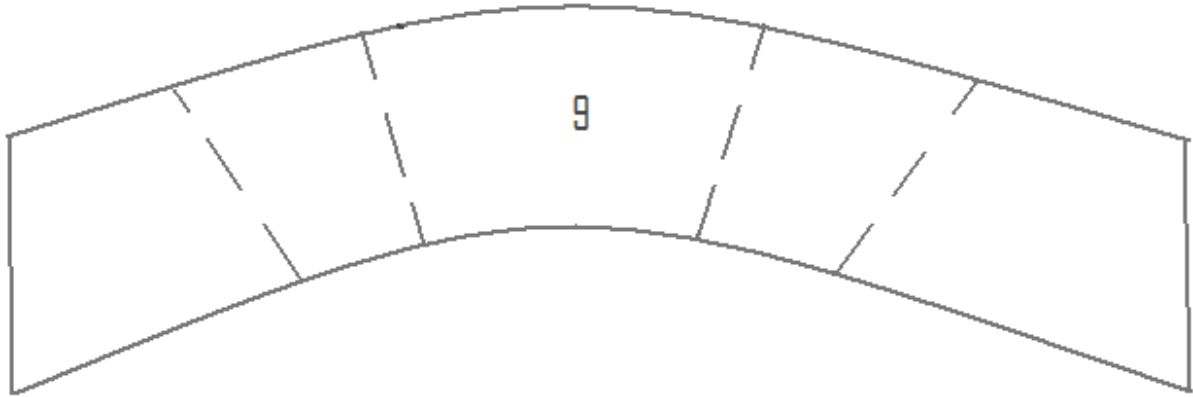


Arriba: Esquema de las pinturas de la bóveda. El número corresponde a las distintas secciones en que se ha dividido, descritas más adelante.

---

<sup>22</sup> El esquema ha sido basado en la propuesta presentada en la tesis de Maestría en Investigación del Patrimonio Cultural, Universidad Iberoamericana Puebla de Alejandra Gonzáles Viveros.

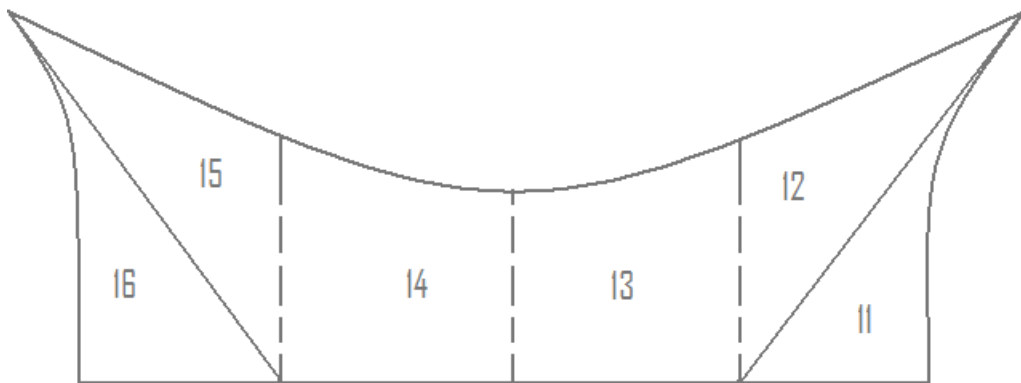




Arriba: Esquema del arco.



Arriba: Intrados del arco



Arriba: Arco hacia las enjutas



Imagen No.11 Vista de las pinturas de la bóveda del coro alto en su estado original.

