

Capítulo I: Definiciones e historia

1.1 Definición de Monotipo

El término monotipo se divide en el prefijo “mono” que significa uno solo y en el sufijo “tipo”, éste último significa impresión, aunque también se define “tipo” a una pieza de metal o madera que lleva en la parte superior una letra o cualquier otro signo en relieve que pueda estamparse. Es probable que a partir de esto derive la confusión en el uso de las palabras para definir al monotipo, y a la técnica que lo incluye dentro de las técnicas gráficas de impresión artística.

El monotipo o monocopia, en el campo de las técnicas gráficas de impresión artística, se define como la impresión o estampación **única** que se obtiene al dibujar o pintar una imagen con pinturas base aceite o agua, como óleos o acuarelas; sobre una placa o matriz de superficie uniforme o lisa sin ninguna textura que puede ser metal, acrílico, vidrio, madera, piedra litográfica, o cualquier otra superficie que permita la estampación o transferencia al papel u otro material mediante la aplicación de presión manual o mecánica. La presión manual puede ser aplicada sencillamente con la mano o con una cuchara sobre el dorso del papel húmedo o seco, colocado encima de la placa o matriz que ha sido pintada. Otra forma de aplicar presión manual es con el *baren* japonés, ésta herramienta utilizada por los grabadores japoneses en las xilografía “se compone de un disco de esparto entretejido, de un diámetro de siete a ocho centímetros, cubierto con una hoja seca de bambú cuyos extremos se unen en un nudo por la parte superior del disco formando así una agarradera, el disco puede ser también de cartón o madera”.¹ La presión mecánica se aplica por medio del tórculo. El tórculo es una prensa para grabado que se compone por dos rodillos, entre los cuales se desliza una lámina o *platina* sobre la que se coloca la plancha ya sea grabada o en este caso pintada. La presión puede variarse ajustando los rodillos de acuerdo al espesor de la plancha, el papel y el fieltro, éste último es una tela igual que el fieltro común con mayor grosor que permite que la presión sea elástica. Este tipo de prensas o tórculos pueden ser manuales o eléctricos. Al utilizar el tórculo se obtiene una presión pareja y uniforme en el trabajo impreso, que se reflejan también en la imagen impresa. La presión manual o con el *baren* toma en cuenta el tamaño de la obra; entre más grande, es más cansado aplicar presión; el grosor del papel también influye, un papel más delgado permite aumentar la transmisión de presión y en estos casos se puede utilizar el papel en seco. Las imágenes

¹ Tomás G. Larraya, Xilografía, Barcelona, Cooperativa Rosellón, 1964, pp.128-129.

que se obtienen en éste tipo de impresiones suelen ser más suaves y con menor definición que la mecánica, porque no se aplica uniformemente como la mecánica.



Herramientas para impresión manual: cuchara y dos tipos de *baren* japonés

1.1.2 Monotipia o Monotipopolicromía.

Es necesario determinar que la palabra monotipo o monocopia se utiliza en la lengua española para definir lo que resulta del proceso técnico donde se obtiene una única impresión irreplicable. Sin embargo existe una confusión tanto en los diccionarios de la lengua española como en los especializados en términos de arte, para nombrar a la técnica. En los diccionarios especializados en terminología artística se define como monotipia y en otros como monotipopolicromía.

La palabra monotipia resulta la más ambigua para definir esta técnica, en algunas de las definiciones de esta palabra se hace referencia a la máquina que se utiliza para componer, la que funde y compone los tipos móviles y en una segunda opción se refiere a la técnica gráfica. La palabra monotipopolicromía, a diferencia de monotipia, no tiene esa ambigüedad o doble significado, siempre explica el proceso de impresión artística que da como resultado al monotipo. Por lo tanto resulta más apropiado referirse a ésta técnica como monotipopolicromía y al resultado que se obtiene de ella como el monotipo.

1.1.3 Características de la Monotipopolicromía

La monotipopolicromía se considera una fusión entre las técnicas tradicionales de impresión gráfica y la pintura. Comparte con la primera el uso de una placa o matriz que sirve de soporte a la imagen que posteriormente se estampa en papel aplicando presión. Sin embargo en el monotipo, la matriz o placa no es tratada mediante ningún proceso que altere su superficie; al contrario de la xilografía o la punta seca, donde se altera la

superficie de la placa; o mediante un proceso técnico con ácido como el aguafuerte donde también se utiliza el metal como placa o matriz, sin embargo en éste caso se utilizan ácidos para alterar la superficie de la placa.

La monotipopolicromía comparte con las técnicas artísticas de impresión gráfica otra característica inherente a la estampación, que es el manejo de la imagen invertida. Como cualquier sistema de impresión, la imagen grabada o pintada en la placa debe estar invertida para que al ser impresa en el papel se obtenga la imagen “al derecho”.

El proceso plástico en la monotipopolicromía coloca a la pintura en el campo de la gráfica. Al realizar un monotipo el artista se enfrenta a la placa o matriz como ante un lienzo en blanco, se puede tener o no una idea previa o un boceto de lo que se va a realizar, aún cuando el azar y la experimentación influyen en el resultado final. Este resultado es, al igual que en la pintura, único e irrepetible. La placa del monotipo se pinta y antes de que seque la tinta se imprime. La tinta de la placa pasa al papel o el soporte que se utilice y la imagen de la placa casi desaparece, por eso no es posible repetir esa misma imagen de manera idéntica.

El monotipo como resultado único, se contraponen a la idea de serie o edición de las técnicas de impresión artística, cuya matriz se trabaja o se modifica para realizar una edición seriada. El trabajo previo a la impresión del monotipo se basa en la espontaneidad y habilidad para controlar todos los factores que intervienen en el proceso (el tipo de placa, la calidad del papel, si el papel se imprime húmedo o seco, la consistencia de la tinta, los materiales para efectos de textura visual, etc.). Este control es el principal factor para lograr un trabajo satisfactorio, pero por otro lado los accidentes, que ocurren frecuentemente ante una técnica tan amplia y donde intervienen muchas variantes que se convierten en resultados muy interesantes, para posteriormente buscarlas de una manera controlada, sin embargo, es éste nivel de casualidad lo que hace a ésta técnica tan atractiva.

La monotipopolicromía es una técnica que tiene un amplio campo de experimentación artística que atrae tanto a grabadores como a pintores. Su espontaneidad y mínimo requerimiento técnico la hacen la más accesible de las técnicas gráficas de impresión artística, sin embargo, los factores que intervienen en el resultado final son muchos y el más leve cambio incide en él directamente. Es una técnica aparentemente fácil, no existe la presión de una edición seriada, donde la placa trabajada es la base y ya no se altera; la imagen pintada en la placa del monotipo se altera y se modifica tantas veces se quiera, por eso se requiere mucha práctica y otro tanto de

paciencia para hacer una prueba tras otra , pensando que cada una es un original. En la monotipopolicromía no hay una segunda oportunidad, las posibilidades de lograr lo que se quiere se pueden conseguir al primer intento, o se puede realizar un buen monotipo después de varias impresiones múltiples en un solo papel.

1.1.4 Definición: *Monotype*

En la lengua española encontramos el término monotipopolicromía para nombrar a la técnica y al monotipo como resultado de ésta. En la lengua inglesa existen dos términos distintos para el monotipo.

Owad, 1981
Nancy Graves
Monotipo sobre papel
hecho a mano color azul
80.5 x 111cm.



Un *monotype* es aquel donde se obtiene una imagen impresa a partir de una placa plana en blanco sin alteraciones o modificaciones en la superficie, ésta placa se dibuja o pinta con tintas base aceite, base agua u otras que puedan estamparse en el papel. La aplicación de las tintas puede ser por medio de pinceles, rodillos, trapos y cualquier otra cosa dependiendo del resultado que se busque. La imagen creada en la placa se imprime en papel u otro material como tela o papel hecho a mano mediante la aplicación de presión con rodillos (tórculo) o manualmente, (la mano, una cuchara o el *baren japonés*), para obtener una imagen única e irrepetible. Para éste trabajo se utilizará el término en español *monotipo* para definir éstas impresiones

1.1.5 Definición: *Monoprint*

El *monoprint* a diferencia del *monotype* se define como una impresión que se obtiene a partir de una matriz que ya ha sido modificada, como una placa grabada en

madera o metal, una colografía, piedra litográfica o serigrafía. En la lengua española se propone utilizar el término *monoimpresión* para definir éstas impresiones. El término *print* de *monoprint* se acerca más al campo tradicional de la impresión gráfica. Kurt Wisneski plantea dos clasificaciones para los trabajos hechos bajo éste término: “1) *monoprints* que alteran una imagen que ha sido impresa previamente. 2) *monoprints* que usan una matriz o placa para explorar distintas variaciones.”² Dentro de la primera categoría se incluyen trabajos impresos de grabados en metal, madera o litografía, que se colorean a mano, se dibujan y pintan o se les imprime un *monoprint*. En la segunda categoría se usan la placa o soporte que contiene el dibujo ya trabajado, es decir, una imagen que se puede reproducir para que ambos, tanto la superficie de la placa como la imagen sirvan como bases para dibujar o pintar encima, la imagen grabada en la placa se imprime en el papel, lo que cambia son las variaciones que se realizan sobre la misma imagen. Kurt Wisneski afirma que “ el *monoprint* es la mezcla de dos procesos, el *monotype* y la impresión”² (impresión refiriéndose a las técnicas gráficas de impresión artística).



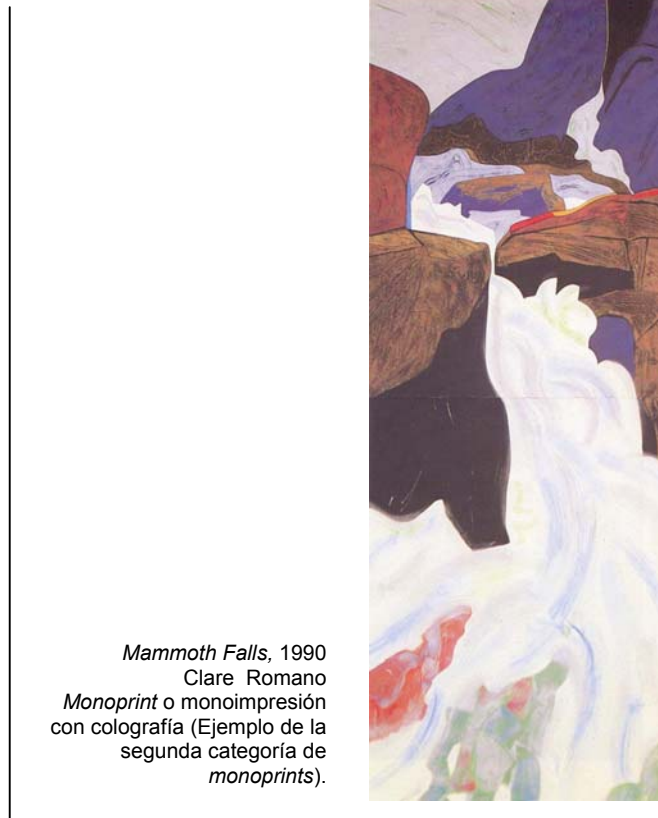
The Colonel is at it Again, 1986
Robert Arneson
Litografía a color con aplicación de color a mano.
(Ejemplo de la primera categoría)

Quizá la segunda categoría de *monoprints* no sea muy clara, incluso porque las variaciones de una placa grabada pueden entrar como pruebas para la edición seriada, como son las pruebas de color. Pero por otro lado sí existe una clara definición de los *monoprints* cuando, a pesar de que se utiliza una placa que ya está trabajada o grabada, se hacen variaciones sobre esa misma imagen. Estas variaciones son realizadas intencionalmente por el artista y aunque se repita una imagen, ésta imagen puede sufrir alteraciones, debidas por un lado, a que se dibuja encima de la imagen de la placa o se agregan otros materiales sin alterar la placa o matriz; o aquellos donde si se altera la

² Kurt Wisneski, *Monotype/Monoprint*, Ithaca, Bullbrier Press, 1995, pg. 14

² Ibid.

placa cada vez que se imprime un ejemplar y por último los que combinan las dos cosas. Sin embargo, actualmente, que ya está definida la técnica de la monotipopolicromía como tal, y no como pruebas casuales que se obtenían cuando las técnicas artísticas de impresión gráfica estaban en plena experimentación y evolución, los *monoprints*, deben ser plenamente identificados como tales por el autor, para no caer en la llamada “prueba de autor” que se realiza antes de iniciar la elaboración definitiva de la edición seriada.



1.1.6 Técnicas básicas en la monotipopolicromía.

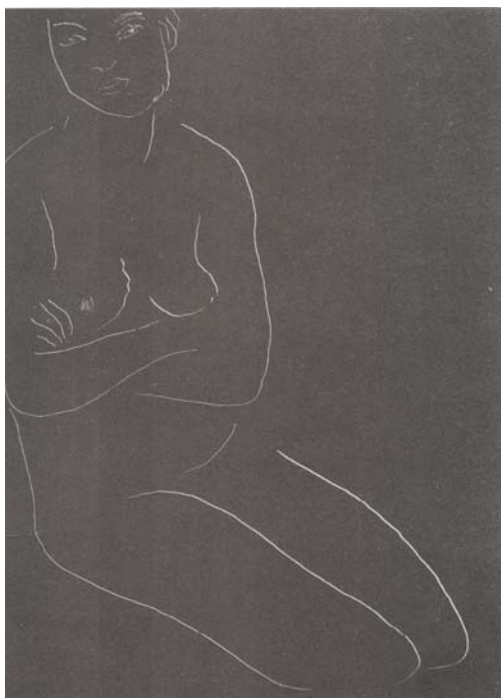
En la realización de un monotipo se usan distintas técnicas tanto para el término *monotipo* como para la *monoimpresión*. En la técnica aditiva la imagen o dibujo se pinta directamente con pinceles, rodillos, trapos o los dedos de la mano, sobre la placa cuya superficie debe estar limpia y sin irregularidades. Al terminar la realización de la imagen sobre la placa se imprime al papel. El tipo de tinta influye en la impresión del monotipo, con las tintas base aceite juega un papel importante el uso del solvente y la consistencia de la tinta. Entre mayor solvente se usa más rápido seca la tinta por lo que el monotipo se debe realizar antes de que se seque para poder imprimirse al papel. Por el contrario, cuando hay exceso de tinta, puede escurrirse o chorrear fuera del papel de impresión e

incluso de la placa. En el caso de las tintas de base agua, el tiempo de realización del monotipo sobre la placa no es limitado, se puede dejar secar e incluso imprimir horas o días después, esto se debe a que la impresión se realiza en papel húmedo y la humedad del papel, recibe o humecta la tinta. Sin embargo, en este caso la placa debe estar perfectamente limpia y libre de solventes o grasa que puedan “cortar” la tinta o en este caso las acuarelas.



Técnica aditiva
Selva tropical brasileña # 2,
1990
Judith O' Rourke
Monotipo
40 x 70 cm

En el proceso de la técnica sustractiva la placa se cubre con una capa uniforme de tinta que se aplica generalmente por medio de rodillos, ésta capa se va limpiando o rascando con trapos, pinceles, cepillos o cualquier otro material con el que se pueda retirar la tinta, tratando de seguir el dibujo o la imagen que se quiera y que van a corresponder a las zonas más claras del dibujo o las áreas donde se quiera descubrir el color del papel de impresión, de ésta manera se logran áreas de distintas tonalidades o líneas en blanco.



Técnica sustractiva
Henri Matisse, 1914-1917
Desnudo sedente
Monotipo
17.2 x 12.2 cm

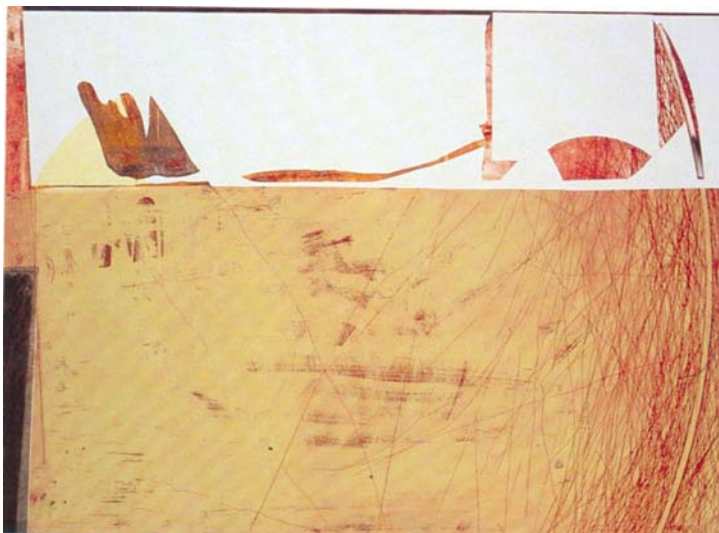


Monotipo Trazado
Prisionero (Serie del
Holocausto), 1986
94 x 63.5 cm

Los llamados monotipos trazados o *Trace monotypes* inventados por Paul Gauguin³, es aquella técnica donde se utiliza una placa o un papel, que ya ha sido entintada con una capa uniforme sobre la que se coloca una hoja de papel limpia. En la parte de atrás de éste papel se dibuja la imagen con un lápiz o una pluma haciendo un poco de presión para que en la parte delantera del papel, la que tiene contacto con la placa entintada,

se traspase el dibujo lineal.

Otra técnica es aquella donde se utilizan los esténciles de papel para provocar distintos resultados en el monotipo. Los esténciles sirven para repetir una forma que puede ser manipulada de distintas maneras. Pueden imprimirse una vez, quitarlos y volver a imprimir, se pueden crear texturas o algún tipo de patrón repitiendo el esténcil. Un esténcil es una forma que se repite, pero que en cada monotipo se obtienen distintos resultados dependiendo de su uso.



**Técnica con
esténcil**
Landlife, 1988
Robert Mueller
Monoimpresión con
esténcil
26 x 36 cm

³ Kurt Wisneski, *Monotype/Monoprint*, Ithaca, Bullbrier Press, 1995, p. 107.

La técnica del *Chine Collé* del francés *collé*, pegamento y del *chine*, delgado; utiliza pedazos de papel, como el papel hecho a mano, al que se le aplica por un lado un poco de pegamento y se coloca en la placa para que al momento de la impresión el hecho a mano se adhiera al papel húmedo del monotipo.



Técnica *chine collé*
Street Wise, 1984
Tom S. Fricano
Monotipo con *chine collé*

Conjuntamente a estas técnicas se utilizan distintos materiales y procedimientos para crear efectos de textura visual que agregan otras calidades al trabajo, éstos materiales pueden ser: la consistencia de la tinta gruesa o ligera, pedazos de telas o papeles, pigmentos, plásticos, o cualquier tipo de material excepto objetos metálicos que tengan partes agudas o filosas que puedan romper el papel de impresión o dañar la placa. Estos materiales se colocan encima de la placa de acuerdo al efecto visual que se busque obtener, cuidando que los materiales no dañen ni la placa ni el papel que se coloca encima al momento de aplicar la presión. Los resultados que se obtienen utilizando estos materiales suelen ser muy diversos, y dependen de la manera en que se colocan. Pueden formar una imagen, por ejemplo con pequeños pedazos de papel que formen una figura o pueden nada más dar un efecto visual de textura en alguna área del trabajo.

Estas técnicas pueden utilizarse cada una en un solo monotipo o combinar dos o más, eso depende de quien realiza el monotipo. Existen otras técnicas que también se utilizan para realizar monotipos como por ejemplo el uso de *transfers*, éstos *transfes* se

obtienen al utilizar un solvente, preferentemente el xilol, para transferir una imagen o un texto impreso de fotocopia al papel del monotipo.



Transfer

Canto VIII (Dibujos para el Infierno de Dante), 1959-60
Robert Rauschenberg
Transfer, collage, acuarela, gouache y crayón sobre papel
36.8 x 29.2 cm

Todas éstas técnicas pueden combinarse, un monotipo puede imprimirse y reimprimirse las veces que los materiales y el papel lo permitan. Los materiales y las técnicas de la monotipopolícromía pueden ser muy variados, los límites dependen de la paciencia para realizar monotipo tras monotipo a veces consiguiendo lo que se quiere y otras veces sin conseguirlo.



Mercury (St. Louis)
Thomas Seawell, 1988
Técnica mixta
Monoimpresión sobre papel hecho a mano.
64.8 x 25.4 cm.

En el caso de las técnicas de *monoimpresión* o *monoprint*, donde ya dependen de una placa que ya ha sido trabajada o preparada, las técnicas varían de a cuerdo al tipo de placa o más específicamente de la técnica gráfica de impresión artística.

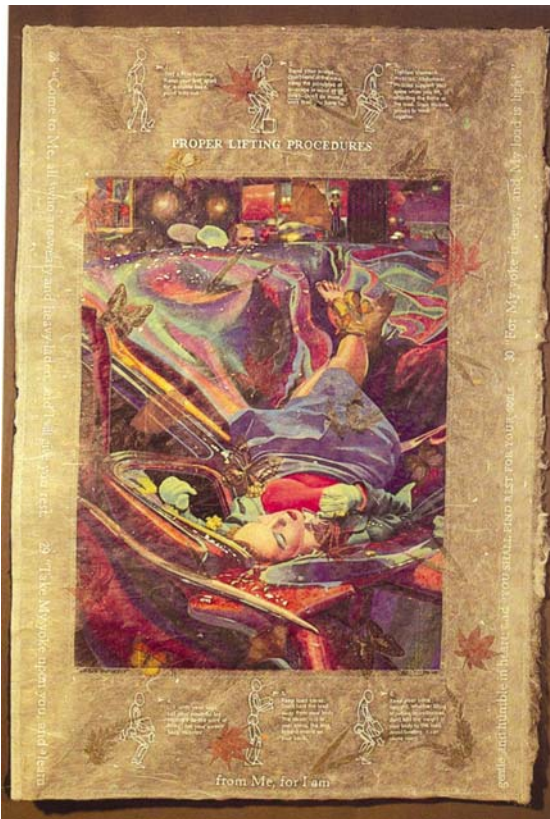
En el caso del grabado en metal, la edición seriada puede ser coloreada después de imprimirse o agregar algún tipo de

técnica de los *monotipos* o por otro lado al momento de entintar la placa se agregan modificaciones con variaciones de color por cada una de las impresiones. Otra forma es imprimir *monoimpresiones* de distintos colores de una misma placa trabajada.

En la litografía también se pueden realizar *monoimpresiones* dibujando la piedra y redibujando encima o modificando un dibujo por cada impresión, en este caso la placa o matriz se altera completamente.

A partir del grabado en madera o xilografía existen muchas maneras de realizar *monoimpresiones*. Es posible realizar una serie de *monoimpresiones* a partir de una placa

que se va grabando y regrabando paso a paso en cada una de las impresiones, se puede cortar la madera para tener elementos de una imagen separados y cambiarlos de posición en cada impresión. El color de las tintas también se puede variar o a un *monotipo* se le puede agregar una impresión grabada en madera o a la inversa. De esta manera se obtienen *monoimpresiones*, que pueden ser variaciones sobre una misma imagen.



Madame Butterfly
Timothy Griffin High, 1984
Monotipo con serigrafía
30 x 41 cm

Al igual que los *monotipos*, las *monoimpresiones* pueden ser el resultado de la combinación de varias técnicas tradicionales de impresión artística entre, el grabado en metal, en madera, en linóleo, litografía, colografía o serigrafía. Sin embargo, la *monoimpresión* depende mucho más de procesos más técnicos en el área de la impresión artística tradicional, pero al igual que los *monotipos* influyen la paciencia del proceso prueba-error y de la habilidad plástica que exige la espontaneidad de este medio.

1.2 Historia del monotipo

Los orígenes de la monotipopolicromía pueden ser rastreados en las primeras variaciones que se hicieron en ésta técnica al mismo tiempo que las más antiguas impresiones en grabado en hueco del siglo XV. Durante ésta etapa de evolución y experimentación se utilizaba una técnica que puede relacionarse con el origen de la monotipopolicromía, en el idioma inglés se le llama *Counterproofing*. Esta técnica utilizada durante el siglo XVI está relacionada directamente con los monotipos; el proceso se basa en obtener una imagen a partir de una impresión cuya tinta sigue fresca. Los primeros grabadores en hueco utilizaban este método, que consistía en pasar por el tórculo una impresión fresca, cubierta por un papel húmedo del mismo tamaño para obtener una imagen más tenue y contraria, es decir una imagen igual que la placa grabada. Esta imagen impresa servía como guía para agregar o hacer modificaciones a la placa ya que en ambas la imagen esta en la misma posición contraria y no al derecho como la impresión final. En este caso se hace un *counterproof* a partir de un monotipo, la impresión fresca actúa como el dibujo o la pintura y el papel se vuelve la placa o matriz, al aplicar presión a ésta impresión cubierta por un papel húmedo, la tinta fresca pasa al papel húmedo, pero es una imagen contraria o en espejo del primer monotipo.

Esta técnica de *counterproofing* también era utilizada por los pintores para quitar el exceso de pigmento presionando con papel y retirándolo, obteniendo un monotipo no planeado. Otra manera de utilizar esta técnica por pintores servía para transferir un dibujo al lienzo, sin embargo éste proceso no se podía aplicar a lienzos a gran escala debido al tamaño de los tórculos.

Los primeros experimentos que se relacionan con la monotipopolicromía se atribuyen a Hercules Seghers (1589-1638), aunque no existe ninguna evidencia de un monotipo pintado sobre una placa no trabajada (monotipo). Seghers utilizó sus ediciones seriadas para crear de acuerdo a la diferencia entre monotipo y monoimpresión, las primeras *monoimpresiones*. Seghers experimentó con el color en el grabado en metal, usó papel de color y trabajó a mano sus ediciones impresas. De 183 impresiones que existen actualmente hechas a partir de 54 placas grabadas, sólo unas cuantas son iguales.

El primer trabajo ya reconocido y específico sobre la monotipopolicromía específicamente el monotipo, se ubica durante el siglo XVII y se le atribuye al pintor y grabador italiano Giovanni Benedetto Castiglione (1616-1670). Se conocen 22 monotipos basados en escenas bíblicas donde exploró las técnicas aditivas y sustractivas del

monotipo. Castiglione experimentó mediante la técnica sustractiva al cubrir toda la placa con una capa uniforme de tinta para después dibujar las líneas blancas con alguna punta de madera o metal sin demasiado filo para no dañar la placa, para obtener distintas tonalidades probablemente utilizó pinceles, trapos o sus dedos para quitar la tinta. Castiglione fue el primero que separó el trabajo en los monotipos de su trabajo en grabado en metal, sus trabajos se consideran como un paso anterior a la técnica del aguafuerte, debido al uso de áreas de distintas tonalidades, ésta técnica de Castiglione fue nombrada a falta de otro término, por Adam von Bartsch, director del *Imperial Print Collection of Viena* en la publicación *Le Peintre Graveur*⁴ como una “imitación o emulación del aguafuerte”.⁵



La Natividad
Giovanni B. Castiglione

A pesar de estos primeros experimentos que ya empiezan a definir a la monotipopolicromía como una técnica separada de la mera casualidad, este medio no obtuvo mucha popularidad debido a que se obtenía un único ejemplar, cuando las necesidades se centran en la difusión del medio impreso, además de que la técnica dependía mayormente de los efectos accidentales que se obtienen a partir de las cualidades de la tinta en una placa plana que está también sujeta a la forma en que se aplica la presión ya sea manual o mecánica.

Rembrandt van Rijn exploró esta técnica a mediados de 1640 al realizar algunos monotipos y descubrir que la técnica le era útil para dar un acabado a sus trabajos en grabado en metal. Es probable que Rembrandt conocía el trabajo de Seghers y que esto

⁴ John Ross, *The Complete Printmaker*, New York, The Free Press, 1990, p. 251

⁵ Ibid.

influyó en su decisión de usar el monotipo. La monoimpresión fue una forma de concluir o dar un terminado a sus impresiones hechas en grabado en metal.

Fue William Blake (1757-1827) quien realizó un trabajo extenso basado en monotipos y en monoimpresiones. Los libros ilustrados de Blake se basaron en el uso de esta técnica, generalmente monoimpresiones, impresiones que coloreaba posteriormente. Durante el periodo de 1795 a 1805 Blake produjo una serie de impresiones a color que incluían monotipos y monoimpresiones consideradas el punto más alto de sus exploraciones gráficas de las cuales el mismo Blake ocultó la forma en que fueron realizadas. Sin embargo se cree que utilizó monotipos como base para trabajar encima con otra técnica, que incluía el uso de ténpera de huevo, pluma, acuarela, e incluso un tipo de cartoncillo especial usado para las pastas de los libros, que daba una textura granulada en el trabajo impreso.

Vicomte Ludovic Napoleón Lepic produjo varias monoimpresiones a partir de una sola placa en metal ya trabajada, para crear los cambios tonales de un paisaje del amanecer al atardecer. Su gran importancia histórica no reside en su trabajo personal sino en introducir el arte del monotipo a Edgar Degas.

Edgar Degas (1834-1917) fue quien dio al monotipo y a la monoimpresión reconocimiento y aceptación. Fue el primero que explotó la espontaneidad de la técnica y dio a conocer gran parte de su potencial como técnica en sus 321 monotipos catalogados, que quizá según especulaciones, pudieron haber sido cerca de 500. Degas y otros artistas como Camille Pissarro y Mary Cassat utilizaron éste medio para enriquecer y consolidar el dibujo. Para Degas, éste medio le permitió acercarse más a la pintura con las técnicas de impresión artística.

Los monotipos (me refiero con éste término a los *monotypes*) de Degas exploraron tanto la técnica como la temática. En el periodo de 1874 1880 Degas utilizó las técnicas sustractivas y aditivas en temas de la sociedad parisina de la época. Estos primeros monotipos fueron realizados en una sola tinta negra que después Degas retocaba con pastel o gouache.



Cantante de Café o Mujer en el palco, 1877-78
Edgar Degas
Monotipo

Hacia 1880 Degas trabajó otros monotipos con otras temáticas como *Las escenas de burdel* o *Mujeres en el baño*. Monotipos hechos con tinta café donde utilizó trapos, los dedos o pinceles para limpiar o reaplicar la tinta y crear texturas. Generalmente en el método aditivo aplicaba la tinta con pinceles y en el método sustractivo, limpiaba la pintura con alguna punta suave.



Mujer en el baño, 1876-77
Edgar Degas
Pastel sobre
monotipo
45.7 x 63.3 cm

Hacia 1890 Degas hace una serie de monotipos en color cuya temática es el paisaje. Esta serie de monotipos a color ampliaron su gama de colores al experimentar

con pinturas base aceite. Degas fue el primero en experimentar con los colores en un monotipo.

Degas es considerado el artista más importante en el uso de la monotipopolicromía, le dio reconocimiento y abrió los caminos de la experimentación a otros artistas como Camille Pissarro, Mary Cassat, Henry de Toulouse-Lautrec (1864-1901) y Paul Gauguin (1848-1903).



Dos bailarinas en el escenario, 1877-78
Edgar Degas
Pastel sobre monotipo en tinta negra impreso en papel
36.5 x 35.9 cm.

Paul Gauguin creó la técnica, “*the traced monotype*”⁶ o monotipo trazado. Estos *traced monotypes* de Gauguin resultan en dos imágenes, la imagen que se dibuja con la pluma en la parte trasera del papel, y la imagen en tinta que se transfiere por la presión de la pluma en el lado derecho del papel. Gauguin probablemente usó estos monotipos para estudios de composición de sus cuadros al poder obtener dos alternativas de la misma imagen.

Otros artistas que experimentaron también con la monotipopolicromía fueron Paul Klee en algunos de sus dibujos y en el siglo XIX artistas norteamericanos como Frank

⁶ John Ross, op. cit., p. 248.

Duveneck ; William Merritt Chase, y Maurice Prendergast quien realizó más de 200 monotipos de los que se conocen 150 y cuya obra esta influenciada por los grabados japoneses.



Reverie: Retrato de mujer, 1890-95
William Merritt Chase
Monotipo en papel
49.5 x 40 cm



Cabeza de mujer VI, 1933
Pablo Picasso
Monotipo
31.7 x 22.9 cm.

Al final del siglo XIX y principios del siglo XX Pierre Bonnard y otros artistas franceses produjeron cientos de monotipos. Estos eran realizados con pinturas de aceite sobre placas de vidrio o metal e impresos por medio de tórculos o manualmente. Pablo Picasso también realizó una gran cantidad de monotipos lo mismo que Henri Matisse quien hizo cerca de 30 monotipos, donde dibuja la imagen con una punta afilada, esgrafiando la base uniforme de tinta, para obtener una impresión en negro con el dibujo lineal en blanco.

Marc Chagall, Jacques Villón, Georges Rouault, Joan Miró y Jean Dubuffet también trabajaron con la monotipopolicromía cada uno dentro de su estilo. Dentro de la Bauhaus Oskar Schlemmer, imprimió a mano veinticinco monotipos.

En la década de 1920 a 1930 la monotipopolicromía era abordada como un medio de experimentación y de diversión más que como una técnica para desarrollar un trabajo plástico completo. En 1950 Milton Avery fue la excepción al realizar una serie de 250 monotipos entre retratos, autorretratos, paisajes y animales. El trabajo de Avery se distingue por la calidad y la innovación en la forma de obtener texturas visuales, por medios ya conocidos como los trapos o los dedos o agregando otros como pequeños pedazos de papel para componer una imagen o utilizar un solvente como el aguarras, para dibujar sobre la tinta ya aplicada en la placa, la tinta de aceite, se diluye al aplicarse el aguarras.

Después de la Segunda Guerra Mundial, durante el llamado “renacimiento” de las técnicas tradicionales de impresión artística, la monotipopolicromía fue excluida de las exposiciones, los museos rara vez incluían monotipos. Incluso los artistas no mostraban mucho interés por la experimentación en la técnica. Matt Phillips fue una excepción, realizó y expuso sus monotipos desde los primeros años de la década de los sesenta. Phillips se dedicó tanto a la producción como a la difusión de la monotipopolicromía, escribiendo numerosos artículos y organizando exposiciones importantes sobre los monotipos como la de los Monotipos de Degas en el Fogg Art Museum de la universidad de Harvard en 1968 y la exhibición “*The Painterly Print*” en el *Metropolitan Museum of Art* en 1980, las cuales estimularon el interés hacia ésta técnica.

The Painterly Print como exhibición y la publicación del catálogo de los Monotipos de Degas por Eugenia Parry Janis son dos eventos que marcan el resurgimiento de la monotipopolicromía, *The Painterly Print* se basa en la exhibición de los trabajos de 42 artistas que representan la historia del monotipo, y la monoimpresión como un derivado del proceso de impresión tradicional.



Despertar nocturno, 1983
Michael Mazur
Monotipo
15.2 x 30.5 cm

En la monotipopolicromía contemporánea se incluyen los trabajos de artistas como Jasper Johns quien realizó los primeros monotipos obtenidos en litografía, al utilizar impresiones llamadas pruebas, que se realizan antes de realizar la edición seriada. Jasper Johns trabaja éstas pruebas agregando collage o dibujando encima con lápiz o carboncillo.

Jim Dime, Nathan Oliveira, Richard Diebenkorn, Wayne Thiebaud, Michael Mazur, Mary Frank, Helen Frankenthaler, Al Blaustein, Joseph Solman, Christofer Brown, los trabajos con monotipos con luz de Robert Rauschenber utilizando a su modelo directamente sobre el papel fotográfico; son algunos de los artistas que trabajan ésta técnica y que poco a poco se ha ido consolidando como una forma de impresión artística, que ha ido evolucionando como cualquier otra técnica y se ha ido enfrentando a su inherente dicotomía entre la pintura y las técnicas gráficas de impresión artística. Muchas veces es esa dicotomía la que la hace atractiva tanto para grabadores como para pintores, además de su espontaneidad y su amplio campo de experimentación, ambas características requieren de práctica y paciencia para lograr controlar los resultados.



Sin título (Mujer-nadando-rojo), 1980
Mary Frank,
Monotipo
59.6 x 88.9 cm.



Figura femenina,
1949
Robert Rauschenber
Monotipo (Blueprint)
2.66 x 91.5 cm.

