

## **IV Metodología**

### **ELENCO:**

Verónica Cortés - Representando a la primavera – infancia

Carlos Caballero – Representando al verano – adolescencia y otoño - adultez

Mireya Pinzón – Representando al verano – adolescencia y otoño – adultez

Brenda Prieto – Representando al invierno - vejez

### **1. Proceso de Creación**

Para lograr la ejecución de este trabajo, “Analogías”, tuvimos a lo largo del proceso 26 sesiones, en donde primeramente se hablaba acerca de la estación del año y de la etapa de la vida que a cada bailarín la había asignado de acuerdo a ciertas características que había percibido en cada uno de ellos. A Verónica la percibí como una persona alegre y juguetona y le asigné la primavera-infancia; a Carlos lo percibí como una persona enérgica y dinámica pero también muy centrado en sus juicios por lo que participaría en la interpretación tanto de la etapa de verano – adolescencia como en la de otoño-adultez junto conmigo. Yo quise interpretar las dos etapas mencionadas anteriormente ya que dada mi edad cronológica me identifico con una de ellas por mi carácter fuerte pero también por mi madurez gusté del otoño-adultez; a Brenda le asigné la estación del invierno-vejez por la toda la experiencia tanto profesional como emocional que ha acumulado a través de su joven vida. Durante el proceso de asimilación de la etapa-estación que les tocaba representar, y después de explicarles a los participantes las características que yo había percibido en cada uno, intercambiamos opiniones, ideas acerca de lo

que sentían por cada etapa, ahora lo que ellos percibían, lo que para ellos significaba e improvisábamos movimientos.

En siguientes sesiones, intercambiábamos papeles y puntos de vista improvisando movimientos con los papeles cambiados para generar una lluvia de ideas que nos ayudaran a mejorar el papel que nos tocaba interpretar a cada uno. También trabajamos con improvisación libre para solamente poder sentir nuestro cuerpo cuando se movía con o sin música, logrando así interacciones entre todos nosotros y con nosotros mismos, siempre concluyendo que al terminar sentíamos una energía unísona y especial.

Esta dinámica me ayudó a vencer la dificultad que casi siempre he tenido para la creación e interpretación del estilo contemporáneo ya que mi estilo siempre ha sido el clásico. Es por ello, que ahora quise cambiar al estilo contemporáneo para poder experimentar algo nuevo en mi forma de crear.

Ya en las últimas sesiones vimos los logros obtenidos con nuestro trabajo en equipo pues podíamos decir que habíamos podido lograr la representación de nuestras etapas no de una manera preestablecida sino de una manera única desde el punto de vista de nuestra perspectiva.

## **2. Escenografía**

Un marco móvil servirá para representar la ventana de la vida, simbolizando la entrada, entendiendo por esto nuestro nacimiento y la salida, nuestra muerte, pero no viendo a esta como un fin, sino como el paso a otra vida mejor.

### **3. Música**

La música es en vivo en un estilo entre clásica y contemporánea, siempre buscando que sea alegre pero con diferente intensidad, ya que así es como nosotros percibimos la vida misma en nuestras diferentes etapas.

Trabajamos el intérprete y yo en la búsqueda de la música que más se acoplara a las características de las estaciones, del movimiento, de las sensaciones.

Para la etapa de primavera- infancia decidimos que la música fuera alegre y rápida, para que los movimientos de esta etapa se pudieran resaltar de acuerdo a sus principales características que son el ser alegres, inquietos, exploradores, etapa llena de luz y de colores pastel.

Para verano- adolescencia se buscó una música intensa, pero también alegre, y con ciertos tintes de rebeldía ya que en esta etapa generalmente se vive de manera acelerada y es el color rojo su expresión.

Para otoño- madurez, se utilizó una música que reflejara el descenso de la energía corporal pero la intensidad del poder mental que se adquiere generalmente durante esta etapa, caracterizada inclusive por el color blanco que también nos significa luz.

Para invierno-vejez se exploró una música que reflejara contrastes de la experiencia adquirida de las etapas pasadas, que muestre el disfrute que debería de haber en esta etapa.

Siendo la música un elemento tan importante en la interpretación, sobre todo el papel que juega en la sensibilización, no descartamos la posibilidad de improvisar en el mismo momento de la ejecución final de acuerdo a los sentimientos, emociones, energías que vivamos juntos en ese momento.

#### **4. Iluminación**

La iluminación tiene una tendencia cálida pero puesta de acuerdo a los colores que le corresponden a cada estación y a cada etapa según la psicología del color en la que me basé, tomando en cuenta también el vestuario, para producir el efecto de la estación y la etapa de la vida que se esté representando.

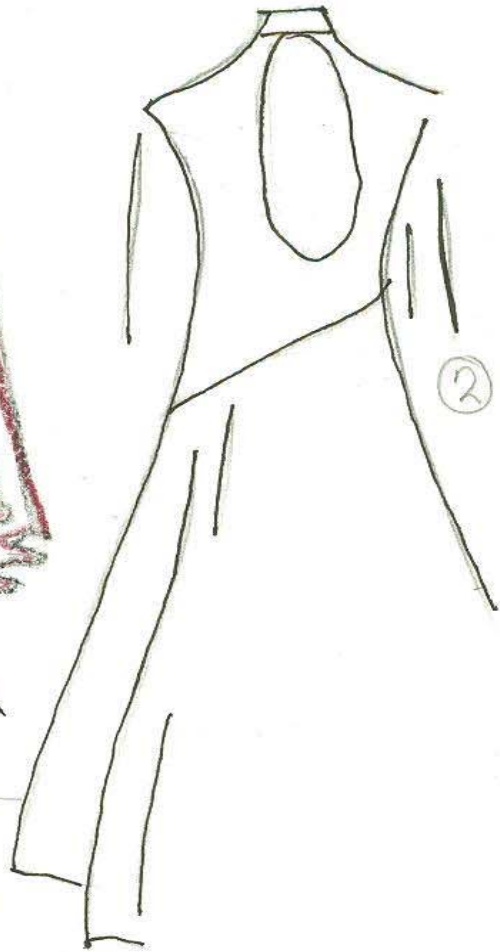
#### **5. Vestuario**

El vestuario se pensó conforme a la edad y características de cada etapa y el color que la representa. (Ver de la página 33 a la 36 para apreciar el vestuario)



→ Bufanda de  
TUL DELGADO

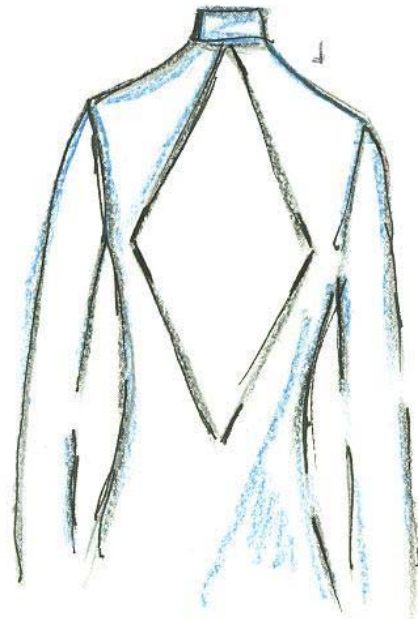
1. 10. 11



12010







Qualquer  
CÓCOTE  
PARA AMBOS  
VESTIDOS