

Capítulo IV

Análisis de Contenido

4.1 Objetivo y Alcance

El siguiente análisis de contenido busca cuantificar todas las notas aparecidas en el periódico Diario de Juárez¹ de los años 1993 al 2002, excluyendo el 2001 por no haberse encontrado dentro del periodo destinado a la recolección de datos. La recopilación del total de notas, es con el fin de conocer el contexto del caso (feminicidio en Cd. Juárez) desde su inicio hasta el 2002. Con el claro objetivo de conocer a los protagonistas y relacionados de la noticia para la producción del documental. Para su realización, se basó en la estructura que propone el autor del libro Mass Media Research, Dominick Wimmer, creando una serie de categorías para poder facilitar el análisis, que serán capturadas en una base de datos² y la formulación de una hipótesis y algunos factores comprobables que a continuación se describen.

¿Cómo ha sido la participación de los medios escritos, en el caso del feminicidio en la población fronteriza?

Es la respuesta que se busca contestar por medio del análisis. La siguiente hipótesis ayuda a encontrar los parámetros que puedan identificar los factores que determinen una posible conclusión.

¹ Periódico con mayor tiraje en Ciudad Juárez.

² Ver Anexo 1

Hipótesis:

"Las publicaciones de la prensa incrementan de acuerdo a la aparición de nuevos cadáveres, en lapsos indistintos"

El objetivos del análisis de contenido es:

- † Describir el tratamiento periodístico, que le ha dado el periódico "Diario de Juárez" al caso del feminicidio en Ciudad Juárez. Conocer el contexto del problema, así como a los protagonistas, relacionados y la evolución del caso.

4.2 Definición de variables

El siguiente instructivo tiene la finalidad de describir y entender la metodología del análisis de contenido. Para esto, los recortes han sido codificados en tres áreas y ha sido analizada nota por nota, con el fin de identificar el agregado que pueda generar un cambio en el significado de la información de las notas:

Datos de referencia

Fecha.- La fecha se capturó en Día, Mes y Año. Y comprende de 1993 hasta el 2002. Excluyendo el 2001. La fecha es un elemento de vital importancia para hacer las relaciones entre los diferentes perfiles.

Estilo.- El estilo se subdivide en: *Nota Objetiva* con el número 1. La siguiente subdivisión es *Nota Subjetiva* con el número 2. Y número 3 si la nota se define como *pesquisa*.

Tema.- Se define como el eje central de la nota. La palabra que cobra más sentido en la cabeza o balazo de la nota. A cada palabra que defina el tema de la nota, se le asignará un número diferente. De "1..." todos los necesarios.

Fuente.- La fuente se define en dos: si la fuente es del mismo periódico local (recabada por un reportero local del Diario de Juárez), o número 2, si la fuente pertenece a un agencia (recabada por Notimex, de la redacción, etc).

Edad.- La edad de la víctima. Con fines de encontrar un parámetro o relación de las edades de las víctimas.

Características Físicas

Cm².- Es el espacio de la nota. Ha sido medido en centímetros cuadrados incluyendo cabeza con nota completa.

Fotografía.- Si la nota incluye foto será determinada con el número 1. Y si la nota carece de fotografía o gráfica, se identificará con el 0.

Variabes

Para este análisis de contenido se designaron seis variables que son: *Muerta, Violada, Desaparecida, Osamenta, Procesos Legales y Negligencia*; Y determinan a qué categoría pertenece la nota. De igual manera, la

codificación se representa con el número 1 si representa a la nota y con el 0 si no hace referencia a la variable.

Parámetros para definir Estilo

Nota Objetiva. Se entiende (en el siguiente análisis de contenido) cuando la nota carece de adjetivos calificativos. Aquellos que le den un sentido sensacional o amarillista. Cuando la nota se limite sólo a dar a conocer la información sin exageraciones o matices sentimentales. Cuando se haga de manera periodística y común, evitando la narración o crónica con excesos descriptivos de ambiente y especulaciones.

Nota Subjetiva. Se entiende cuando la nota lleva un sentido personal del autor. Es decir, cuando la nota es narrada con detalles específicos del impacto personal y en la sociedad. Cuando aparecen adjetivos calificativos que incrementen los hechos e infieran de manera que el lector exagere el significado de la nota.

Pesquisa. Son sólo aquellos avisos a la comunidad que solicitan la ayuda para encontrar personas perdidas, en este caso de mujeres de edades variadas.

Parámetros para definir Tema y Comentarios

El tema. Se identifica por medio de la palabra principal en el encabezado, balazo, o cabeza, y que proporcione la información central de la nota.

Comentario. Es una palabra clave que identifica el criterio, la categoriza y le da un significado particular y simple a la nota informativa.

Características físicas de la nota

El espacio en centímetros cuadrados es para identificar en qué meses y años se le dedica más difusión. La posibilidad de que contenga fotografía también es importante, porque complementa la nota.

Parámetros para definir variables

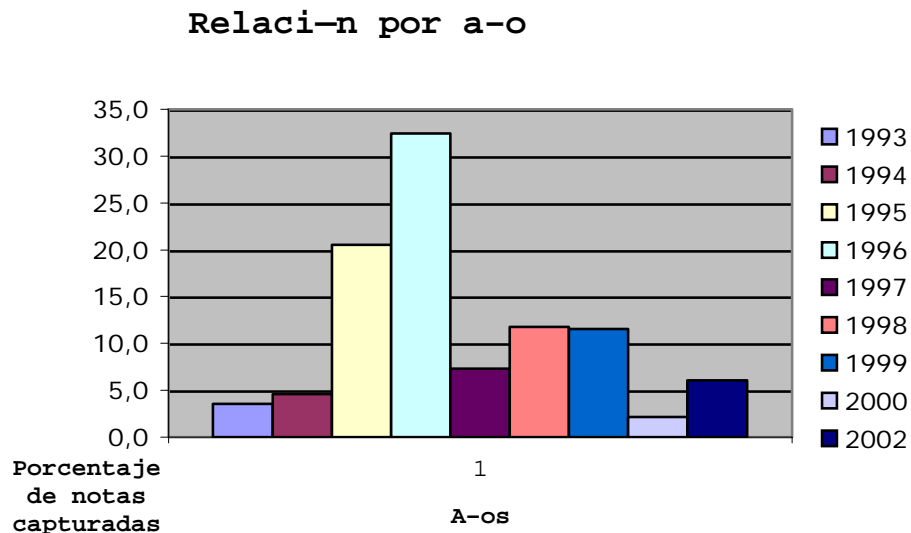
Para este análisis de contenido se definieron seis categorías principales para identificar todas las notas, que van desde notas de *Desaparecidas*, que se limitan a informar sólo de una mujer desaparecida. *Muerta*, es cuando sólo se da la información de que una mujer ha sido encontrada muerta, de pocos días u horas. Sin especificar si ha habido ataque sexual. *Violada*, es cuando la nota asevera la muerte de una mujer y se identifica que hay violación. *Osamenta*, es cuando la nota difunde que se ha encontrado un cadáver en avanzado estado de descomposición y que a simple vista no se pueden percibir las causas de la muerte de la víctima. *Procesos Legales*, cuando la nota habla de sospechosos y detenidos, así como su evolución legal. *Negligencia*, cuando las notas hacen alusión de que hay un mal manejo de aspectos jurídicos, de vigilancia, seguridad y respecto de sus obligaciones legales.

4.3 Resultados

El análisis de contenido arrojó que el periódico *Diario de Juárez* en términos generales, cumplió con el objetivo de informar de manera objetiva e inmediata. Sin embargo, se registraron ciertas variaciones exponenciales en publicaciones, que vale la pena mencionar. En total, se capturaron 564 notas en total del periódico *Diario de Juárez*. Con fechas iniciales del 6 de Enero de 1993, y hasta el 29 de noviembre del 2002. Excluyendo por completo el año del 2001. Todas las notas hacen alusión al caso de los asesinatos en Ciudad Juárez, con las categorías mencionadas en el punto anterior.

El periódico *Diario de Juárez*, tuvo mayor cantidad de publicaciones en dos años (1995-1996); un decremento importante de más de la mitad de notas publicadas, con respecto a los años antes mencionados, para luego sufrir un nuevo incremento hasta los años del 98 y 99. Y una casi nula participación en los años 2000 principalmente y 2001.

Gráfica 1

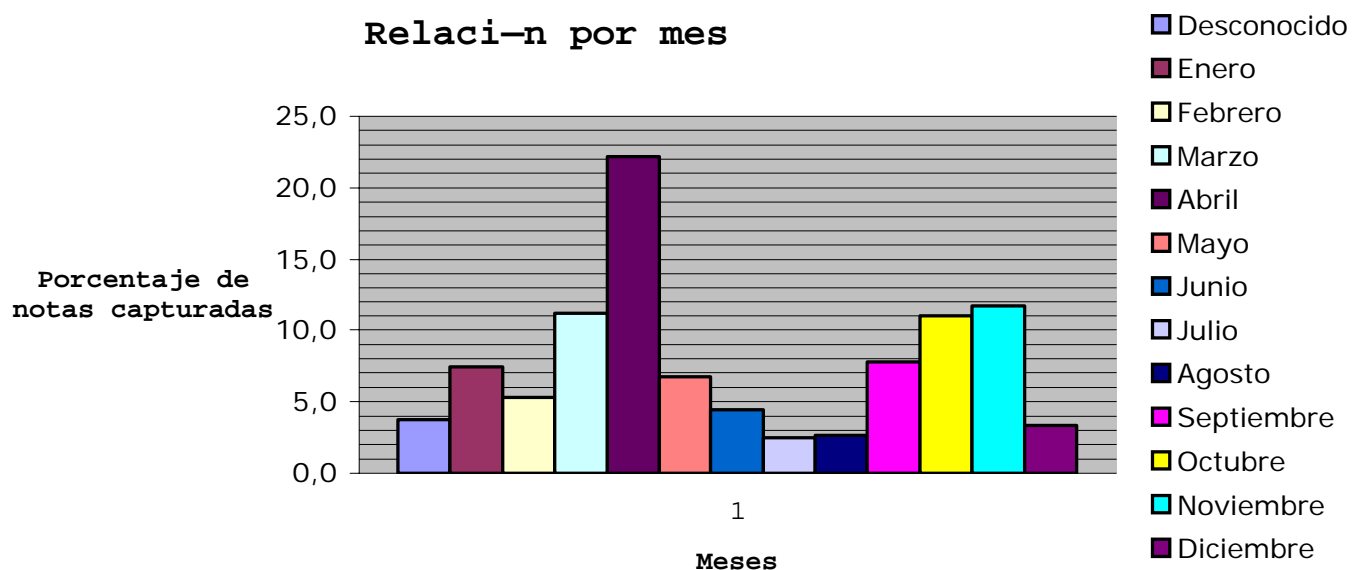


Fuente: Resultados (análisis de contenido)

Podemos observar dos puntos de vista en esta gráfica. En los años de 1995 y 1996 se realizaron la mayor cantidad de asesinatos y, cabe decir, los más crueles. Se registró un notable incremento de cantidad de notas con mayor incidencia en actos de extrema violencia o también llamada "saña".

Una relación que llama la atención es que el mes de Abril, es cuando se registran mayor número de notas. Como lo muestra a continuación la gráfica siguiente.

Gráfica 2



Fuente: Resultados (análisis de contenido)

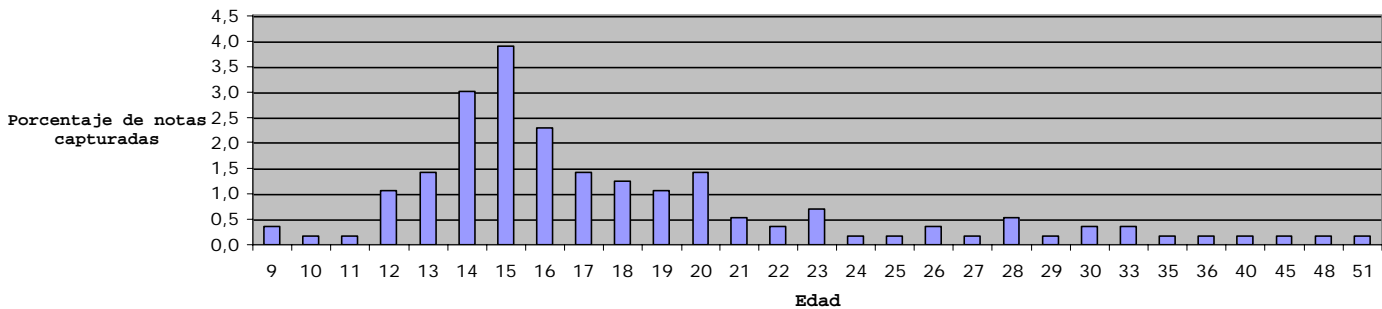
Seguido por noviembre, marzo y octubre, que son los meses con una notoria diferencia.

El estilo fue dado por tres categorías: objetivo, subjetivo y pesquisa. Un 80% del total de notas fue reconocido como notas objetivas, mientras un 18% fueron en su total pesquisas (notificaciones de personas perdidas, estrictamente mujeres) y tan sólo en un 2% se encontraron notas con rasgos subjetivos.

En la variable de edad se registró que, aproximadamente un 16% de las mujeres victimadas y desaparecidas oscilan entre los 13 y los 20 años de edad. Los diferentes rangos de edad se encuentran con puntos porcentuales por debajo de 1.

Gráfica 3

Relación por edad

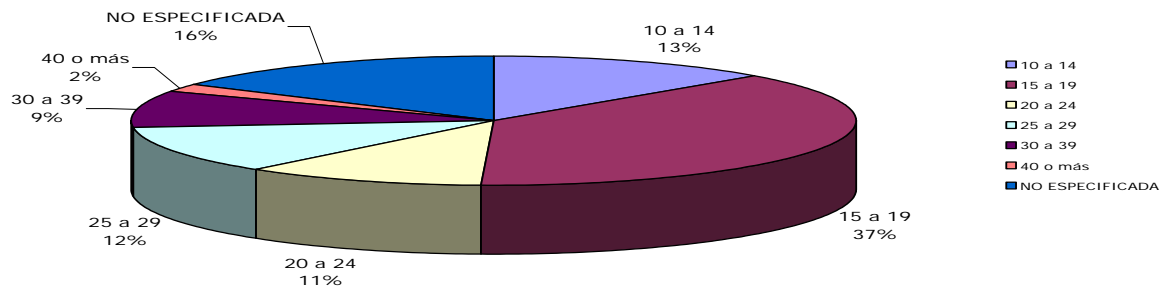


Fuente: Resultados (análisis de contenido)

Haciendo la comparación con una gráfica proporcionada por el sitio de internet, www.almargen.com.mx podemos observar la similitud de los datos. Con mayor porcentaje mujeres entre 10 y 20 años de edad.

Gráfica 4

Relación de víctimas por edad (1993-2001)



Fuente: www.almargen.com.mx

En el aspecto físico de la nota, poco más de la mitad un 64% contiene una fotografía que explique el contexto de la nota. El 36% restante fueron notas que sólo se manejan en texto. A continuación, los metros cuadrados publicados por año.

Años	1993	1994	1995	1996	1997	1998	1999	2000	2002
Metros (2)	35.3	60	333	520	77.1	147	183	35.5	148

Resultados (análisis de contenido)

De manera que, como lo muestra la tabla anterior, el año de 1995 y 1996 denotan un amplio incremento en su interés por publicar notas relacionadas con el caso. Mientras que en los años posteriores, observamos una precipitada baja en el año 97 que continúa subiendo en los dos años siguientes, teniendo una baja particular a la del año de inicio (93) en el 2000. Siendo el promedio total de 171 metros cuadrados de noticia por año, con más de la mitad con fotografías.

Respecto a las categorías propuestas y analizadas se obtuvieron los siguientes resultados: El 30% de las notas

analizadas demuestran que hay violación, o por lo menos hacen mención de la posibilidad o sospecha de que la mujer haya sido atacada sexualmente. El 25% son acerca de restos de víctimas o mejor conocidas como osamentas. Es decir, restos de huesos, cabello y prendas de vestir. Menos de la mitad (38%) hace referencia a procesos legales desde su captura, declaraciones, reconstrucciones de hechos, etc. Y la negligencia está representada por un 21% del total de notas. Estas notas principalmente exigen justicia, claman por el esclarecimiento de los crímenes o llaman "inepto" al gobierno del Estado.

Cabe destacar la participación de las autoridades estatales, que lo largo del caso, han demostrado un débil intento por darle solución a los crímenes. Se contabilizó un promedio de un intento por año, como incentivo o intento en pro de generar resultados para una solución del caso. Por ejemplo, la primer detención de uno de los principales sospechosos, la colaboración de la Comisión Nacional de Derechos Humanos, las búsquedas realizadas por la Procuraduría Judicial Estatal, la intensificación de los patrullajes, la detención de otro grupo de sospechosos, las hipótesis del perfil del asesino, la detención del "Tolteca", la creación de la Fiscalía Especial para el caso de las mujeres, la creación del laboratorio forense (ADN), la intención de la colaboración del FBI, y la llegada de un criminólogo de la Ciudad de México. Son las principales muestras del gobierno Estatal por esclarecer los asesinatos que por más de diez años han permanecido (la mayoría) impunes.

Finalmente se encontraron una serie de palabras que se repiten a lo largo de la evolución hemerográfica, y que, de alguna manera, narran sin necesidad de leer toda la información, el proceso que ha seguido el feminicidio en Juárez.

*"asesinan, Rastrear, estrangulan,
desaparecida, sin identificar, sospechosos, critican,
búsqueda, analizan, Saña, sin pistas, declaran,
Shariff, negligencia, la banda de los
rebeldes,
incapacidad, justicia, inculpados,
Richy, PJE, osamentas, los choferes violada, alertan,
violencia, encuentran, Toltteca, sin sentencia,
cadáveres,
tortura, imagen, exigen, exhiben, ni una más,
encuentran, siguen..."*