



CAPÍTULO III: SANTA RITA TLAHUAPAN,  
PUEBLA

### III.I ANTECEDENTES HISTÓRICOS

Como antecedente Tlahuapan fue resultado de un núcleo habitacional surgido de una hacienda, la cual tenía el nombre de Santa Rita, misma que aparece como hacienda en el año de 1725 según testimonios encontrados en el Archivo General de la Nación, en el grupo documental de “Tierras”. No se tienen más datos hasta 1791 que se anota como pueblo, y ese mismo año los naturales piden a su Majestad el Rey les dote de tierras ya que no poseían ni un pedazo de tierra que fuera de su propiedad y pedían obtener el beneficio de las 600 varas de terreno que la Cédula Real emitida el 26 de Mayo de 1567 mandaba se le dieran a los pueblos que no las tuvieran. “Así, el 25 de Agosto de 1791 ante Don Antonio de Cruzado, Capitán de Caballería ligera de la ciudad de Querétaro, Justicia Mayor y subdelegado de hacienda y guerra, compareció Don Joaquín de Oronzoro, Agrimensor titulado y perito nombrado por el Rey nuestro señor, que Dios, se toman las medidas del pueblos de Tlahuapan.”<sup>32</sup>

Las medidas se tomaron con un cordel de cáñamo encerado de 50 varas, a partir de la Iglesia por los cuatro puntos cardinales, o como se conoce, por los cuatro vientos ya que el asentamiento de la población era totalmente irregular, esa es la razón por la cual la población no cuenta con traza urbana, y que los habitantes acostumbraban caminar alrededor de las propiedades de los demás por las “barranquillas”, que es el nombre con que la gente conoce ése tipo de veredas.<sup>33</sup>

La medición se inicia por el sur hasta la barranca “Tlacapahuayac”, que era el lindero con la Hacienda de Ixtlahuacán, hasta donde dan 450 varas. Se continuó por el norte las 600 varas a orillas de la barranca “Atlamajac”, pasando al otro lado de ella se midieron las 150 varas que faltaron al sur. La siguiente medida se tomó hacia el oriente llegando los doce cordeles hasta las sementeras de maíz, terminando por el poniente en donde se midió una línea de 900 varas para castigar una parte de tepetate que se encontró.<sup>34</sup>

---

<sup>32</sup> Fuente: (Haasmann Cosio, L., (2010), Tlahuapan Contemporaneo., pag 10.

<sup>33</sup> Fuente: Ibid., pag 11.

<sup>34</sup> Fuente: (Haasmann Cosio, L., (2010), Tlahuapan Contemporaneo., pag 11.

Posteriormente se procedió a la circunvalación del pueblo, con lo cual se determina que da un total de 5,300 varas que encierra en su seno, lo cual da un total de 1,575,000 varas cuadradas de área de las cuales se deducen las 135,000 varas que componen tepetates y declives infructíferos, le quedan las legales de 1,440,000 varas cuadradas de las racionales que debe tener el pueblo por Real Ordenanza, lo cual se concluye con las firmas de Don Joaquín de la Rocha, Don Ignacio Cao Romero, por los habitantes del pueblo de Santa Rita Tlahuapan firma el Maestro de la escuela por éstos no saber, y otras muchas personas que se hallaron presentes.<sup>33</sup>

El expediente se cierra en el año de 1795, a pesar de las inconformidades presentadas por don José María de Saldaña y Bonilla quién era el depositario de las Haciendas de Santa María de Texmelucan, quién alegaba que los naturales jamás habían tenido dominio alguno sobre las tierras por estar bajo la servidumbre de dicha hacienda.<sup>34</sup> Así, aunque la comunidad de Santa Rita Tlahuapan existía desde tiempo atrás como núcleo habitacional es hasta Agosto de 1791 que ya se le puede considerar como un pueblo con categoría política, pues a partir de esa fecha ya no se le movió del sitio que le fue asignado de manera legal.<sup>35</sup>

En el año de 1880, con las reformas echas a la Constitución política del Estado de Puebla, los pueblos de Tlahuapan, Ixtapalucan, Tianguistengo y Tlalancaleca, las colonias de Coltzingo y Cuatlapango, los molinos de Guadalupe y San Miguel y las Haciendas de Apapaxco, Huepalcalco y ranchos anexos quedan segregados de El Verde para erigir la municipalidad de Tlahuapan.<sup>36</sup>

---

<sup>35</sup> Fuente: (Haasmann Cosío, L., (2010), Tlahuapan Contemporaneo., pag 13.

<sup>36</sup> Fuente: Ibid., pag 13.

<sup>37</sup> Fuente: (Haasmann Cosío, L., (2010), Tlahuapan Contemporaneo., pag 15.

<sup>38</sup> Fuente: Archivos de resguardo, Presidencia Municipal Tlahuapan., (2017).

El municipio nace oficialmente en 1895, por decreto del Supremo Gobierno, siendo Presidente de la República el General Porfirio Díaz Mori, y Gobernador del Estado el General Mucio Práxedes Martínez. Para el año de 1900 el Censo General de la República Mexicana, se cuenta que en el municipio existían 4 pueblos; San Miguel Tianguistengo, San Rafael Ixtpalucan, Santa María Texmelucan y San Matías Tlalancaleca: 4 haciendas que eran las de Guatlapanga, Apapaxco, Guadalupe y San Martinito, 14 rancherías, 12 ranchos, 3 fábricas y 2 molinos. Por aquel entonces la población municipal era de 9,829 habitantes y la población de Santa Rita era considerada como Villa ya que contaba con sólo 1,380 habitantes. Por el año de 1914 y a causa de los enfrentamientos entre grupos rivales durante el movimiento de la Revolución Mexicana, son incinerados los archivos del Registro Civil; razón por la cual el libro más antiguo que existe en la actualidad es de 1920.<sup>39</sup>

En 1916 son fundadas las colonias agrícolas por mano de la gente del Gral. Domingo Arenas y son: San Martinito (2 de Mayo de 1916); Otlatla y Santa Cruz (4 de Mayo de 1916); Santiago Coltzingo (8 de Mayo de 1916); San Luis o Cuauhtémoc (11 de Mayo de 1916); Ignacio M. Altamirano (15 de Mayo de 1916); San Ignacio o Gavillero (3 de Septiembre de 1916); y la Colonia Agrícola Apapaxco hoy Guadalupe Zaragoza (25 de Octubre de 1916).<sup>40</sup>

En el año de 1921 ya con las reformas a la Ley Orgánica Municipal, el municipio se consigna de manera oficial con el nombre de Tlahuapan ocupando el lugar numero 180 del Estado.<sup>41</sup>

---

<sup>39</sup> Fuente: Archivos de resguardo, Presidencia Municipal Tlahuapan., (2017).

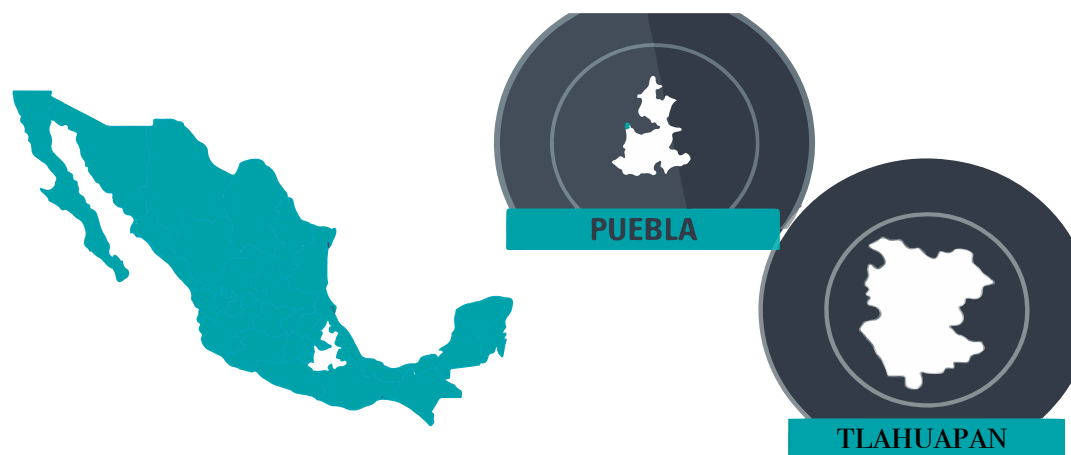
<sup>40</sup> Ibid.

<sup>41</sup> Fuente: Archivos de resguardo, Presidencia Municipal Tlahuapan., (2017).

## III.2 MEDIO FÍSICO

### III.2.1 LOCALIZACIÓN GEOGRÁFICA

El municipio de Tlahuapan está ubicado en el No. 180 del Estado, su cabecera es la población de Santa Rita. Se localiza en la parte centro-oeste de la entidad, a 45 kms, de la capital poblana.



Sus coordenadas geográficas son:

Los paralelos  $19^{\circ} 15' 36''$  .  $19^{\circ} 27' 54''$  De latitud norte.

Los meridianos  $96^{\circ} 29' 18''$  .  $96^{\circ} 40' 06''$  De longitud occidental.

Las colindancias geográficas del municipio son:

Al norte, el Estado de Tlaxcala.

Al sur, el municipio de San Salvador El Verde.

Al este, el municipio de San Matías Tlalancaleca.

Al oeste, el Estado de México.

Tiene una superficie de 298.51 kms, ubicándose en el 31° lugar con respecto a los demás municipios poblanos, su altura promedio es de 2 640 M.S.N.M. <sup>42</sup>

<sup>42</sup>Fuente: Enciclopedia de municipios de México., (2015).

### III.2.2 OROGRAFÍA

La orografía está configurada por su ubicación con respecto a la Sierra Nevada; al suroeste presenta las estribaciones septentrionales del volcán Iztaccíhuatl, al centro las faldas inferiores de la Sierra Nevada, y al oriente el Valle de Puebla en su lado Nor-poniente.<sup>43</sup>

El relieve del municipio es accidentado, la parte oriental que forma parte del altiplano de San Martín Texmelucan es de topografía más o menos plana con una altura promedio de 2500 m.s.n.m.; ahí se ubican las poblaciones de San Miguel Tianguistengo, Santa María Texmelucan y Guadalupe Zaragoza. Avanzando hacia el poniente el relieve empieza a mostrar un suave ascenso sobre el pie de la sierra del Iztaccíhuatl, por San Rafael Ixtapalucan.<sup>44</sup>

El pie de monte es una circunstancia muy importante que favorece la ocupación del suelo y el asentamiento de la población. continuando en la misma dirección, el relieve se vuelve más pronunciado culminando en una serie de conos pequeños de reciente formación situados al pie de la sierra como el Cerro Gordo, el Tello, el Hieloxóchitl, el Tlalanchelo y Humintlahua. El municipio alcanza su mayor altura al extremo suroeste con más de 4 300 m.s.n.m.

---

<sup>43</sup> Fuente: Enciclopedia de municipios de México., (2015)

<sup>44</sup> Fuente: Ibid.

### III.2.3 HIDROLOGÍA

El territorio municipal forma parte de la Cuenca del Río Atoyac, una de las más importantes del estado, que tiene su nacimiento en la vertiente oriental de la Sierra Nevada, cerca de los límites de los estados México y Puebla. Los ríos que atraviesan el municipio, por lo general del oeste a este, son formadores o afluentes del Atoyac, destacando: Las Rositas, Chiautonco, Río Grande, y Atoyac, además de una gran cantidad de arroyos.<sup>45</sup>

Los ventisqueros del Iztaccíhuatl almacenan agua, y las rocas y suelos dejan la dejan filtrar hasta grandes profundidades, por lo que al pie de los volcanes puede obtenerse agua de pozos durante todo el año. Los principales manantiales se encuentran localizados; uno en Santa María Texmelucan; tres en San Rafael Ixtapalucan; dos en Santa Rita; dos en Ignacio López Rayón; tres en Ignacio Manuel Altamirano; uno en San Pedro Matamoros; tres en San Juan Cuauhtémoc; uno en Guadalupe Zaragoza y uno en Guadalupito Las Dalias.<sup>46</sup>

---

<sup>45</sup> Fuente: Enciclopedia de municipios de México., (2015)

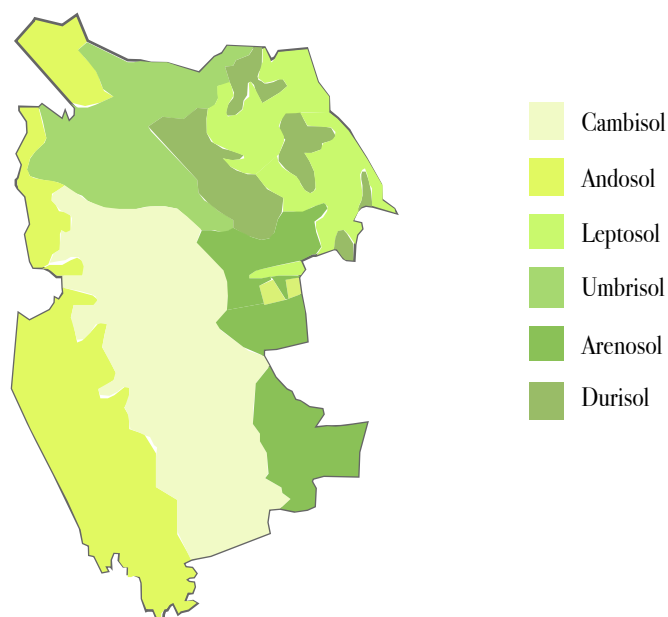
<sup>46</sup> Fuente: Ibid.

### III.2.4 EDAFOLOGÍA

El territorio del municipio presenta gran variedad edafológica; se identifican seis grupos de suelos, de los cuales cuatro predominantes:

**Suelo Umbrisol:** Se presenta en la zona más elevada al norte, en ocasiones presenta fases gravosas (fragmentos de roca o tepetate menores de 7.5 centímetro de diámetro en el suelo). **Suelo Andosol:** Se localiza en las faldas interiores de la sierra nevada y al noroeste; en ocasiones presenta fase pedregosa (fragmento de roca o tepetate de 7.5 centímetro de diámetro). **Suelo Cambisol:** Presenta fase dúrica (tepetate a menos de 50 centímetros de profundidad; suelos adecuados para cultivos de raíces someras) o dúrica profunda (tepetate entre 50 y 100 centímetros de profundidad). **Suelo Leptosol:** Se localiza al noreste; presenta fase dúrica.

Mapa: Edafología del municipio de Tlahuapan, Puebla. <sup>47</sup>



<sup>47</sup> Fuente: INEGI. Recursos naturales., (2015).

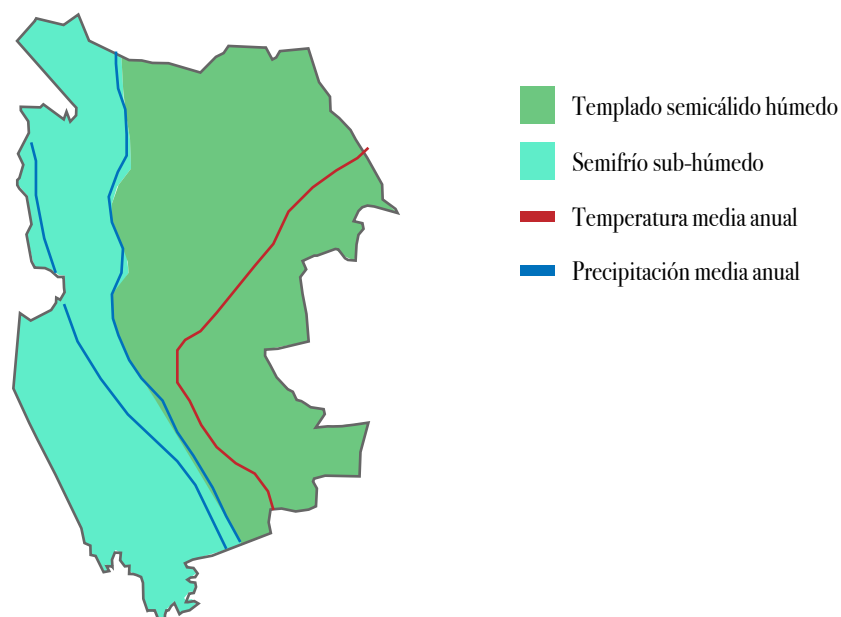


### III.2.5 CLIMA

En el territorio municipal hay una combinación climática, pues existe el cambio de los climas templados del Valle de Puebla y los semifríos de las partes bajas de la Sierra Nevada.

Se identifican dos tipos de clima: templado semicálido húmedo con lluvias en verano y temperatura media anual entre los 12° y 18° centígrados, este tipo de clima es predominante en la zona del Valle de Puebla. Semifrío sub-húmedo con lluvias en verano y temperatura media anual entre los 5° y 12° centígrados en las partes más altas como las localidades de La Preciosita, Guadalupe Las Dalias y San Francisco La Unión. La precipitación pluvial media anual es de 847 mm.<sup>48</sup>

Mapa: Clima del municipio de Tlahuapan, Puebla.<sup>49</sup>



<sup>48</sup> Fuente: Enciclopedia de municipios de México., (2015)

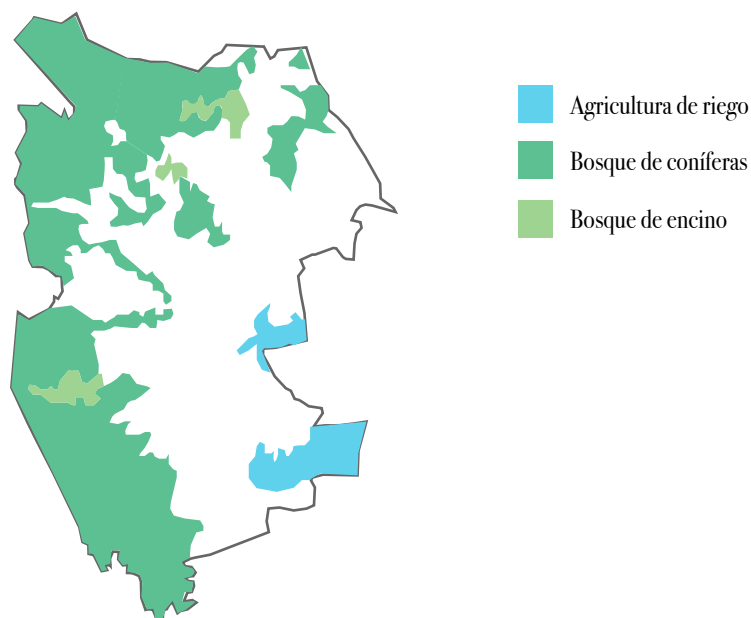
<sup>49</sup> Fuente: INEGI. Recursos naturales., (2015).

### III.2.6 USO DE SUELO Y VEGETACIÓN

El municipio debió haber estado cubierto en su mayor parte por bosque de pino, oyamel y encino; si bien la parte correspondiente a las faldas inferiores de la sierra conservan sus bosques, principalmente de pinos, poco a poco están siendo talados para usar su madera e incorporar zonas al cultivo.<sup>50</sup>

Por otra parte, gran extensión del bosque de coníferas es utilizado como terrenos de siembra a pesar de tener grandes dimensiones dedicadas especialmente para agricultura de riego. El recurso que predomina es el forestal, ya que el municipio se encuentra cerca de una reserva ecológica.

Mapa: Clima del municipio de Tlahuapan, Puebla.<sup>51</sup>



<sup>50</sup> Fuente: Enciclopedia de municipios de México., (2015)

<sup>51</sup> Fuente: INEGI. Recursos naturales., (2015).

### III.2.7 FAUNA

La fauna original que habitaba en los bosques hoy está casi extinta, debido a la depredación y cacería indiscriminada por parte de los pobladores de las comunidades que tomaban como deporte el subir al monte a "tirar", acabando prácticamente con las especies que en ellos habitaban; mucho se recuerda al venado, gato montés y aguilillas entre los otros animales silvestres.

Existen en el municipio dos reservas ecológicas, "La Preciosita" en la localidad del mismo nombre y "San Gabriel" en San Rafael Ixtapalucan, en las cuales se cría venado cola blanca, borrego cimarrón y la llama peruana.

De manera silvestre todavía se pueden encontrar en las partes altas del montes al venado, la liebre, el conejo de campo, la ardilla, el tlacuache, el coyote, el gato montés, el cacomixtle o mapache, las lagartijas, los cuijes, los escorpiones, los camaleones, las serpientes entre las que destacan la víbora de cascabel y el zencuate; la salamandra, el ajolote y los tempolocates que son acuáticos.

Toda esta fauna silvestre de la región se encuentra amenazada por la extinción debido a la falta de protección de estas especies y a la deforestación de los bosques; acción conocida del hombre.



Venado cola blanca <sup>52</sup>



Coyote <sup>53</sup>



Liebre <sup>54</sup>



Mapache <sup>55</sup>

<sup>52</sup> Fuente: <http://www.venadopedia.com/venado-cola-blanca/>

<sup>53</sup> Fuente: <http://elelur.com/mammals/coyote.html>

<sup>54</sup> Fuente: <http://www.todoelcampo.com.uy/zafra-de-liebre-comienza-con-un-buen-valor-15?nid=17862>

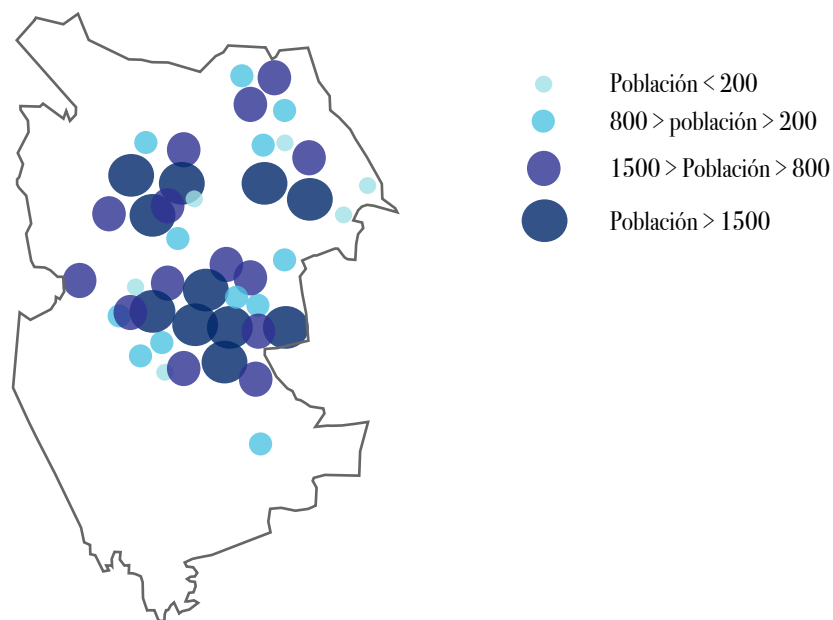
<sup>55</sup> Fuente: <http://www.bioenciclopedia.com/mapache/>

### III.3 POBLACIÓN

La población total del municipio en 2015 fue de 40,220 personas, lo cual representó el 0.7% de la población total en el estado de Puebla.

En 2010 23,072 individuos (78.6% del total de la población) se encontraban en pobreza, de los cuales 17,809 (60.7%) presentaban pobreza moderada y 5,263 (17.9%) estaban en pobreza extrema.<sup>56</sup>

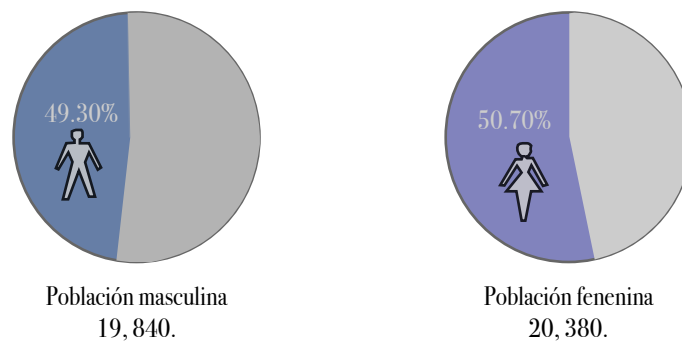
Mapa: Concentración de población del municipio de Tlahuapan, Puebla.<sup>57</sup>



<sup>56</sup> Fuente: Informe Anual Sobre La Situación de Pobreza y Rezago Social., (2015).

<sup>57</sup> Fuente: INEGI. Recursos naturales., (2015).

Gráfica: de población masculina y femenina del municipio de Tlahuapan, Puebla.<sup>58</sup>



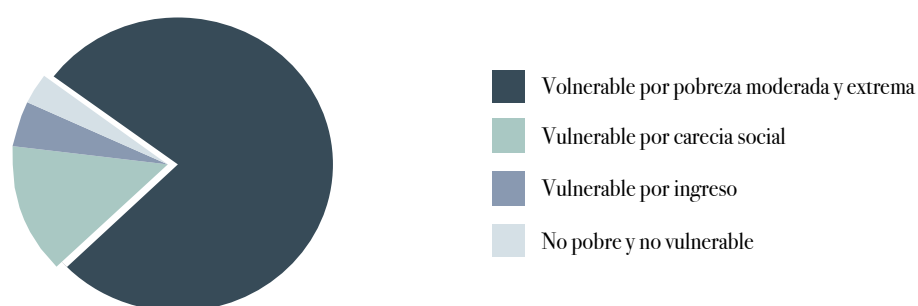
Gráfica: de población por rango de edades del municipio de Tlahuapan, Puebla.<sup>59</sup>



<sup>58</sup> Fuente: Elaboración propia a partir de datos de población INEGI., (2015).

<sup>59</sup> Fuente: Elaboración propia a partir de datos de población INEGI., (2015).

Gráfica: Indicador de pobreza y vulnerabilidad del municipio de Tlahuapan, Puebla. <sup>60</sup>



Los datos que llevaron a la elaboración de la grafica anterior son los siguientes:

En 2010, 23,072 individuos (78.6% del total de la población) se encontraban en pobreza, de los cuales 17,809 (60.7%) presentaban pobreza moderada y 5,263 (17.9%) estaban en pobreza extrema. La condición de rezago educativo afectó a 21.5% de la población, lo que significa que 6,313 individuos presentaron esta carencia social. <sup>61</sup>

---

<sup>60</sup> Fuente: Elaboración propia a partir de estadísticas CONEVAL., (2010).

<sup>61</sup> Fuente: Informe Anual Sobre La Situación de Pobreza y Rezago Social., (2015).

El porcentaje de personas sin acceso a servicios de salud fue de 40.5%, equivalente a 11,877 personas. La carencia por acceso a la seguridad social afectó a 86.1% de la población, es decir 25,278 personas se encontraban bajo esta condición.<sup>62</sup>

El porcentaje de individuos que reportó habitar en viviendas con mala calidad de materiales y espacio insuficiente fue de 24.7% (7,260 personas). Aunado a ello, el porcentaje de viviendas sin disponibilidad de servicios básicos fue de 14.6%, lo que significa que las condiciones de vivienda no son las adecuadas para 4,282 personas.<sup>63</sup>

---

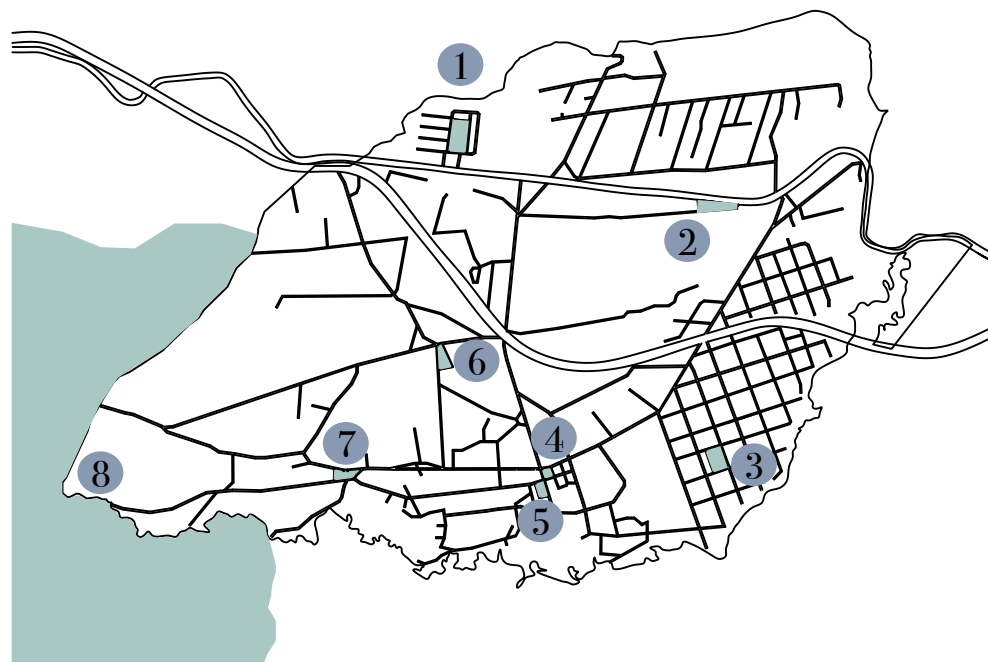
<sup>62</sup> Fuente: Informe Anual Sobre La Situación de Pobreza y Rezago Social., (2015).

<sup>63</sup> Fuente: Ibid.

### III.4 ESPACIOS PÚBLICOS EN LA COMUNIDAD

Los espacios públicos tienen el poder de cambiar la manera en la que vivimos, considero que las comunidades rurales deben formar parte de la creación de su propio espacio público. Así lo ha hecho la comunidad en Santa Rita Tlahuapan, los espacios de recreación existentes se han formado en terrenos específicos con el paso del tiempo, a través del uso continuo que los propios habitantes toman en ciertos terrenos. Es común adueñarse de un terreno baldío para generar un cancha de futbol comunitaria con ayuda de un par de piedras que puedan formar la portería. O bien tomar un espacio de la calle para jugar entre avalanchas, pelotas, muñecas u organizar juegos entre los vecinos.

Mapa: Espacios públicos en Santa Rita Tlahuapan, Puebla.<sup>64</sup>



<sup>64</sup> Fuente: Elaboración propia.



1 Esta cancha de futbol se caracteriza por ser el centro de reunión de los habitantes de la colonia La Granja, sábado y domingo por las tardes es el lugar perfecto para reunirse con la familia a observar algún partido de futbol de la liga de la colonia. Algunos de los vecinos tienden su mesa alrededor del campo para ofrecer antojitos mexicanos y aguas frescas. Entre semana la situación es diferente, el campo esta dividido por una vereda creada por los habitantes ya que es mas fácil cruzar el campo en diagonal que caminar las calles y rodearlo para poder salir de la colonia, por las mañanas se ve una o dos personas haciendo ejercicio. Por las tardes se observa a niños jugando en bicicleta, pequeñas familias adueñándose de un espacio para poder jugar futbol, incluso en febrero y marzo es muy común ver a los niños armar sus papalotes y aprovechar el gran espacio para volarlos.



Cancha de futbol.

---

<sup>65</sup> Fuente: Elaboración propia.

2 El segundo espacio público cuenta con grandes dimensiones, dos canchas de futbol, una de básquetbol, dos áreas de juegos, área de vestidores y baños . A pesar de ello está olvidada por la sociedad. Los domingos hay partidos de futbol toda la mañana y después de eso el lugar desaparece e increíblemente nadie se acuerda de este espacio hasta la próxima semana. Muy probablemente el motivo es que carece de iluminación además, por su cercanía con la carretera federal hace que los habitantes lo vean como un lugar inseguro, no colinda con las viviendas pero si es colindante de un barranco; es un espacio olvidado que se mantiene vivo gracias al mantenimiento que algunos de los futbolistas le dan, al cortar el pasto o remarcar con cal los limites de las canchas.



Espacio público 2, canchas deportivas<sup>66</sup>

---

<sup>66</sup> Fuente: Elaboración propia.

3 Continuamos con un sitio interesante, es la explanada perfecta para organizar reuniones entre los vecinos de la colonia Domingo Arenas, o ubicar juegos mecánicos en las fechas de fiesta. Además de ser el espacio de recreación de sus habitantes donde se observa a niños jugando después de salir de la escuela, o familias reunidas los fines de semana para organizar algún juego de pelota con los vecinos, es el espacio perfecto para aquellos que deciden comenzar a manejar, muchas ocasiones por las tardes se observa algún carro dando vueltas por el campo hasta que se logra el total control del coche por aquella persona inexperta que sonrío tras la ventanilla. No obstante, cada dos meses los adultos mayores acuden a recibir su apoyo económico del gobierno en este lugar, se observan decenas de puestos que venden desde servilletas bordadas, hasta bastones y sombreros pasando por ollas de barro, comida y algunos otros utensilios; no falta ver algunos grupos de señores que tras el día soleado deciden tomar una cerveza y convivir mientras esperan su turno.



Espacio público de la Colonia Domingo Arenas<sup>67</sup>

---

<sup>67</sup> Fuente: Elaboración propia.

4 5 Ha llegado la hora de referinos al centro del pueblo, el parque característico no deja de ser el mismo desde hace muchos años, sus jardineras con barreras que no te permiten disfrutar del pasto, por ello se hace uso del adoquín que es el lugar perfecto para que los comerciantes se acomoden y ofrezcan sus productos, se nota que algunas personas hacen uso de las escasas bancas para tomar un helado o comprarse unas papas fritas, esto ocurre principalmente después de que los alumnos de las escuelas que rodean el centro han terminado su día laboral. Por otra parte se encuentran las denominadas “canchas” donde muchos jóvenes pasan la tarde armando retas de futbol y basquetbol, es increíble como pueden estar jugando al mismo tiempo los dos deportes en una sola cancha sin importar los gritos de la poca porra que los observa. Además algunos niños acuden a aprender a andar en bici y hay uno que otro afortunado que cuenta con unos patines y va a compartir su emoción con los demás. Los viernes y domingos se reúne el ballet folklórico de Santa Rita para aprender una nueva coreografía e invitar a más gente a unirse a ellos.



Espacio público 4,5. Fiesta patronal 2017 <sup>68</sup>

<sup>68</sup> Fuente: Elaboración propia.





Espacio público 4,5. Fiesta patronal 2017 <sup>69</sup>



Espacio público 4,5. Fiesta patronal 2017 <sup>70</sup>

---

<sup>69</sup> Fuente: Elaboración propia.

<sup>70</sup> Fuente: Carlos Vargas, fotógrafo.

6 El llano es un lugar de donación por un vecino de la colonia, algún grupo de amigos comenzó a jugar ahí futbol y con el paso del tiempo llegó a expandirse la idea. Cada tercer día niños de entre 5 y 10 años llegan con emoción para que su entrenador, un joven con gran entusiasmo, les enseñe las reglas esenciales del juego sus mamás platican mientras los ven entrenar y se sientan entre los relieves del campo. El día sábado este lugar se llena de puestos que ofrecen dulces, aguas, refrescos y comida característica de Santa Rita pues los torneos se organizan todo el día. Primero es el turno de los pequeños que juegan futbol con el anhelo de obtener una medalla. Después del medio día toca la oportunidad a la única liga femenil existente en el pueblo entre gritos y alboroto las mujeres demuestran que sus partidos tienen mucho que aportar. Finalmente se juega la liga juvenil donde los hombres destacan por sus jugadas y buscan saber que barrio juega mejor al futbol.



Llano, campo de futbol<sup>71</sup>.

---

<sup>71</sup> Fuente: Elaboración propia.

7 El séptimo espacio es ornamentación de una capilla de la colonia denominada “La loma” algunos jóvenes llevan sus patinetas e intentan hacer nuevos trucos, junto a su grupo de amigos que entusiasmados aplauden y pretenden mejorar la acción del anterior. El pequeño espacio para jugar basquetbol es ocupado todas las tardes por un grupo de jóvenes y además se ve a padres de familia intentando que sus hijos aprendan a encestar. Aquí el pavimento se termina y puedes afirmar que estas a unos pasos del monte es el espacio de transición entre la comunidad y las hectáreas de áreas agrícolas, el manantial y el Santuario de las Luciérnagas.



Espacio público La loma. <sup>72</sup>

---

<sup>72</sup> Fuente: Elaboración propia.

8 Una característica especial de un espacio público comunitario es el Santuario de las Luciérnagas, como habitante de Santa Rita es muy común acudir al monte por un día de campo, dar un paseo en la ameyal o bien en época de lluvia acudir a ver el espectáculo de luciérnagas.

Sin embargo la experiencia es muy diferente si pensamos en los visitantes. A espaldas del Iztacchíhuatl, con la silueta de la mujer dormida omnipresente en las alturas, el acceso al ejido de Santa Rita Tlahuapan revela el nacimiento de un bosque donde los pulmones se llenan de aire puro. Cientos de hilos de heno que cuelgan de las ramas más altas de los árboles y crean una atmósfera singular. En época de luciérnagas algunos de los jóvenes habitantes de la comunidad se convierten en los mejores actores del bosque, dan la bienvenida y avivan el ánimo de los visitantes antes de pisar un camino que conduce al nacimiento de un manantial. “Es agua de volcanes; el moho y los helechos son controladores de bacterias, pueden beberla sin riesgos”, afirma el guía, pero pocos se animan a dar un sorbo a ese flujo que emana del bosque. Quienes lo hacen, dan testimonio de su frescura, la magia continua al hacer la invitación a extender los brazos para absorber la energía de los árboles del bosque.

De esta manera, pueden convivir personas con intereses distintos, muchas veces los turistas interactúan con los habitantes del lugar se sientan a platicar, o bien son creación de empleo para muchos comerciantes que ofrecen sus productos después del largo recorrido. No todas las necesidades son las mismas y, por lo mismo, no puede haber una solución única de espacio público dentro del Santuario. Lamentablemente no se cuenta con el diseño de espacios públicos pensados para la comunidad y los visitantes, lo esencial es que la gente pueda hacer suyo este espacio sagrado, encontrando lo que busca en ese momento, antes de ceder el espacio a alguien completamente distinto.





Vista del Iztaccihuatl desde el Santuario de la Luciernaga <sup>73</sup>



Ameyal, Santuario de la Luciernaga <sup>74</sup>

---

<sup>73</sup> Fuente: Elaboración propia.

<sup>74</sup> Fuente: Elaboración propia.

### III.5 CONCLUSIÓN

En conclusión, Santa Rita es un municipio con grandes riquezas naturales y culturales, es necesario dotar a la población de lugares de esparcimiento y recreación que beneficien el desarrollo de los mismos, a través de espacios arquitectónicos que busquen el bienestar de la población.

El recurso común más importante en Santa Rita Tlahuapan es el espacio público ya que define día a día con el actuar y uso cotidiano de los tlahuapanses; y así como el espacio público no está dado, lo común como bien general es algo que debe ser diseñado y construido. Se pretende plantear como un espacio público común y general de esparcimiento y recreación que beneficie el desarrollo de los habitantes como un elemento rural existente que a su vez resalte implícito dentro de el pueblo. Es indispensable dar cuenta de la competencia que despliegan los ciudadanos para reivindicar el espacio como lugar social de expresión y manifestación sin un interés particular de apropiación legal, pero sí como el usufructo de un bien común por medio del cual se pugna por el derecho a la apropiación simbólica que proviene de la experiencia, del estar, disfrutar y obtener un beneficio; y, si acaso es posible, encontrar un lugar común más allá de los criterios de decencia y buen gusto para ser partícipes y constructores de estos bordes compartidos dentro de la región.

La transformación de Santa Rita Tlahuapan será un proceso complejo atravesado por variables de orden administrativo, económico, técnico, social, político o ideológico. De esta manera, el documento de investigación que se presenta aquí busca hacer una primera aproximación a la revisión de la noción de espacio público desde la interpretación del concepto de borde compartido, la identificación del imaginario colectivo, teniendo como punto de partida una perspectiva crítica que promueva el ejercicio de la construcción de la ciudad desde los actores que la intervienen, limitando la homogenización en el análisis y propendiendo por propuestas y transformaciones sobre el entorno rural, particularmente del espacio público, que contribuyan a la materialización de espacios colectivos comunes dignos de representar la cultura de esta comunidad.