

## Capítulo 5

### Casos Análogos

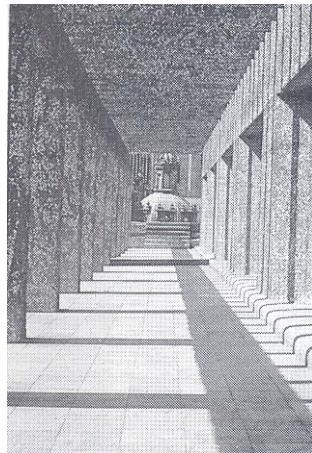
#### Introducción

En la selección de casos análogos incluyo la intervención de Teodoro González de León en el colegio Nacional.

#### Teodoro González de León

*“Intervenir en un sitio, colocar un edificio en cualquier parte, constituye tal vez la tarea mas delicada del arte de proyectar. Cada edificio es un ejercicio profundo de relación con el sitio<sup>1</sup>.”*

Un buen ejemplo de esto es el edificio del arquitecto Zabudovsky y de Teodoro González en 1987 el edificio de Banamex, en el centro histórico, donde establecen un nuevo dialogo con los materiales utilizados (tezontle, piedra, concreto y vidrio).



*“Sigo creyendo que para intervenir en el centro histórico con arquitectura moderna, solo hay que respetar una regla: la regla que dicta la forma urbana del centro histórico: seguir el paño de la via*

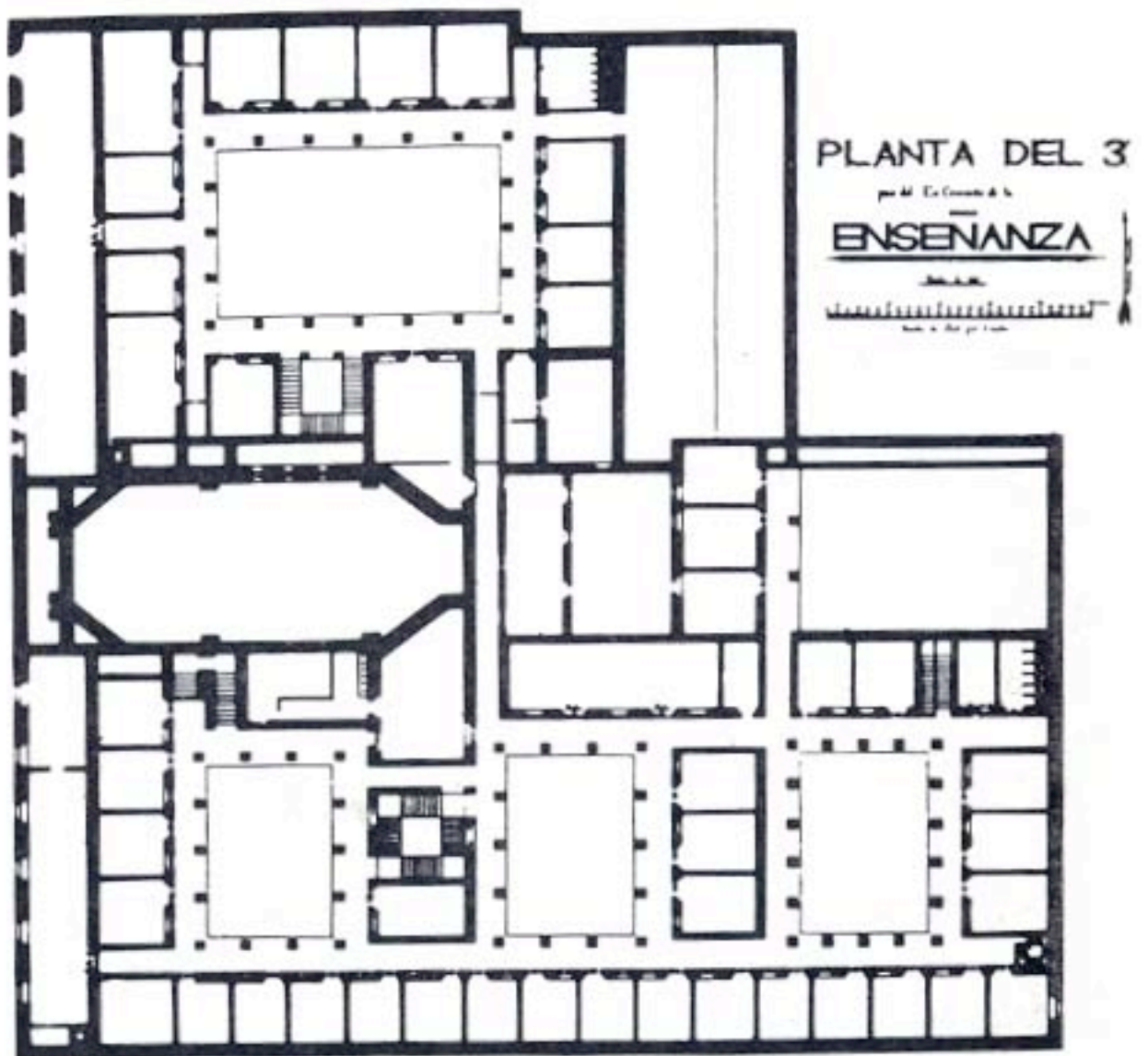
---

<sup>1</sup> Fuente: *Intervenciones*, Teodoro González de León, México 1996

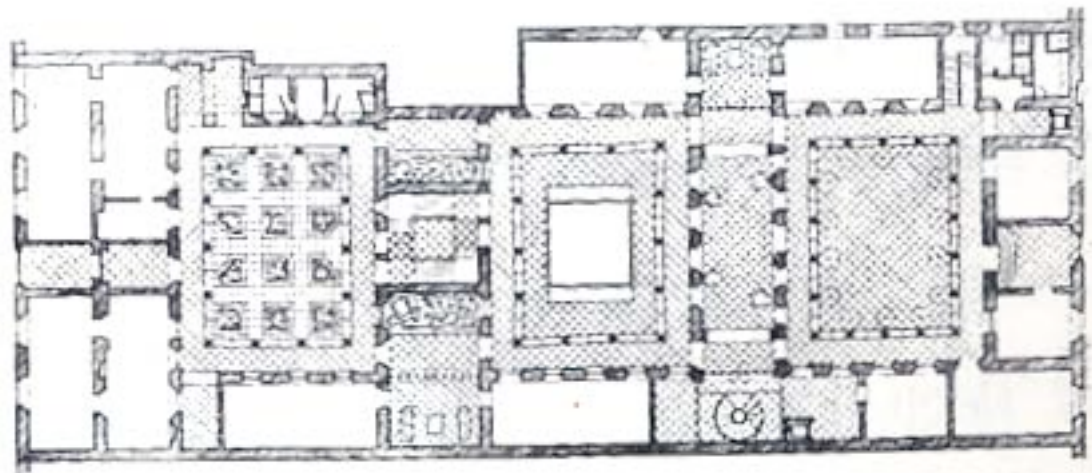
*publica y mas o menos la misma altura. Pero hay otra regla mas efectiva: hacerlo con trabajo y con talento”*

El Caso de estudio que tomaremos es la intervención de Teodoro González de León a el colegio nacional, pues aunque mi proyecto cumplirá una función diferente a este caso, se puede entender muy bien como se debe de hacer una intervención.

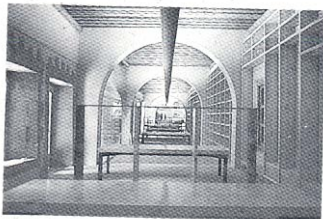
El edificio del colegio nacional ha cambiado de destino 7 veces en 140 años. Fue diseñado por Ignacio Castuera para convento y colegio, en estilo barroco, la siguiente planta muestra el edificio en 1866, antes de ser expropiado.



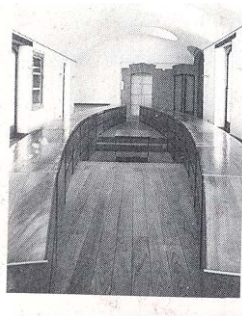
El colegio nacional , con los tres patios iguales alineados conservo la estructura original de Castera.



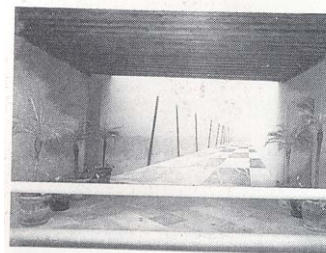
El punto de partida de este proyecto fue el de destacar los tres patios alineados, y reparar la estructura bastante dañada, y hacer una remodelación a las celdas para los nuevos espacios requerido para el colegio: librería, sala de exposiciones, nuevas aulas, biblioteca para 70000 volúmenes, oficinas, salas de consejo, y comedor. Esta el aula mayor que caben 400 personas, pero en esta aula se tuvo que demoler un entresuelo para conseguir el volumen que la acústica necesitaba.



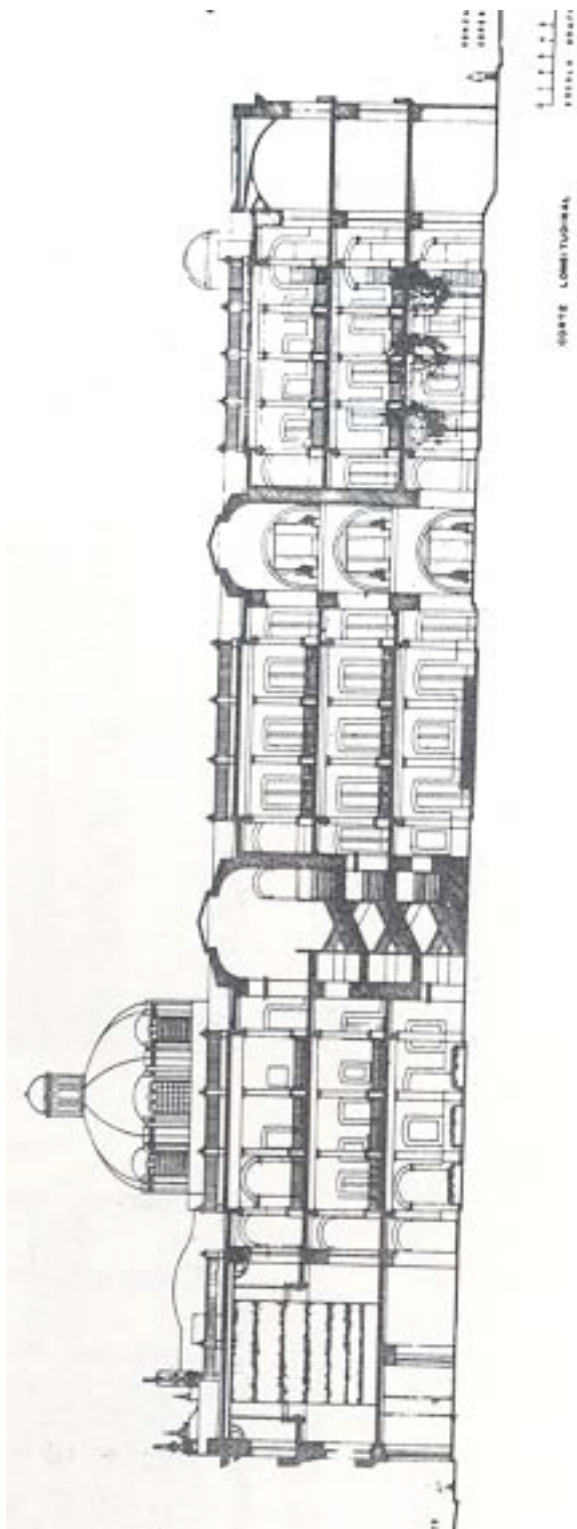
Biblioteca



Sala de consejo



terraza



corte longitudinal



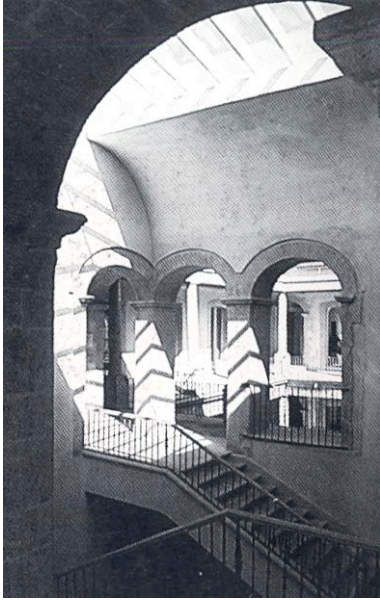
El diferencias del siglo XVIII y del XX son diferentes, sobretodo en las necesidades del usuario, por ejemplo se existe otra necesidad de iluminación. El edificio era sombrío, fue necesario que se le abrieran huecos con tragaluces, y colocar entresijos de cristal.

Se dejaron visibles los rastros de las diferentes intervenciones, en arcos y marcos de puerta y ventanas. Los refuerzos estructurales fueron realizados con formas y materiales contemporáneos.

*“La tarea fue similar a la de un escritor que traduce un poema de otra época”*



Escalera helicoidal en la biblioteca.



tragaluces



Se ve la estructura contemporánea.



Se abrieron vanos para iluminación natural



Aula Mayor

## Caso análogo 2

### Franklin hotel

Este caso análogo lo tome porque es un edificio restaurado para hotel en Roma, Italia, donde a pesar de ser un edificio bastante viejo, tiene todos los servicios y comodidades.

Filosofía del hotel:

*“ Construire è il sogno dell'uomo sentire ed seguire un'idea dove l'equilibrio tra forme e funzionalità fossero gli elementi fondamentali di progetto, E' stato il nostro impegno”*

( Construir el sueño del hombre, sentir y seguir una idea donde el equilibrio entre la forma y funcionalidad fueran los elementos fundamentales de el proyecto. Ese ha sido nuestro empeño).





ubicación en la ciudad de Roma, Italia

Fachada



Fachada



Vestíbulo no mayor de 40m2.







comedor

*"transcurrir momentos robados a ritmo cotidiano, disfrutar plenamente cada detalle, sin prisas y restituir al tiempo un valor y un significado diverso"*



habitaciones





*"Luz, espacio, silencio, color, elementos naturales para el reposo del cuerpo y la mente"*





Comedor *"El deseo de transmitir las propias emociones a través de objetos deseados y elegidos entre otras mil oportunidades"*

En conclusión de mis casos análogos, de la intervención hecha por Teodoro Gonzáles de León, nos enseña la importancia de entender al edificio, a la nueva función que se le dará, y lo que queremos conservar de su pasado, también nos damos cuenta que la forma no sigue a la función, ya que éste edificio ha albergado 7 diferentes funciones en 140 años.

Del caso del hotel Franklin me pude dar cuenta de la importancia del diseño de interior, así como cuidar cada detalle, para que el huésped se sienta cómodo y con ganas de regresar.

Lo que también entendí es que es muy importante estudiar al edificio, porque él te da la idea rectora de la transformación.