

III. El Usuario

3.1 La Tercera Edad en México

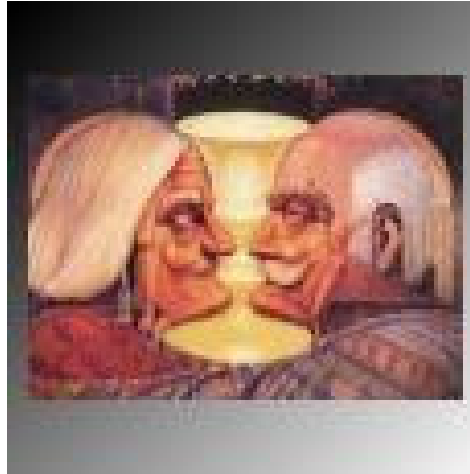


FOTO 14: “¿Rostros de ancianos o mexicanos? ¿Qué ves?”

(<http://www.buceo.com.uy/ilusiones/ilusion44.htm>)

La definición más común cuando se habla de la Tercera edad en México corresponde a ser la población de 60 años o más de nuestro país. Esta definición sin embargo, viene acompañada casi siempre de connotaciones negativas. La tercera edad al estar considerada como la etapa de la vejez, tiende a juzgarse por medio de estereotipos. Entre los más comunes como mencionan Jacoby y Oppenheimer se encuentran los que describen a los ancianos como: “dependientes, confundidos mentalmente, solitarios, de actitud rígida, pobres, deprimidos y pasivos o quejumbrosos.” Sin tomar en consideración que una gran parte de las personas de 60 años o más se encuentran tanto física como mentalmente capacitadas para llevar a cabo vidas independientes.¹

NOTA: Las palabras adulto mayor, persona de la tercera edad y adulto en edad de plenitud serán utilizadas indistintamente a lo largo de la tesis.

¹ Jacoby & Oppenheimer, *Psychiatry in the Elderly*, Oxford University Press, New York: 1997. (p.24).

Sin embargo la pérdida de oportunidades en el campo laboral al llegar a 60 años, pareciera que estuviera de acuerdo con estos estereotipos. Y es el mismo aislamiento de la sociedad que sufren las personas al retirarse de este ámbito, los lleva a sufrir consecuencias tanto físicas como emocionales.

En estudios médicos se ha encontrado que la pérdida de contacto entre los ancianos afecta su imagen de sí mismos. También se encontró que “la interacción social reducida o la desarticulación social están implicadas como factores etimológicos o contribuyentes en las enfermedades mentales de la vejez”². Entonces se puede decir que los episodios de depresión, sentimientos de abandono, hipocondría etc. son problemas que pueden ser consecuencia del aislamiento de este grupo social. Este aislamiento “puede atribuirse a la pérdida de relaciones de papeles principales, especialmente dentro de las esferas ocupacionales³, ya que el retiro no sólo está relacionado con la pérdida de un trabajo pagado si no con una pérdida de status, compañía, y cualquier otra satisfacción derivada del trabajo.⁴ Así que el mismo concepto que se tiene de las personas de la tercera edad de no ser capaces de llevar una vida independiente, y su aislamiento de la sociedad es lo que los vuelve dependientes.

En México no existen suficientes organizaciones o espacios que ofrezcan oportunidades a las personas pertenecientes a la Tercera edad. A pesar de que existen asilos, donde en su mayoría se alojan las personas que sufren de alguna deficiencia, y que instituciones como el INAPLEN (antes INSEN) y el DIF se encargan de promover actividades y

² Jacoby & Oppenheimer. Idem.(p.250).

³ Hoch & Zubin, Sicipatología de la Vejez, Ediciones Morata, Madrid: 1964. Pág. 243.

⁴ Jacoby & Oppenheimer. Idem. p.282.

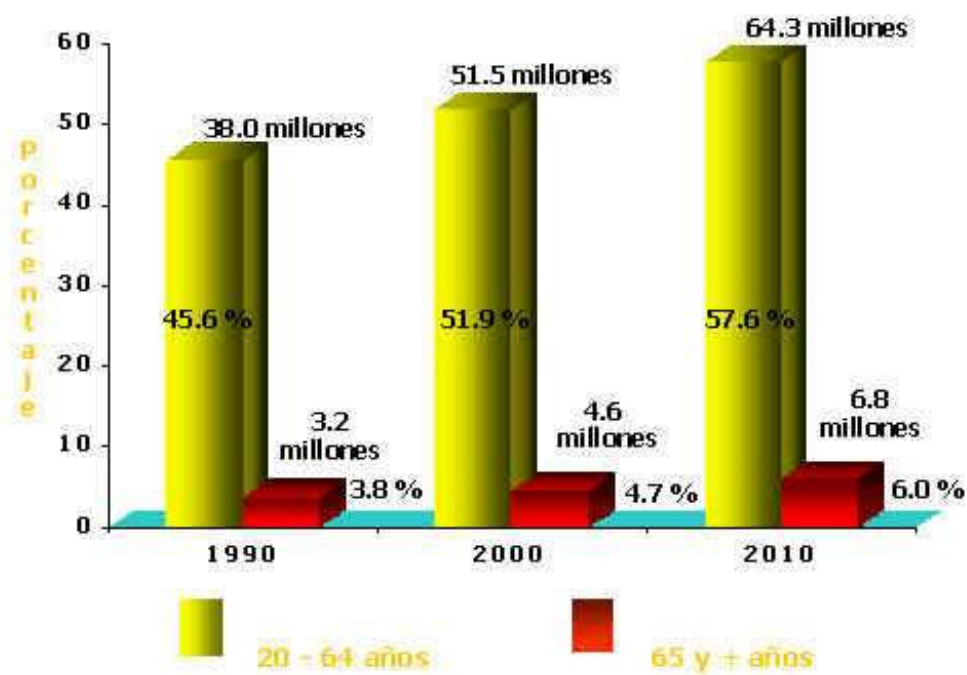
beneficios para los adultos en edad de plenitud, son pocos los espacios que se preocupan por mantenerlos activos.

Es importante reconsiderar las alternativas que se les están dando a estas personas pertenecientes a este grupo de edad ya que en todo el mundo el porcentaje de la población de adultos mayores esta en aumento, lo cual puede significar grandes problemas para la sociedad en un futuro si no se prevé. La ciudad de Puebla, al igual que el resto del país, no se encuentra preparada para el gran aumento de la población de la tercera edad en los años por venir. Las personas pertenecientes a este grupo, merecen servicios que les aseguren calidad de vida, un lugar que les ofrezca no sólo supervisión médica sino un lugar donde puedan ser productivos, demostrar su sabiduría y creatividad y los mantenga activos en la sociedad.

2.2 Envejecimiento Poblacional

Actualmente el mundo entero esta viviendo un envejecimiento poblacional. Aunque esta es una situación que ocurre en Europa desde hace ya varios años, para México este es un fenómeno nuevo. En la actualidad aproximadamente 5% de la población del país pertenece a la tercera edad que equivale a un poco más de 5 millones de habitantes. Para el 2010 se espera que haya incrementado a 6.8 millones, un 6% de la población, un crecimiento acelerado tomando en cuenta que en 1990 la población de adultos mayores era de solo 3.8% como se puede ver en la siguiente gráfica (gráfica 1). Esta “cifra se triplicará en los próximos 25 años hasta llegar a 17 millones el número de habitantes de la tercera edad en el año 2030 y a 32 millones en el año 2050.”⁵

⁵ Nueva Época .29 de octubre de 2001, Número 13. (p.6).

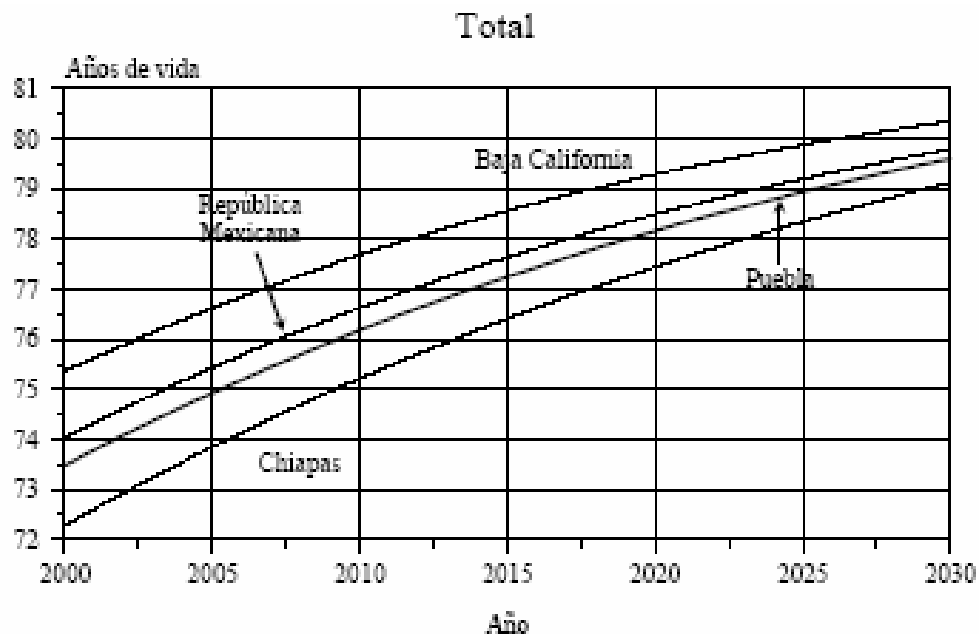


GRÁFICA 1: Porcentaje de población mexicana mayor de 20 años en México.

(BIOCEL: <http://biocelmexico.com/estmex.html>).

Con los avances en la medicina la esperanza de vida de las personas ha aumentado, lo que trae como consecuencia el crecimiento de la población de la tercera edad. De acuerdo a las proyecciones del Consejo Nacional de Población, “la esperanza de vida al nacimiento en Puebla (gráfica 2) aumentaría de 73.5 años en 2000 a 76.2 en 2010, 78.2 en 2020 y 79.6 años en 2030. El incremento de 6.1 años en la vida media de los habitantes de la entidad (6.2 años en hombres y 6.1 años en mujeres) sería superior al aumento de 5.8 años previsto para el total nacional (5.9 para hombres y 5.6 para mujeres).”⁶

⁶“Proyecciones de la población 2000-2030 municipales y por localidad” Consejo Nacional de Población. <http://www.conapo.gob.mx/estados/proyecciones/libros.zip>.



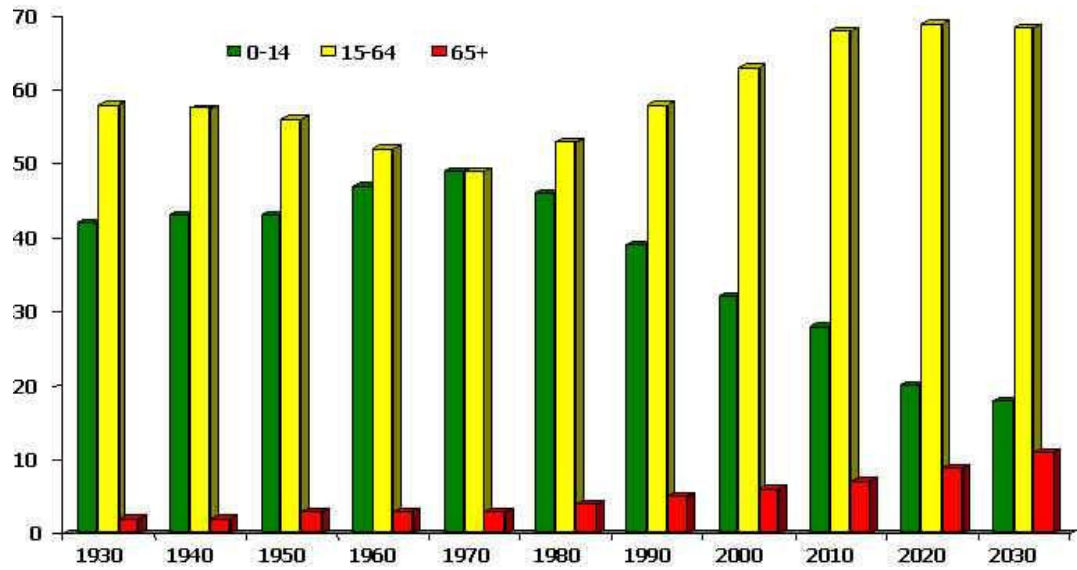
Fuente: estimaciones del Consejo Nacional de Población.

GRÁFICA 2: Esperanza de vida al nacimiento por total 2000-2030.

(CONAPO: <http://www.conapo.gob.mx/estados/proyecciones/libros.zip>).

Otro factor que influye en el crecimiento del porcentaje de de la población de la tercera edad, es que no sólo la población perteneciente a este grupo esta aumentando, sino que también existe un freno en el incremento de población, el grupo entre 0-14 años de edad esta disminuyendo (gráfica 3). “Las distintas velocidades de crecimiento de los diferentes grupos de edad traerán consigo una continua transformación de la pirámide de población.”⁷

⁷ CONAPO. Ídem.

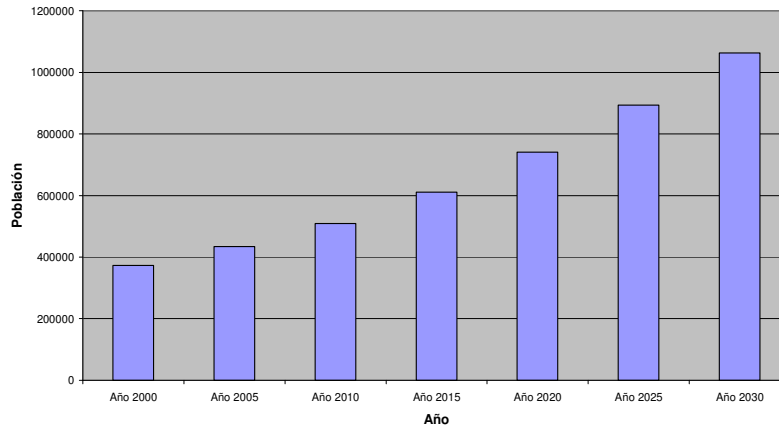


GRÁFICA 3: Alargamiento de vida promedio en México.

(BIOCEL: <http://biocelmexico.com/estmex.html>).

Tan sólo en la ciudad de Puebla la población de 60 años o más entre el 2000 y 2030 se calcula que aumentará de 372, 874 personas a 1, 063,101 personas (gráfica 4). Implicando que se van a necesitar cuando menos 3 veces más la cantidad de espacios dedicados a la Tercera Edad (esto si ya contara con los suficientes espacios para este sector de la población actualmente), un incremento en servicios de salud, y crear mas leyes que protejan y mejoren la calidad de vida de los adultos mayores.

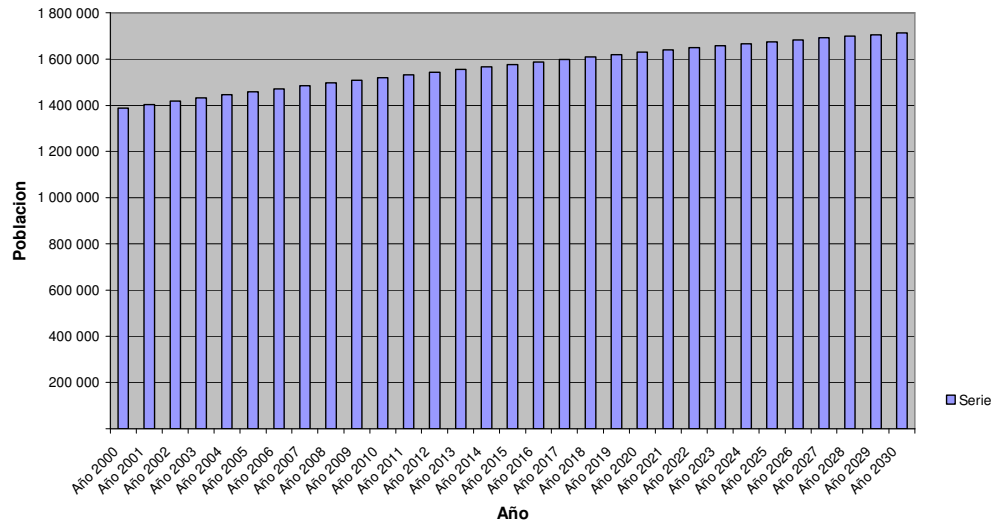
Población de 60 años y más en Puebla 2000-2030



GRÁFICA 4: Población de 60 años y más en la ciudad de Puebla para los años 2000-2030 (Elaboración propia. Estadísticas fuente: INEGI).

La población en el municipio de Puebla en los próximos años (gráfica 5) sigue aumentando aunque no con la rapidez que aumentan el número de personas de la tercera edad. Es por esto que el porcentaje de personas de la tercera edad en el municipio crece aceleradamente.

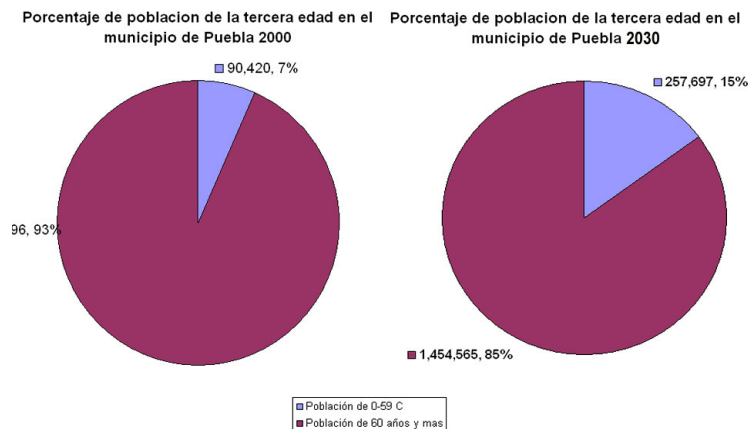
Proyección de población del Municipio de Puebla, 2002-2030



GRÁFICA 5: Proyección de población del Municipio de Puebla, 2002-2030.

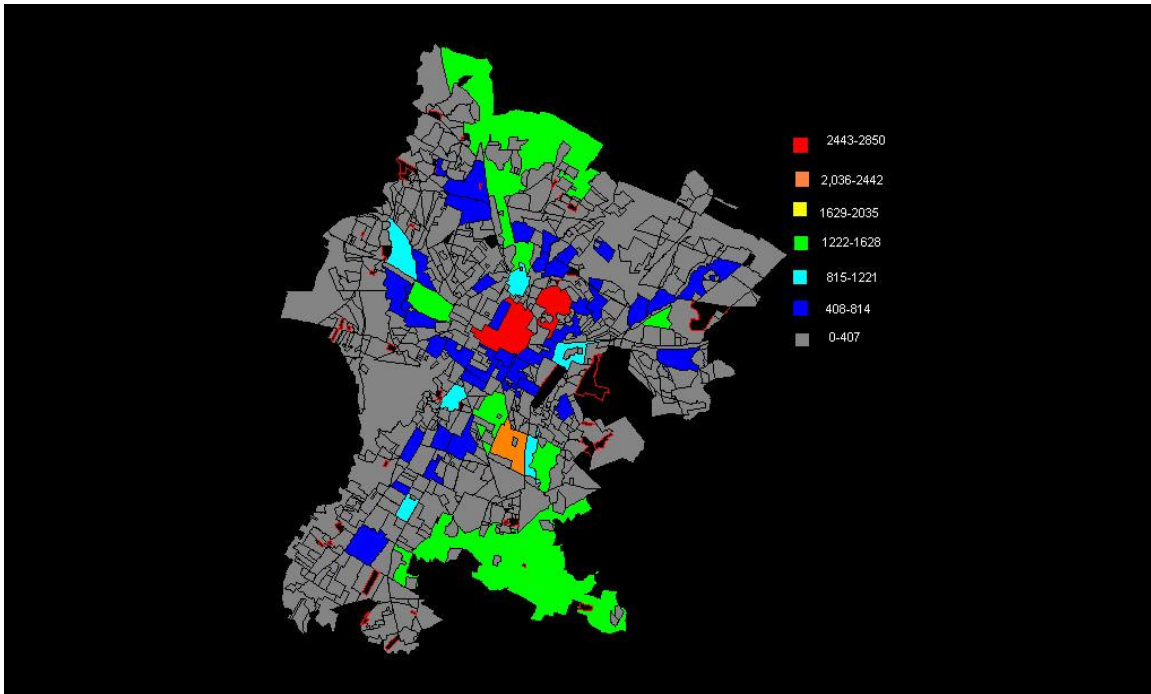
(Elaboración propia. Estadísticas fuente: INEGI).

Refiriéndose específicamente al Municipio de Puebla, actualmente el 6.1% de sus habitantes son mayores de 60 años lo que implicaría, considerando que la población de la tercera edad del municipio de Puebla creciera a la misma velocidad que toda la ciudad al 28.5% para el 2030, habría aproximadamente 257,697 adultos mayores, lo que sería un 15% de su población.



GRÁFICA 6: Porcentaje de población de la tercera edad en el Municipio de Puebla en el año 2000 y en el año 2030.
(Elaboración propia. Estadísticas fuente: INEGI).

Lo cual en la realidad sería un número mayor ya que como se puede notar en el mapa de la ciudad, la población mayor de 60 años por localidad urbana en la ciudad de Puebla (plano 6) una gran parte de la población es de la tercera edad y está concentrada en el área que conforma el Centro Histórico de la ciudad de Puebla.



PLANO 6: Población mayor de 60 años por localidad urbana en la ciudad de Puebla.

(INEGI. SCINCE por colonias - Censo de Población y Vivienda 2000. CDRom).

Como se puede notar por medio de estas estadísticas el Municipio de Puebla se encuentra en un proceso de envejecimiento poblacional. En tan sólo 30 años se triplicará la cantidad de adultos mayores en esta zona. Este va significar un cambio significativo en las funciones que abarca el municipio. Actualmente no se cuenta con los suficientes recursos para satisfacer las necesidades que una parte de la sociedad que hasta ahora en su mayoría ha sido considerada como inútil. Con el gran aumento de la población mayor de 60 años, desde la forma de ver a los adultos mayores hasta los servicios que ofrece el municipio deben cambiar.

2.3 El adulto mayor autosuficiente

Como mencionó María Rosa Márquez Cabrera en la 2ª Jornada de los derechos de los adultos mayores; “en la sociedad mexicana existen dos problemas que hay que atacar en torno a la población de adultos mayores. Por un lado la escasez de empleo y la marginación de la que es objeto el anciano, y por otro el maltrato y el desplazamiento de este grupo de las esferas de integración, como son la laboral, familiar, política, y cultural”⁸ Muchas veces se ha pensado que la jubilación aumenta la calidad de vida de la población ya que al llegar a cierta edad, casi siempre a los 60 o 65, necesita retirarse del ámbito laboral y descansar, sin embargo esta no es una opción. Para la población de esta edad, he incluso desde antes, es muy difícil conseguir oportunidades de trabajo por lo que tienen que conformarse con el poco dinero que reciben de sus pensiones, lo cual no es lo suficiente para llevar vidas independientes. En muchos casos la población de la tercera edad es marginada al ser considerada como inútil en la sociedad.

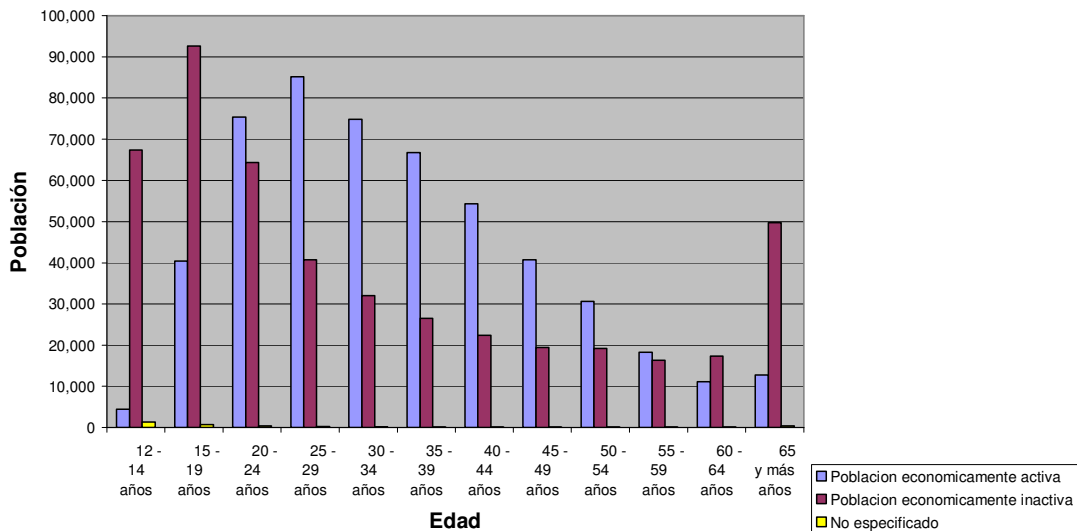
Para poder resolver estos problemas es necesario comenzar a ver a la población de la tercera edad desde un nuevo punto de vista. “Las exigencias de la vida moderna y la dinámica de las sociedades contemporáneas nos han colocado en una encrucijada de la cual no ha sido fácil salir; pues hoy se pone el énfasis en todo, menos en lo verdaderamente importante: las personas. El ser humano de hoy no se le valora, se le mide en términos de productividad y rendimiento, y en ese sentido resulta abominable observar con que facilidad éste puede ser desechado en cualquier momento”⁹. La sociedad poblana parece ver a los adultos mayores como no productivos o de bajo rendimiento. Es por esto que son desplazados de sus actividades en la sociedad por personas más jóvenes. “Así, el anciano representa ahora, en la familia, en los asilos, y en la sociedad, un elemento consumidor únicamente, es carga presupuestal.”¹⁰ En el Municipio de Puebla la mayor actividad económica se produce por gente joven, entre los 20 y 40 años siendo muy pocas las personas mayores de 60 años que siguen activas económicamente (gráfica 5).

⁸ Ma. Rosa Márquez Cabrera en la 2ª Jornada de los derechos de los adultos mayores.

⁹ Olvera.

¹⁰ Fernández. Idem. (p.20).

Distribución de la población del municipio de Puebla según condición de actividad económica y de ocupación



GRÁFICA 7: Distribución de la población del Municipio de Puebla según condición de actividad económica y de ocupación.

(Elaboración propia. Estadísticas fuente: INEGI).

En México es muy común que las personas al llegar a la etapa de la vejez terminen viviendo con los hijos, a diferencia de los ancianos en Europa o Estados Unidos que tienden a pasar esta etapa de sus vidas en casas de retiro o lejos de su familia. Esto se debe a la cultura de los latinos americanos de mantenerse siempre cerca de la familia. Sin embargo en varios casos el adulto mayor representa una carga para ésta.

Muchas veces al llegar a la etapa de la vida denominada “vejez” la persona pierde su dignidad. Ya que como menciona Fernández “vive discriminado por la sociedad y muchas veces humillado por la familia; su delito único es haberse hecho viejo”¹¹. Al no tener forma de participar en la sociedad, el adulto mayor termine encerrado en casa de los hijos, viviendo una vida solitaria y depresiva, ya que por la escasez de oportunidades hacia ellos, no se pueden soportar económicamente.

¹¹ Fernandez. Idem. (p.21).

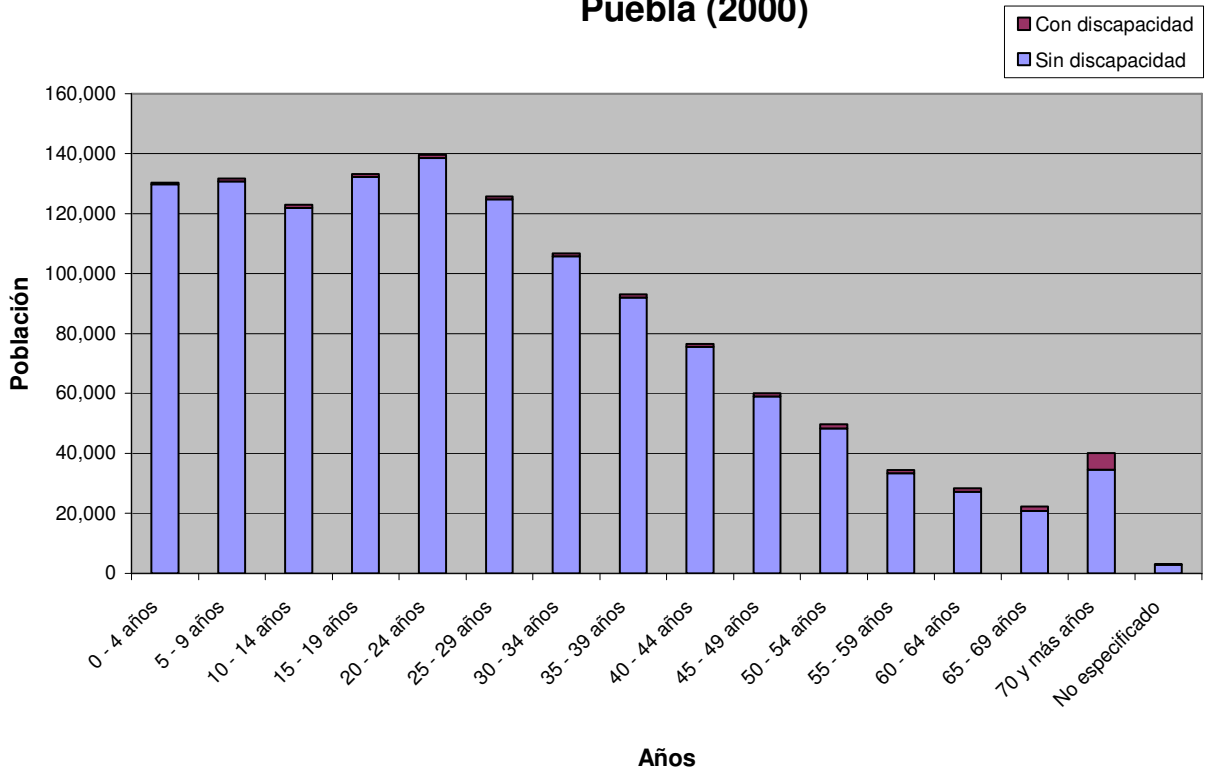
Sin embargo, esto no debería suceder en la sociedad mexicana, ya que “un gran porcentaje de este sector mantiene su capacidad, sus facultades y su deseo de participar, las personas que cumplen 60 o 65 años, no se encuentran limitados para desempeñar roles sociales productivos y creativos, debemos rescatar toda la experiencia de su vida y aprovechar la sabiduría que el tiempo les ha dejado y fortalecer así, la gran cadena generacional y responder con justicia a los esfuerzos que ellos han realizado en su vida para combatir la exclusión.”¹²

A través de la historia podemos encontrar figuras relevantes que se han realizado entre los 60 y 90 años de vida entre los que se encuentran Picasso, Victor Hugo, Cervantes, Miguel Ángel, Mao Tse-Tung, Winston, Churchill. Esto nos demuestra la capacidad del adulto en edad de plenitud de llevar a cabo roles importantes en la sociedad.

En Puebla según las estadísticas del Instituto Nacional de Estadística Geografía e Informática el mayor número de discapacidades encontradas en un grupo de edad son los mayores de 70 años (gráfica 7). Esto ha llevado a generalizar que la población de esta edad es normalmente discapacitada, sin embargo el número de discapacitados de la tercera edad representa menos del 20% de los adultos mayores (gráfica 8).

¹² Tercera Edad "Sigamos Activos Para Envejecer Bien".

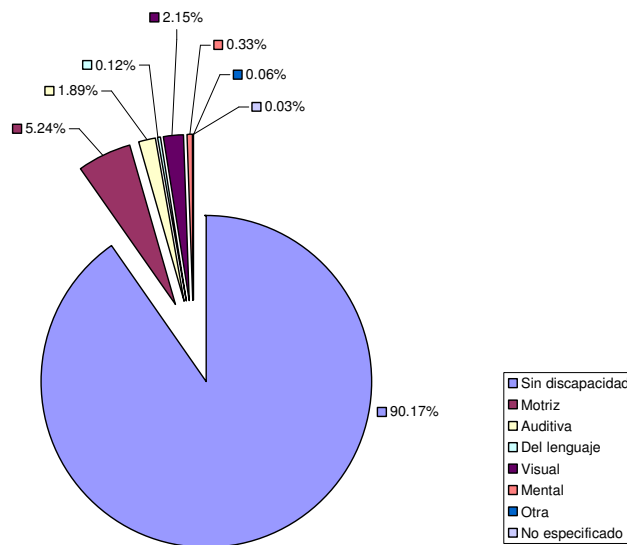
Condición de Discapacidad de la población del Municipio de Puebla (2000)



GRÁFICA 8: Condición de discapacidad de la población del Municipio de Puebla.

(Elaboración propia. Estadísticas fuente: INEGI).

De este 19.83% de los adultos mayores discapacitados el 5.24%, que es el tipo de discapacidad predominante, es motriz. Esta discapacidad que a pesar de tener algunas limitantes, no tiene porque volver a la persona completamente dependiente o inactiva.



Condicion de discapacidad de la poblacion de la tercera edad en el municipio de Puebla

GRÁFICA 9: Condición y tipo de discapacidad de la población de la tercera edad en el Municipio de Puebla.

(Elaboración propia. Estadísticas fuente: INEGI).

Lo importante cuando se habla de “los adultos en plenitud” se encuentra vinculado mentalmente hacia su capacidad para seguir llevando acabo funciones dentro de la sociedad. “Los adultos mayores conservan sus facultades mentales, siempre y cuando subsista en ellos el interés y la aplicación.”¹³ Al tener más oportunidades de trabajo se les abre la oportunidad de seguir siendo independientes, al poder soportarse económicamente por sí mismos.

3.4 Calidad de vida para los adultos mayores

Al irse incrementando la población de la tercera edad, también debe tratarse de que la calidad de vida que llevan los pertenecientes a este grupo no decaiga. Sin embargo

¹³ Idem.

entre más población adulta mayor exista, más difícil es el de contar con los suficientes servicios que contribuyan a llevar una buena calidad de vida. Ya, actualmente “la falta de acceso a servicios de salud, medicamentos, pensiones y espacios de recreación, ha convertido a los ancianos y ancianas de México en el grupo más relegado”¹⁴ Esto es alarmante, considerando el gran incremento de la población de la tercera edad en los años por venir, ya que si hoy en día, no se ha sabido satisfacer las necesidades de este grupo, ¿qué va a pasar cuando la cantidad de adultos mayores a satisfacer sea el triple? El reto de la sociedad actual es el de incrementar la calidad de vida del adulto mayor tomando en consideración el acelerado incremento de la población de los adultos mayores.

No existe una definición única cuando se habla sobre que es la calidad de vida. Sin embargo se puede decir que “la calidad de vida es en suma, una concatenación de hechos y efectos que tienen como resultado que nos sintamos felices y satisfechos acerca del desempeño de nuestra vida.”¹⁵ Algunos factores de gran importancia que determinan la calidad de vida de los adultos mayores son la longevidad de su vida, su salud, actividades que desarrolla y el espacio en el que vive que utiliza diariamente. Si estas actividades, se reducen a encontrarse encerrado dentro de las casas de sus hijos como es en la mayoría de los casos de los adultos mayores en México, no podemos decir que su calidad de vida sea óptima.

En México se han creado algunas instituciones dirigidas hacia el adulto mayor como son el IMSS, ISTE e ISSFAM, dedicadas “a la seguridad social que le garantice el

¹⁴ Martínez Martha. ADITAL. “Tercera Edad: Son ancianos y ancianas el grupo mas relegado en México. México, 11 de Julio 2003.

¹⁵ Marcellux Bosq. “Calidad de vida” la Página de Auto Ayuda de Marcellux Bosq <http://www.marcellux.8m.com/autoayuda/defcalidad.htm>.

derecho de protección de la salud, asistencia médica y los servicios necesarios para su bienestar, así como el otorgamiento de una pensión, previo cumplimiento de los requisitos legales para su disfrute”¹⁶.

El DIF Cuenta con Casas Hogar para Adultos Mayores que prestan “un conjunto de servicios asistenciales integrales, consistentes en albergue, alimentación, vestuario, esparcimiento y recreación, educación, atención médica, actividades culturales, asistencia jurídica, enlace laboral y ayudas económicas”¹⁷ Estas Casas Hogar también funcionan como Centros de día; sin embargo, solo existen 2 de estas casas en el DF, una en Cuernavaca, Morelia y una en Oaxaca, Oaxaca.

El IMSS cuenta con pequeños “Centros de día para pensionados y jubilados” cada uno enfocándose en diverso tipo de actividades como son deportivas y culturales.¹⁸

También se creó el INAPLEN (antes INSEN), Instituto Nacional de Adultos en Plenitud, que “tiene como misión establecer, normar y coordinar la excelencia en programas sociales y asistenciales en el contexto de políticas de desarrollo social, para los adultos en edad de plenitud, que sustenten y fortalezcan su bienestar y calidad de vida en los distintos ámbitos de participación. Proporciona múltiples servicios e impulsa los tres ejes estratégicos: transmisión de valores, salud y empleo; asimismo busca el cumplimiento de los requisitos de elegibilidad y el establecimiento de acciones de beneficio social enmarcadas dentro de la disciplina gerontológica.”¹⁹

¹⁶ Los Derechos de las Personas de la Tercera Edad en Materia de Seguridad Social, Procuración y Administración de Justicia.

¹⁷ DIF “Casas Hogar para Adultos Mayores”
<http://www.dif.gob.mx/grupos/ancianos/centromayores.html>.

¹⁸ Entrevista al Director de Centro de día para pensionados y jubilados del IMSS de San José, por autor. Nov. 2004.

¹⁹ “Adultos en Plenitud” <http://www.sanandrescholulapuebla.net/adultosdif.htm>.

Finalmente en el 2002 se creó el INAPAM- Instituto Nacional de las Personas Adultas Mayores cuyos “objetivos son proteger, atender, ayudar y orientar a las personas de la tercera edad, así como conocer y analizar su problemática para encontrar soluciones adecuadas.”²⁰ El INAPAM coordina Clubes de la tercera edad también conocidos como Centros de Día que “atienden a personas de 60 años y más, quienes realizan actividades sociales, educativas, culturales, artísticas, recreativas, deportivas y productivas en talleres de manualidades, artesanías y oficios, con lo que se fomenta su organización e intervención en la solución de sus problemas, además de propiciar su permanencia en la comunidad.”²¹ Sin embargo, el número de clubes en la Ciudad de Puebla es solamente 23 (Anexo 2) lo que satisface las necesidades de sólo 2,314 adultos mayores. Lo cual no representa ni el 1% de la población adulta mayor existente en esta ciudad.

Otro esfuerzo hecho para preservar la calidad de vida del adulto en plenitud ha sido la creación de reglamentos a cumplir por los espacios que prestan servicios a esta parte de la sociedad. Entre estas normas se encuentran: la Norma Oficial Mexicana que establece los requisitos arquitectónicos para facilitar el acceso, tránsito y permanencia de los discapacitados a los establecimientos de atención médica del sistema nacional de salud. (Anexo 3); Norma SEDESOL para Casa Hogar para Ancianos (Anexo 2) y Norma Oficial Mexicana NOM-167-SSA1-1997- Para la prestación de servicios de asistencia social para menores y adultos mayores. (Anexo 3).

A pesar de los grandes esfuerzos que están haciendo estas instituciones por mejorar la calidad de vida de la población de la tercera edad proporcionándoles espacios de recreación y promoviendo el trabajo para los adultos mayores, los servicios que estos ofrecen no son los suficientes para la cantidad de adultos mayores que hay en la ciudad

²⁰ “Instituto Nacional de las Personas Adultas Mayores.” <http://www.inapam.gob.mx/inapam/quees.htm>.

²¹ “Clubes de la Tercera Edad” <http://www.inapam.gob.mx/inapam/servicios.htm>.

de Puebla, y menos con el gran envejecimiento poblacional que se esta presentando. Por estas razones, es que se necesita crear más espacios dedicados a mejorar la calidad de vida de los adultos en plenitud, lo que sustenta la idea de adecuar edificios en obsolescencia dentro del centro histórico, como Estancias de la Tercera Edad.

3.5 Espacios para el adulto mayor en México

Al referirse a Estancia de Adultos en Plenitud, se esta hablando de un espacio que actúe como ‘Club de la Tercera Edad’ o ‘Centro de día’ y permita la supervisión médica y cuidado para aquellos que lo requieren . No obstante, no existe ninguna norma que establezca lo que un espacio así requiere. Según la Norma Oficial Mexicana NOM-167-SSA1-1997- Para la prestación de servicios de asistencia social para menores y adultos mayores creada por la Secretaria de Salud, ‘Centro de Día’ se le llama “al establecimiento público, social o privado que proporciona alternativas a los adultos mayores para la ocupación creativa y productiva del tiempo libre mediante actividades culturales, deportivas, recreativas y de estímulo, donde se promueve tanto la dignificación de esta etapa de la vida, como la promoción y auto-cuidado de la salud.”²², Los centros de día son de atención diurna e intentan resolver “la situación de pasividad y aislamiento y la capacidad productiva, desarrollando actividades de carácter psicosocial, recreativo, cultural, laborterapéutico y asistencial, respetando las características personales del concurrente.”²³

²² Secretaria de Salud. Norma Oficial Mexicana NOM-167-SSA1-1997- Para la prestación de servicios de asistencia social para menores y adultos mayores. Art. 4.9.

²³ Frank, Eduardo “Centros de día” <http://www.portaltercera.com.ar/sections.php?op=viewarticle&artid>

Sin embargo, en qué espacios, estas actividades deben ser efectuadas; no está establecido. Para la creación de una Estancia de Adultos en Plenitud deben considerarse las normas para Casas Hogar, para espacios para discapacitados y para la prestación de servicios de asistencia social para adultos mayores, como las necesidades físicas, psicológicas, recreativas y culturales del adulto mayor, lo que determinará las directrices del diseño y del programa de actividades dentro del proyecto.

Según estas características se puede decir que la ubicación recomendable para un Establecimiento de Asistencia Social de este tipo es dentro del uso de suelo habitacional, en un subcentro urbano sobre una calle local o principal. Los requerimientos de infraestructura y servicios son: Agua Potable, drenaje, energía eléctrica, alumbrado público, teléfono, pavimentación, recolección de basura y transporte público. Finalmente para obtener un primer programa arquitectónico se piensa en sus componentes arquitectónicos mínimos, basados en las normas de casa hogar para atender a 35 Adultos en plenitud serían:

Gobierno	(Total: 121m ²)
-Vestíbulo, Recepción, (incluyendo sala de estar).	80 m ²
-Administración (incluyendo archivo y coordinaciones técnicas, archivo y computo)	41m ²
Área Recreativa	(Total: 153m ²)
-Taller (artes plásticas, costura y bordado)	36m ²
- Salón de cantos y juegos	45m ²
-Servicios (sala lectura/ espacio meditación)	72m ²
Area Labor-terapéutica	(Total: 108m ²)
- Sala conferencias	36m ²

- Salón/taller	36m ²
Servicios Médicos	(Total: 31m ²)
- Enfermería	31m ²
Servicios Generales	(Total: 220m ²)
- Baños y vestidores	40m ²
- Comedor	150m ²
- Área de mantenimiento	15m ²
- Almacén de recursos naturales	15m ²
Circulaciones (15%)	84.15m ²
Estacionamiento para 10 carros:	220m ²
Superficie construida cubierta	561m ²

Coefficiente de Ocupación del Suelo: 48%

Coefficiente de Utilización del Suelo: 48%

Capacidad de atención: 35 adultos en Plenitud

Población Atendida: 1519 habitantes en Fraccionamiento

Por otra parte, mejorar la calidad de vida de la tercera edad por medio de espacios no es posible sólo con cumplir ciertas normas. “La existencia de una normativa respecto al hábitat de la Tercera Edad, en su perspectiva dimensional y especialmente la referida a las barreras arquitectónicas, puede inducir a creer que con su cumplimiento ya se consigue el objetivo de calidad suficiente que, en muchos aspectos, resulta imposible regular.”²⁴ Se necesitan crear espacios que realmente consideren las necesidades del adulto mayor físicas, emocionales y funcionales.

²⁴ “Acerca del Habitat de la Tercera Edad” <http://www.siiis.net/docs/habitat.doc>.

La arquitectura de la tercera edad en México, se ha concentrado en el diseño de asilos, residencias de retiro, y centros geriátricos. Los que hasta ahora no han sabido satisfacer las necesidades de la mayoría de los adultos en plenitud.

Un asilo “busca cubrir las necesidades de los residentes, brindándoles un dormitorio, atención médica, alimentación, aseo de su ropa, atención ocupacional y orientación geriátrica.”²⁵ De esta manera, los estudios han demostrado que los asilos a pesar de haber mejorado la calidad de vida de algunos adultos mayores al proporcionarles un lugar donde vivir, estos no han sabido satisfacer las necesidades emocionales de los asilados satisfactoriamente. “Al hacer la entrevista entre los asilados mayores de 55 años, sobre si se sentían ‘tristes’ o ‘felices’ y hallar la respuesta de ‘infelicidad’ en un 92%, se piensa, en que su vejez en si, les da un a especie de desdicha, de angustia, soledad. Y que su padecimiento principal, no es físico sino moral.”²⁶

Por otro lado, los centros geriátricos atienden a “personas mayores, dependientes que padecen de una o más enfermedades físicas crónicas, que pueden ser degenerativas y/o progresivas”²⁷. Es decir que estos lugares solamente atienden a las personas de la tercera edad que por culpa de alguna enfermedad no pueden llevar a cabo una vida independiente.

Finalmente las residencias son lugares donde el adulto en plenitud puede pasar los días después de su jubilación en un lugar placentero donde encuentran espacio para

²⁵ “Asilos, una opcion”. Nueva Identidad-Comunicación e información de la mujer. 28 de Agosto 2001. <http://www.cimac.org.mx/noticias/semanal01/s01080404.html>.

²⁶ Fernández, Aurora. Algunos Aspectos del Anciano Asilado en la ciudad de México. Tesis Profesional. Universidad Nacional Autónoma de México. Escuela Nacional de Ciencias Políticas y Sociales. México: 1963.

²⁷ “Centro gearartrico” <http://www.prodigyweb.net.mx/link99/i5-preguntas-frecuentes.htm>

rehabilitación, terapia ocupacional, cafeterías, enfermerías, cocina, capillas etc. Sin embargo, los costos de este tipo de residencia son normalmente altos y estas no son muy comunes en nuestro país. Es así que el tipo de arquitectura para los adultos mayores que se ha creado hasta ahora no ha sido muy variada.

Ya que un espacio como el que se pretende proyectar como “Estancia para Adultos en Plenitud” que consideran al adulto mayor como para autosuficiente, es un concepto reciente en nuestra sociedad y no existe un patrón determinado para seguir su construcción, por lo que es necesario tomar en consideración casos análogos tanto en México como en el extranjero donde se pueda hacer una comparación para saber que es lo que se esta haciendo en la actualidad para tratar de solucionar este tipo de problema.

“La arquitectura puede, y debe, ayudar a generar ámbitos estimulantes de la actividad física y mental, también en la vejez, apoyando y espoleando la curiosidad y la fruición en el aprovechamiento más pleno posible de nuestras aptitudes.”²⁸ Por esta razón, una “Estancia para Adultos en Plenitud” debe diseñarse de acuerdo a las necesidades del adulto mayor tomando en consideración tanto su independencia como sus capacidades e incapacidades y considerando que este al igual que el resto de las personas es receptivo de lo estético y funcional que lo rodea.

3.6 Casos Análogos en el extranjero

Entre lo que los espacios que se están proponiendo actualmente para las personas de la Tercera edad en varias partes del mundo se encuentran:

²⁸ Idem.

- **Adult Day Care centers** - Estados Unidos
- **Senior clubs**- Estados Unidos y Australia
- **Centros de día**- Portugal y España

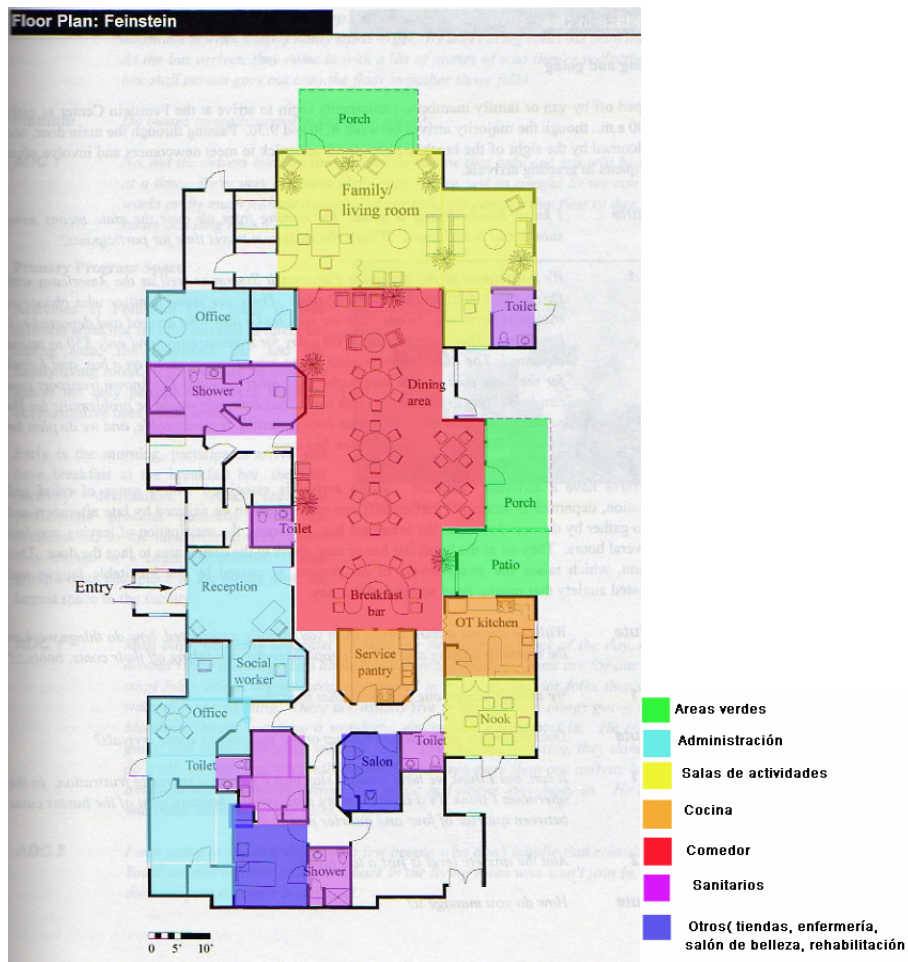
Cada uno de estos trabaja bajo un concepto diferente no obstante siempre tratan de mejorar la calidad de vida de los Adultos en Plenitud.

Los Centros de Cuidado Diurno para Adultos (Adult Day Care centers) han estado emergiendo en Estados Unidos como instituciones de cuidado para los adultos mayores. Éstos comparados con el costo económico y social de los asilos y el cuidado en casa, son una idea innovadora. Sin embargo, como una nueva y única institución social, el cuidado diurno para adultos todavía necesita de ser bien definido. Como resultado estos centros se encuentran en una variedad de tipos de inmuebles, desde edificios construidos con este propósito hasta viviendas, asilos y sótanos de iglesias remodelados.²⁹

Entre los Centros de cuidado diurno existentes actualmente se encuentran: Feinstein, Caring Place y Shepherd house (Para ver más información de sobre estos 3 centros y otros ver Tabla de comparación en el Anexo 6).

Louis Feinstein Alzheimer's Center :

²⁹ Institute of Aging and Environment, Designing a Better Day- Adult Day Centers Comparative Case Studies. University of Wisconsin – Escuela de Arquitectura y Diseño Urbano.



PLANO 7: Centro Feinstein

El centro Feinstein cuenta con áreas verdes, administración salas de actividades, cocinas, área administrativa, sanitarios y salón de belleza. Todo esto dentro de un área de 1900m², cumpliendo las necesidades de 45 a 50 usuarios con Alzheimer bajo la supervisión de 21 empleados.

Características Principales:

- * Diferentes espacios para diversas actividades.
- * Independencia y dignidad.
- * Enfoque en el individuo.
- * Crear un ambiente hogareño, limpio y seguro.

* Servicio médico, servicio social, terapia con animales, reminiscencia.

Materiales y Mobiliario:

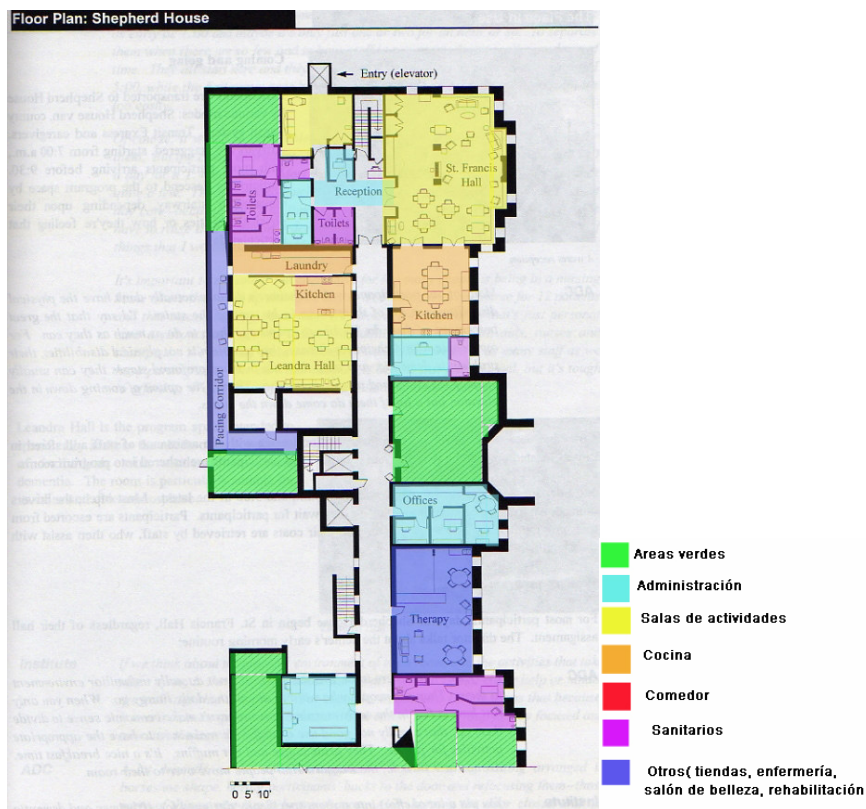
* Puertas de vidrio con perfiles de madera.

* Color blanco.

* Azulejo en piso y muros de baño.

* Barra de desayuno en forma de “U” que permite la supervisión de aquellos que necesitan ayuda para comer.

Shepherd House:



PLANO 8: Shepherd House

El centro Shepherd House se encuentra ubicado en el antiguo sótano de un convento, ocupando un área de 1840 m². Este cumple con las necesidades de 48 a 50 usuarios bajo la supervisión de 28 empleados. A diferencia del centro Feinstein este utiliza el área de actividades y comedor como uno mismo y como aspectos adicionales cuenta con un área terapéutica y un pasillo de rehabilitación. Este enfoca en atender a ancianos de edad avanzada que sufren de enfermedades físicas crónicas y demencia moderada.

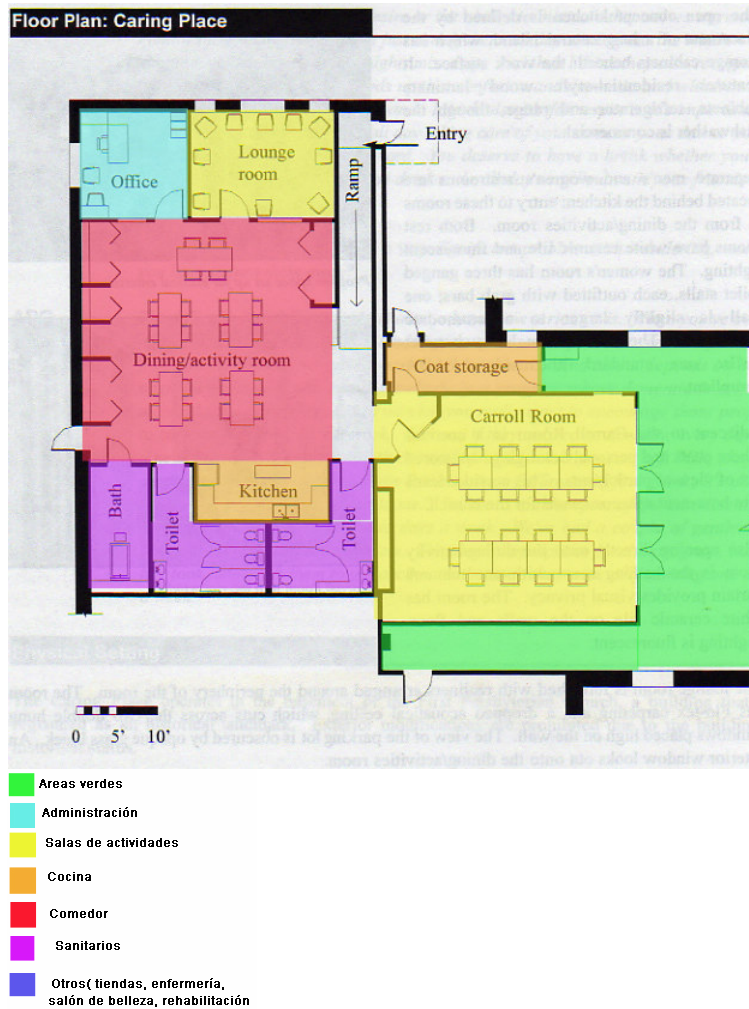
Características principales:

- * Ofrece aperitivo y comida, actividades programadas (ejercicio, relatar historias, manualidades y música).
- * Misa.
- * Cuidado de salud (según necesidades).
- * Cuidado personal (Baños, medicamentos, etc.)..
- * Terapia física / ocupacional.

Materiales y Mobiliario:

- * Presencia de elevador.
- * Piso de parquet tratado para eliminar reflejos.
- * Piso vinílico en cocina y comedores.
- * Sillas y sillones.

Caring Place:



PLANO 9: Caring Place

El centro Caring Place es de dimensiones más pequeñas que los anteriores sin embargo, también cuenta con salas de actividades, áreas verdes, cocina, sanitarios, área de administración y comedor. En un área de 795m² en el sótano de una iglesia, éste cumple con las necesidades de 20 a 22 usuarios bajo la supervisión de 8 empleados. Este centro se especializa en el cuidado de usuarios con demencia, mayores de 50 años que puedan ser transferidos de una silla de ruedas con la ayuda de dos personas, que no sufran de incontinencia y no constituyan un peligro para ellos mismos.

Características principales del programa:

- * Adaptarse a las necesidades de cada participante.
- * Comedor se utiliza como área de actividades.
- * Cocina abierta.

Materiales y Mobiliario:

- * Mesas y sillas de madera
- * Luz fluorescente
- * piso vinílico
- * equipado con barras
- * Asientos reclinables
- * Loza acústica.

Los **Centros de Día**, que han aparecido en Europa por su parte son para personas menos dependientes que las que asisten a los Day Care Centers en Estados Unidos. En ellos lo que se ofrece es más bien un lugar de convivencia donde los Adultos en Edad de Plenitud puedan pasar el día con otras personas de su edad. Un ejemplo de estos Centros de Días encontrado en Feijo, Portugal, es el Centro Socio-Cultural de Apoyo a la tercera edad diseñado por los arquitectos Nuno Ladeiro y Rafael Arziel.

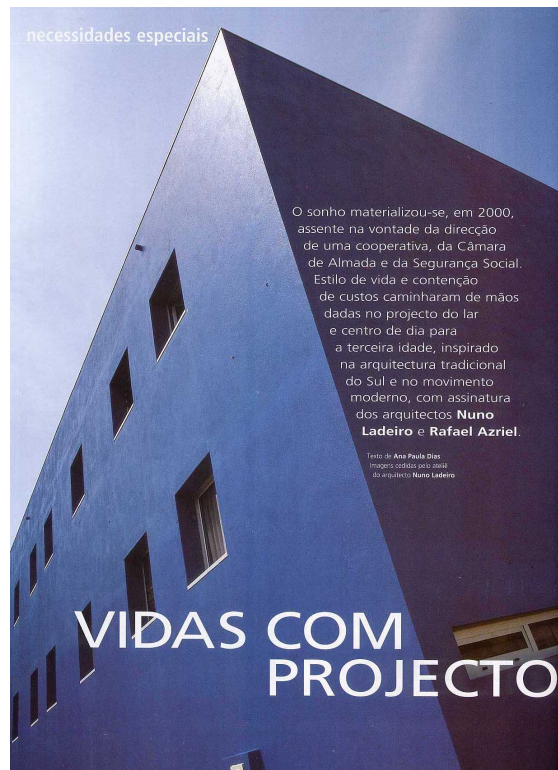


FOTO 15: Centro de día para la Tercer Edad inspirado en la arquitectura tradicional del Sur y en el movimiento moderno.

(Nuno Ladeiro “Vidas Com Projecto” Revista Arquitectura e Vida Julio 2004).



FOTO 16: Bloque de áreas sociales.

(Nuno Ladeiro “Vidas Com Projecto” Revista Arquitectura e Vida Julio 2004).

Este Centro cuenta con 3,000 m². El cual, tiene una capacidad para 50 usuarios de centro de día y 34 residentes. Entre los espacios de centro de día se encuentran áreas de convivencia y una enfermería con dos cuartos con 2 camas para usuarios graves.

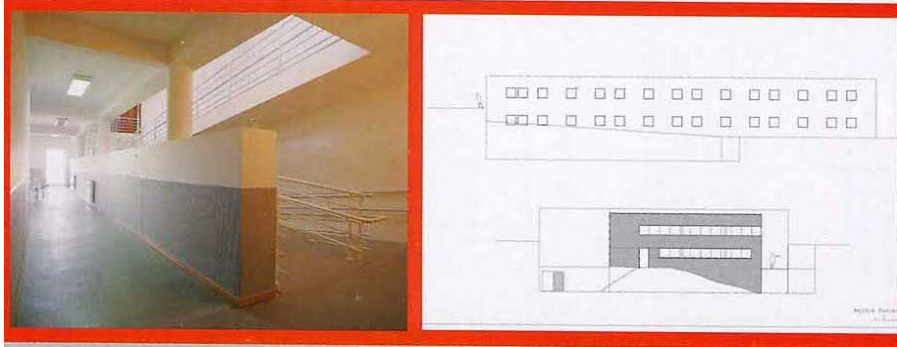


FOTO 17: Rampas y luz dentro del centro de día.

(Nuno Ladeiro “Vidas Com Projecto” Revista Arquitectura e Vida Julio 2004).

Características principales:

- Crear espacios funcionales de reunión donde se unan comodidad y cuidados de salud.
- Privilegiar las áreas sociales.
- Ausencia de barreras arquitectónicas.

Los arquitectos Ladeiro y Azriel por medio de los colores utilizados intentan crear un lugar yendo de vida y alegría, mientras que estos también sirven para separar las zonas privadas de las públicas. Las zonas privadas, como administración, sectores de logística e instalaciones sanitarias se definen por el bloque azul que se prolonga hacia la zona de cuartos. Mientras que las áreas sociales, cocina, sala de convivió, gabinete medico, talleres, oficinas, lavandería, bodega y garaje se caracterizan por estar ubicadas en el cuerpo rojo.

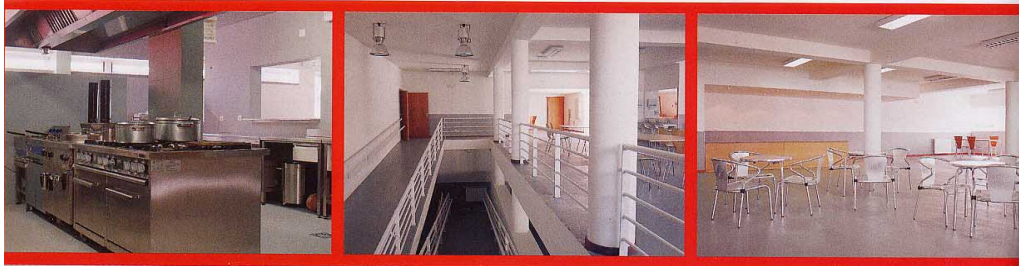


FOTO 18: Lo importante dentro de este centro es privilegiar las áreas sociales.

(Nuno Ladeiro “Vidas Com Projecto” Revista Arquitectura e Vida Julio 2004).

Materiales y Mobiliario:

- * Entre los materiales y mobiliario de este centro el color predominante en el interior es el blanco,
- * Luz fluorescente.
- * Piso Vinílico.

Finalmente Los Senior Clubs que pueden encontrarse en Australia o Estados Unidos, son muy parecidos a los “Clubs de la Tercera Edad” de México. Estos son lugares donde se organizan actividades deportivas, viajes, juegos de mesa, actividades como baile, y eventos especiales. Todas estas actividades son organizadas por los propios participantes y no cuentan con un edificio específico para realizar estas actividades, más bien requieren de un centro de reunión de donde partir a realizar las diversas actividades. Son enfocados en lo regular para los habitantes de una zona. En el caso de México estas actividades muchas veces se realizan en edificios prestados como en ciertas escuelas durante la tarde.

Los Centros de Cuidado Diurno, los Centros de Día y los Senior Clubs de la Tercera Edad son espacios dedicados a mejorar la calidad de vida del Adulto Mayor. Mientras Los Centros de Cuidado Diurno pretenden supervisar a los adultos en plenitud que por su avanzada edad sufren de alguna enfermedad cognitiva, dándoles la oportunidad de seguir siendo independientes y mantenerse activos, los Centros de Día en Portugal son más bien lugares de convivencia donde las personas de la tercera edad tienen la oportunidad de socializar con personas de su edad. Finalmente los Senior Clubs son organizaciones cuyas actividades se organizan por sus propios miembros y promueven el deporte, la cultura, los viajes etc. Son actividades para el entretenimiento de este sector de la población.

Todos estos aspectos son importantes cuando se pretende crear opciones para los Adultos en Plenitud. Cada persona adulta mayor tiene diversas necesidades y a pesar de que es muy difícil satisfacer las necesidades de todos; es importante crear opciones para la mayoría. En el caso de la ciudad de Puebla, estas opciones para el Adulto Mayor son casi inexistentes; es por eso que al intentar crear espacios para ellos lo mejor es empezar con espacios que reúnan una serie de cualidades como las arriba mencionadas para comenzar a satisfacer a este sector de la población. Una vez identificado que tipo de aspectos son los que tienen más demanda se puede proseguir en crear más espacios que se enfoquen en estas cualidades, ya que con el acelerado envejecimiento poblacional que se aproxima el número de espacios para adultos en plenitud va a necesitar seguir creciendo.