



El impacto de la migración en las dinámicas culturales, sociales y arquitectónicas dentro del contexto rural de San Martín Totoltepec

Universidad de las Américas Puebla
Susana Xiomara Delgado Ramírez

UNIVERSIDAD DE LAS AMÉRICAS PUEBLA

Escuela de Artes y Humanidades
Departamento de Arquitectura

UDLAP®

El impacto de la migración en las dinámicas culturales, sociales y arquitectónicas dentro del contexto rural de San Martín Totoltepec.

Tesis que, para completar los requisitos del Programa de Honores presenta la estudiante:
Susana Xiomara Delgado Ramírez

Director de Tesis
Eduardo Gutiérrez Juárez

Presidente de Tesis
Melissa Schumacher González

Secretario de Tesis
Eric Omar Camarena Martínez

San Andrés Cholula, Puebla. 16 de mayo de 2023

Agradecimientos

A mis papás, Susana y Armando, por todo el esfuerzo y sacrificio que han realizado a lo largo de estos años, por cumplir mis sueños y festejar mis logros, por todo el amor que depositan en mi corazón.

A Jorge, Minerva y Kira, por su apoyo incondicional, por los buenos y los malos momentos, por las risas y las lágrimas, por estar a mi lado día con día.

A mis amigos, porque sin ustedes, no hubiera sido tan divertido. Gracias por los consejos, las lágrimas y las risas. A mis maestros, por la sabiduría, la paciencia y el cariño con el que enseñan día con día. Gracias por llenar mi corazón de sabiduría y amistad.

Los llevo en mi corazón siempre.

Índice

Resumen	4
Introducción	5
Objetivos	6
Capítulo 1:	7
Migración México y Estados Unidos	
Capítulo 2:	14
Identidad, afectación de las dinámicas sociales, ciudades de paso y arquitectura de remesas en México.	
Capítulo 3:	20
Análisis de la transformación y la construcción de la vivienda en el municipio de San Martín Totoltepec.	
Capítulo 4:	26
Propuesta de vivienda modelo para migrantes en San Martín Totoltepec.	
Conclusiones y recomendaciones	40
Bibliografía	41
Anexos:	
Anexo 1: Rem Koolhaas: Identidad y Cultura en Nueva York	44
Anexo 2: Identidad, cultura y urbanización de Los Ángeles, California	52
Anexo 3: Entrevistas a migrantes en Estados Unidos	58
Anexo 4: Planimetría	62

Resumen

El objetivo de esta investigación es realizar un análisis del municipio de San Martín Totoltepec, lugar que pertenece a la región V Valle de Atlixco y Matamoros del estado de Puebla y en el cual se desarrollará el proyecto modelo de vivienda para una persona migrante. Primero, se analizará el impacto de los procesos migratorios del municipio en la arquitectura local, convirtiéndola en arquitectura de remesas y afectando la imagen rural del espacio y la tipología de vivienda tradicional. Este análisis resulta en la distinción de las casas pertenecientes al concepto “arquitectura de remesas” de las viviendas que responden a una dinámica rural tradicional a través de características que son apoyadas por fotografías tomadas en San Martín Totoltepec.

De igual manera, se analizó el valor que representa para el migrante y para la población, la construcción de estas casas, pues más allá de satisfacer las necesidades básicas de una vivienda, el tipo de construcción y el diseño de las casas, es el deseo de mostrar a sus familias y a la localidad, que la meta de migrar hacia Estados Unidos ha sido cumplida, que se ha mejorado la calidad de vida y que el sacrificio de dejar su lugar de origen y a sus familias en busca de mejores condiciones, ha valido la pena.

Introducción

El propósito de esta investigación es identificar los procesos migratorios como causas y consecuencias de la alteración de dinámicas, sociales, culturales y arquitectónicas en las comunidades rurales.

Se pretende demostrar que la arquitectura de remesas en las comunidades rurales está relacionada directamente con los procesos migratorios que los migrantes enfrentan a lo largo de su vida en Estados Unidos. Estos procesos migratorios están influenciados por el deseo de mejorar la calidad de vida de estas personas.

Uno de los mayores objetivos de la migración es satisfacer las necesidades básicas de la familia, ya sea cuando esta se encuentra en la localidad de origen a través de remesas hacia estas comunidades o cuando la familia completa atraviesa por el proceso migratorio en conjunto.

En esta investigación se realiza un análisis sobre el proceso migratorio que afecta a miles de personas cada año, las dificultades que atraviesan los migrantes, las condiciones que los obligan a dejar sus lugares de origen, el proceso de transición cultural y el impacto de este proceso en la tipología de la vivienda en las comunidades rurales.

Objetivos

- Conocer y analizar profundamente las razones por las cuales las personas emigran de México a Estados Unidos.
- Entender y analizar las dinámicas de interacción en las nuevas ciudades de residencia de los migrantes.
- Identificar la forma de vida de los migrantes: vivienda, alimentación y entretenimiento y en la forma en la cual son influenciadas y transformadas gracias a los procesos migratorios.
- Identificar la forma de vida de los migrantes, hacer un análisis a nivel arquitectónico y descriptivo sobre la morfología de la vivienda en sus lugares de origen.
- Hacer una comparación sobre las dinámicas sociales en los lugares de origen de los migrantes (San Martín Totoltepec, Puebla).
- Identificar el fenómeno arquitectónico y el impacto de las remesas en la imagen rural de San Martín Totoltepec.
- Analizar el impacto de esta tipología arquitectónica en la vida cotidiana de las personas que residen en esta comunidad en Puebla.

Capítulo 1: Migración México y Estados Unidos

A lo largo de este capítulo, se hará un análisis sobre el proceso migratorio que afecta a miles de personas cada año, los procesos que atraviesan los migrantes, las condiciones que los obligan a dejar sus lugares de origen, el proceso de transición cultural y la huella de este proceso en la tipología de la vivienda en sus lugares de origen.

Según la Comisión Económica para América Latina y el Caribe, “La migración es el cambio de residencia que implica el traspaso de algún límite geográfico u administrativo debidamente definida. Si el límite que se cruza es de carácter internacional, la migración pasa a denominarse “migración internacional”. Si el límite que se atraviesa corresponde a algún tipo de demarcación debidamente reconocida dentro de un país, la migración pasa denominarse “migración interna”.

La migración es un fenómeno social que ha existido desde hace miles de años y ha formado parte de la evolución del hombre y la creación de sociedades, el traslado de personas de un lugar a otro en busca de alimento y refugio es un proceso que ha sido estudiado durante décadas, pues ayuda a entender las dinámicas sociales y culturales de una región determinada. Este proceso ha evolucionado hasta la actualidad, de modo que hoy en día, la ONU afirma que, hasta junio del 2019, el número de migrantes internacionales era de 272 millones de personas, aunque esta cifra puede variar debido a que no existe un registro exacto

acerca de la migración ilegal, este aproximado de personas nos ayuda a entender el panorama mundial sobre la migración.

La razón principal por la cual las personas emigran es por la búsqueda de mejores oportunidades laborales con el fin de obtener una mejor calidad de vida para ellos o para sus familias, aunque muchos de ellos lo hacen desde una posición privilegiada y con total disposición de recursos y respaldo hacia sus derechos, la mayoría de los migrantes lo hacen por otras razones que son explicadas a continuación.



Figura 1. © Arath Santos (2022) Collage de Migración

Las causas de la migración son diversas y muchas de estas han sido ocasionadas por los procesos de globalización alrededor del mundo, antes de justificar la globalización como causante de los procesos migratorios, Muñoz (2002) clasifica el concepto de globalización en tres visiones:

1. La sociocultural. Está vinculada a la generalización internacional de ciertos valores y pautas culturales, cuyo origen se puede encontrar en el mundo occidental a partir de las reformas sociales e innovaciones productivas de la revolución industrial: las concepciones de democracia e igualdad de género, y un consumo abundante.

2. La política. Relacionada con la extensión, bajo la influencia de Estados Unidos, que recomienda la aplicación de políticas nacionales de corte liberalizador, bajo los principios del denominado Consenso de Washington, lo que abre las puertas a una mayor vinculación e interdependencia de las diferentes economías.

3. La económica. Se define a través de la supresión de trabas a la circulación internacional de mercancías y de los factores productivos (capital y personas), con el consiguiente aumento de dichos flujos.



Figura 2. © Getty images (2022) Migrantes varados en Mexicali, frontera sur con Estados Unidos



Figura 3. © BBC (Getty Images) (2019) En los últimos meses, varias caravanas de migrantes han cruzado México.

“También se considera a la globalización como un proceso que está produciendo un cambio en el sistema de las relaciones económicas hacia modelos transnacionales donde se desconoce cuál es su punto final, y cuya evolución tampoco puede definirse como marcada por la homogeneización y la pérdida de las identidades y soberanías nacionales.” (Muñoz 2002).

Con estas afirmaciones, se puede establecer que la globalización económica ha creado desbalances económicos en todo el mundo, sin embargo, ha afectado en mayor medida a los países en vías de desarrollo, es por esto por lo que la globalización es considerada como una de las principales causas de la migración. Este proceso tiene un impacto directo en los países expulsores y receptores de migrantes, entre estas clasificaciones, los países expulsores de migrantes son conocidos por ser países en vías de desarrollo o con inestabilidad política y económica que obliga a su población a buscar mejores oportunidades en otros países desarrollados, los receptores son reconocidos por ser países con mejores condiciones económicas o políticas, cuentan con mayores oportunidades de trabajo debido a que la población es mayor y por esta razón la demanda para satisfacer servicios y necesidades aumenta de manera gradual con el crecimiento poblacional.

Además de la globalización económica, existen otras causas que impulsan los procesos migratorios alrededor del mundo desde hace décadas, las más populares son las crisis sanitarias como la crisis de 2020 por Covid-19, económicas, desastres naturales y crisis políticas. Situaciones actuales como la guerra de Ucrania y Rusia crea desplazamientos migra-

torios de personas en busca de refugio y alimento, según la ONU (2022), Casi 14 millones de personas han debido abandonar sus hogares en Ucrania. Las personas buscan satisfacer, garantizar y asegurar sus necesidades básicas de supervivencia humana. Sin embargo, en los países con altos índices de marginación y pobreza como en América Latina, la migración se ha convertido en un problema social cada vez más grande e incontrolable por las autoridades internacionales, la desigualdad social, económica y laboral ha ocasionado que miles de personas busquen por sus propios medios mejores oportunidades para desarrollar una vida digna, aún si eso significa desprenderse de sus ciudades de origen, sus costumbres, tradiciones y sus familias. Este proceso ha afectado a países latinoamericanos durante décadas, desafortunadamente las autoridades, además de que no han proporcionado condiciones de vida digna, tampoco han podido garantizar desplazamientos libres y seguros para las personas, al contrario, existe una problemática alarmante acerca de las situaciones que los migrantes latinoamericanos deben pasar a lo largo de su trayectoria hacia Estados Unidos, entre los que destacan, asaltos, violencia, secuestros, violaciones, rechazo, entre otras cosas.

Los Estados Unidos de América y Canadá son desde hace décadas, el país que más migrantes recibe a nivel mundial, aproximadamente uno de cada cinco (58,71 millones) de los 281 millones de migrantes en el mundo vivía en América del Norte en 2020 (ONU DAES, 2020). Los principales países emisores de migrantes hacia Estados Unidos son América Latina y el Caribe, de acuerdo con Datos migratorios en América del Norte (2021), en 2020, de los 25.4 millones (43.2% de la población migrante total) de migrantes procedentes de América Latina y el Caribe, el 85% procedían de Centroamérica, México y el Caribe, seguido de de Asia (17,55 millones, o 29,9%), Europa (6,87 millones, o 11,7%) y África (3,27 millones, o 5,6%). México destaca entre los cinco países de migrantes que residen en Estados Unidos (10,94 millones) en 2020, seguido de India (3,44 millones), China (2,88 millones), las Filipinas (2,70 millones) y Viet Nam (1,59 millones) Datos migratorios en América del Norte (2021). Según Mateos y Guarnizo (2007 p.61-62)) la presencia mexicana en Estados Unidos es la más antigua numerosa y consolidada su origen se remonta al siglo XIX y no ha dejado de crecer a lo largo de todo el siglo 20 en el año 2000 los latinos de origen mexicano constituían una amplia mayoría.

Las personas que desean migrar van a EUA en busca de mejores condiciones de educación, salud y vivienda, incluso si esto representa duras jornadas de trabajo, largos traslados desde su vivienda hacia sus lugares de trabajo, inseguridad, rechazo y racismo en sus nuevos lugares de residencia, los migrantes se ven forzados a aceptar trabajos mal pagados con jornadas laborales largas, sin prestaciones o seguros que garanticen su salud y sus derechos, esto se ve reflejado en los altos índices de ac-

cidentes laborales y rotación de trabajadores jóvenes. Los migrantes aceptan estas condiciones laborales por temor a ser deportados o detenidos por las autoridades migratorias estadounidenses.

Algunos de los trabajos en los cuales son empleados los migrantes que recién llegan al país, son en la **agricultura y la construcción**, según el US Department of Labor, en 2000, **17% del total de la fuerza laboral de la agricultura estadounidense era migrante**, es decir, cerca de 350 personas que se encargaban de cosechar, sembrar el cuidar los cultivos.



Figura 4. © Rodrigo Abd (2021) Migrantes varados en Mexicali, frontera sur con Estados Unidos

Aunque los sueldos son relativamente altos a comparación de sus ciudades de origen, en Estados Unidos, las familias deben afrontar gastos como renta y alimentación, cuyos montos son mayores a los de sus localidades de origen, esto ocasiona que la mayoría de estas personas vivan en hogares muy pequeños o incluso, vivan acompañadas de otros miembros de sus familias como primos, tíos, abuelos, personas que puedan contribuir con los gastos de la vivienda, estas conexiones entre familiares y amigos en el nuevo lugar de vivienda se denominan redes migratorias y son un fenómeno que influye en las nuevas dinámicas sociales de las familias, de igual forma, muchos padres de familia se emplean en dos trabajos con la finalidad de proporcionar mejores condiciones de vida a su familia incluso si esto representa pasar menor tiempo con ellos o tener menor comunicación con ellos en el caso que el resto de su familia se encuentre en su lugar de origen.

Además de las condiciones sociales y económicas a las cuales los migrantes deben enfrentarse día con día en sus nuevas ciudades de residencia, deben atravesar por un proceso de miedo, choque cultural, preocupación, inseguridad y desprendimiento de su cultura. A pesar de que EUA es el país con mayor número de inmigrantes en el mundo, también es un país con altos porcentajes de discriminación y odio hacia los migrantes, esta situación suele convertir la vida del migrante en un proceso de adaptación y supervivencia mucho más difícil.



Figura 5. © Nancy Nehring (2019) Migrantes laborando en campos agrícolas en Estados Unidos



Figura 6. © REUTERS (2020) Trabajadores migrantes limpian un campo en plena pandemia del COVID-19) en California, Estados Unidos

El proceso migratorio para estas personas es difícil y está limitado en gran medida por el idioma debido a que la mayoría de las personas que emigra cuenta con los niveles básicos de educación o no cuenta con ningún nivel educativo más allá de primaria debido a que las localidades en las cuales nacieron están marcadas en su mayoría por la marginación y la pobreza. Además del idioma, la alimentación también representa un obstáculo para ellos debido a que el precio por los alimentos nutritivos es mucho mayor y los alimentos de comida rápida con precio accesible y a los cuales, debido al tipo de trabajo que desarrollan, suelen consumir en mayor medida, pueden afectar su salud de manera significativa, las nuevas condiciones de vida, así como la nueva tipología de vivienda, incluidas las normas de convivencia entre la sociedad representan una situación de angustia y preocupación para los migrantes. Este proceso de adaptación puede llevar años y suele ser más fácil si se realiza acompañado de personas en la misma situación y que por lo regular suelen ser del mismo lugar de origen por medio de las redes migratorias. Sin embargo, existe otro porcentaje de personas que no logra adaptarse a las nuevas condiciones de vida, lo cual hace que muchas decidan regresar a su país o buscar empleo en otras regiones del país (EU).

En el caso de que la personas no pueda encontrar comodidad en Estados Unidos, se ven forzados a retornar hacia su lugar de origen; las causas de estos retornos son principalmente, las deportaciones, la pérdida de empleo y la dificultad para encontrar otro, enfermedades o crisis familiares como la muerte de familiares cercanos, este proceso de retorno hacia su lugares de origen no suele ser más fácil que el proceso inicial, pues están expuestos a todo el protocolo de deportación por parte de



Figura 7. © Gerson Galang (Flickr) (2020) Mural recordando a los migrantes en Ellis Island.

las autoridades migratorias de Estados Unidos y muchas veces sus derechos no son garantizados por lo que suelen sufrir abuso y violencia, además del proceso de retorno, una vez que se encuentran en su localidad de origen pueden llegar a experimentar decepción, angustia y ansiedad ante las miradas de su familias y del resto de la población local, pues la mayoría de las veces, el retorno significa que la meta de mejorar su calidad de vida y la de sus familias no ha sido satisfactoria y deben enfrentarse una vez más a la realidad de sobrevivir de manera digna.



Figura 8. © Matt Black (New York Times) (2018) La cosecha de espárragos en el valle central de California. Según datos oficiales, más de la mitad de quienes realizan trabajos agrícolas en EE. UU. son personas indocumentadas.

Por el contrario, si el migrante decide quedarse y sus metas han sido satisfactoriamente cumplidas, empieza el proceso de envío de remesas hacia sus localidades de origen. “Un elemento central de la movilidad transnacional son justamente las remesas. En ellas se concentran las dimensiones materiales, simbólicas y afectivas de la migración; a través de ellas se expresan los deseos y las aspiraciones de los migrantes y de sus familias; nos narran sus éxitos y sus fracasos.” (Freddi, Andrea, Carreño, Alejandra, & Martínez Mérida, Leopoldo. 2020). Las remesas tienen un impacto significativo en los ingresos de los hogares toda vez que contribuyen a elevar el nivel de vida de sus miembros estos recursos desempeñan una función importante en la reducción de la pobreza y en el impulso del desarrollo local y humano (Mateos & Guarnizo, 2007 p.

94), sin embargo, el recurso económico que generan los migrantes no puede remplazar la responsabilidad de la autoridad gubernamentales que le corresponden, en este caso, al gobierno mexicano.

El envío de remesas es uno de los mayores aportes y beneficios de los procesos migratorios, este envío de capital significa que la meta del migrante y de su familia ha sido cumplida y pueden beneficiar no solo a los familias que residen en las localidades de origen, que por lo regular son padres de familia, esposas, hijos o hermanos, si no también significa un beneficio al PIB de cada país, pues estas familias, al recibir un mayor ingreso pueden permitirse satisfacer sus necesidades de manera satisfactoria y provocan una cadena de mejoras en el sector económico, que tiene un impacto directo en las localidades de origen y se extiende hasta el mejoramiento de la economía del país.

Capítulo 2: Identidad, afectación de las dinámicas sociales, ciudades de paso y arquitectura de remesas en México.

Durante la campaña y la presidencia de Donald Trump en Estados Unidos desde 2017 y hasta 2021 se crearon diferentes reformas que buscaban limitar el proceso migratorio de miles de personas latinoamericanas hacia Estados Unidos. Estas reformas crearon una serie de debates acerca del fenómeno migratorio que afecta en gran parte a los países de América Latina y que, por su ubicación geográfica, afecta en gran medida a México, no solo por la cantidad de mexicanos que buscan emigrar a Estados Unidos cada año, si no por la cantidad de migrantes centroamericanos que buscan refugio temporal en México mientras intentan cruzar hacia Estados Unidos. Los discursos de Donald Trump durante su campaña hacia la presidencia de EUA estuvieron marcados por la discriminación y la desestimación hacia los migrantes, lo que ocasionó una persecución y criminalización de personas en todo el territorio estadounidense, sobre todo de personas latinoamericanas indocumentadas, esto ocasionó que el flujo migratorio descendiera por algunos meses y una gran parte de inmigrantes buscara asilo temporal en México. Este proceso convirtió a México en un lugar de estadía semi permanente, sin embargo, ha generado un impacto local en las ciudades que albergan a todos estos migrantes.

De igual manera, la situación migratoria de estas personas es difícil pues a pesar de que México es un país que tiene altos porcentajes de migración y migración ilegal, los migrantes centroamericanos que residen de



Figura 9. © El Mundo (2019) Condiciones de hacinamiento en el puesto fronterizo de McAllen, en Texas. EFE

manera temporal en nuestro país, sufren altos niveles de violencia, extorsión, secuestro, asalto, insultos, entre otros. Las personas que se encuentran en México de manera temporal deben cubrir sus necesidades básicas de refugio y alimentación es por eso, que a muchas se les puede ver en los cruceros de las calles pidiendo asilo, dinero o comida, esto las expone a violencia, inseguridad y discriminación. ¿Por qué ocurre esto? La realidad es que estas personas poseen ciertos rasgos socioeconómicos como la falta de higiene debido a que no cuentan con un refugio seguro en el cual puedan cubrir las necesidades básicas de alimento, protección e higiene de manera estable y recurrente, estas características en su apariencia generan en el resto de la sociedad una asociación a la delincuencia lo cual genera rechazo hacia el migrante.

Otra problemática a la cual se enfrentan los migrantes es a la búsqueda de vivienda, debido a que no cuentan con un empleo fijo y digno y con los recursos económicos necesarios, estas familias migrantes se ven obligadas a buscar un refugio en las periferias de las ciudades, donde también existen altos índices de marginación y pobreza lo cual intensifica y dificulta el proceso para ellos.

Durante mucho tiempo, los gobiernos locales han creado diversas políticas o reformas que pretenden apoyar la situación migratoria de miles de personas. Entre estas políticas existe una intención en la creación de refugios que ofrezcan cobijo, capacitación legal migratoria y traba-

jos temporales dignos para que las familias puedan obtener recursos económicos en lo que se arregla si situación migratoria. La realidad es que muchas de estas propuestas solo se han quedado en intenciones plasmadas en papel y tinta, esto ha ocasionado que los mismos migrantes se organicen y empiecen a desarrollar campamentos de migrantes que se ubican en ciertas ciudades geográficamente ubicadas de forma que cuando decidan moverse de lugar, resulte más fácil para ellos cruzar la frontera entre México y Estados Unidos. Estas ciudades suelen estar ubicadas cerca de vías de comunicación como el ferrocarril (La Bestia) como Veracruz o en ciudades fronterizas como las que se ubican al norte del país en estados como Nuevo León, Tamaulipas, Coahuila, Chihuahua y Sonora.

Estas dinámicas de apropiación del espacio tienen un impacto significativo en las ciudades, cada año, las crisis ambientales, políticas y económicas ocasionan que miles de personas se desplacen hacia otros lugares, lo cual incrementa el número de personas migrantes en estas ciudades. Esta situación representa una problemática en cuanto a la búsqueda de vivienda digna, la oferta de empleos tanto para migrantes y personas locales, y afecta en gran medida la dinámica espacial y social de estas ciudades. Es por esto por lo que se han creado diversas organizaciones no gubernamentales que ofrecen refugio, capacitación y alimento a los migrantes, la mayoría de estos refugios cuenta con instalaciones básicas hacia estos grupos de personas, la realidad es que debido al incremento del fenómeno migratorio estos asilos temporales cada vez son más insuficientes para la cantidad de personas que emigra. Esto ocasiona que

se creen nuevos refugios acondicionados de forma temporal en casas tradicionales, auditorios o escuelas, incluso se crean campamentos en el espacio público de las ciudades, lo cual, para las personas locales, resulta molesto bajo el argumento de que afecta la imagen pública. Estos refugios muchas veces no cuentan con condiciones mínimas de vivienda o regulaciones sobre el manejo de residuos lo cual también provoca molestias, enfermedades y conflictos dentro de los refugios además de rechazo por parte de los habitantes locales.

Además de las alteraciones espaciales y sociales que se producen en las zonas fronterizas, en las localidades de origen de los migrantes, también existen afectaciones en las dinámicas culturales y espaciales. Una de las afectaciones más notorias a raíz de la migración desde localidades rurales es la modificación de las dinámicas familiares. Según Herrera (2011) se sabe el papel fundamental que desempeña la familia extensa, como parte de las redes de apoyo social, para el migrante en las diferentes etapas de su viaje, tanto en lo que se refiere a aspectos emocionales o culturales, como en lo económico y hasta en lo administrativo. Una de las mayores alteraciones familiares es el rol de la mujer el proceso migratorio familiar.

La mayoría de las veces, en este contexto rural, los hombres como figura proveedora son quienes deciden migrar para buscar mejores condiciones económicas para su familia, esto significa que las mujeres asumen un rol importante en el desarrollo familiar, pues ahora son mujeres receptoras de remesas, reproductoras, agricultoras para la subsistencia alimenticia, encargadas de la producción artesanal o el desarrollo de pe-

queños comercios que ayuden a la economía familiar (Buznego & Pérez, 2015).

Además, son las mujeres quienes muchas veces se encargan de administrar el proceso constructivo de las viviendas de remesas, esto ha ocasionado que las mujeres tengan una relación más amplia y estrecha con la tecnología. En parte son los celulares que permitieron el contacto directo entre familias en las comunidades de origen y migrantes en su lugar de destino, sin importar que no se disponga de servicios básicos como la electricidad (Herrera, 2011).

Sin embargo, con el paso de los años, se han creado fuertes movimientos migratorios que han creado un nuevo modelo, el rol de la mujer migrante. Aquella mujer o madre binacional, trabajadora, migrante, la mayoría de las veces indocumentada, incubadora de “dreamers”, que sufre de precariedad laboral, abuso, sobre explotación y desigualdad de género. (Buznego & Pérez, 2015).

Hoy en día, las mujeres migran a Estados Unidos en busca de mejores oportunidades para sus familias, muchas de ellas lo hacen acompañadas de sus hijos, pero también existen quienes dejan a sus hijos a resguardo de sus familiares cercanos en sus localidades de origen, este modelo femenino se enfrenta al modelo masculino migrante tradicional que ejercía el proceso migratorio solo o sin dependientes.



Figura 10. © Notimex (2021) Caravana migrante hacia estados Unidos



Figura 11. © John Moore (Getty Images) (2020) Familias migrantes hacia Estados Unidos



Figura 12. © Ojeda (UNICEF) (2014) El 10 de diciembre de 2014, fuera de La Casa del Migrante, un refugio católico que apoya a los inmigrantes cerca de la estación de trenes de Lechería, en el municipio de Tultitlán, Estado de México, María [nombre cambiado], 16 (a la derecha), de Honduras viaja hacia el norte con sus hermanos menores, esperando cruzar la frontera a los Estados Unidos para reunirse con su familia.

Por otro lado, otra de las mayores afectaciones al contexto rural de las localidades de origen de los migrantes refiere a la modificación de las dinámicas habitacionales, constructivas y sociales. La arquitectura de remesas es uno de los mayores aportes de los procesos migratorios, sobre todo en el contexto rural.

“El fenómeno de la migración ha causado cambios en la forma tradicional de habitar los espacios, bajo esta perspectiva se considera la nueva arquitectura como consecuencia de la importación de modelos extranjeros, donde la experiencia del migrante en otro país lo influye no sólo en la adquisición de vehículos, ropa y electrodomésticos, también en un estilo de vivienda novedoso y modernista” (Montalvo-Vargas, 2018). Silva (2011) menciona que el acercamiento de figuras extranjeras provocó el surgimiento de distintas formas de hacer arquitectura; de tal forma, que la influencia modernizadora se considera múltiple.

En consecuencia, las nuevas interpretaciones se evidencian en el uso de técnicas o materiales ajenos a la zona, pero permiten hacer posible la edificación. Este contraste de la arquitectura moderna con la local tiene como objetivo demostrar progreso.

Arquitectura de remesas

La realidad es que en México existe un simbolismo alrededor de la familia contenido en el elemento de la vivienda tradicional sobre todo los pueblos alejados de las áreas metropolitanas, el sentido de pertenencia que desarrollan los migrantes hacia sus raíces es mayor incluso que las personas que aún residen en estos lugares, es por ello por lo que surge este deseo de generar evidencia del triunfo del proceso migratorio que vivieron y que a pesar de las duras jornadas laborales que se ejercen en Estados Unidos, la recompensa económica es mayor, lo que le ha permitido construir su propia vivienda, diferente al resto en tamaño, diseño y apariencia.

El simbolismo a través de la arquitectura de remesas recae sobre el éxito alcanzado. “La arquitectura de remesas produce cambios culturales; y lo que originalmente fue una necesidad económica, se convierte en una necesidad por el reconocimiento al logro y al éxito materializado en la majestuosidad de una vivienda nueva, que entre más grande e imponente y que rebase los estándares del resto de construcciones, se tendrá mayor respeto y estatus social” (Montalvo-Vargas, 2018).

La construcción de estas viviendas es el resultado del ahorro de las remesas que durante años, los migrantes han enviado a sus familias que aún viven en sus pueblos de origen, según Léonard (2004 p. 558) esto significa que la vivienda es la “patrimonialización” de la remesa e incluso, muchas veces, es el pretexto para retornar a sus localidades de origen una vez que se ha llegado a la edad adulta o que la meta de la migración ha sido alcanzada.



Figura 13. © Susana Delgado (2023) Vivienda migrante en construcción abandonada.

Uno de los aspectos más importantes referente a la arquitectura de remesas es la diferenciación arquitectónica del resto de la imagen rural, en los espacios expulsivos de migrantes se edifican viviendas con dinero proveniente de las remesas con una imagen del lugar de inmigración laboral, con lo cual se han modificado las características socioarquitectónicas de la vivienda rural, así como la integridad del paisaje y la dinámica del modo de vida rural. La neovivienda rural se caracteriza por afectar, no solo la vida cotidiana de la población, sino especialmente el diseño arquitectónico de la vivienda construida, lo que impacta directamente en su economía. A pesar de que la neovivienda muestra una mejor calidad constructiva, no cuenta con la calidad espacial y de diseño mínimo requerido para el desarrollo de las actividades productivas y de bienestar de sus habitantes (Sánchez et al., 2018).

Este fenómeno migratorio y el impacto en el contexto rural será analizado en el caso de estudio de San Martín Totoltepec en el siguiente capítulo.

Capítulo 3: Análisis de la transformación y la construcción de la vivienda en el municipio de San Martín Totoltepec.

Durante este capítulo y con los antecedentes sobre Arquitectura de remesas, se inicia el análisis del municipio de San Martín Totoltepec, localizado en la parte centro oeste del estado de Puebla y pertenece a la región del Valle de Izúcar de Matamoros. Cuenta con una extensión territorial de 7.27 Km² y una población de 692 personas (INEGI 2020).

Gran parte de la población de este municipio tiene una estrecha relación con el fenómeno migratorio que fue analizado anteriormente, la mayor parte de las familias reciben remesas por partes de familiares que desde hace décadas residen en Estados Unidos. De acuerdo con el Banco de México, en 2021, el valor de las remesas fue de 1057 millones de dólares, lo que representó un aumento de 17.6% a comparación del valor en 2020 y en el cuarto trimestre de 2022, San Martín Totoltepec recibió un monto aproximado de US\$11.5k. Estas remesas representan el arduo trabajo de los migrantes en EU que logran enviar dinero hacia sus familias que aún viven en sus localidades de origen. El estado de Puebla ocupa el tercer lugar a nivel nacional en flujo de crecimiento por remesas, según datos del Gobierno de Puebla, durante el primer trimestre del 2022, se recibieron alrededor de 576 millones 274 mil 667 dólares provenientes de poblanos en el extranjero. De acuerdo con, Cortés, Juárez y Ramírez (2011, p. 4) al jerarquizar las necesidades de la población, una de las primeras necesidades que atienden es la alimentación; le siguen las de educación y salud, y finalmente la tener una vivienda digna.



Figura 14. © Susana Delgado (2023) Vivienda migrante en construcción abandonada.



Figura 15. © Susana Delgado (2023) Arquitectura de remesas en San Martín Totoltepec

Aun cuando la construcción o la remodelación de una vivienda representa el último aspecto en cuanto a importación e inversión de las remesas, es evidente que existe una intención significativa por parte de los migrantes hacia la construcción, remodelación o adaptación de las viviendas ubicadas en sus lugares de origen con otros objetivos. Según Silva (2011) “Las nuevas interpretaciones se evidencian en el uso de técnicas o materiales ajenos a la zona, pero permiten hacer posible la edificación. Este contraste de la arquitectura moderna con la local tiene como objetivo demostrar progreso.”

Esta gestión y transformación de la vivienda representa para muchos un cambio económico y social, de igual forma, las modificaciones que se hacen a la vivienda tradicional ubicadas en un entorno rural están fuertemente influenciadas por los entornos o tipologías arquitectónicas que se encuentran en los nuevos lugares de residencia de los migrantes, que en su mayoría es Estados Unidos (Nueva York y Los Ángeles son los lugares más comunes a los cuales los habitantes de este municipio emigran). Aunque la mayoría de los migrantes no puedan regresar a sus localidades de origen debido a la situación migratoria en la que se encuentran (migrantes indocumentados) si aportan en gran medida a la transformación de la imagen pública de las localidades. Muchos de ellos deciden construir o transformar la vivienda para sus familias o para el caso de que las familias cuenten con documentos migratorios, puedan visitar sus lugares de origen cuando vengan de visita. Los migrantes anhelan una casa individual, situada en un espacio social específico, cuya función vaya más allá del resguardo familiar y que contenga elementos de distinción social (Sánchez y Vizcarra, 2012, p. 150).”

El fenómeno de la transformación de la vivienda está influenciado por el nuevo estilo de vida que llevan los migrantes y esto ha ocasionado un fuerte impacto y una distinción notoria en cuanto a la tipología arquitectónica tradicional de estos lugares. Materiales como adobe, madera, lámina, herrería y pisos de tierra han sido reemplazados por materiales contemporáneos como aluminio, concreto, techos y pisos firmes y nuevos sistemas constructivos que representan para los migrantes una mejora económica de acuerdo con su nueva identidad, estatus económico o simples gustos. Además de los materiales, se puede observar una modificación en el diseño de las fachadas que las distingue del resto, estas viviendas cuentan con techos inclinados, ventanas en forma de arcos, balcones, terrazas, incluso en color de la fachada suele ser diferente al resto. Sin mencionar que las dimensiones suelen ser mucho más grandes a comparación de las viviendas tradicionales.

A este proceso de transformación se le puede denominar como la re-imaginación de la vivienda tradicional rural, las cuales son cada vez más comunes en estas localidades y existen diversas modalidades relacionadas a la construcción de la vivienda, la primera modalidad representa una mejora en la calidad de los 4 materiales y el proceso constructivo los cuales garantizan seguridad estructural a las viviendas tradicionales, es decir, con ayuda de otros materiales, se hacen modificaciones a las viviendas tradicionales sin alterar significativamente la apariencia de estas con el fin de mejorar su estructura. La segunda modalidad se refiere a la ampliación o modificación de la vivienda, esto representa transformación del entorno, pues muchas veces estas ampliaciones no son diseñadas de forma estratégica, simplemente son emplazadas de acuer-



Figura 16. © Susana Delgado (2023) Vivienda migrante en construcción.

do a los gustos y las necesidades de las familia que las habitan, es necesario mencionar que dentro de este entorno rural, la vivienda representa más que un refugio, muchas veces es el lugar de trabajo y obtención de recursos para las familias, estas viviendas se dividen en la partes productivas y habitables para la familia, se pueden encontrar ciertas características en cuanto a la distribución de las mismas, las más destacables son la separación de la cocina y el baño de las recámaras a través de un patio común, también se encuentran bodegas para el almacenamiento de granos como el maíz, pastura para los animales y herramientas de trabajo o corrales para animales agrícolas como vacas, toros, gallinas, chivos, entre otros. La tercera modalidad se refiere a la construcción



Figura 17. © Susana Delgado (2023) Neovivienda en San Martín Totoltepec.

de la vivienda en un nuevo predio o dentro de un predio común en el cual habitan familias grandes, estas construcciones si detonan un cambio significativo en la apariencia del lugar, pues estas viviendas representan nuevos estilos de vida y construidas con materiales muy diferentes, incluso el diseño de la fachada y la altura de los hogares es muy diferente a las del resto de la población. Como se puede observar en las diversas fotografías, existe un impacto significativo entre la tipología social y en las dinámicas de interacción de la población. Sin embargo, aunque la intención es la mejora en la calidad de vida de las familias, la realidad es que la mayoría de estas viviendas no cuentan con un diseño arquitectónico que se adapte a las necesidades de los usuarios, estas viviendas son construidas a prueba y error y con base en fotografías o diseños que los migrantes mandan, esto ocasiona que muchas de estas viviendas sean modificadas y adaptadas nuevamente a las necesidades del usuario (vivienda habitable y productiva) o incluso sean abandonadas, utilizadas como bodegas y en el peor de los casos, no puedan ser concluidas y se deterioren con el paso del tiempo.

“Las casas no terminadas y en ruinas serían los lugares donde se concentran la frustración de las expectativas a futuro y el fracaso de los sueños de prosperidad y de superación que marcan el imaginario del “Norte” y la ideología del retorno” (Freddi et al., 2020).

Las razones por las cuales estas viviendas no pueden ser habitadas son simples, no corresponden al sistema económico-rural del contexto, no satisfacen las necesidades basadas en la cultura, costumbres y tradiciones de las familias y no consideran los elementos geográficos como el clima, ubicación, altura lo cual las hace difíciles de habitar.

De acuerdo con Sánchez et al. (2018) “La vivienda rural es modesta, porque sus habitantes, por ser pobres, están más preocupados por la satisfacción de necesidades básicas como alimentación, servicios educativos y de salud que por el diseño y la construcción de un hábitat que coadyuve a mejorar el confort de la vivienda.” A pesar de que este tipo de vivienda es modesta, responde, ante todo, a la formación del constructor, que se adapta a la naturaleza, a los recursos económicos y técnicos con que cuenta (Campos, 1987, p. 29), y está diseñada para adaptarse a las condiciones del clima y obtener cierto confort ambiental, además de responder a las actividades productivas de sus dueños.

Estas viviendas son creadas con la finalidad de responder a un simbolismo aspiracional por parte del migrante, para ellos es importante dejar un testimonio arquitectónico sobre su proceso migratorio y evidenciar que logaron mejorar su calidad de vida y su forma de vivir.

La migración es un proceso traumático y difícil que como sociedad consciente es nuestro deber proporcionar y apoyar a las personas que van a otros países en busca de mejoras sociales. Como arquitectos y como agentes de cambio que tienen un impacto dinámico casi inmediato en la sociedad, debemos concientizar sobre la creación de espacios flexibles o refugios adecuados que puedan cubrir las necesidades básicas de las personas.

Como segundo punto, la vivienda es una necesidad básica que debe ser cubierta de manera digna y responsable, apoyada por normativas que aseguren un equilibrio social y un sentido de pertenencia hacia la co-

munidad. La situación migratoria que afecta a nuestro país ha traído consigo diferentes consecuencias, la que se estudió a lo largo de este ensayo es la influencia arquitectónica de las nuevas ciudades de residencia de los migrantes, además el como estas tipologías han afectado y modificado la imagen de muchas localidades, en su mayoría rurales. La importancia recae en hacer vivienda consiente, que responda a las necesidades de los habitantes, a su estilo de vida, sus formas de ingreso y sus costumbres, obviamente acompañadas de sus gustos y preferencias, de otra forma, el resultado representa un impacto negativo, ya sea en la pérdida del territorio, la reinversión económica, la pérdida de las costumbres y el sentido de pertenencia, el abandono de las localidades o la pérdida económica que afecta de forma significativa el desarrollo y el progreso de las comunidades.



Figura 18. © Susana Delgado (2023) Arquitectura de remesas. Se observa el contraste rural con el contexto inmediato exterior de la vivienda.



Figura 19. © Susana Delgado (2023) Compilación de arquitectura de remesas (fachadas) en San Martín Totoltepec.

Capítulo 4: Propuesta de vivienda modelo para migrantes en San Martín Totoltepec.

Análisis de sitio

El planteamiento del proyecto modelo para migrantes se realizó dentro del contexto rural de San Martín Totoltepec.

Este municipio se ubica a una altitud promedio de 1320 m s. n. m. y abarca un área de 7.27 km². Se localiza en la parte centro oeste del estado de Puebla y pertenece a la región del Valle de Izúcar de Matamoros.

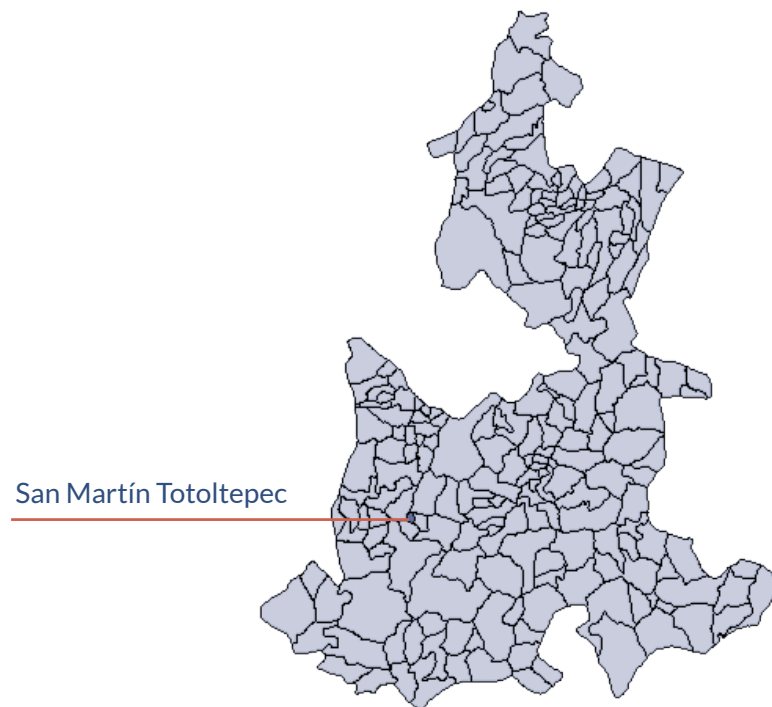
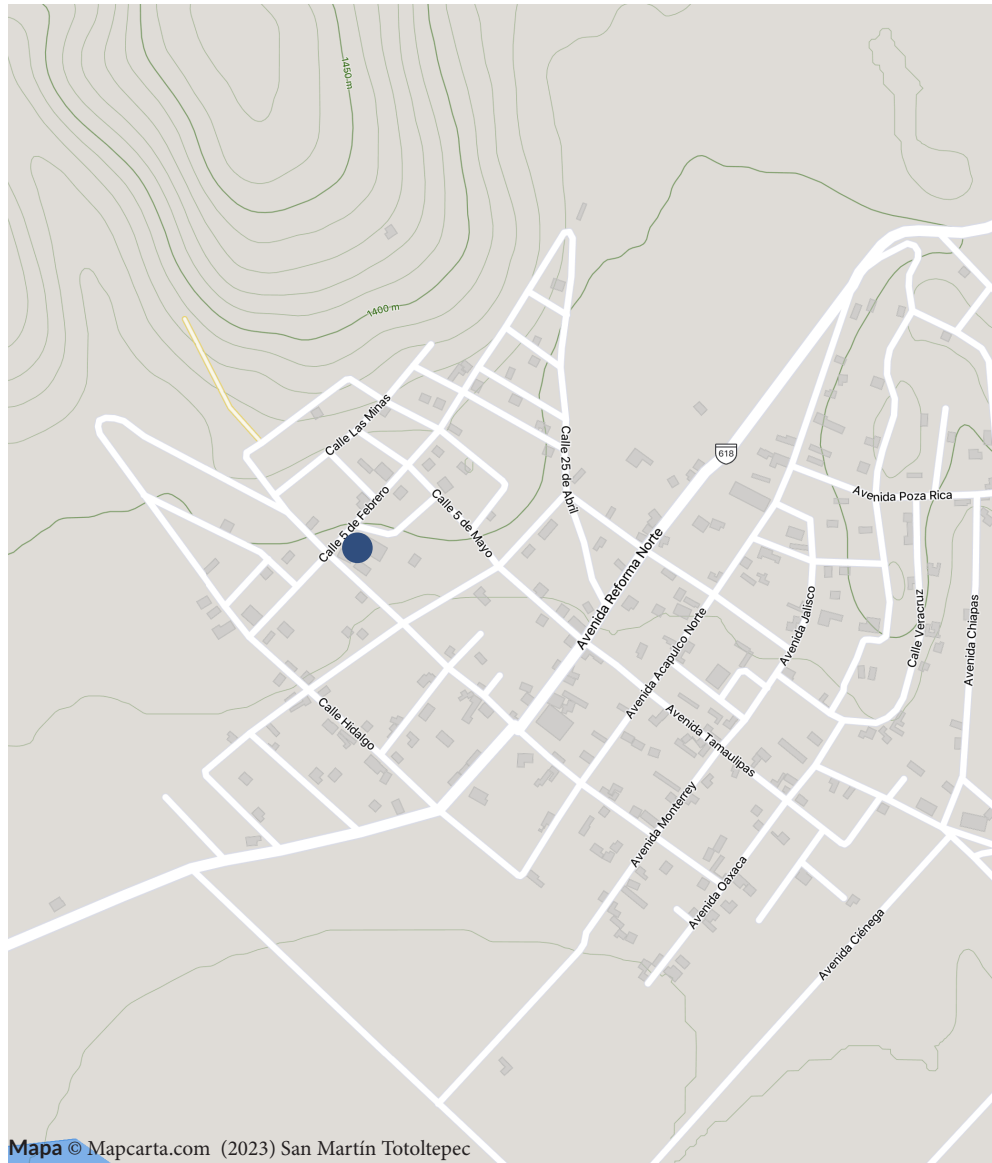


Figura 20. © Susana Delgado (2023) Plaza de San Martín Totoltepec



Figura 21. © Susana Delgado (2023) Fotografías tomadas en San Martín Totoltepec

Evolución del sitio



Hace más de 50 años, el sitio en el cual se desarrollará el proyecto de vivienda pertenecía al **contexto rural tradicional de San Martín Totoltepec**. Este espacio respondía a las dinámicas culturales y sociales, además de satisfacer las necesidades cotidianas de los usuarios.

Como se puede observar en la ilustración, el espacio se componía de dos cuerpos principales, uno de ellos (lado izquierdo) dedicado al descanso de la familia (habitación común), el otro (lado derecho) dedicado al espacio de preparación de los alimentos que además contaban con una cocina de humo al aire libre para la preparación de comidas tradicionales. El área de higiene personal (temazcal) se encontraba separada del área de descanso y del área productiva dedicada al cultivo de maíz y a la crianza de animales de corral, en el centro, se encontraban dos cuexcomates, lugar donde se almacenaban los granos y semillas de la cosecha. Se observa que no existían limitaciones marcadas, sin embargo, estas zonas funcionaban en conjunto para satisfacer las necesidades de la familia.



Desde hace años, los propietarios del terreno, Don Beto Delgado y Doña Joaquina Cazales decidieron fraccionar y heredar una porción a cada uno de sus hijos.

Con el paso del tiempo las dinámicas sociales de la vida cotidiana de los hijos transformaron el **sitio rural tradicional** en un sistema conjunto de viviendas en el cual cada contexto social se reflejó en la tipología de vivienda que desarrolló cada persona.

En el diagrama se puede apreciar la pérdida de la tipología tradicional de la vivienda, sin embargo, sitios comunitarios como la cocina y el patio aun sirven de punto de reunión entre familias.

El sitio que se eligió para desarrollar el proyecto de vivienda modelo para migrantes pertenece a Cecilia Delgado Cazales.

Perfil de usuario

Maria Cecilia Delgado Cazales

Edad: 72 años

Luagr de residencia: Los Ángeles, California.

Trabajó en México desde muy joven: Comercio

Vendía raspados, buñuelos, gelatinas, mezcal y aguardiente en CDMX, Puebla y Cuautla

La primera vez que visitó Estados Unidos fue por otivos turísticos pero ya no regresó a San Martín Totoltepec.

Trabajo en Estados Unidos:

Cuidaba niños, labores domésticas, trabajo voluntario en una escuela primaria donde estudiaban sus hijos, venta por catálogo: tupper, colchas, zapatos, etc.

Tuvo 11 hijos. Tiene 34 nietos y 4 bisnietos

Con esfuerzo y dedicación pudo comprar su propia casa en Estados Unidos.

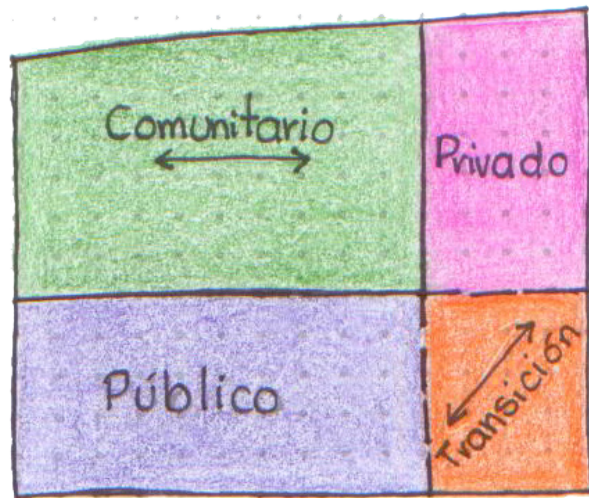
Proyecto en San Martín Totoltepec: Visión del cliente

Características de la vivienda: Casa grande, cocina grande, 4 amplias habitaciones, sala, comedor, dos baños y jardín.

Ventanas grandes, construcción tradicional mexicana

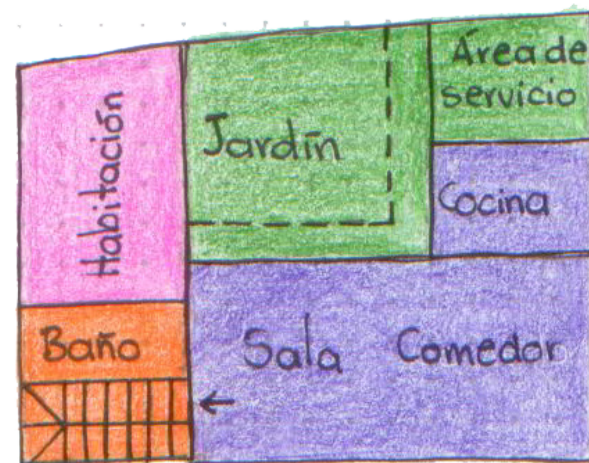
NO quiere una casa hecha de madera como en Estados Unidos

Proceso de diseño



El primer boceto de zonificación muestra la intención de dividir el espacio en zona **privada**, **pública**, **comunitaria** y **de transición** con el objetivo de lograr un mejor aprovechamiento del espacio.

El diseño de la vivienda se diseñó con base en las preferencias de Cecilia Delgado



La primera propuesta arquitectónica muestra defectos entre la conexión de los espacios. Sin embargo este acercamiento fue útil para repensar el diseño del espacio con base en el programa establecido por la clienta.

Área: 130 m²

Ubicación: Calle Independencia, San Martín Totoltepec

Programa arquitectónico:

Sala

Comedor

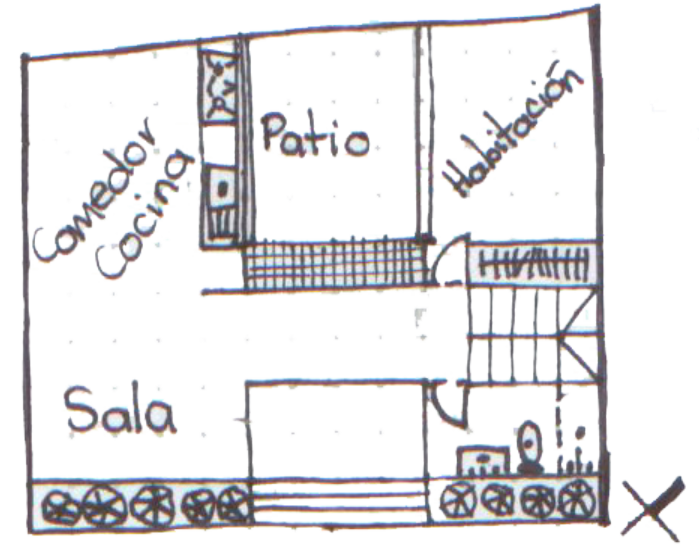
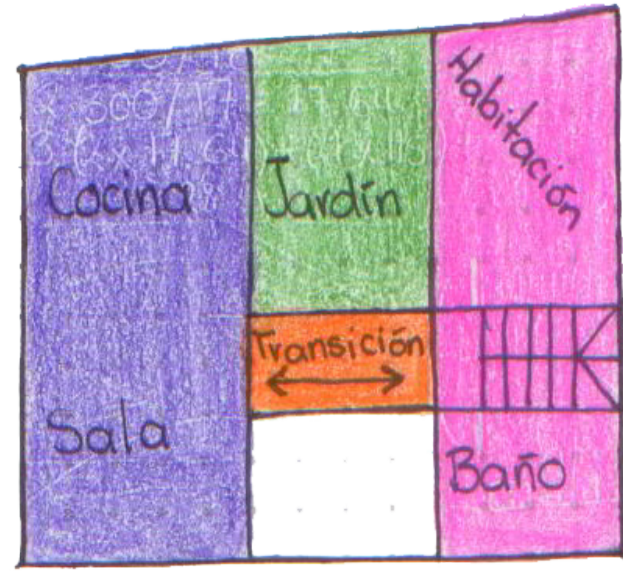
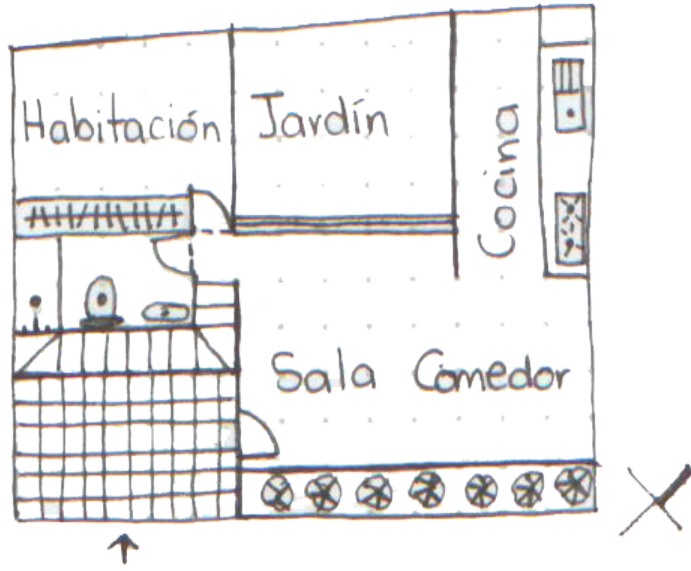
Cocina

2 baños

4 habitaciones amplias

Sala de TV





En estos bocetos se presentan dos modelos de plantas sin embargo la evolución del modelo A hacia el modelo B está influenciado por el trazo de un eje de simetría (Modelo A y Modelo B) gracias a esta decisión de diseño, se establecieron zonas públicas (sala y cocina) de transición (corredor y jardín) y privadas (escaleras, habitación y baño) que permiten los flujos libres y cómodos entre los espacios.

Para el desarrollo de la propuesta se eligió el Modelo tipo B y a partir de este se estableció en línea de diseño basada en las preferencias de Cecilia, especialmente para la fachada.

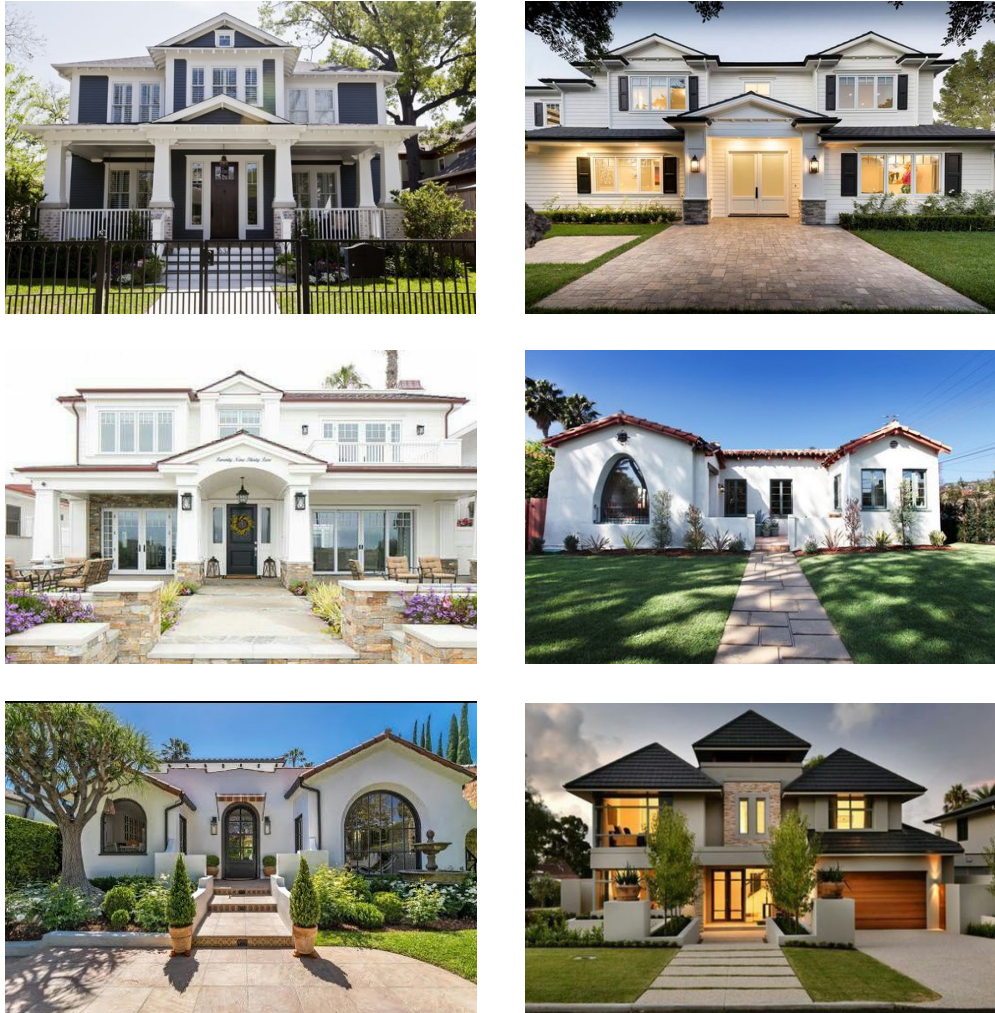


Figura 22. Fachadas de inmobiliarias en Los Ángeles

Imágenes de referencia de fachadas con tipología estadounidense. Fueron elegidas en conjunto con la usuaria con el objetivo de tener un acercamiento hacia el análisis de la influencia migratoria en el diseño de arquitectura de remesas en su localidad de origen (San Martín Totoltepec).



Figura 23. © Susana Delgado y Arath Santos. (2023 Fachada conceptual

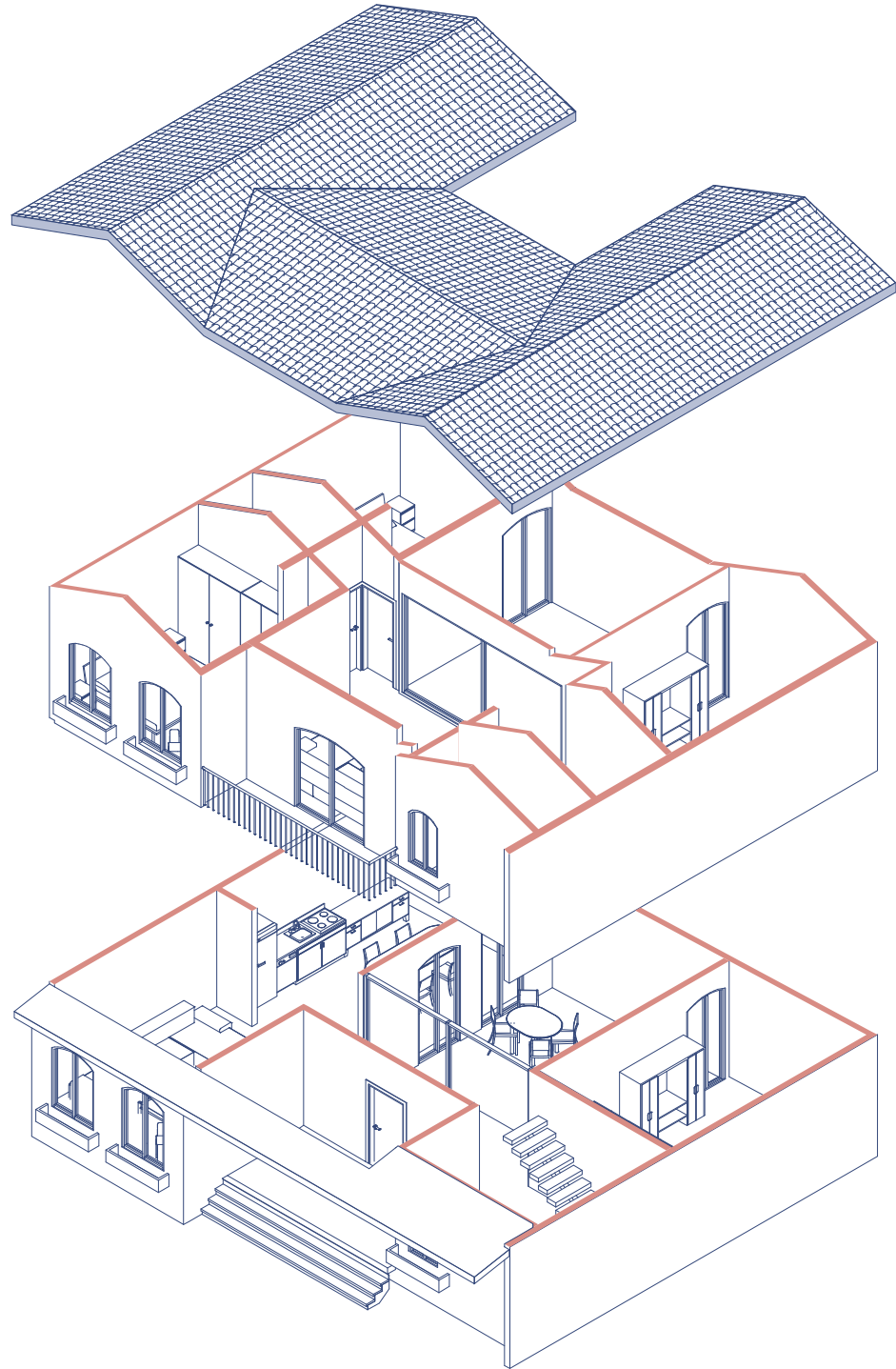
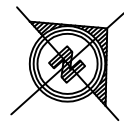
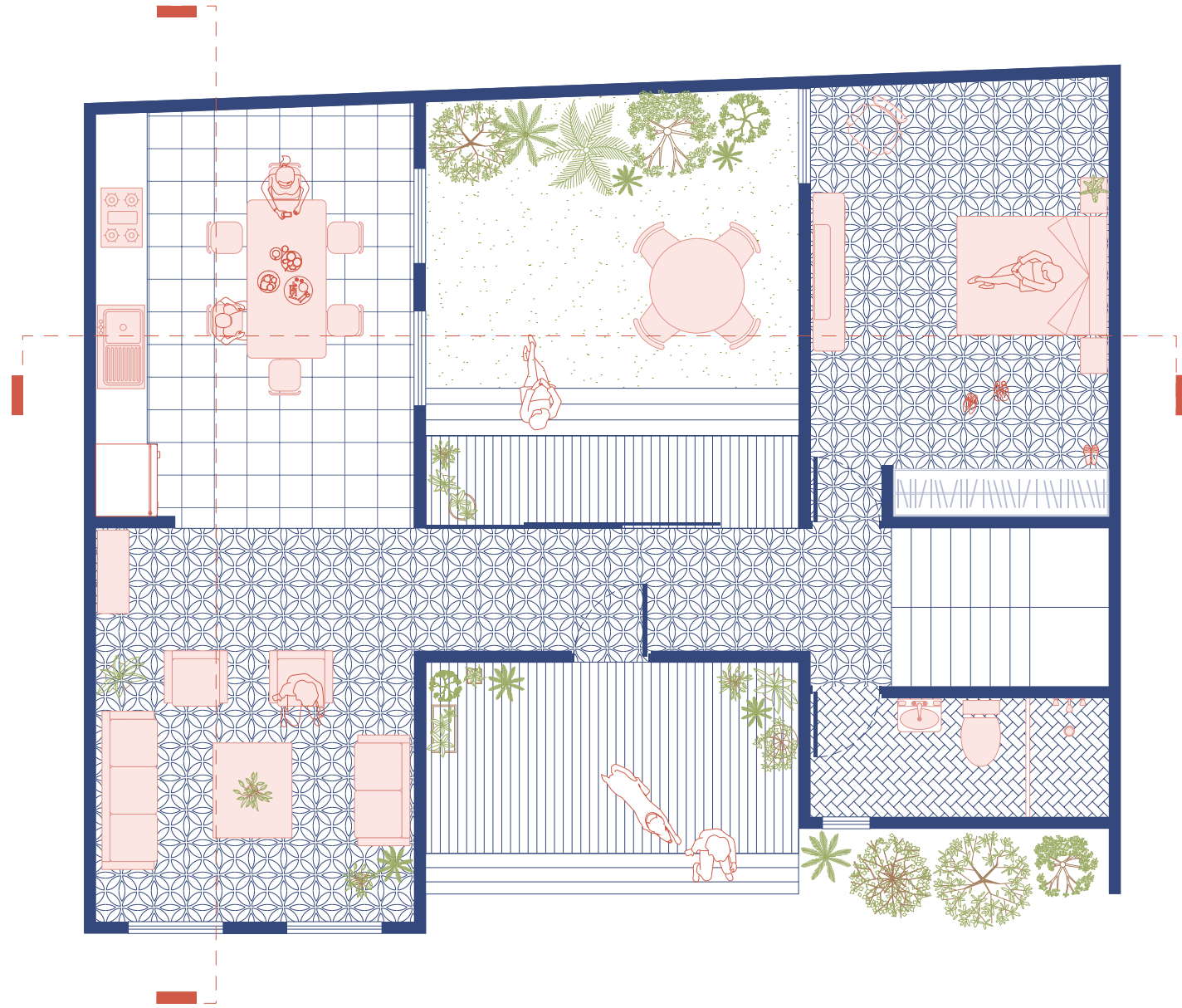
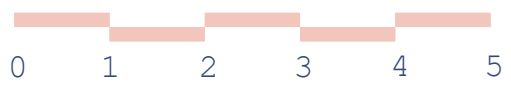
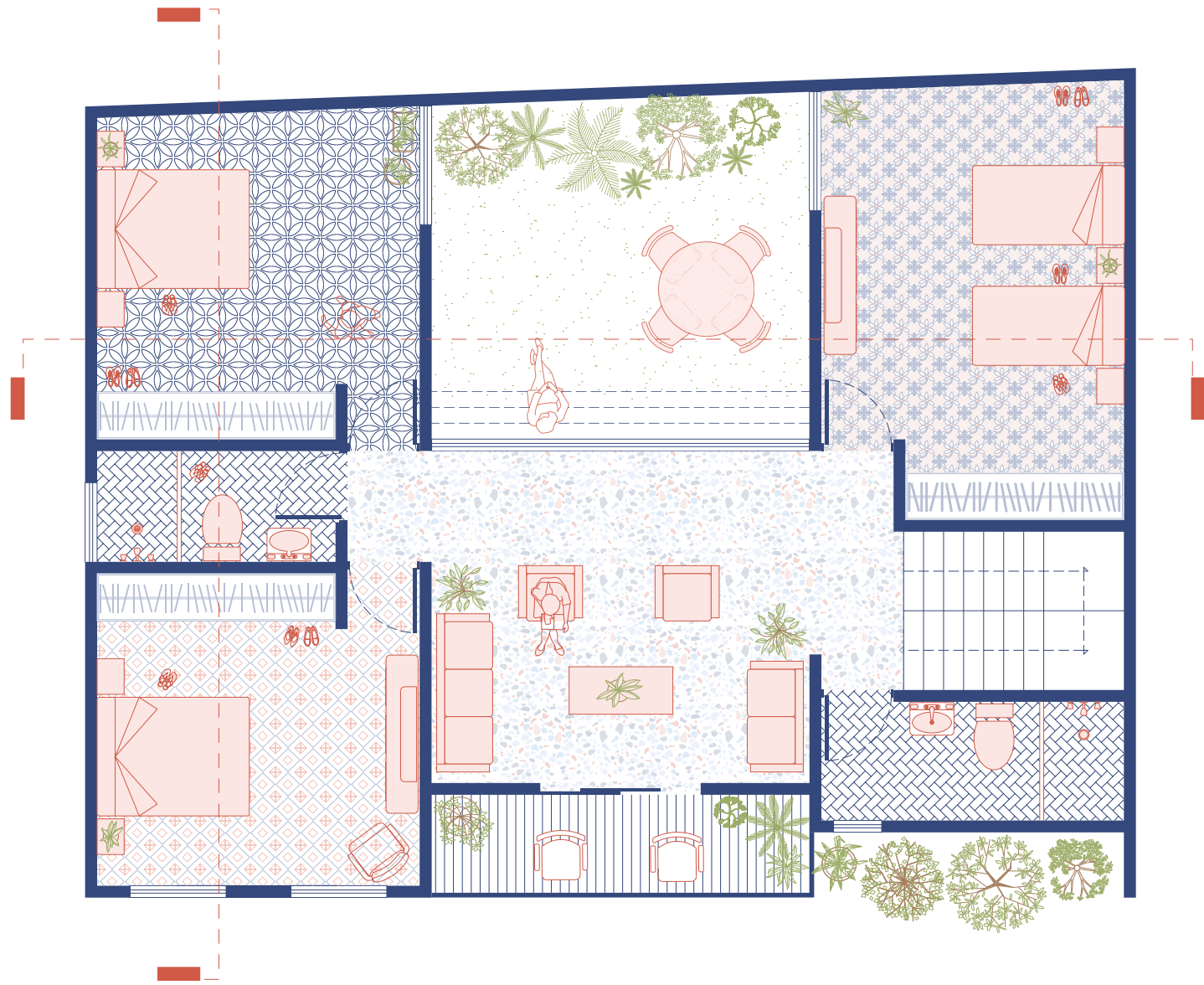


Figura 24. © Susana Delgado. Isométrico explotado



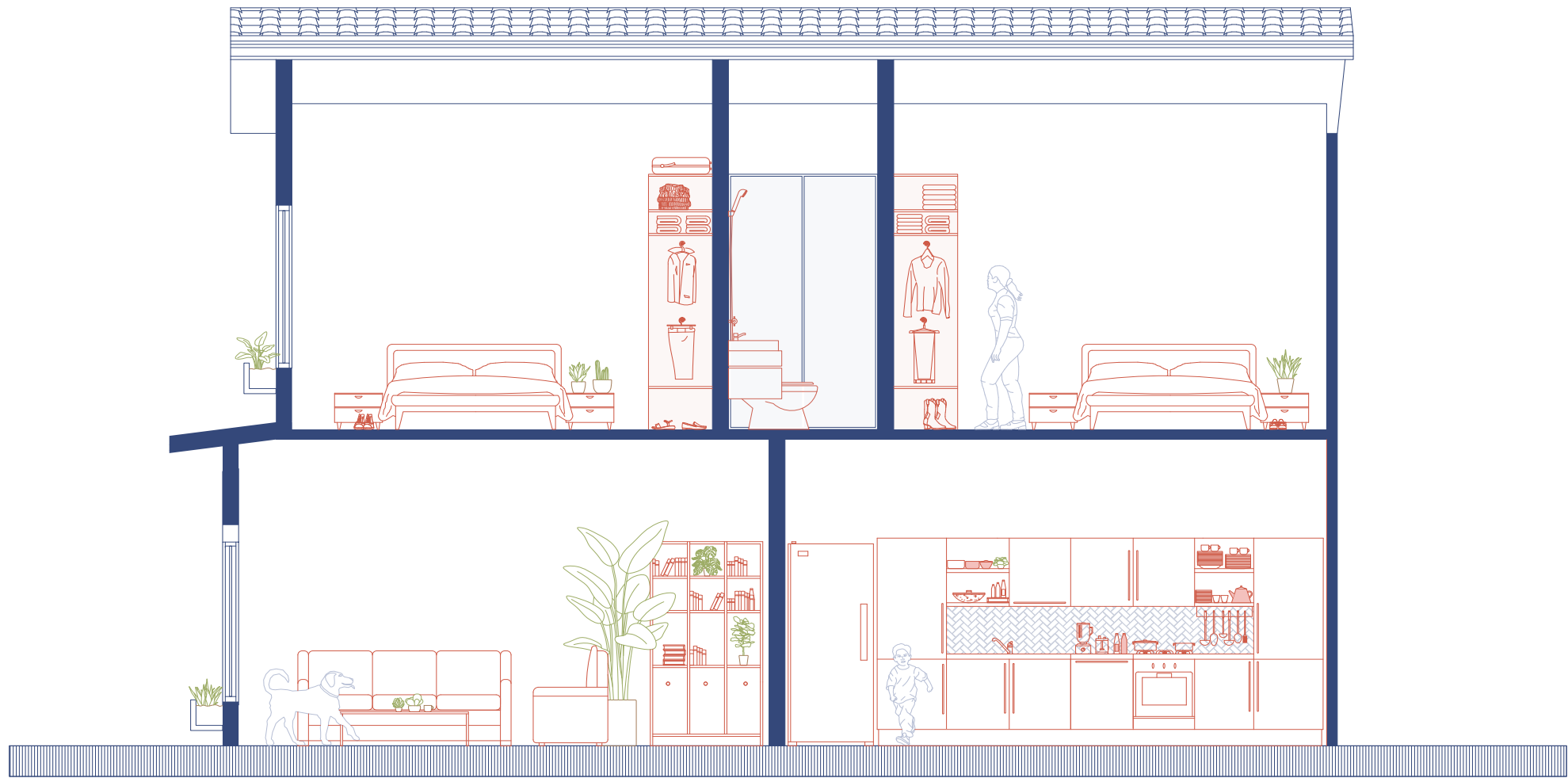
Planta baja



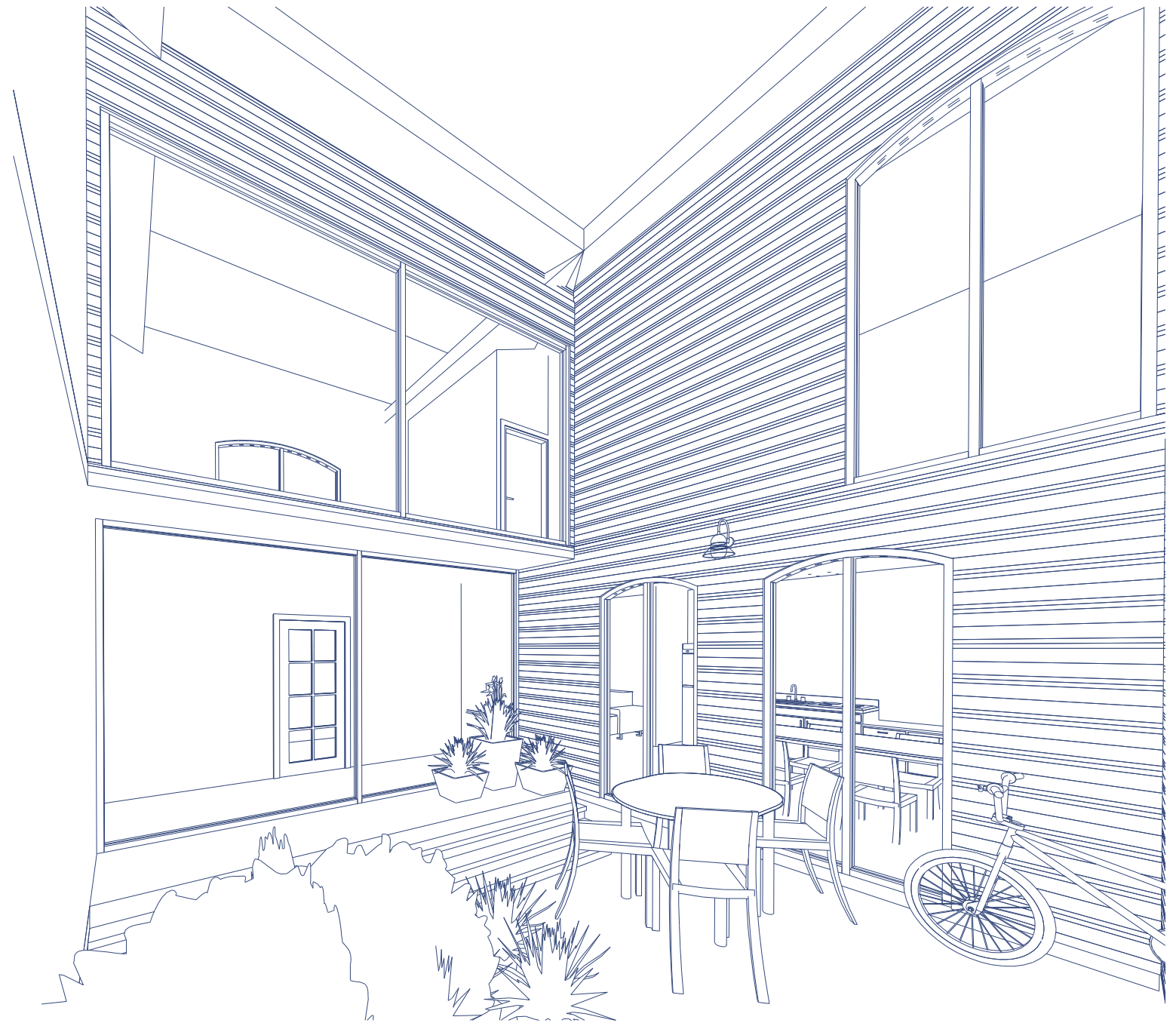
Planta alta



Sección A

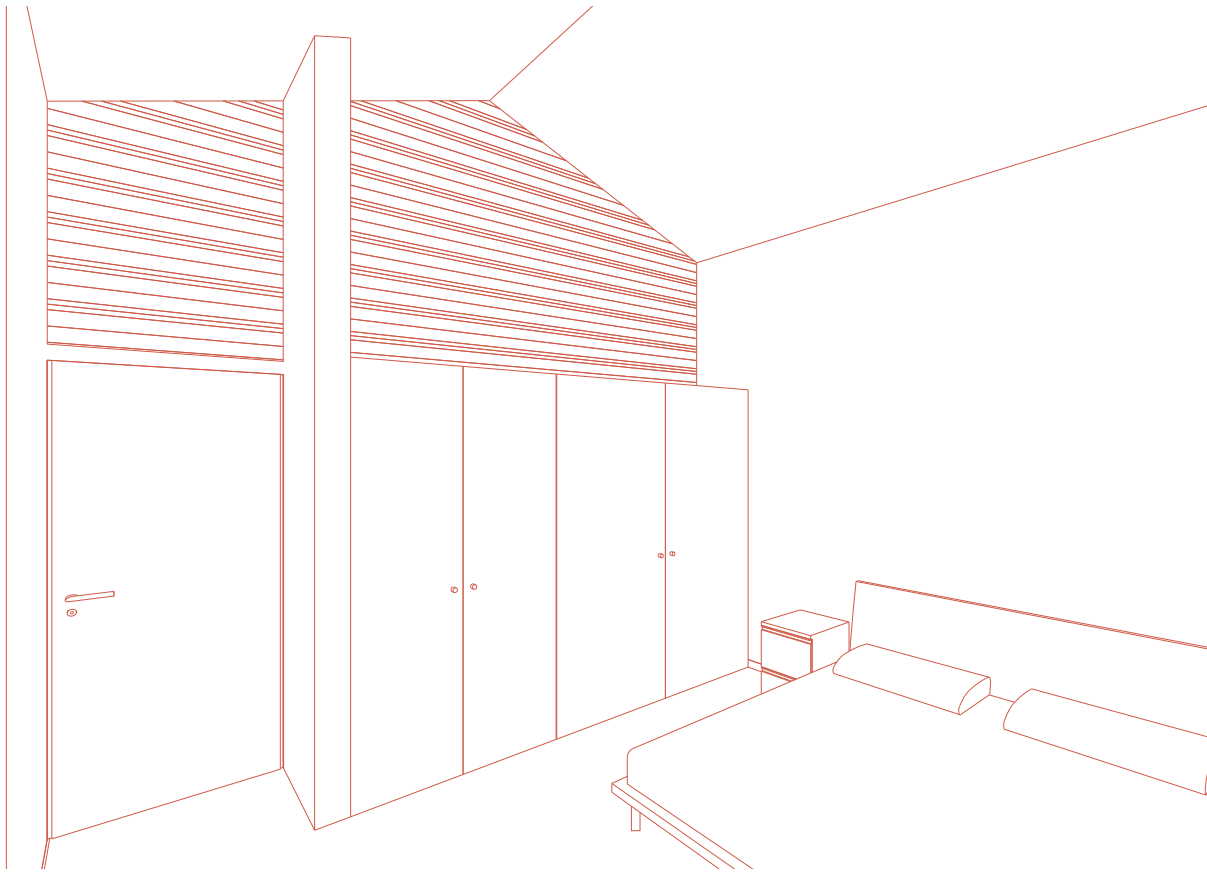


Sección B



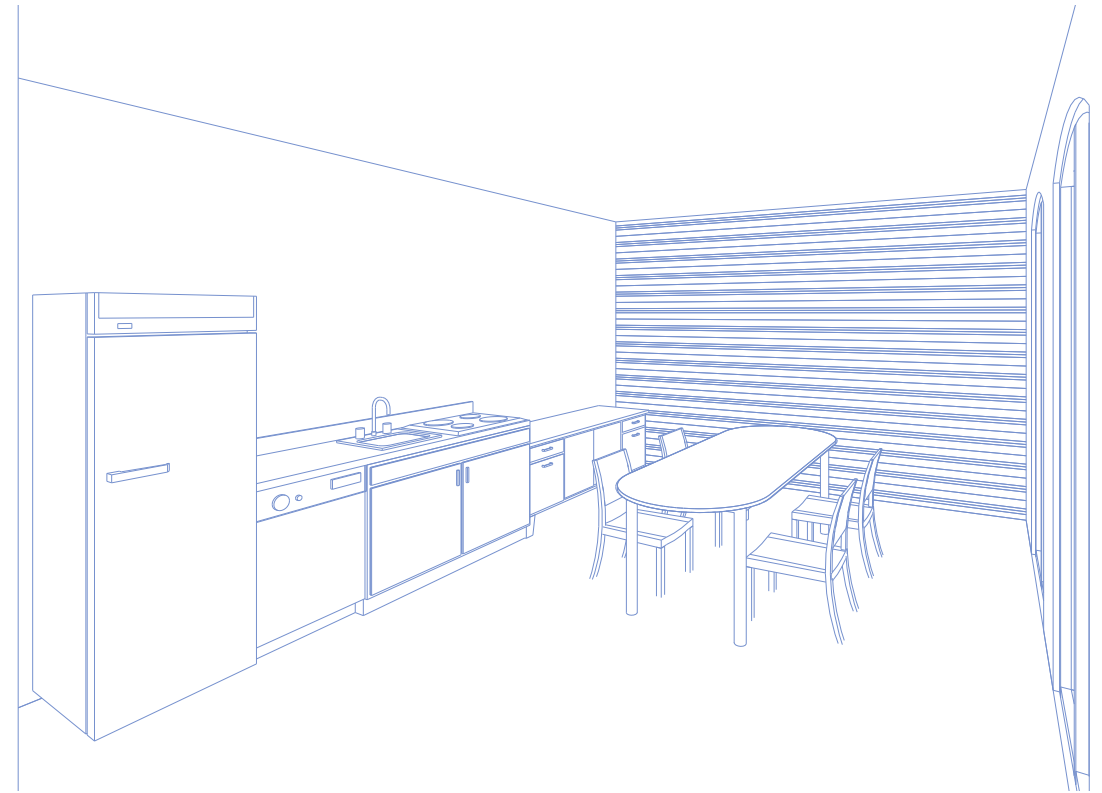
Imaginario conceptual

Vista desde el jardín



Vista de la habitación

Imaginario conceptual



Vista de la cocina

Conclusiones y recomendaciones

La vivienda es una necesidad básica que debe ser cubierta de manera digna y responsable, apoyada por normativas que aseguren un equilibrio social, un sentido de pertenencia hacia la comunidad. La situación migratoria que afecta a nuestro país ha traído consigo diferentes consecuencias, la que se estudió en esta investigación es la influencia arquitectónica de las nuevas ciudades de residencia de los migrantes en la construcción de arquitectura de remesas en sus localidades de origen y como estas tipologías han afectado y modificado la imagen del contexto rural. La importancia recae en hacer vivienda consiente, que responda a las necesidades de los habitantes, a su estilo de vida, sus formas de ingreso y sus costumbres, acompañadas de sus gustos y preferencias, de otra forma, el resultado representa un impacto negativo, ya sea en la pérdida del territorio, la inversión económica, la pérdida de las costumbres, el sentido de pertenencia y el abandono de las localidades que afecta de forma significativa el desarrollo y el progreso de las comunidades.

Para finalizar, me gustaría recalcar que la migración es un fenómeno que requiere de un análisis profundo con un trabajo de conjunto entre gobierno y sociedad, la migración es un proceso interminable debido que como seres humanos, estamos en constante cambio, en busca de mejores condiciones de vida y superación personal, es por esto que este proceso que afecta a miles de personas cada año, debe ser regularizado, normalizado y apoyado por las entidades federativas con el fin de garantizar las condiciones mínimas y de seguridad social hacia las personas. La construcción y la mejora de una sociedad es tarea de todos, debe ser atendida de manera responsable, consciente, con justicia y equidad para que algún día, sea posible el resguardo y aseguramiento de las condiciones mínimas de vivienda, erradicando los niveles de pobreza y marginación que tanto afectan a los países latinoamericanos y que son la causa principal de los procesos migratorios en este continente.

Bibliografía

Arroyo Alejandro, J., & Rodríguez Álvarez, D. (2014). Migración y desarrollo regional : movilidad poblacional interna y a Estados Unidos en la dinámica urbana de México (1 ed.). Universidad de Guadalajara.

Añón Abajas, Rosa María , y “REM KOOLHAAS: DELIRIO DE NUEVA YORK. UN MANIFIESTO RETROACTIVO PARA MANHATTAN. Ediciones Gustavo Gili. Barcelona: 2004. Edición original “Delirius New York”, 1978.” proyecto, progreso, arquitectura, vol. , no. 10, 2014, pp.138-140. Redalyc, <https://www.redalyc.org/articulo.oa?id=517651579011>

Buznego, M. E. D., & Pérez, M. L. R. (2015). Lo que dejamos atrás--, lo que vinimos a encontrar: trabajo precario, nuevos patrones de asentamiento en Estados Unidos y retorno a México.

Casi 14 millones de personas han debido abandonar sus hogares en Ucrania. (2022, 13 mayo). Noticias ONU. <https://news.un.org/es/story/2022/05/1508492>

CORTÉS, M. B.; Juárez, J. P., y Ramírez, B. (2011). ¿Cómo se distribuyen los recursos para el combate a la pobreza? Análisis regional de la asignación del presupuesto del programa Oportunidades en el estado de Puebla, México. *Ra Ximhai*, 7(1): 1 -11.

Datos migratorios en América del Norte. (2021, 7 octubre). Portal de Datos sobre Migración. [https://www.migrationdataportal.org/es/regional-data-overview/datos-migratorios-en-america-del-norte#:~:text=De%20los%2025%2C4%20millones,y%20el%20Caribe%20\(Ibid\).](https://www.migrationdataportal.org/es/regional-data-overview/datos-migratorios-en-america-del-norte#:~:text=De%20los%2025%2C4%20millones,y%20el%20Caribe%20(Ibid).)

Freddi, A., Carreño, A., & Mérida, L. M. (2020). Concretos deseos de (in)movilidad. Migraciones indígenas y arquitectura de remesas entre lo comunal y lo transnacional. *Revista de Estudios Sociales*, 72, 18-32. <https://doi.org/10.7440/res72.2020.02>

González Romo, A. (2008). Migración y pobreza: remesas, condiciones de vida y trayectorias laborales de migrantes tlaxcaltecas en Estados Unidos y Canadá. Colegio de Tlaxcala.

Guerrero, Ma Guadalupe Noemi & Sánchez Correa, Lilly & Velázquez-Ruiz, Arturo. (2017). La Arquitectura en los procesos de migración y desarrollo: El caso de los migrantes centroamericanos en Xalapa, Ver..

Guarnizo, L. E., Castillo, M. Á., Durand, J., García Zamora, R., Lozano Ascencio, F., Besserer, F., Tischler, S., Hernández Rosete, D., Lobato Huerta, S., Benavides, O. H., D'Aubeterre Buznego, M. E., Lorentzen, L. A., Cortina, R., & Ibarra Mateos, M. (2007). Migración : reconfiguración transnacional y flujos de población (1 ed.). Universidad Iberoamericana Puebla.

Guzmán Ramírez, A. y Ochoa Ramírez, J. A. (2019). Arquitectura y Migración. Transformaciones tipológicas de la vivienda tradicional. Tlamati, 10(2), 58-64.

Herrera, R. P. (2011). Mujeres mayas familiares de migrantes: los retos de su rol de apoyo en la construcción de casas de remesas. Encuentro, 87, 89-96. <https://doi.org/10.5377/encuentro.v42i87.250>

Ibarra Mateos, & Guarnizo, L. (2007). Migración : reconfiguración transnacional y flujos de población.

International Migrant Stock | Population Division. (s. f.). <https://www.un.org/development/desa/pd/content/international-migrant-stock>

Juárez Sánchez, José Pedro, Ramírez Valverde, Benito, López Fuentes, Mayra, & Ortega López, Gabriela. (2018). Transformación de la vivienda rural mexicana ante la migración. El caso de una localidad en Puebla, México. Revista de El Colegio de San Luis, 8(16), 203-228. Epub 14 de agosto de 2020. <https://doi.org/10.21696/rcsl9162018789>

Koolhaas, Rem, and Avia. La ciudad genérica. Gustavo Gili, 2006

Léonard, É. (2004). De la comunidad territorial al archipiélago familiar. Movilidad, contractualización de las relaciones intergeneracionales y desarrollo local en el sur del estado de Veracruz. Redalyc.org. <https://www.redalyc.org/articulo.oa?id=59806602>

Macías Ayala, M., & Buenrostro Madera, K. É. (2015). Reinserción familiar, económica y social de migrantes retornados a Zapotitlán Salinas [capítulo 5 de Lo que dejamos atrás... lo que vinimos a encontrar]

Milián Gimeno, Fernando (2015). Reseña de Francesc Muñoz (2008) Urbanización. Paisajes comunes, lugares globales. URBS. Revista de Estudios Urbanos y Ciencias Sociales, 6(1), 161-164. <http://www2.ual.es/urbs/index.php/urbs/article/view/milian>

Montalvo-Vargas, R. (2018). La Arquitectura de remesas en San Simeón Xipetzinco, Tlaxcala, México. <https://www.redalyc.org/journal/4779/477954382030/html/#:~:text=Esta%20arquitectura%2C%20a%20menudo%20y,la%20pertenencia%20a%20grupos%20migrantes>

Muñoz, F. (2008). Urbanización: paisajes comunes, lugares globales.

Muñoz Jumilla, Alma Rosa. (2002). Efectos de la globalización en las migraciones internacionales. Papeles de población, 8(33), 9-45. Recuperado en 10 de abril de 2023, de http://www.scielo.org.mx/scielo.php?script=sci_arttext&pid=S1405-74252002000300002&lng=es&tlng=es.

Sánchez, F., y Vizcarra, I. (2012). Así construí “mi” casa: Entre relaciones de género y el (otro) sueño americano de las parejas de migrantes mexicanos. *Alteridades*, 22(44): 147-164.

Silva, M. C. (2011, 31 agosto). Arquitectura y materiales modernos: funciones y técnicas internacionales en la ciudad de México, 1900-1910. <https://revistas.inah.gob.mx/index.php/boletinmonumentos/article/view/2169>

Anexo 1: Rem Koolhaas: Identidad y Cultura en Nueva York

Remment Koolhaas (1944) es un arquitecto cuyo enfoque filosófico ha tenido un gran impacto en la arquitectura en las últimas décadas. Antes de ser arquitecto se dedicó al periodismo. Estudió arquitectura en la Architectural Association en Londres y pasó un tiempo estudiando en New York, lo que le permitió escribir “Delirious New York”. Rem Koolhaas es conocido por sus teorías arquitectónicas las cuales han sido guía y referente para muchos otros arquitectos. En 1975 creó la Office of Metropolitan Architecture (OMA) y obtuvo el premio Pritzker de Arquitectura en el año 2000 gracias a sus teorías y su forma de hacer arquitectura en Europa, Asia y América.

Las teorías de Koolhaas han sido muy criticadas por muchos y desarrolladas por muchos otros, una de la más conocidas es la Ciudad Genérica en la cual desarrolla una serie de elementos que describen una tipología de ciudad que ha sido estudiada y criticada por muchos otros arquitectos. En esta teoría aborda temas como la cultura, la identidad, y las condiciones sobre las cuales se forman este tipo de ciudades.



Figura 25. © Thinking Heads, Rem Koolhaas

La cultura y la identidad son conceptos que definen el actuar, usos y costumbres, tradiciones, e idioma de una persona o grupos sociales de una ubicación geográfica determinada. Según la RAE, “Cultura” se define como un “Conjunto de modos de vida y costumbres, conocimientos y grado de desarrollo artístico, científico, industrial, en una época, grupo social”. La “Identidad” como “Conjunto de rasgos propios de un individuo o de una colectividad que los caracterizan frente a los demás.”

Teniendo en cuenta estos conceptos, la identidad cultural es una parte fundamental de cada persona, misma que desarrolla a lo largo de su vida con base en sus creencias, estilo de vida y el lugar o lugares en los cuales se desarrolla. Rem Koolhaas fundamenta en *La Ciudad Genérica* que el despojo de la identidad puede ser visto como una pérdida, sin embargo, el arraigo a la identidad puede aprisionar, limitar al cambio y a la renovación. Entonces ¿La identidad Cultural limita la evolución de una persona y la forma en la cual se relaciona con otras personas? La realidad es que hoy en día, en un mundo globalizado que permite el intercambio de información a través de medios tan eficaces y rápidos como las redes sociales, la identidad cultural es vista como tal, un conjunto de características, tradiciones, vestimenta y costumbres que definen el actuar y las creencias de una persona, que con ayuda de redes sociales, medios informativos, internet y otros medios, puede comunicarse con otras culturas y aprender de ellas, a partir de esto, surge un nuevo concepto, la multiculturalidad como un conjunto de culturas e identidades que se relacionan y coexisten entre sí en un entorno determinada.



Figura 26. © Susana Delgado (2017) New York York

En su teoría sobre *La Ciudad Genérica* aborda temas sobre la identidad, población, cultura y el urbanismo en las ciudades, argumentando que una ciudad no se planifica, sino que simplemente crece. A lo largo de este documento se hará un análisis y crítica a la ciudad de New York a través de distintos conceptos, que, según Rem, conforman una ciudad genérica.

La pérdida de la Identidad para muchos puede ser un proceso caótico y doloroso, sin embargo, para Rem Koolhaas, es la oportunidad para alejarse de la diferencia y avanzar hacia la similitud de modo que permita el crecimiento humano y les permita a las personas interactuar de forma más fácil en otros entornos. Esta libertad de pensamiento e intercambio de información con otras personas diferentes a las de nuestro entorno cercano han hecho que las ciudades se vuelvan masivas, ya sea en extensión territorial y poblacional. Las ciudades masivas crean entornos multiculturales y aunque se podría pensar que la multiculturalidad hace a las personas más empáticas y mejores ciudadanos, la realidad es que no siempre resulta de esta forma.

New York es una Ciudad Genérica. New York como muchos la conocemos es a través de una experiencia cinematográfica como películas, series, noticias, entre otros medios. Existen múltiples acercamientos hacia esta ciudad, incluso si nunca la has visitado, puedes conocer tanto de ella a través de la cantidad masiva de información que existe sobre ella. Desde mi experiencia, New York es sinónimo de multiculturalidad. Desde el primer instante en el que llegas a esta ciudad a través del Aeropuerto JFK, encuentras esta tipología aeroportuaria masiva que Kem define como hiper global y al mismo tiempo hiper local. El JFK es uno de los aeropuertos más importantes de Estados Unidos. En 2020, este aeropuerto dirigió alrededor de 199, 706 operaciones aéreas con más de 16, 630, 642 pasajeros, las cifras son igual de masivas que la extensión del aeropuerto, así como las multitudes de personas, aviones y maletas que puedes observar desde los primeros minutos en esta ciudad.

Siendo la Ciudad de México la tercera ruta internacional más transitada al JFK justo después de Londres y Paris, desde el abordaje en el AICM puedes observar a cada persona que espera pacientemente en su asiento hacia New York, pero ¿a qué tipo de persona vemos? la realidad es que New York es una ciudad con un fin turístico para muchos, y para muchos otros, un fin laboral y de superación económica.

El turismo en esta ciudad al igual que en muchas otras es para las personas más privilegiadas quienes esperan experimentar New York tal y como la vemos en *Gossip Girl*, *Friends*, *The Marvellous Mrs Maisel*, *Sex and the City*, *How I Met Your Mother*, entre otras, una ciudad para soñadores, llena de lujos, arte, moda, cultura y entretenimiento, con restaurantes

de todo tipo, recorridos gastronómicos desde el Barrio Chino hasta Little Italy, pasando por Harlem y Williamsburg. Por otro lado, New York para mí también es un destino de superación económica y para otro tipo de soñadores, de esos que deben despedirse de sus familias en las localidades ubicadas en las regiones agrícolas de las ciudades en busca de mejores oportunidades para sus familias, ya sea las que deben dejar en sus localidades de origen o las que van a formar a la gran ciudad. A esto me refiero con la variada tipología de personas que visitan New York, al menos desde la Ciudad de México, adultos mayores que provienen del campo, que después de muchas décadas tienen la oportunidad de visitar a sus familiares, desde hijos, sobrinos, nietos, vecinos, compadres y hasta hermanos, estos pasajeros esperan volver a reunirse con sus familias y crear al menos por unos días, un entorno familiar lleno de emociones, tradiciones y costumbres en una ubicación geográfica muy alejada a la de sus viviendas locales.

Mi experiencia incluye un poco de ambos propósitos, pues la primera vez que visité Nueva York fue gracias que mi abuelita, quien cada año desde hace 20 años visita a mis tíos, ya sea en NY o LA. A mis 16 años, mis expectativas eran visitar todas las locaciones de la serie *Gossip Girl* y *Friends*, tomarme fotos en el Brooklyn Bridge con un hot dog de 1 dólar y visitar la siempre iluminada y llena de tecnología, Times Square acompañada de todas las tiendas a su alrededor, visitar en New York Palace, la Grand Central Station, el distrito financiero, los múltiples museos que se encuentran en la 5th Avenue, desde el Museo de la Ciudad de New York, pasando por el Guggenheim y The Frick Collection hasta llegar al MET y finalizar en el MoMA, la realidad es que desde los primeros minutos en esta ciudad pude encontrarme con la ciudad más intensa, explosiva, dinámica, rápida y caótica que pude haber imaginado, llegar al JFK para mí fue un proceso largo y cansado, desde esperar a que el avión pudiera encontrar un espacio para el desembarque, pa-



Figura 27. © Susana Delgado (2017) La Virgen de Guadalupe en la Catedral de San Patricio

sar por largas filas de migración y encontrar tu equipaje entre un mar de maletas que provienen desde otros continentes acompañadas de personas con expectativas, ya sea similares o muy diferentes a las tuyas.

De noche, al salir del aeropuerto ubicado en Queens, empiezas a experimentar esta ciudad desde una perspectiva diferente, la cual obviamente no captan en la mayoría de series y películas, de esas realidades que solo te la cuentan los que han vivido en la zona por décadas, una realidad caótica, llena de tráfico, ruido, basura, estaciones de metro cada dos cuadras debajo de puentes y al lado de Targets, espacios diversos, con gente diversa, diversas nacionalidades, identidades, culturas, estratos sociales y económicos.

Al día siguiente después de despertar en una casa en un vecindario en Queens me encuentro con esta tipología de vivienda horizontal, no la tipología a la que se refiere Koolhaas con los múltiples rascacielos que forman cada bloque de la ciudad, sino vivienda organizada en conjunto e incluso por nacionalidades, filas de casas por cada país que, aunque no existen condiciones sobre quienes pueden vivir en ellas, la gente crea sus propios barrios y conjuntos, ¿Cómo las identificas? Por las banderas que ponen en sus puertas, el tipo de productos que venden en sus tiendas, la forma de vestir de sus habitantes, los letreros que ponen afuera de sus comercios, sus templos, el color de las personas y el idioma en cual se comunican, el cuál para mí, no era inglés, pero tampoco español. Esta experiencia cuadra por cuadra fue mi primer acercamiento a las 9am para ir a comprar algo para desayunar, pasar por Alemania, Jamaica, China, Korea, Polonia y México en un recorrido de 20 minutos hacia la Mexican Store por unos “dulces” mexicanos y verduras, chiles y especias para comer.



Figura 28. © Susana Delgado (2017) Vistas de New York

Con el paso de los días, aunque la experiencia seguía siendo local pues me encontraba con mi familia en un contexto muy diferente al de las ciudades en México pero con el mismo idioma, las mismas costumbres y la misma comida, me di la oportunidad de visitar Manhattan y otros barrios de la Gran Manzana y sí, aunque es muy similar a como la había pensado en las series, la diferencia era que nadie te platica sobre las múltiples líneas del metro hacia distintos puntos de la ciudad, estaciones acompañadas de ratas, comida y música para entrar en un vagón con cientos de personas, desde turistas con sandalias y shorts, personas que van al trabajo con vestimenta formal, mujeres musulmanas vestidas de negro, hombres judíos vestidos de negro, afroamericanos, latinos y vagabundos. Desde mi punto de vista, no hay lugar más multicultural de New York que el metro.

Llegar a Manhattan, a la capital del consumismo, construida con tecnología y procesos innovadores como muchas de las ciudades más desarrolladas y visitados del mundo y encontrar a gente corriendo con tenis, zapatos en mano y vestimenta formal antes de llegar al trabajo y los mismos turistas con shorts y sandalias, porque otra cosa que nadie te cuenta es sobre el intenso calor y humedad que experimentas desde mayo hasta septiembre. Salir de la estación es el primer encuentro de la Ciudad Genérica tal y como la describe Rem Koolhaas, edificios enormes, anuncios publicitarios en cada ventana, espacios que incitan al consumismo, ya sea desde un hot dog hasta un collar excesivamente costoso en la 5th Avenue. Las primeras impresiones a través de la estética de la ciudad es la flexibilidad y su capacidad de resiliencia, esta capacidad de construir rascacielos en el menor tiempo posible. La misma flexibilidad que te permite encontrar el arte en los museos más importantes e inmensos del mundo, así como en cada calle que rodea los barrios de la ciudad.



Figura 29. © Susana Delgado (2017) Manhattan

Después de esta ciudad tan explosiva y extrema, buscas un lugar para pasar un momento tranquilo y liberador, el inmenso Central Park como un área verde artificial, este punto de encuentro tan importante para la ciudad, símbolo de NY al igual que sus museos, la Zona Cero del 11S y la Estatua de la Libertad, el mismo Central Park que se siente como una burbuja, pues en una extensión de 3,41 km² encuentras un área de descanso, entretenimiento, música, juegos y arte alejada del caótico ambiente de la ciudad sin descartar los otros factores que la definen. Aunque es un espacio artificial con toda la extensión de vegetación y siendo el hábitat de miles de especies que encuentran nido en la inmensidad de sus edificios, Central Park es un nodo de relaciones y creación del hábitat a través de la experiencia de cada habitante y cada turista.

La ciudad de New York es una serie de bloques que, aunque muy similares en dimensiones la experiencia que te ofrecen es completamente diferente con tan solo caminar unos cuantos metros, te encuentras con lugares que años atrás eran espacios dedicados y adueñados por la delincuencia, la prostitución y la ilegalidad y que hoy en día son los puntos turísticos más importantes de la ciudad como The Highline Park. En cada bloque encuentras templos de diferentes religiones con rascacielos corporativos a cada lado. La experiencia caminando por las clases del Upper East Side es muy diferente a la experiencia caminando en el Bronx, y tal y como lo describe Koolhaas, personas viviendo gratis en el punto más caro de la ciudad, el suelo, y por otro lado, personas pagando cantidades excesivas por un espacio gratuito, al aire, el cielo.

La ciudad de New York es una serie de bloques que, aunque muy similares en dimensiones la experiencia que te ofrecen es completamente diferente con tan solo caminar unos cuantos metros, te encuentras con lugares que años atrás eran espacios dedicados y adueñados por la delincuencia, la prostitución y la ilegalidad y que hoy en día son los puntos turísticos más importantes de la ciudad como The Highline Park. En cada bloque encuentras templos de diferentes religiones con rascacielos corporativos a cada lado. La experiencia caminando por las clases del Upper East Side es muy diferente a la experiencia caminando en el Bronx, y tal y como lo describe Koolhaas, personas viviendo gratis en el punto más caro de la ciudad, el suelo, y por otro lado, personas pagando cantidades excesivas por un espacio gratuito, al aire, el cielo.

Mi experiencia en New York fue de las más contrastantes que pude haber imaginado a mis 16 años con un background basado en series y películas, no digo que

la experiencia haya sido mala, al contrario, es de las mejores experiencias que he vivido, identificar a individuos coexistiendo en un entorno que tiene todo menos una identidad definida. Y es que tal vez esa es la identidad cultural de esta ciudad, la flexibilidad que dispone para adaptar sus espacios, la multiculturalidad que encuentras en sus calles, las religiones que coexisten en un entorno como un ningún otro lado del mundo, lo caótico de sus medios de transporte, desde el bus, el metro, hasta el coche particular, esa capacidad de renovarse día con día, cada lunes de cada semana, cada temporada, desde las luces, la nieve, las canciones, los adornos de las tiendas, el frío y la basura en invierno hasta el calor, las luces, los helados, la comida y la basura en verano.

Por eso me gusta New York porque te ofrece cada semana lo que ninguna otra ciudad en el mundo, porque incluso si llevaras décadas viviendo ahí nunca te aburres, por nunca nada es igual. Porque es esta habilidad de despojarse del pasado lo que le permite convertirse en una Ciudad Genérica, y aunque esta definición que le da Rem Koolhaas, desde mi punto de vista no es ni buena ni mala, creo que la Ciudad Genérica solo es un término que engloba todo y nada al mismo tiempo.

Por otro lado, el hecho de que una ciudad sea tan explosiva y única como NY no la obliga ni la hace la ciudad perfecta, no es una ciudad planificada, solo son bloques que han ido creciendo de forma horizontal y una vez que ya no pueden crecer de esta forma, se desplazan de forma vertical, es una ciudad con una problemática de vivienda al igual que en muchas otras ciudades del mundo.

Que sea una ciudad multirracial no la convierte en la más empática y amigable de todas, pues la largo de su historia, NY ha sufrido de múltiples ata-



Figura 30. © Susana Delgado (2017) World Trade Center

ques con un fundamento político y religioso que solo han afectado a las mismas personas que la formaron, a cientos de personas que vistan, viven y trabajan en estos edificios, visto desde este punto y teniendo una visión diferente de la ciudad, al parecer no existen ni ventajas y desventajas de las Ciudades Genéricas para las personas que las habitan día con día, pues son territorios que pueden ofrecer las mejores oportunidades de trabajo así como las jornadas laborales más duras, las experiencias más exclusivas así como las experiencias más incómodas y fuertes, la mejor calidad de vida, así como condiciones deplorables en cuanto a vivienda, salud y empleo o la falta del mismo.

Finalizo esta crítica, entendiendo que la experiencia de una ciudad genérica va a depender totalmente del individuo que la habita, que por más multicultural que sea, las personas tienen el derecho de decidir conservar su identidad acompañada de tradiciones, religión, costumbres y vestimenta como los conjuntos judíos en Williamsburg, hasta los que se permiten explorar otras culturas, ya sea de poco a poco y con acercamientos tímidos, con una mano fuera de sus creencias y costumbres y con la otra comiendo un taco en un puesto mexicano del pariente que al igual que tu fue en busca de sueño americano, hasta los que llegan a estas ciudades en busca de experiencias completamente diferentes a las que viven sus ciudades de origen desde el primer minuto. Claro que New York es una Ciudad Genérica, no las convierte en la mejor o peor ciudad, solo en una ciudad que acompaña al habitante en cada calle dentro del bosque de edificios hasta su vivienda ya sea en el mismo edificio o en un conjunto vertical de viviendas, esta ciudad es un conjunto de individuos que coexisten y generan espacios y sus propias experiencias día con día.



Figura 31. © Susana Delgado (2017) Central Park

Anexo 2: Identidad, cultura y urbanización de Los Ángeles, California



Figura 32. © Susana Delgado (2023) Down Town LA desde Griffith Observatory

Yo creo que la ciudad de Los Ángeles es de esos lugares del cual la mayoría de las personas han hablado o escuchado al menos una vez en su vida, ya sea en películas, series, noticias, deportes. Es una ciudad de la cual muchos hablan porque mucho sucede aquí. Entre otras cosas, LA es mundialmente conocida por la industria del entretenimiento, las películas y series que se graban en este lugar son reconocidas alrededor del mundo, el resultado de esta industria es el enorme capital económico y el desarrollo urbano que recibe esta ciudad. Gracias a la industria del entretenimiento, del deporte, la tecnología y el arte, esta ciudad recibe cada año miles de turistas en busca de conocer aquellas locaciones icónicas de las películas y series, esperan conocer a su actriz o actor favorito en las calles de Hollywood, conocer los estudios de filmación, y adentrarse en el glamur, la esencia y la forma de vida en esta ciudad. Desde mi experiencia, mi interés en esta ciudad estaba fuertemente influenciado por todos estos elementos ya mencionados, pero, además, existía una conexión más estrecha, una relación familiar ligada, como en muchos otros casos, a mi familia migrante que, desde hace décadas, decidió desprenderse de su cotidianidad de sus tradiciones y costumbres para tener un mejor futuro.

Esta vivencia será acompañada por una reseña de Fernando Milán Gimeno sobre Urbanización. Paisajes comunes, lugares globales de Francesc Muñoz, profesor de geografía urbana en la Universidad Autónoma de Barcelona y director del Observatorio de la Urbanización en la misma universidad. A través de este libro, Muñoz (2008) crea conceptos relacionados a la urbanización del espacio, la explotación de este y la banalización de la ciudad, realiza una crí-

tica de las ciudades desde un punto de vista sociológico y geográfico y los fundamenta a través del capitalismo de la ciudad y su conversión hacia un producto de explotación masivo. Pero ¿Cómo se relaciona esta reseña con mi visita a Los Ángeles? En estas líneas explico las razones por las cuales yo creo que, en esta ciudad, existe un área urbanalizada.

Territoriante. "Habitantes a tiempo parcial, que utilizan el territorio de distinta forma en función del momento del día o del día de la semana y que, gracias a las mejoras en los transportes y las telecomunicaciones, pueden desarrollar diferentes actividades en puntos diferentes del territorio de una forma cotidiana [...] por tanto se define como territoriante entre lugares y no como habitante de un lugar" Muñoz (2008, p. 34).

Si las ciudades se adaptan al consumo de mercancías y esto las orilla a perder sus raíces, Los Ángeles podría ser un espacio urbanalizado, es una ciudad llena de espacios para el consumo, el entretenimiento y para el turista, el centro de Los Ángeles está lleno de bodegas, tiendas, estudios y restaurantes. Esta apropiación del espacio es un sinónimo de "aterritorialidad", que significa modificar la esencia de un lugar y convertirla en un producto de consumo y en el cual es fácil convivir, esto reduce este tipo de ciudad a una capa superficial e inmediata.

La segunda parte de esta narrativa está relacionada con la otra visión de esta ciudad una visión local y migrante dentro de un contexto familiar.

Además de ser mundialmente famosa por el cine y el arte, Los Ángeles es una ciudad migratoria desde hace décadas. Esta ciudad recibe miles de migrantes años con año, en su mayoría mexicanos. Así es como mi familia llegó a este lugar. Debido a su cercanía con la frontera, existe

una gran similitud con las ciudades mexicanas y es curioso darte cuenta de todas las dinámicas culturales que se han creado a partir del arribo de migrantes mexicanos a este lugar.

Los Ángeles es una ciudad de la que escucho desde niña, gran parte de mi familia paterna vive en este lugar. Siempre estuve interesada en conocerla desde un punto de vista local y diferente. Con el paso de los años y con el descubrimiento de series y películas, mi interés fue aumentando. Podría decir que mi experiencia conociendo New York a los 16 años fue de mucha ayuda para conocer esa ciudad desde una perspectiva diferente al igual que mi experiencia en verano e invierno del 2022.

Tener una familia que vive y conoce esta ciudad desde hace décadas fue de gran apoyo para tener una experiencia diferente, la mayoría de los turistas que llegan a Los Ángeles conocen la parte comercial y entretenida, la que está diseñada para ellos, con el fin de vivir la experiencia Hollywood al máximo. Mi familia migró a Los Ángeles desde hace más de 30 años y conocen esta ciudad mejor que nadie, no me refiero a que conocen cada restaurante, cada museo, cada estrella en el paseo de la fama o cada outlet, ellos conocen la esencia del lugar de forma diferente. Como mencioné anteriormente, la cantidad de migrantes que viven en este lugar es inimaginable y eso se refleja en las dinámicas sociales de esta ciudad.

Para mí fue impactante ver el número de latinos que viven en esta ciudad, la experiencia fue mucho más impactante que cuando fui a New York, pero también fue muy divertida. Conocer todos los espacios de los cuales los mexicanos se han apropiado en esta ciudad es enriquecedora porque entiendes que año con

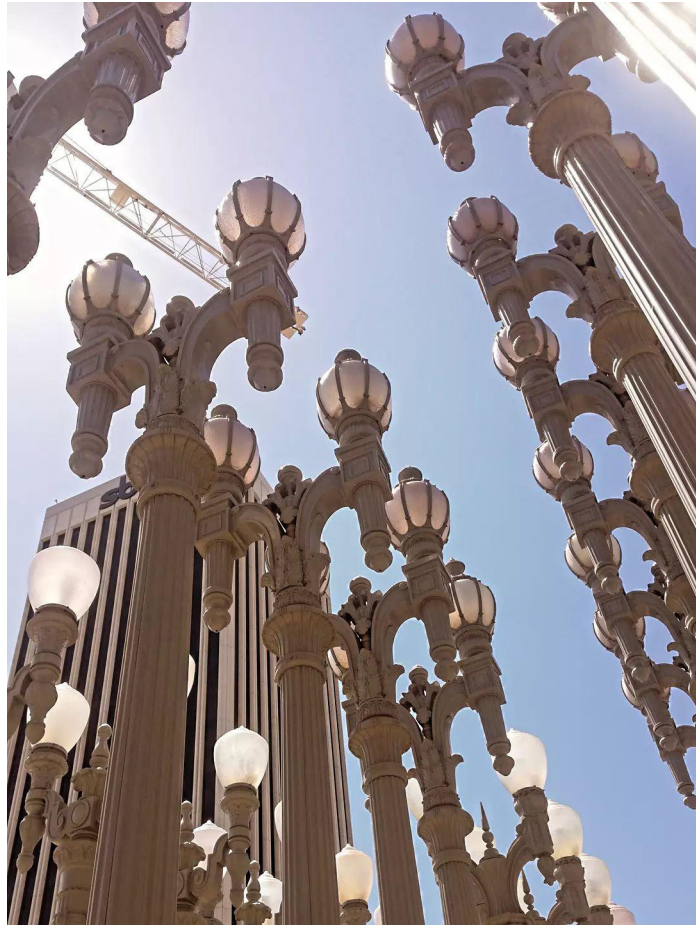


Figura 33. © Susana Delgado (2022) Vivencias en Los Ángeles

año, miles de mexicanos eligen este lugar para tener una mejor calidad de vida.

En el lugar donde vive mi familia se han creado dinámicas de interacción muy similares a las que encuentras en México, durante el mes que viví ahí, pude comer tamales, a cualquier hora de día, tacos cada vez que quisiera con solo caminar a la esquina, quesadillas, raspados, elotes, esquites, barbacoa con tortillas hechas a mano, carnitas, etc. La oferta gastronómica latina en esta comunidad es impresionante y te das cuenta que este desarrollo económico comercial ha formado la ciudad desde hace décadas. Así mismo, todas estas familias se conocen, pues al encontrarse en nuevo lugar con tantos retos y miedos como esta ciudad suelen crearse relaciones entre personas de diferentes estados del país, han creado sus propias redes migratorias y más que conocidos o amigos, son personas que se han acompañado durante el proceso migratorio desde el inicio y lo han fortalecido y extendido hacia otras familias, de esta forma y con el paso del tiempo, estas redes migratorias se convierten en comunidades establecidas en esta ciudad, comunidades en las que se habla español con la misma naturalidad que el inglés, los anuncios son en español y las pasillos de los supermercados indican en donde se encuentran las tortillas y el pan dulce en español.

La apropiación cultural de los migrantes ha hecho que el segundo idioma más hablado en esta ciudad sea el español y la experiencia de ir a comprar comida o al centro comercial la hace más fácil para las personas que recientemente migraron a esta ciudad debido a que el idioma no es una limitante como en otras ciudades de Estados Unidos. Explorar

esta ciudad de forma diferente al resto de turistas, abrió mi mente y fue la razón por la cual me motivó a escribir esta tesis, desde el análisis de las dinámicas sociales y culturales que existen en ciudad como Los Ángeles y Nueva York hasta el impacto directo que tienen en sus localidades de origen, afectando de igual manera, las dinámicas sociales y culturales y la tipología de la vivienda.

La urbanización territorial existe en la ciudad de Los Ángeles, los parques temáticos, Beverly Hills, los escenarios para cada serie o película que producen en esta ciudad son solo un ejemplo, pero también existe una aterritorialidad espacial muy fuerte influenciada por la migración que demuestra día con día, que el valor y la experiencia de las ciudades depende directamente de quien la habita y su contexto económico y social.

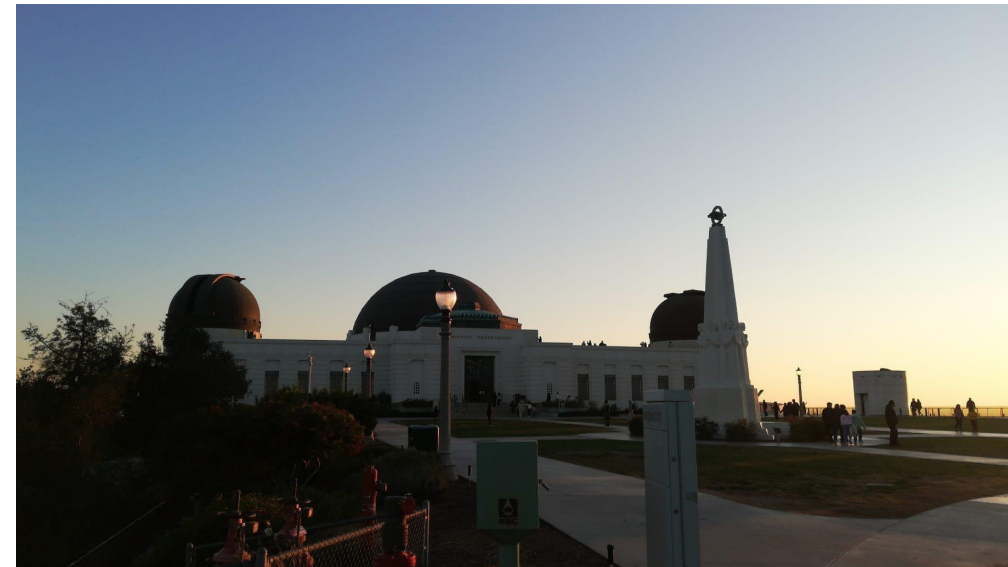


Figura 34. © Susana Delgado (2022) El Observatorio

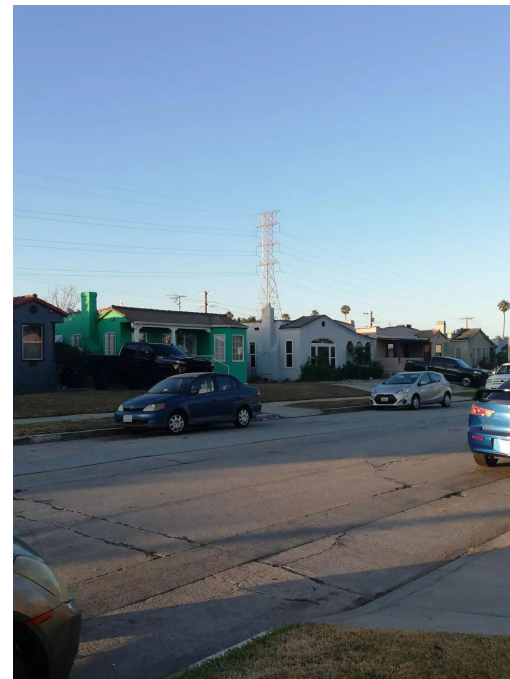
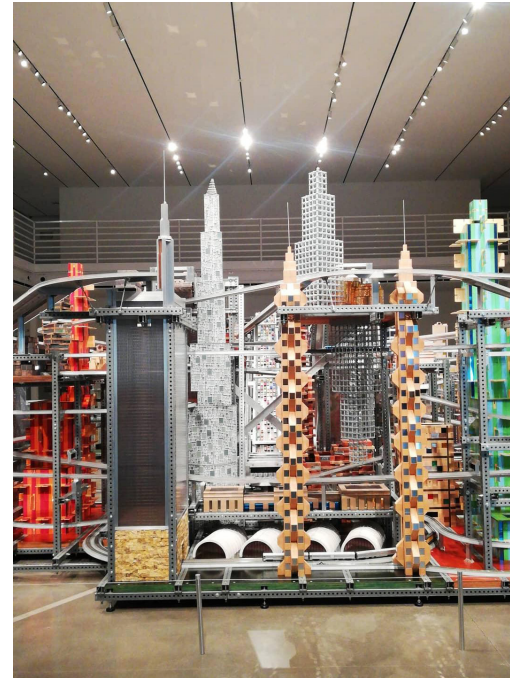
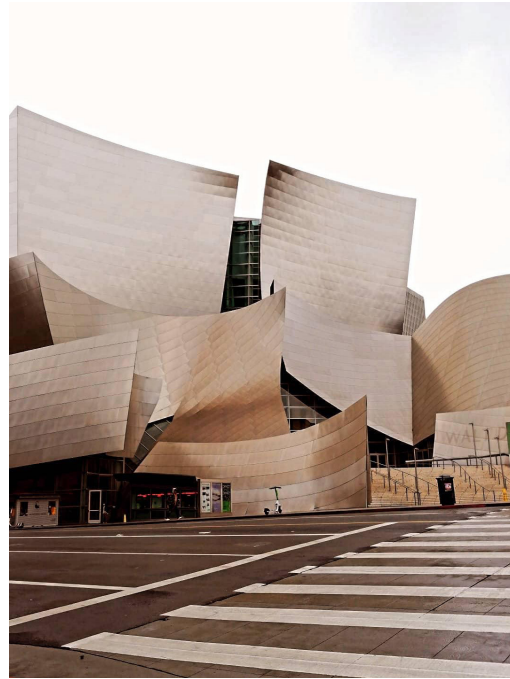
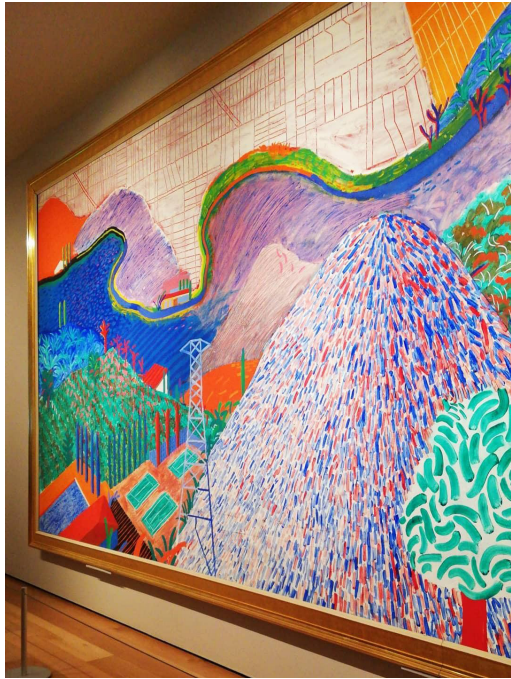


Figura 35. © Susana Delgado (2022) Cemitas y otras obras de arte en Los Ángeles



Figura 36. © Susana Delgado (2022) Fotos tomadas en verano de 2022 en Los Ángeles con un cámara desechable Fujifilm

Anexo 3: Entrevistas a migrantes en Estados Unidos

Cuestionario 1

Nombre: Gaudencio Melendez

Edad: 37 años

Lugar de origen: San Martín Totoltepec

Género: masculino

¿Hace cuánto tiempo vive en Estados Unidos? 1990 casi 33 años

¿Por qué razón vino a los Estados Unidos? Te llevaron, eras un niño

¿Envía remesas a su lugar de origen? Si

¿A dónde se destina este dinero? Regalos o donaciones para familiares, hermana y abuelitos

¿Tiene una casa propia en su localidad de origen? No

¿Esa casa es de construcción propia? No

Cuestionario 2

Nombre: Sergio Raul Delgado Cazales

Edad: 58 años

Lugar de origen: San Martín Totoltepec

Género: Masculino

¿Hace cuánto tiempo vive en Estados Unidos? 1982, 40 años

¿Por qué razón vino a los Estados Unidos? Para tener un futuro mejor

¿Envía remesas a su lugar de origen? Si

¿A dónde se destina este dinero? Para mi mamá

¿Tiene una casa propia en su localidad de origen? Si

¿Esa casa es de construcción propia? Si

Cuestionario 3

Nombre: Maria Magdalena Martínez Garrido

Lugar de origen: San Juan Epatlán, Puebla

Edad: 41 años

Género: Femenino

¿Hace cuánto tiempo vive en Estados Unidos? 16 años

¿Por qué razón vino a los Estados Unidos? Para tener un futuro mejor para mi familia

¿Envía remesas a su lugar de origen? Si

¿A dónde se destina este dinero? Para ayudar a mis papás y a mi hermana en sus estudios

¿Tiene una casa propia en su localidad de origen? No

¿Esa casa es de construcción propia? No

Cuestionario 4

Nombre: Maria Cecilia Delgado Cazales

Lugar de origen: San Martín Totoltepec

Edad: 72 años

Género: Femenino

¿Hace cuánto tiempo vive en Estados Unidos? Desde 1989

¿Por qué razón vino a los Estados Unidos? Por tener una vida mejor y diferente a San Martín Totoltepec

¿Envía remesas a su lugar de origen? Si

¿A dónde se destina este dinero? Para mis hijos que estaban todavía en México, para mis papás y actualmente para mi hija.

¿Tiene una casa propia en su localidad de origen? No

¿Esa casa es de construcción propia? No

Cuestionario 5

Nombre: Jose Manuel Rodríguez

Lugar de origen: Izúcar de Matamoros, Puebla

Edad: 53 años

Género: Masculino

¿Hace cuánto tiempo vive en Estados Unidos? 37 años

¿Por qué razón vino a los Estados Unidos? Para tener un futuro mejor para mi familia y por la mala situación económica en México.

¿Envía remesas a su lugar de origen? Si

¿A dónde se destina este dinero? Para ayudar a mi mamá.

¿Tiene una casa propia en su localidad de origen? No, en Tijuana

¿Esa casa es de construcción propia? La casa fue comprada, pero se han hecho modificaciones.

Cuestionario 6

Nombre: Alfredo Delgado Cazales

Lugar de origen: San Martín Totoltepec

Edad: 60 años

Género: Masculino

¿Hace cuánto tiempo vive en Estados Unidos? 32 años

¿Por qué razón vino a los Estados Unidos? Porque cuando vivía en México no había muchas oportunidades para trabajar entonces me mude a Estado Unidos para tener una vida mejor.

¿Envía remesas a su lugar de origen? Si

¿A dónde se destina este dinero? Para ayudar a la familia.

¿Tiene una casa propia en su localidad de origen? No.

¿Esa casa es de construcción propia? No

Cuestionario 7

Nombre: Elvia Araceli Delgado Cazales

Lugar de origen: San Martín Totoltepec, Puebla-

Edad: 55 años

Género: Femenino

¿Hace cuánto tiempo vive en Estados Unidos? 33 años

¿Por qué razón vino a los Estados Unidos? Por pensar que tendría mejores oportunidades principalmente en lo económico pero a la larga te das cuenta que aquí toda la vida es trabajo principalmente para nosotros los que no estamos legales. Ahora ya hay muchas organizaciones que te apoyan en cuanto a tus derechos, cuando yo me vine no había tanto apoyo.

¿Envía remesas a su lugar de origen? Si mando remesas

¿A dónde se destina este dinero? van destinadas al poyo de nuestros padres y ala compra de alguna propiedad

¿Tiene una casa propia en su localidad de origen? Si

¿Esa casa es de construcción propia? Si

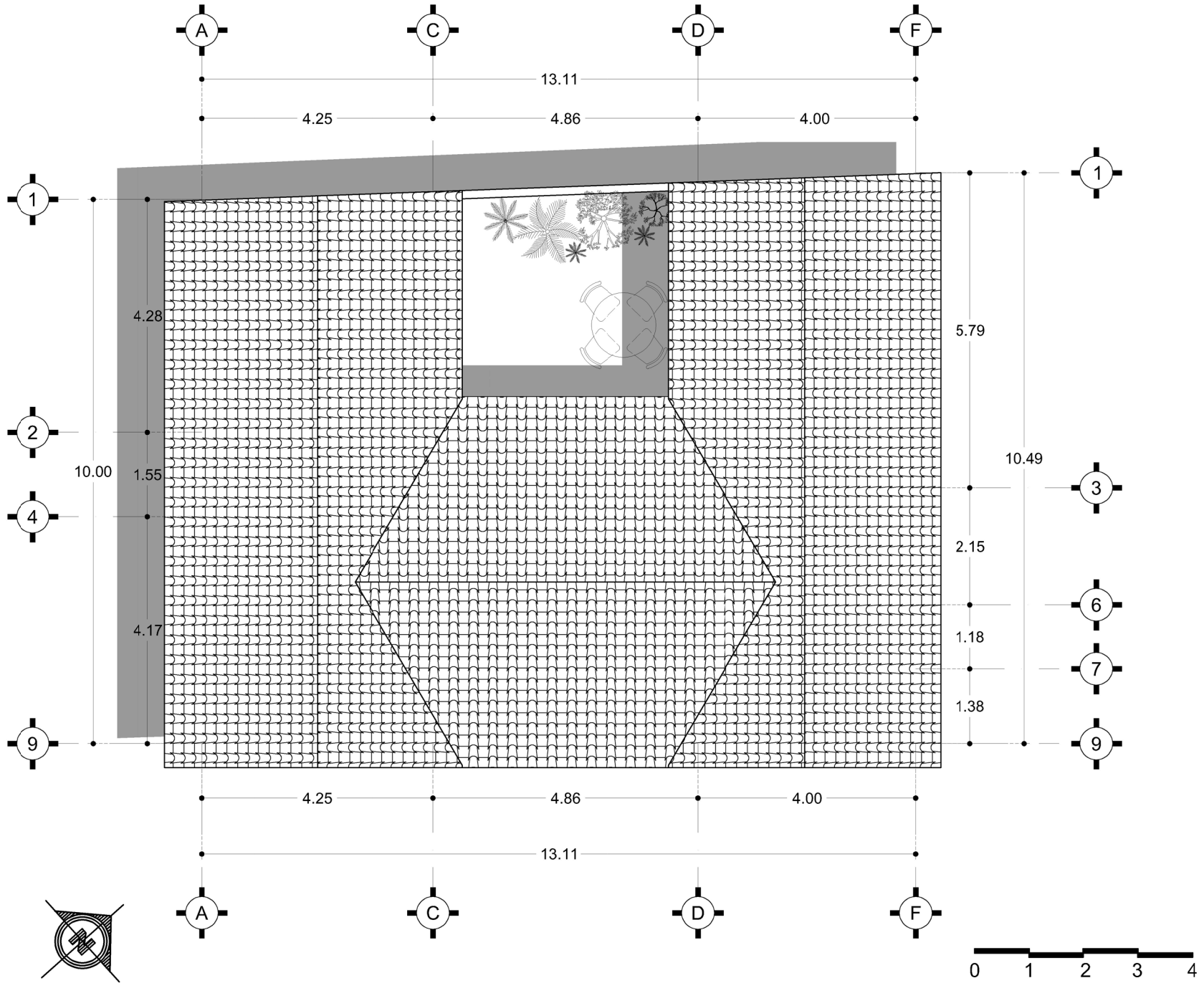
Anexo 4: Planimetría

Costo paramétrico

Áreas		
Planta Baja	Planata Alta	Total
110.04 m2	110.04 m2	220.08

Costo Total	\$2,642,630.41
-------------	----------------

Partida	Descripción	\$/m2	Importe	%
A01	Preliminares	\$ 154.52	\$34,006.76	1.29
A02	Cimentación	\$ 842.40	\$185,395.39	7.02
A03	Estructura	\$ 3,048.81	\$670,982.10	25.39
A04	Albañilería	\$ 1,609.51	\$354,220.96	13.4
A05	Acabados	\$ 1,797.33	\$395,556.39	14.97
A06	Herrería	\$ 174.38	\$38,377.55	1.45
A07	Aluminio	\$ 518.05	\$114,012.44	4.31
A08	Carpintería	\$ 1,412.86	\$310,942.23	11.77
A09	Muebles de baño	\$ 424.58	\$93,441.57	3.54
A10	Inst Hidrosanitaria	\$ 660.83	\$145,435.47	5.5
A11	Inst Electrica	\$ 703.20	\$154,760.26	5.86
A12	Inst de Gas	\$ 88.46	\$19,468.28	0.74
A13	Jardinería	\$ 24.32	\$5,352.35	0.2
A14	Limpieza	\$ 87.81	\$19,325.22	0.73
A15	Cocina integral	\$ 460.53	\$101,353.44	3.84
		\$ 12,007.59	\$2,642,630.41	100

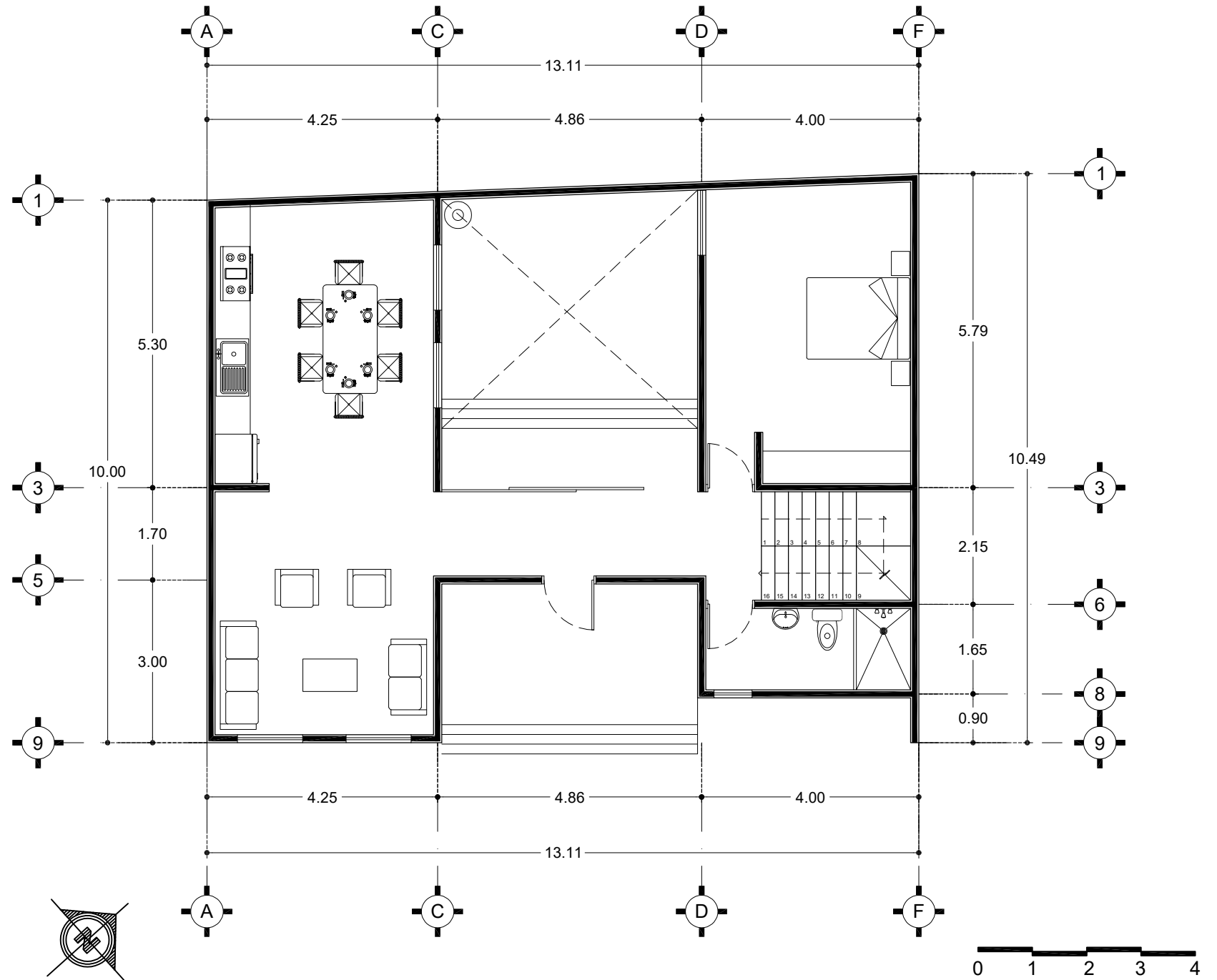


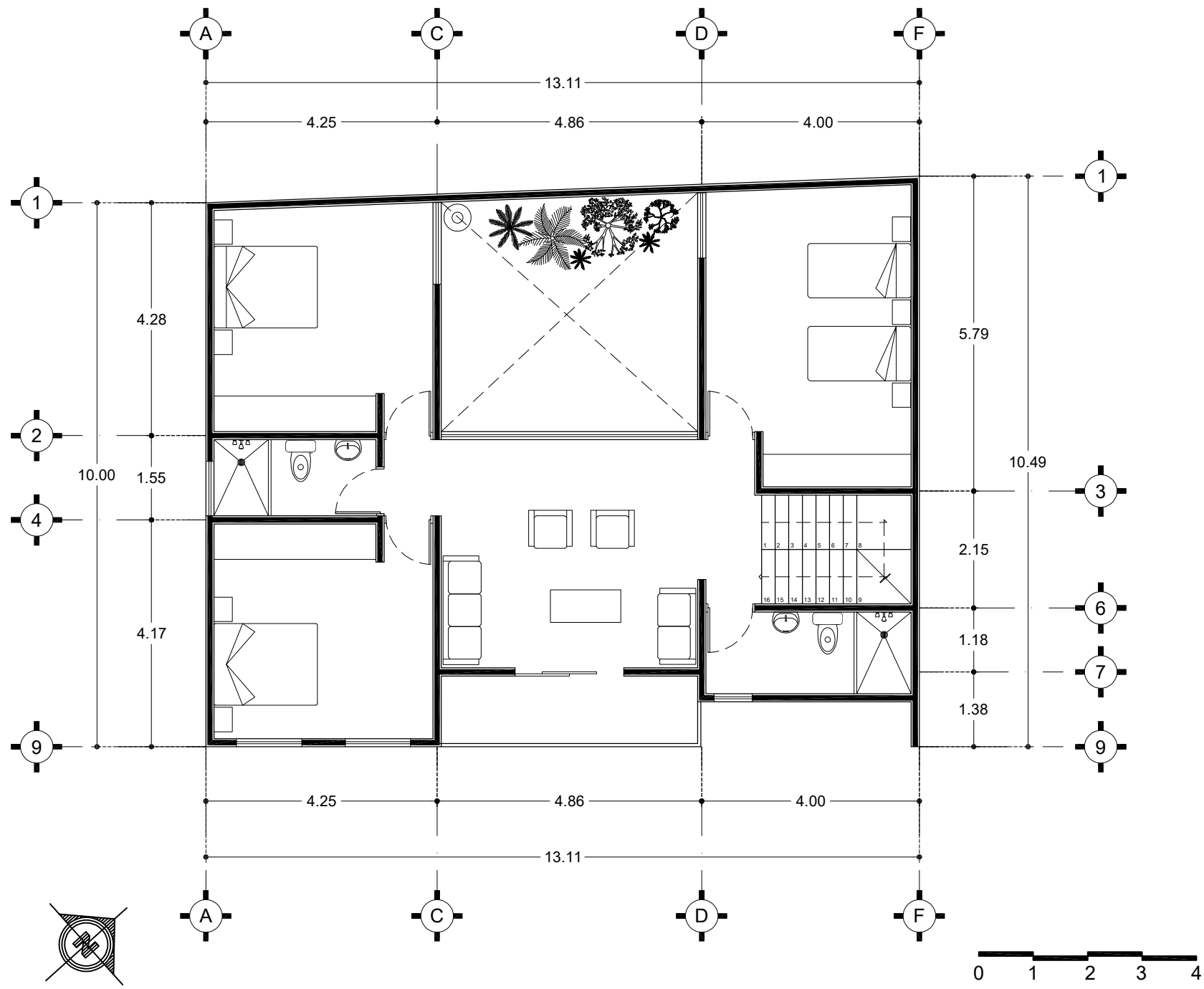
Planta de conjunto

Escala 1:100

Planta baja

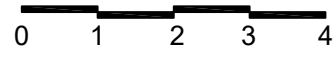
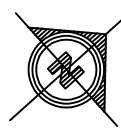
Escala 1:100





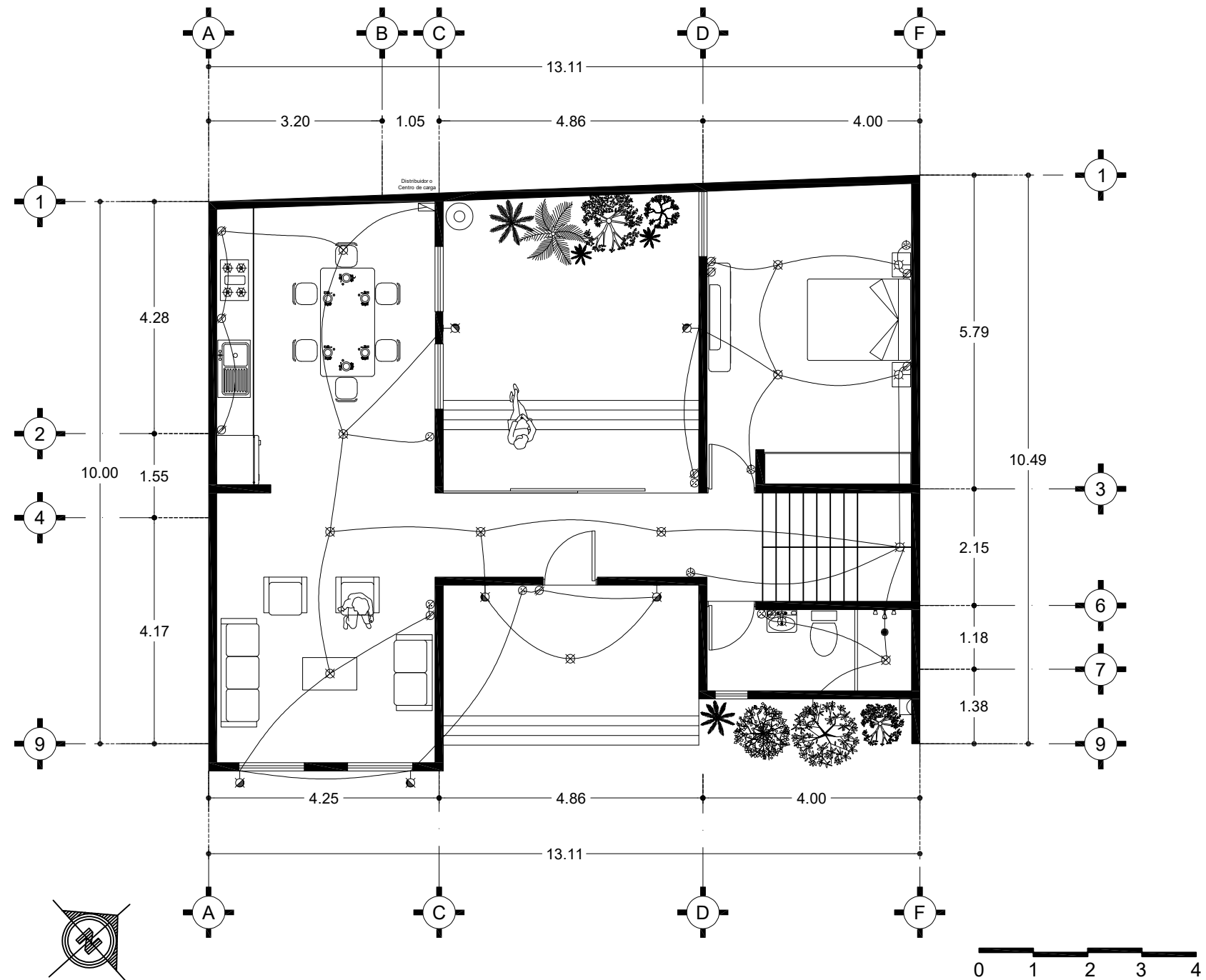
Planta alta

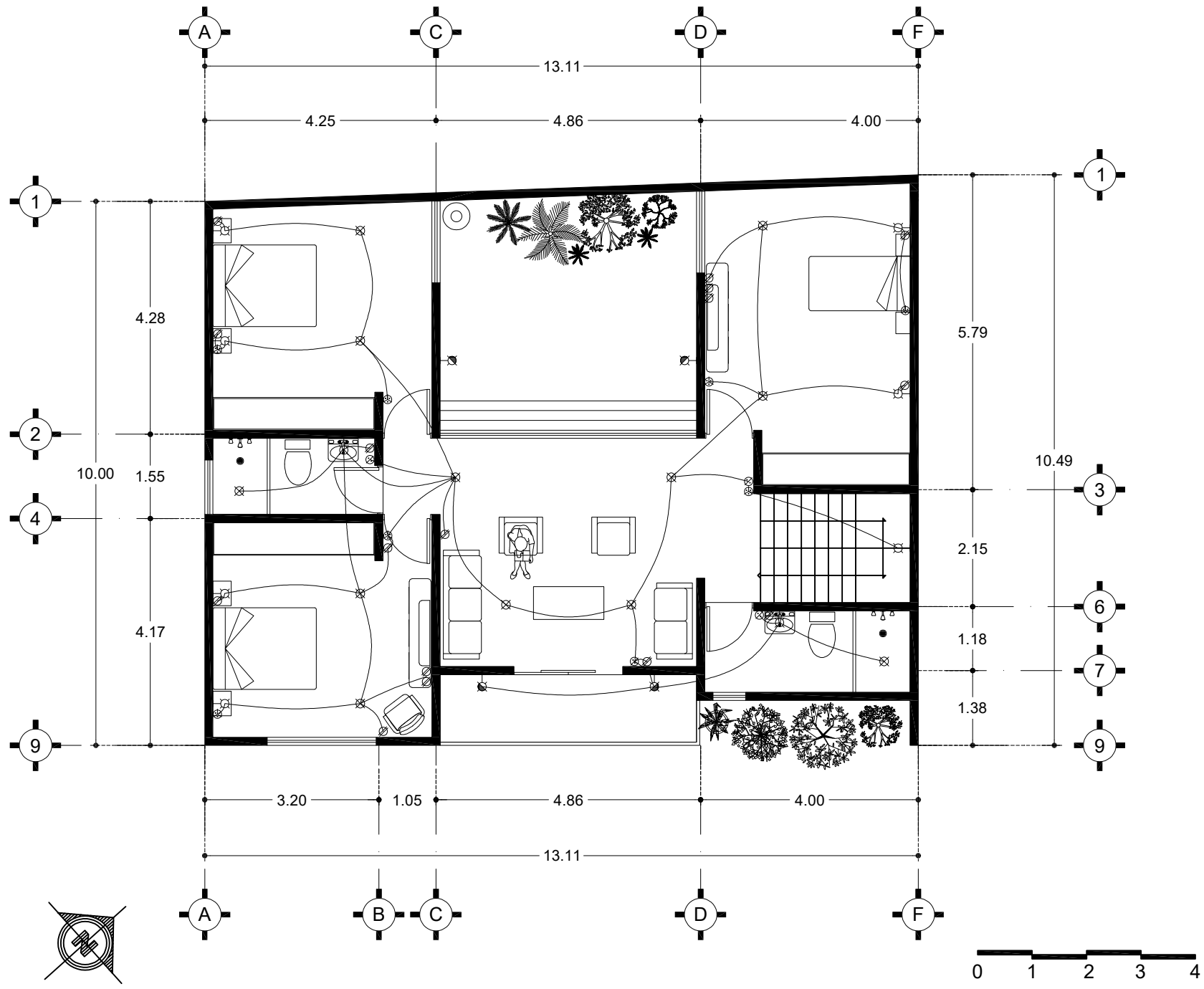
Escala 1:100



Planta baja Iluminación

Escala 1:100



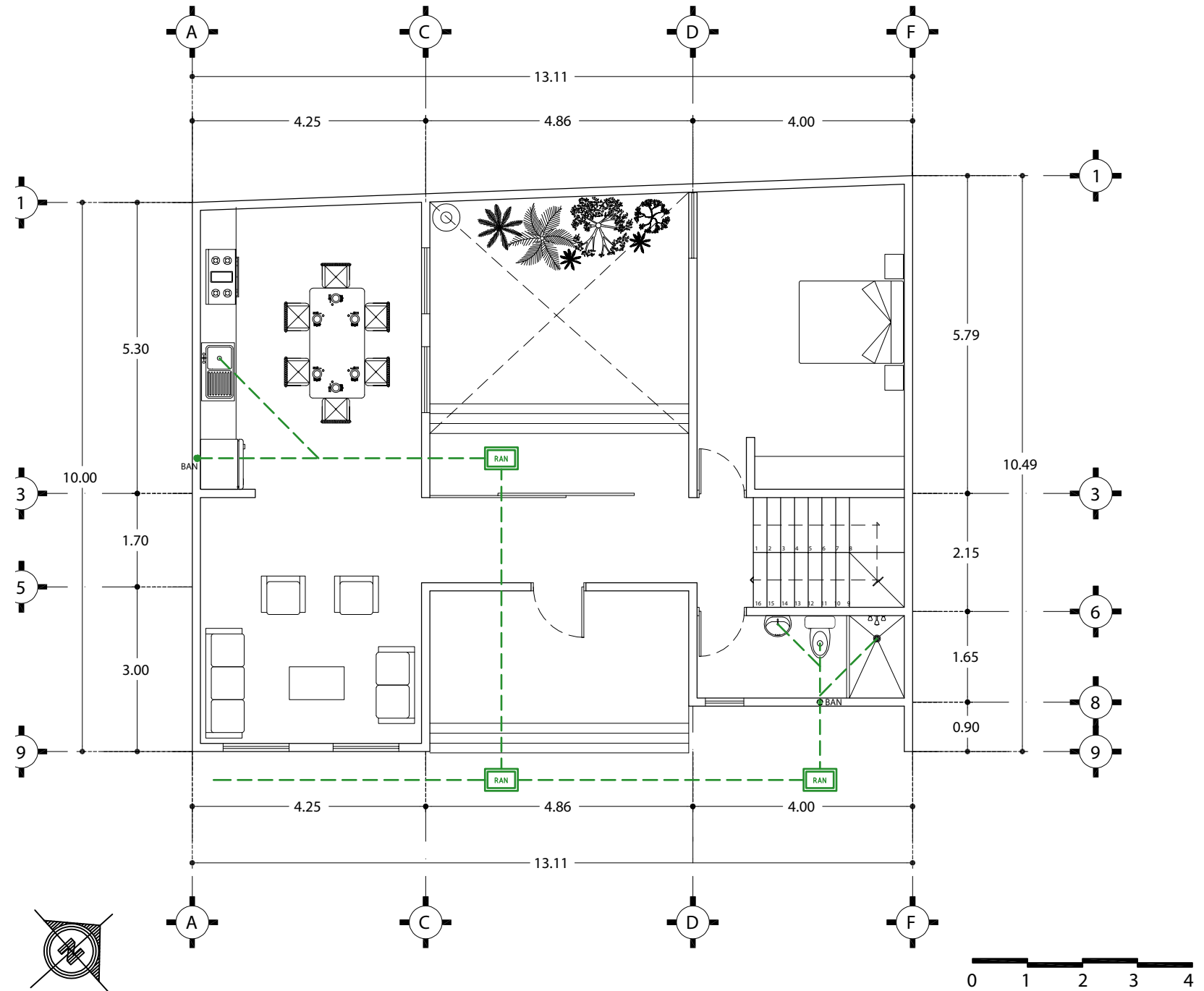


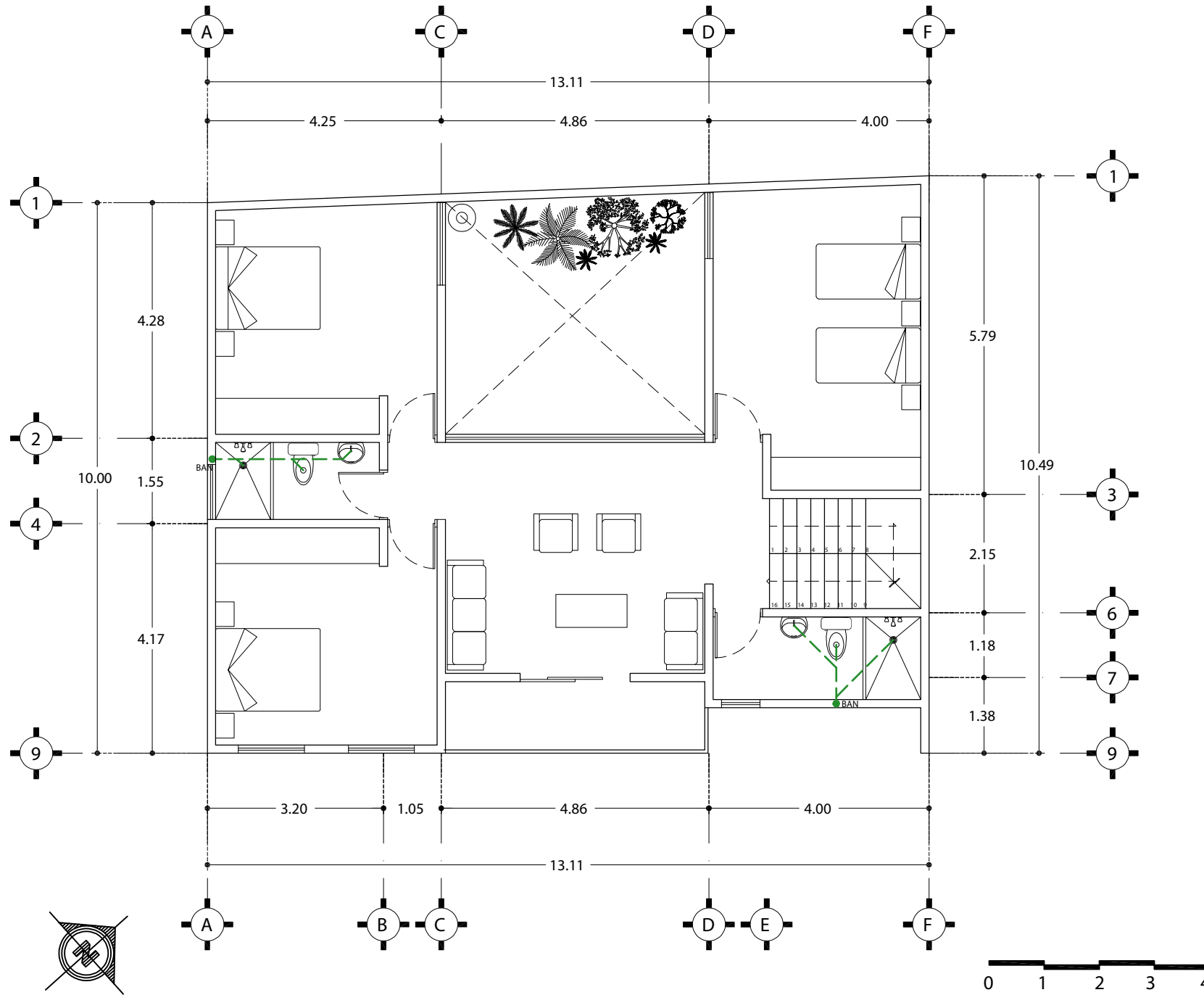
Planta alta Iluminación

Escala 1:100

Planta baja Instalaciones Sanitarias

Escala 1:100



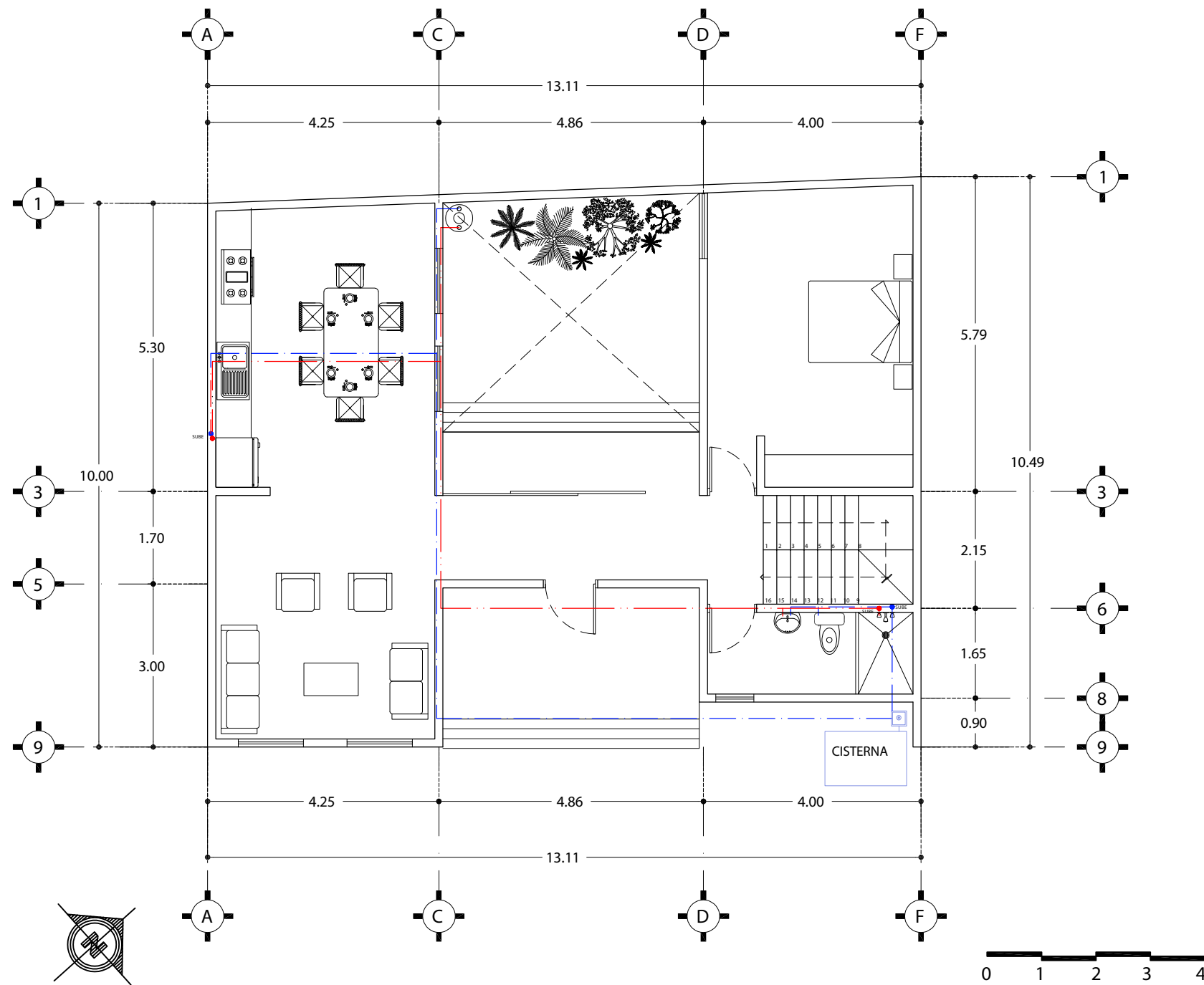


Planta alta Instalaciones Sanitarias

Escala 1:100

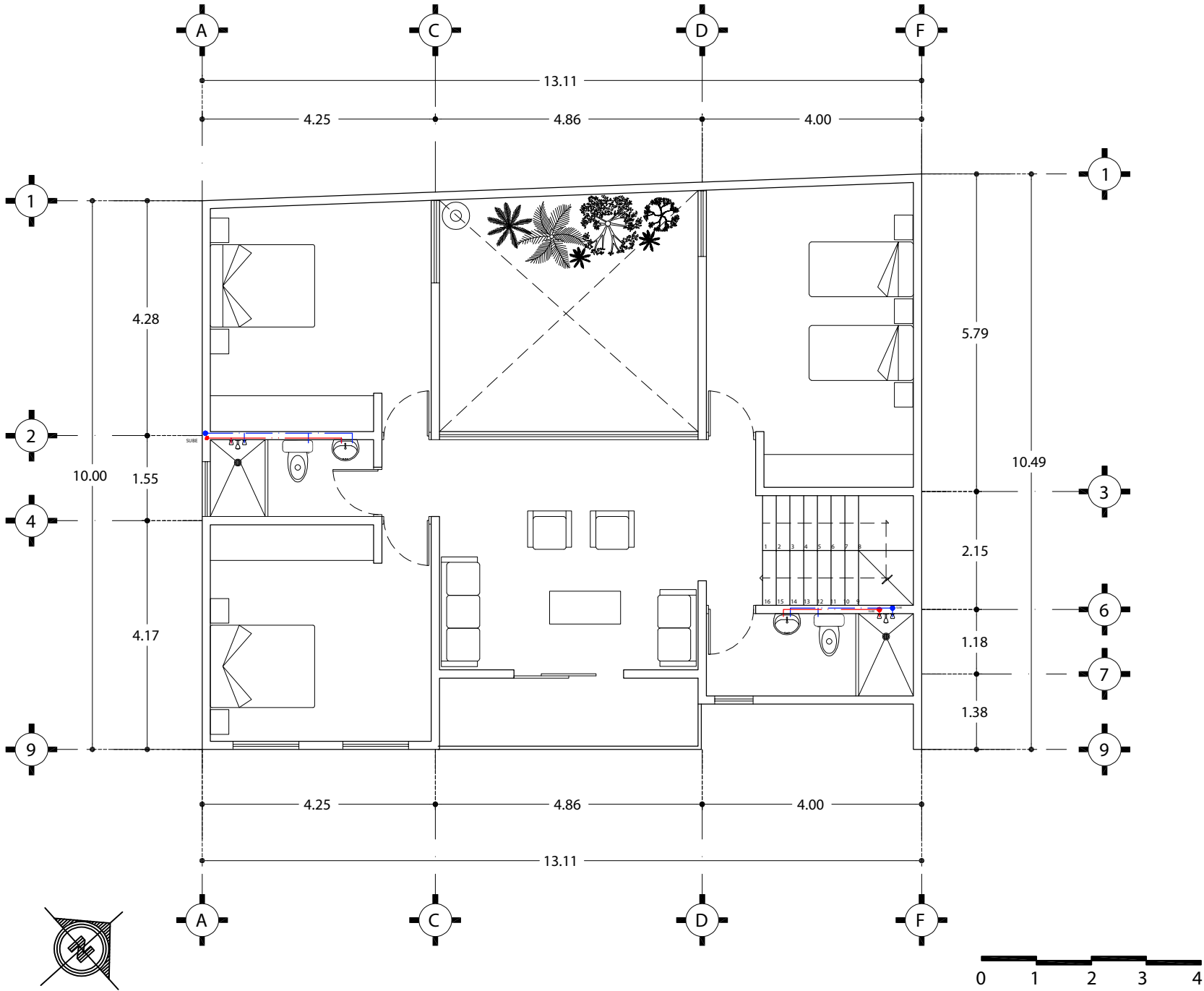
Planta baja Instalaciones Hidráulicas

Escala 1:100



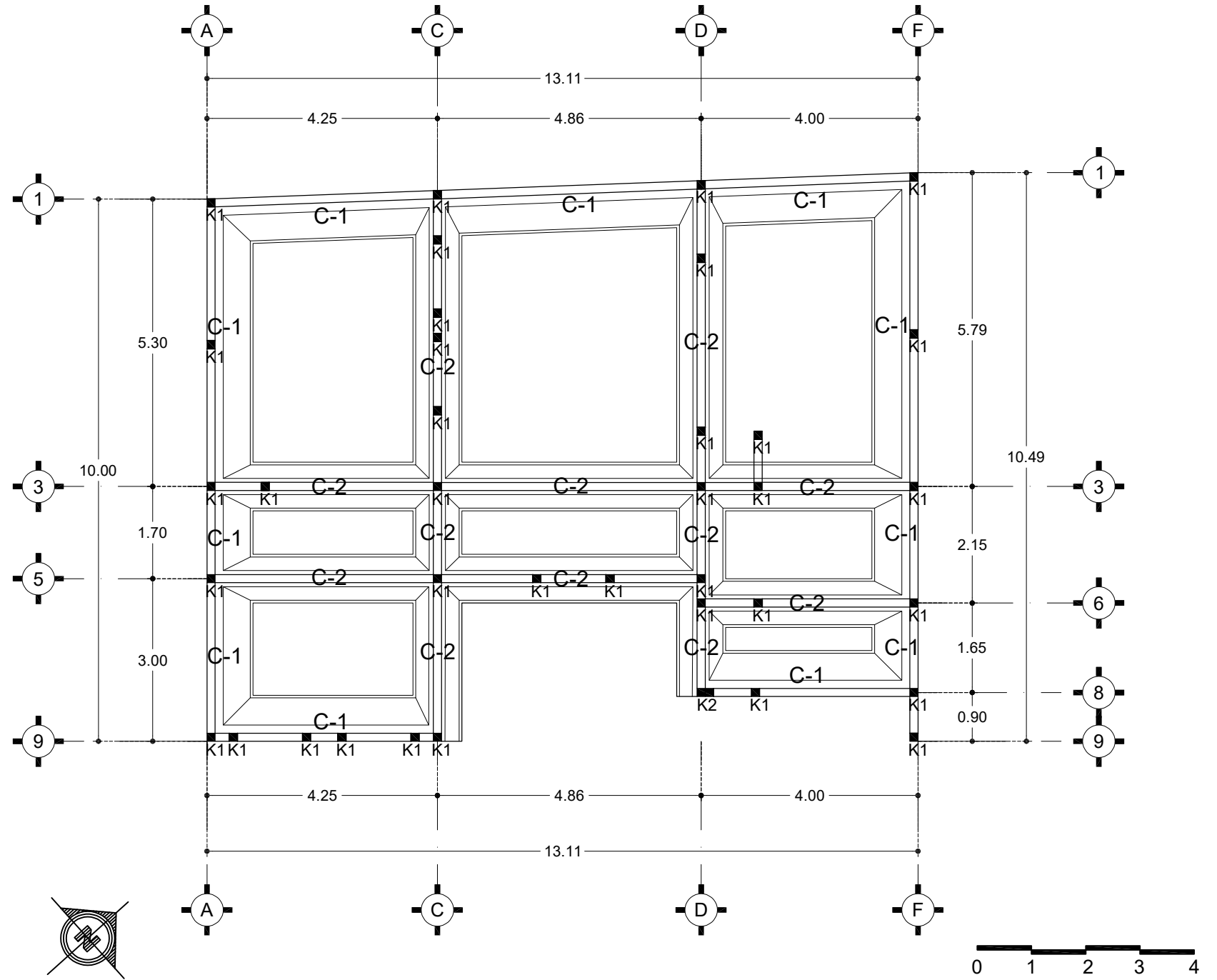
Planta alta Instalaciones Hidráulicas

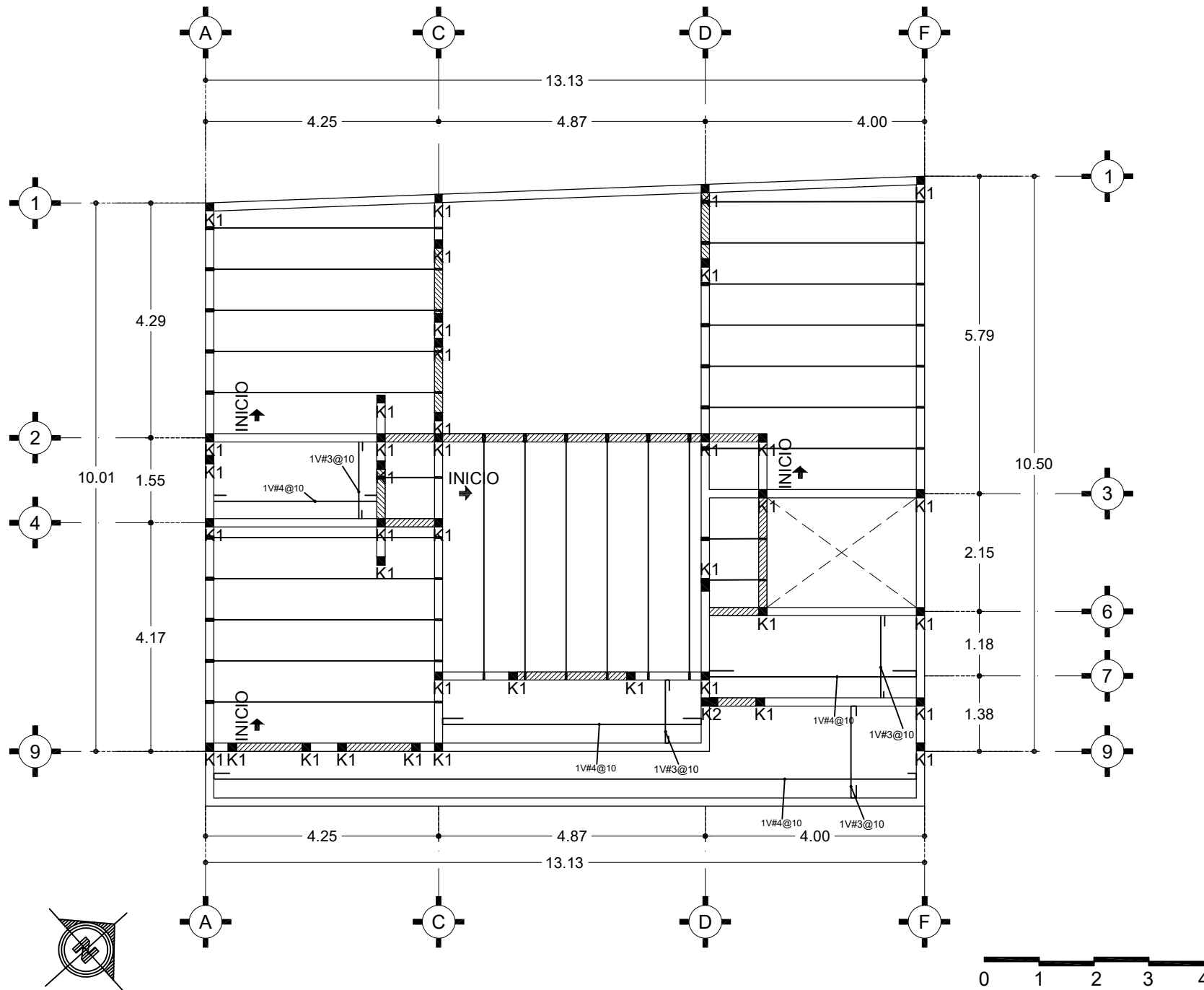
Escala 1:100



Cimentación

Escala 1:100



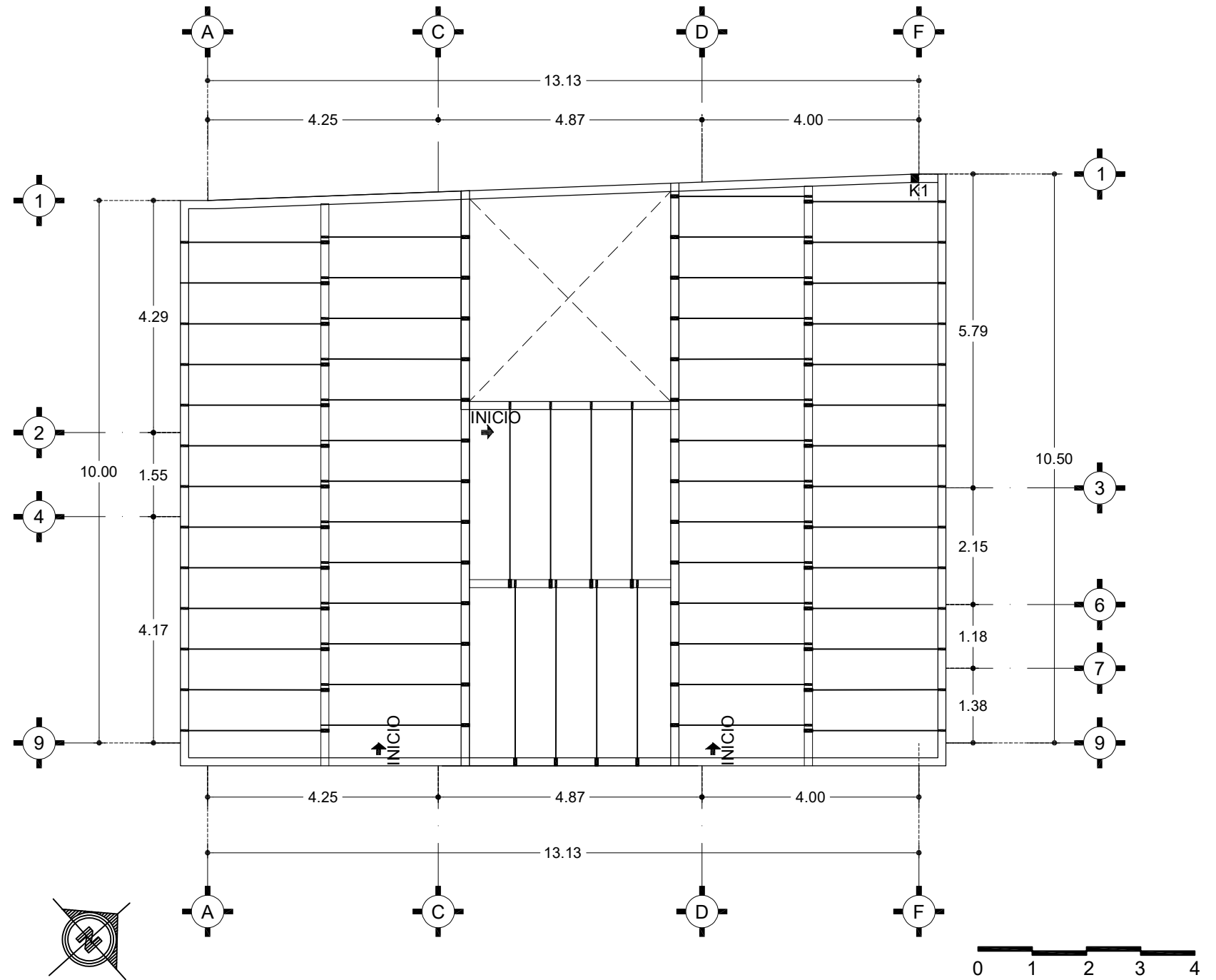


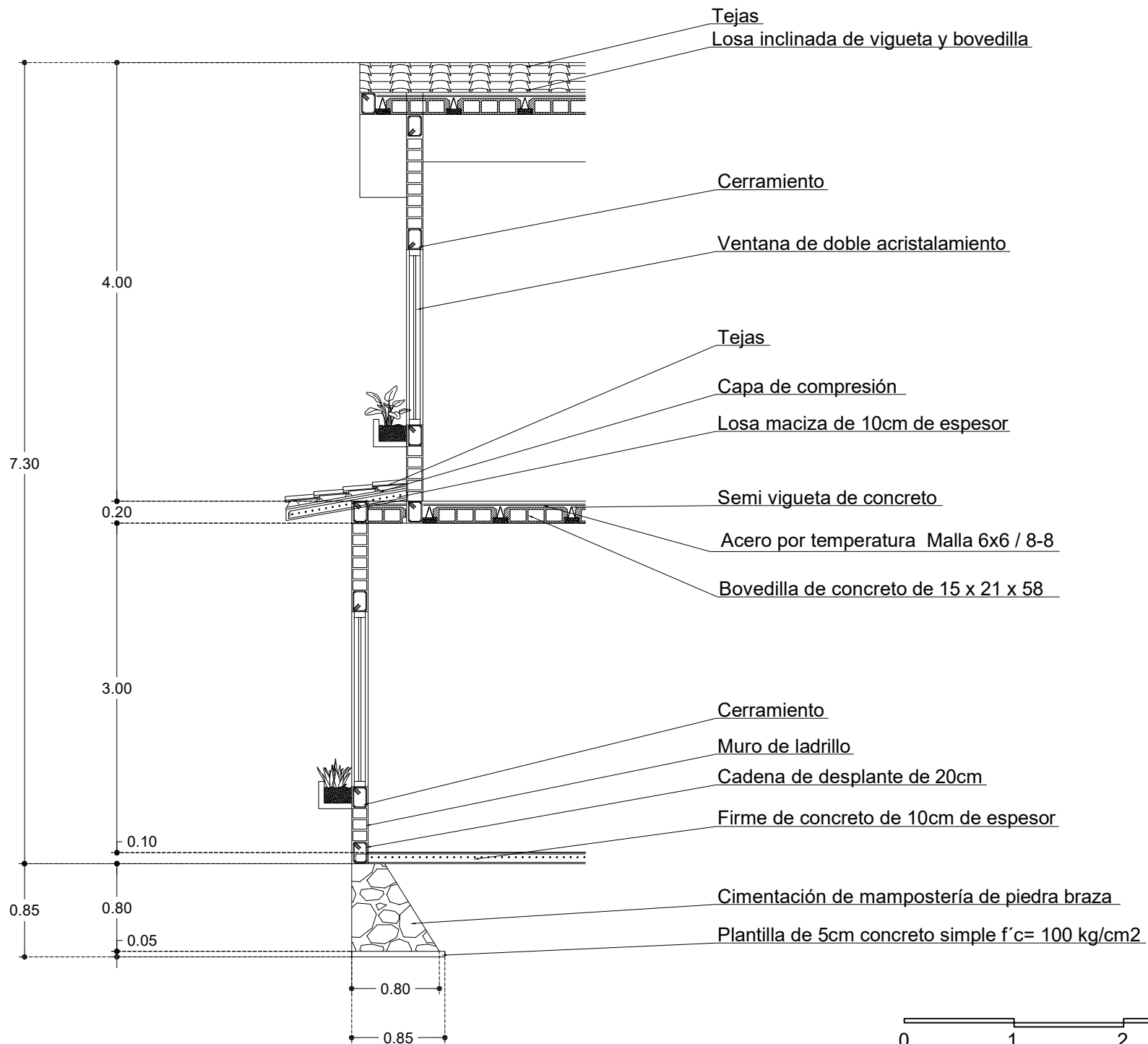
Losa entrepiso

Escala 1:100

Losa azotea

Escala 1:100





Corte por fachada

Escala 1:50

