

3. DEFINICIÓN Y EXPLICACIÓN DEL PROYECTO

3.1 Temáticamente

La frontera, los límites y la flexibilidad del concepto de “arte” han sido muy discutidos a lo largo del tiempo. El término y sus alcances han evolucionado, cambiando así su significado continuamente. En la actualidad nos encontramos en un momento donde estas barreras se han abierto casi por completo dando entrada a diferentes áreas con el fin de complementar y justificar la obra.

Las reglas de las cuales el arte era dependiente han prácticamente desaparecido, creando un arte híbrido, totalmente opuesto a lo que fue considerado arte durante la modernidad en donde se buscaba la pureza del arte y su técnica. Hoy en día se da entrada a otros conocimientos hasta llegar al punto que no se sabe que es arte y que no. Uno de los ejemplos más comunes es la unión del arte y la filosofía en donde muchas obras pueden estar prácticamente hechas o simplemente no estar y el valor artístico está principalmente cargado en la argumentación filosófica que se le impone.

Este tipo de situaciones son las causantes de muchas críticas tanto positivas como negativas, que han llevado al arte a una especie de crisis ya que se da a entender que casi todo cabe dentro del término “arte”, lo cual para algunas personas le quita el valor.

Para realizar mi tesis decidí confrontar los principios del arte y el diseño de modo que intercambiando conocimientos de las dos áreas lograra acercarme a la frontera entre ellas, creando objetos que tienen un fin utilitario pero al mismo tiempo son objetos que producen sentido artístico.

Diferentes artistas han intercambiado y utilizado conocimientos de otras áreas, o bien, como ya vimos anteriormente, han sacando a los objetos de su ambiente habitual para colocarlos dentro de otro medio, logrando así que un objeto común cambie su significado y se le otorgue una nueva función y se convierta en arte.

A causa de situaciones como esta, el arte se ido haciendo mucho mas flexible y se ha bajado de cierto modo del pedestal en el que se encontraba, colocándolo al alcance de todo mundo y por lo tanto se ha hecho más difícil de reconocer sus límites.

Poco a poco se ha dado cabida a los diseñadores industriales dentro del ámbito artístico. En la actualidad muchos museos y galerías importantes presentan exposiciones de diseño como objetos de contemplación estética y han incrementado su colección con piezas de tipo utilitario.

En lo personal, como artista plástica siempre he estado interesada en crear objetos que normalmente no tienen una función artística y convertirlos en arte, creando piezas únicas y utilizando materiales prefabricados o reciclados.

Anteriormente ya había realizado una colección de joyería y accesorios hechos de materiales reciclados, en este caso para complementar el tema de

mi tesis decidí hacer una serie de lámparas únicas utilizando materiales prefabricados y dándoles un sentido no solo funcional sino también artístico, sacándolas de su contacto con lo cotidiano y colocándolas dentro del ambiente adecuado para dales el enfoque artístico.

3.2 Técnicamente

Comencé con la producción de las lámparas haciendo bocetos de ideas y formas, posteriormente empecé experimentar con los materiales que había estado recolectando. Muchas veces mientras se hacía las pruebas, la idea inicial cambiaba completamente por la manera en que el material reaccionaba e iba cediendo a las formas.

Todas las lámparas fueron elaboradas a base de la repetición o la unión de los materiales, creando básicamente figuras y estructuras geométricas como por ejemplo geodésicas y esferas.

Los materiales que utilice, como ya mencioné anteriormente, fueron tomados de la vida cotidiana y reciclados: popotes, conos, latas, botellas, tubos de PVC y alambre. Cada uno de estos me permitía ir creando las formas como si ya estuvieran destinados a tomar una estructura específica.

Para realizar las instalaciones de luz, fue preciso investigar un poco acerca de conexiones y materiales eléctricos. Para cada una de las lámparas la instalación fue diferente, en algunas lámparas utilicé un solo foco, en otras fue necesario hacer uniones de varios sockets y en otras ocupe series de focos pequeños según fuera necesario.

En realidad, son lámparas porque son objetos iluminados, pero el trabajo realizado lo podría comparar con hacer una escultura, el procedimiento que utilice fue básicamente el mismo y la sensación que tuve al estar trabajando en ellas también.

Lámparas de piso hechas de popotes



Para realizar esta lámpara decidí utilizar popotes, ya que por su forma tubular me permitió por medio de la repetición ir modulando formas piramidales pero al mismo tiempo al ir girando se consiguió obtener una especie de espiral.

Los popotes son de plástico, de color blanco opaco pero tienen cierta transparencia, lo cual permitió que el material se iluminara y admitiera pasar

la cantidad de para que el objeto se iluminara. La forma piramidal de los objetos permito que se lograra una difuminación al iluminarse la base fuertemente e ir disminuyendo hasta la punta. El resultado final fue de tres lámparas de piso en forma piramidal en diferentes alturas que funcionan en conjunto, como repeticiones en diferentes escalas de formas que también fueron resultado de la repetición de una forma.

Lámparas de pared hecha de conos forrados de pompones



Esta lámpara fue tomando su forma por medio de la unión de conos de papel que poco a poco van tomando una forma circular formando una geodesica. En este caso al ser una lámpara de pared y para que el peso no fuera demasiado decidí no completar el círculo y hacer únicamente un medio círculo.

Posteriormente para ocultar las uniones entre cono y cono, para unificar la forma y darle una apariencia más kitch utilicé pompones en dos tonos de morados, los fui pegando uno a uno por toda la orilla de la boca de los conos, siguiendo la estructura que ya se había formando.

Para iluminar el objeto, decidí aprovechar que los conos se unían por atrás todos en el mismo centro, por lo tanto la luz podía entrar independientemente por cada uno de ellos, así que utilicé una serie de focos pequeños (serie navideña) e introduje uno en cada cono. Este tipo de series tienen un pequeño control que maneja la velocidad y la forma en que los focos prenden. Este efecto que da la serie de luces, junto con la apariencia que la unión de pompones le dio al medio círculo, la forma geodesica, tomó una apariencia tipo orgánica, como si se le hubiera dado vida a una figura compuesta únicamente por medio de la repetición de figuras geométricas.

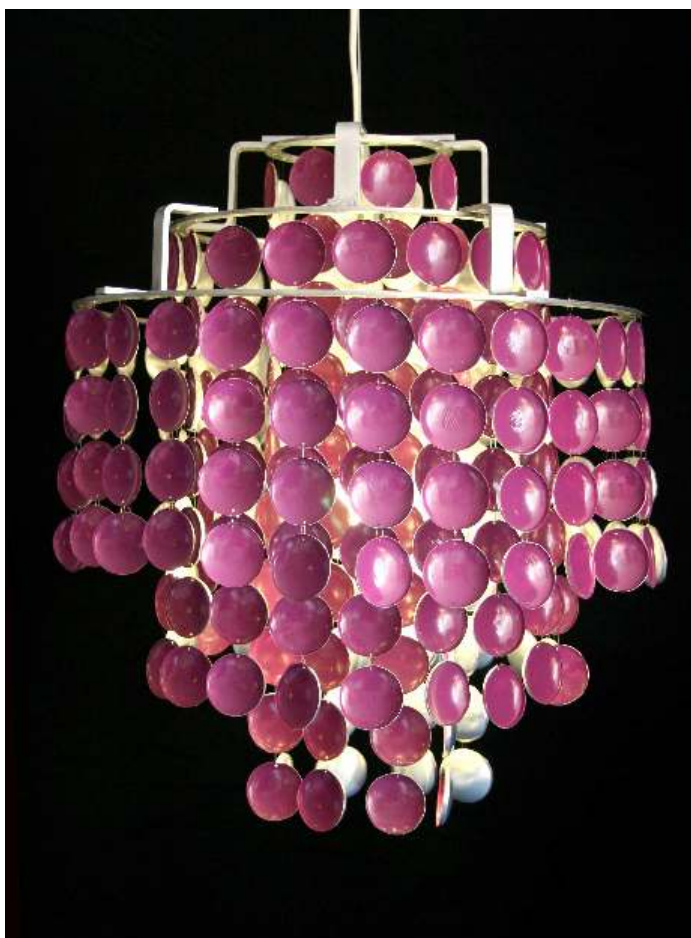
Lámpara de techo hecha de popotes



Para realizar esta lámpara utilicé nuevamente popotes, pero en este caso transparentes y de color lila. Al pegar popote por popote se formó una hilera que al unir el primer popote con el último se formó un círculo que me sirvió de base para comenzar a pegar por adentro otra hilera y así sucesivamente para

crear diferentes capas que fui cortando a diferentes niveles e intercalando los colores para que los popotes transparentes encima de los lilas tomaran un aspecto como cristalino, como si fueran de tubos de cristal. Al mismo tiempo se logró una difuminación, ya que la parte de arriba al tener muchas mas capas que la parte de abajo casi no deja pasar la luz en cambio en la parte de abajo hay mucho mas luminosidad.

Lámpara de techo hecha de fondos de latas



En este caso fue necesario recolectar primero aproximadamente 350 latas, para utilizar únicamente la base que al recortarla se obtiene una circular ligeramente cóncava. Se pintó de color fucsia uno de los lados dejando del otro lado el color natural de la lata para darle movimiento. Estos círculos se unieron en filas de diferentes tamaños. Posteriormente las filas se colgaron sobre una estructura de aluminio formada por tres círculos de diferentes tamaños con una diferencia de 15 cm. de diámetro entre cada uno y unidos en

forma escalonada de chico a grande. Las filas de latas se colgaron alrededor de la circunferencia en forma de cortinas, colocando las filas más largas en el círculo más pequeño y las más cortas en el más grande. La luz esta colocada interiormente y pasa a través de las cortinas en tono fucsia pero al mismo tiempo se refleja en el interior de los círculos de aluminio dando un efecto de destellos brillosos con el movimiento natural de las cortinas.

Lámpara en forma de bola hecha de alambre



Esta lámpara requirió unos 500 metros de alambre, comenzó con una bolita del tamaño de una moneda y a partir de ahí se fue tejiendo el alambre, al mismo tiempo se le fue incorporando una serie de luces con mucho cuidado para no fundir ningún foco. Mientras se iba tejiendo la bola poco a poco se ocultaban los focos en medio de los alambres.

Por medio de una material flexible como es el alambre se logro formar una figura geométrica (circulo), pero esta figura emite por medio de su textura una sensación mucho mas expresiva y con ayuda de la luz que se logra intercalar por medio del alambre da una sensación como si la figura quisiera expandirse.

Lámpara de techo hecha de botellas



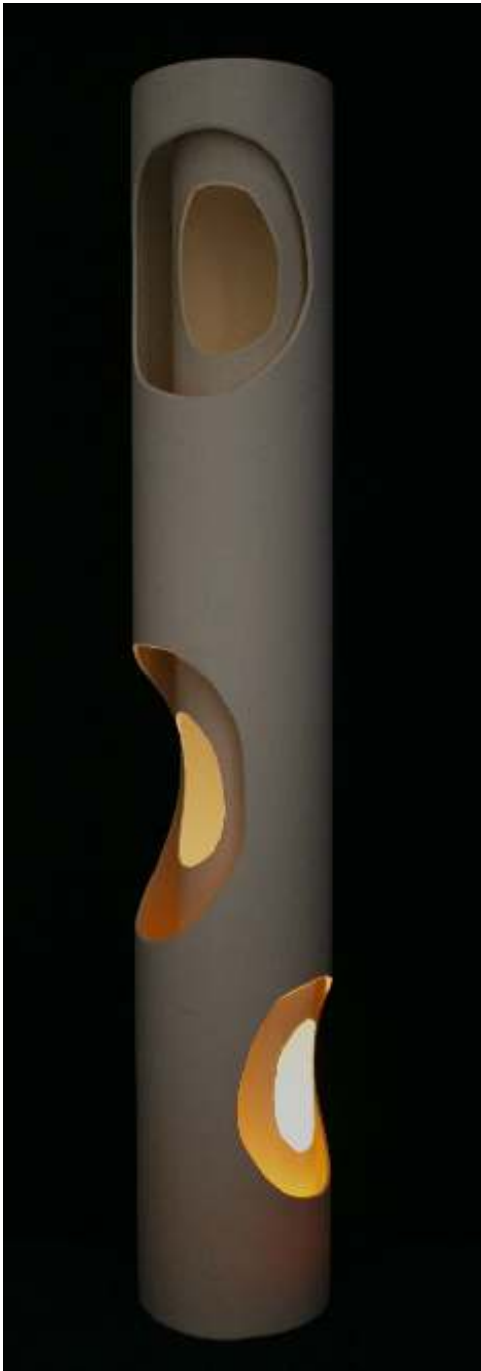
Esta lámpara está formada básicamente por siete botellas colgadas a desnivel de un tubo que va al techo.

Las botellas que escogí son transparentes pero opacas lo cual permite que la luz se emita pero no de forma directa sino que se desvanece ligeramente por toda la botella sin tener una transparencia absoluta por lo que impide que se vea claramente la forma del foco que está al interior de la botella.

A lo largo de las botellas coloqué cinta de aislar negra cortada en diferentes medidas. Utilicé cinta de aislar en vez de pintura para evitar que ésta se craquelara con el

calor del foco y también porque de cierta forma previene que con algún golpe la botella se rompa. Las líneas van pegadas de más delgadas a más gruesas en algunas ocasiones y de gruesas a delgadas en otras, para tener un efecto de deformación en las dimensiones y formas de las botellas.

Lámpara de piso hecha de tubos de PVC



Para realizar esta lámpara utilice únicamente dos tubos de PVC cortados a del mismo tamaño pero con diámetros diferentes para que uno pudiera entrar dentro del otro.

En este caso jugué nuevamente con la repetición de las formas tanto en los tubos como con los agujeros que les realicé, estos agujeros los hice primero con taladro creando pequeños hoyos en todo el rededor del círculo y después los lije para que las orillas quedaran lisas.

La idea era hacer agujeros en el tubo de afuera y repetirlos en mas pequeños en el de adentro para que se dieran diferentes tonos al encender la luz: el blanco del exterior que no se ve afectado por la luz que viene del interior, un tono un poco más iluminado que se formaba entre el tubo

exterior e interior y por ultimo el mas brillante que se lograba ver en la parte interna. Al mismo tiempo al estar la luz en la parte de abajo, la intensidad de la luz en mucho mas fuerte en los agujeros inferiores que en los superiores.

3.3 Explicación de la exposición

Para exponer las 9 lámparas que elaboré, decidí colocarlas todas en un espacio de exposición pequeño, para que todas interactuaras entre si y crearan un ambiente.

Forré el techo y el piso del mismo material para ocultar todas las conexiones y también para de esta forma perder un poco las dimensiones y unificar el espacio. Las lámparas se colocaron en piso, techo y pared, al haber estado forrado todo el espacio y tener las lámparas que salían de diferentes partes, mi intención fue producir una sensación de confusión en cuanto a lo que esta en el techo, pared y piso, para que así las lámparas funcionaron no solo de manera individual sino también en conjunto.

Por ultimo para complementar la exposición elaboré un catalogo con las imágenes, especificaciones y materiales de cada lámpara.