

Capítulo 4

Proceso de producción de obra y materiales usados

Antecedentes

Este proyecto está constituido por 6 obras de instalación, cada obra llevando consigo un mensaje propio muy fuerte, más bien dicho una crítica partiendo de un autoanálisis.

En este capítulo hablaré del surgimiento de cada obra, por medio de imágenes de las obras pretendo explicar cada una de ellas, explicaré los planteamientos de donde surgieron, su desarrollo y la reflexión que me dio el resultado final de cada pieza. Algo que quiero mencionar es que el proceso de construcción de cada pieza fue el resultado de largas conversaciones, reflexiones y un arduo trabajo de introspección, ya que era es un momento de cuestionarme a mí misma ¿cuál es el fin de cada pieza? ¿qué es lo que realmente quiero lograr con esto? ¿qué preocupación conlleva todo esto? A todo esto por el momento solo puedo contestar que es una preocupación personal que pienso que no solo me ocurre a mí, sino a todas las personas que se ven afectadas por compartir esta misma experiencia de violencia, de agresiones. Es por eso que cada pieza expresa una parte de mí, desde lo más adentro que tiene esa preocupación de convertir este viaje por todos estos temas, que a continuación mencionaré.

A continuación nombraré las 6 piezas y después explicaré una por una, su proceso, la elección de los materiales y el mensaje que pretendo expresar con cada pieza:

- Las colgadas
- Cicatrices
- Piezas de mí
- Olvidadas
- Doble Juego
- Sin título (ampliaciones fotográficas en back light sobre cajas de luz)

A continuación hablaré de cada pieza:

4.1 Las colgadas



Las Colgadas 2008 Látex, hilo



Detalles de *Las Colgadas* 2008 Látex, hilo

Esta obra es una instalación in situ que consiste en una serie de 97 piezas de látex de tamaño aproximado de un centímetro de ancho por 4 centímetros de alto, sus formas son irregulares, son la marca o la contra parte de las huellas de los dedos de mis manos. Estas piezas de látex están instaladas o colgadas por medio de un hilo de poliéster que está pegado al final de cada pieza, a la vez estos hilos cuelgan de un tubo de aluminio que se detiene a la pared. La idea de esta pieza es mostrar esa marca de los dedos, que en muchas ocasiones provocaron moretones y dolor a causa de apretones con fuerza de un agresor, son marcas que se quedan de por vida, a lo mejor no a simple vista sobre la piel, pero sí está marcado el momento en el que

ocurrió. Al mismo tiempo las huellas dactilares son tan individuales, que se usan dentro de un sistema de identificación de individuos, ya que son inmutables y diversiformes, eso significa que no pueden modificarse fisiológicamente y si hay algún tipo de traumatismo poco profundo se regeneran, y si el traumatismo es profundo se queda la marca de la cicatriz, pero las huellas dactilares nunca cambian, son únicas, y le pertenecen a cada individuo, pues no se ha hallado todavía dos impresiones idénticas producidas por dedos diferentes.

El hecho de ser una repetición de muchas huellas, es decir que la obra este conformada por muchas piezas es como su nombre lo dice, representa la repetición de hechos. Ya sea dicha interpretación de tales hechos, como hecho de violencia, ya que todas esas marcas son el resultado de una serie de repeticiones de actos violentos, de experiencias de dolor, que se van marcando y quedando ahí, como impregnadas en mi cuerpo, mi piel, en mi sentir, en mi vida.

Al estar colgadas de esa manera, parece levitar, se ven frágiles, parecen pétalos de rosas, ya que con el viento o el pequeño suspiro propio al acercarse, se mueven y balancean en el aire, por medio de esa textura delicada pretendo expresar la fragilidad de la piel y sobre todo de lo interior.

El proceso técnico de esta pieza consiste en poner varias capas de látex líquido sobre las huellas de mis dedos de la mano, esperar aproximadamente 15 minutos a que sequen, y después retirar con cuidado para que no se rompan o no se peguen entre sí, ya que el látex es un material muy elástico y flexible, que si se pega entre sí se hace como una masa o una bola de chicle que ya no se puede despegar, es por eso que después metía esos pedacitos de látex en una caja llena de talco para que se

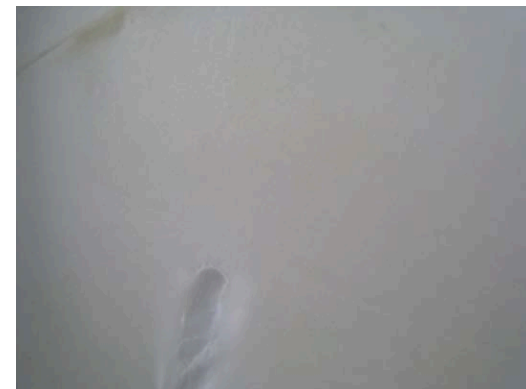
mantuvieran y no se hicieran churritos. Lo peculiar es que aunque use mis manos como molde siempre, ninguna pieza se repetía, parecía que estaba usando otras manos o como si la situación fuera diferente cada vez, lo cual indica que cada huella constituye a un momento diferente, una memoria diferente. Son como sentimientos y memorias expuestas al exterior, que son tan frágiles y delicados pero mantienen y representan recuerdos de momentos fuertes, dolorosos y situaciones violentas.

La forma en la que cuelga la instalación, de ahí el nombre *Las Colgadas* hace alusión a personas colgadas, desde mi punto de vista mujeres colgadas, amarradas, encerradas, controladas, envueltas, vulnerables, dominadas, etc. Por medio de la repetición quiero representar a esa lista infinita de mujeres que están en esa situación de opresión, manipulación, controladas... etc. Parece una pieza ligera y muy abstracta pero lleva consigo muchos mensajes.

4.2 Cicatrices



Cicatrices 2008 Látex, aluminio



Detalles Cicatrices 2008 Látex, aluminio

Esta pieza consiste en una serie de 25 marcos de aluminio encerrando un látex muy delgado, estirándolo. Los materiales usados son contrastantes, por un lado el aluminio tan fuerte, sólido, frío, resistente sobre el látex que es un material bastante flexible, elástico, delicado, de color más calido, este contraste conlleva una fuerza a expresar y dejar salir lo interior, algo totalmente íntimo, que realmente no quiere ser expresado, ya que eso puede ocasionar más dolor aún.

Sobre el látex de 6 cajas de aluminio se puede reconocer tipografía en color café, ya que está el látex fue quemado con esa escritura. Se incluyen 6 diferentes frases:

TE AMO

PROTEGEME

ME LASTIMAS

ME AMAS?

POR TI

ME DUELE

Se puede leer de diferentes manera, de arriba hacia abajo, del centro para arriba y después abajo, de abajo hacia arriba o de la izquierda a derecha o viceversa y por lo mismo se puede interpretar de muchas maneras, depende de la lectura del espectador. Las frases expresan dolor, duda, reflexiones que sentí en un momento de mi vida, y en ciertas ocasiones sigo sintiendo.

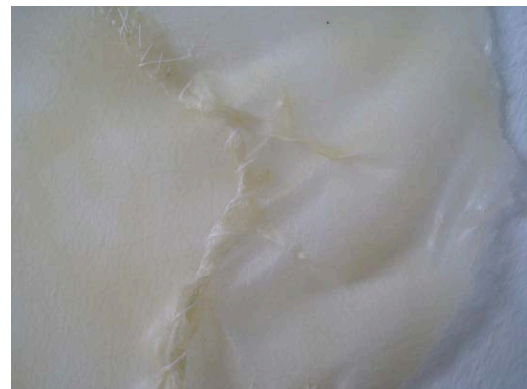
Es una pieza muy lírica, no solamente porque en una manera abstracta hablo de mis sentimientos, los expongo a manera de reflexión de cierta experiencia, las frases expuestas son las que considero más oportunas para expresar mejor ese sentimiento de insatisfacción, en algunos momentos rencor, incomprensión.

Por la forma en la que están acomodadas las 25 piezas, se puede comparar con la imagen de mosaicos o ventanas, mosaicos que pueden ser cambiados y al juntarse o unirse se vuelven en un solo objeto, o ventanas que se abren al interior. Una ventana se abre con la finalidad de dejar entrar la luz o aire a un lugar correspondiente, esto nos lleva a comprender esa incitación de penetrar hacia lo interior. Me resulta muy difícil explicar esta pieza, porque aún tengo sentimientos que no puedo expresar de otra manera, más que con la misma obra. Eso es lo que más me gusta dejar que la obra hable por sí sola, no acompañarla con una explicación de cajón, en donde dice que sentir, qué entender, cómo leerla, dejar que el público saque lo mejor de ella, para cada quien. Es una obra totalmente abierta a la interpretación del espectador, que da pauta a la reflexión, recordar heridas del pasado, incluso reírse de ellas, entenderlas, trabajarlas pero no para olvidarlas, sino para sanarlas. El recordar experiencias del pasado, sirve de terapia para recordarnos por qué estamos en este momento en donde estamos.

4.3 Piezas de mí



Piezas de mí 2008 Látex, hilo



Detalles *Piezas de mí* 2008 Látex, hilo

El proceso técnico de esta pieza consiste en poner sobre una piel de cerdo, ya curtida, látex líquido, unas dos o tres capas para que sean más resistentes, como la piel de cerdo no estaba cien por ciento plana o pareja, se hacen creas es textura, en donde en algunos lugares se depositó más látex y por eso es más gruesa la capa. Esperaba a que seicara unas horas, para después retirar la pieza, previamente bañada en talco. Cada pieza es diferente porque la piel la arrugue para que diera

esos desniveles y se pudiera depositar así el látex en formas irregulares, como intención de todas las diferentes experiencias, momentos y sentimientos que se han unido para dar resultado a lo que soy hoy.

De lo que trata esta obra, como su nombre lo dice es de *Piezas de mí*, pienso que cada parte de mí, esta entrecogida con muchas experiencias, personas, situaciones, momentos. Cada momento de toda mi vida se va quedando en mí, no se desecha, se une o se cose a mí, es como ir tejiendo y armando una gran pieza, una gran obra, en donde no todas las partes son uniformes, algunas están rotas, unas son más delgadas que otras, unas son grandes, otras pequeñas, se han ido cosiendo y es imposible olvidar todos esos momentos que nos hacen ser lo que somos ahorita.

Por medio de esta obra lo que pretendo expresar es como si fuera tratando de llegar al Yo realizado, juntando piezas como un rompecabezas, esta es mi parte más mía, mi yo sin censura, rota en todas partes pero abierta a seguir tejiendo piezas, a ser desgarrada, a ser vulnerable. Pareciera una obra estética, por la sensación de algo bello y delicado, pareciera una rosa, una membrana que protege o que encierra algo, pero también la manera en la que esta expuesta, estirada por clavos e hilo transparente hace alusión a la piel de un animal muerto estirado sobre la sala o expuesta. El sentimiento que evoca la obra puede ser repugnante o estético, evoca sentimientos que unen ideas, cómo una psicología visual, a veces tratamos de conocernos por medio de las imágenes porque nos sentimos identificados o porque hace referencia a alguna parte de nuestra vida, es por eso la obra depende de la percepción de cada espectador.

4.4 Olvidadas



Olvidadas 2007 Barro, medias de seda



Olvidadas 2007 Barro, medias de seda



Detalle *Olvidadas* 2007 Barro, medias de seda

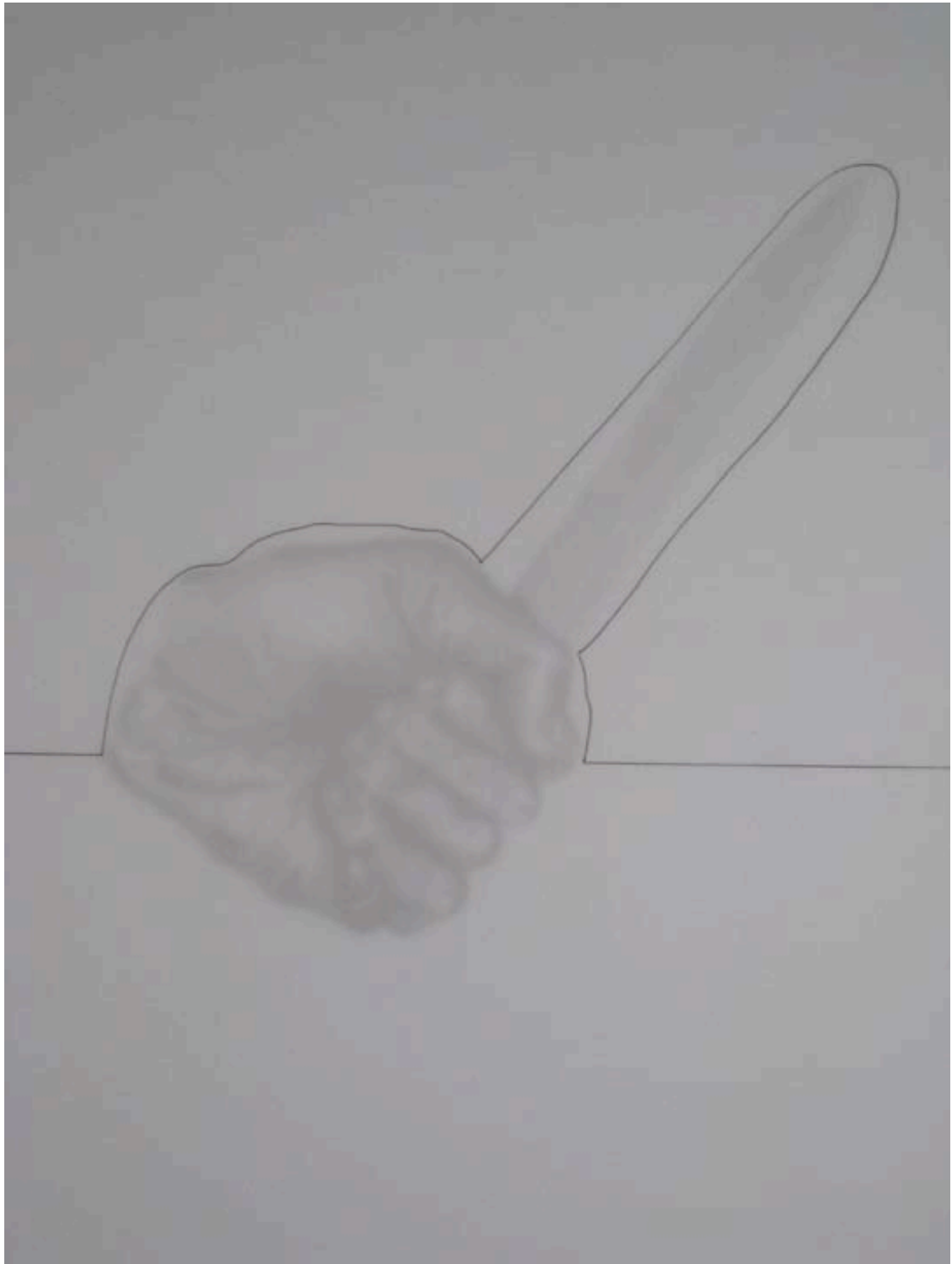
Esta obra consiste en cuatro esculturas de barro instaladas en el suelo, cada pieza es de aproximadamente 30 x 20 centímetros. Las piezas dan alusión a cabezas, en sí hice un molde de mi cabeza para poder hacer la repetición de las cabezas. Después las deformé por medio de golpes. Lo que quiero representar por medio de esta obra, son experiencias de violencia que sufrí que uno da por alto, y no se da cuenta de lo mucho que lastiman. Esta es la obra más figurativa dentro de mí proyecto, porque también quiero mostrar al espectador por este medio la violencia física.

El hecho de que las esculturas estén en el suelo, significa que son piezas como basura, no tienen base, ya que están siendo como su nombre lo dice *Olvidadas*. A interpretarse son todas esas experiencias que quedan en el olvido, las mujeres que sufren o han sufrido, que están muertas a causa de agresiones, violencia, injusticia, abuso de poder.

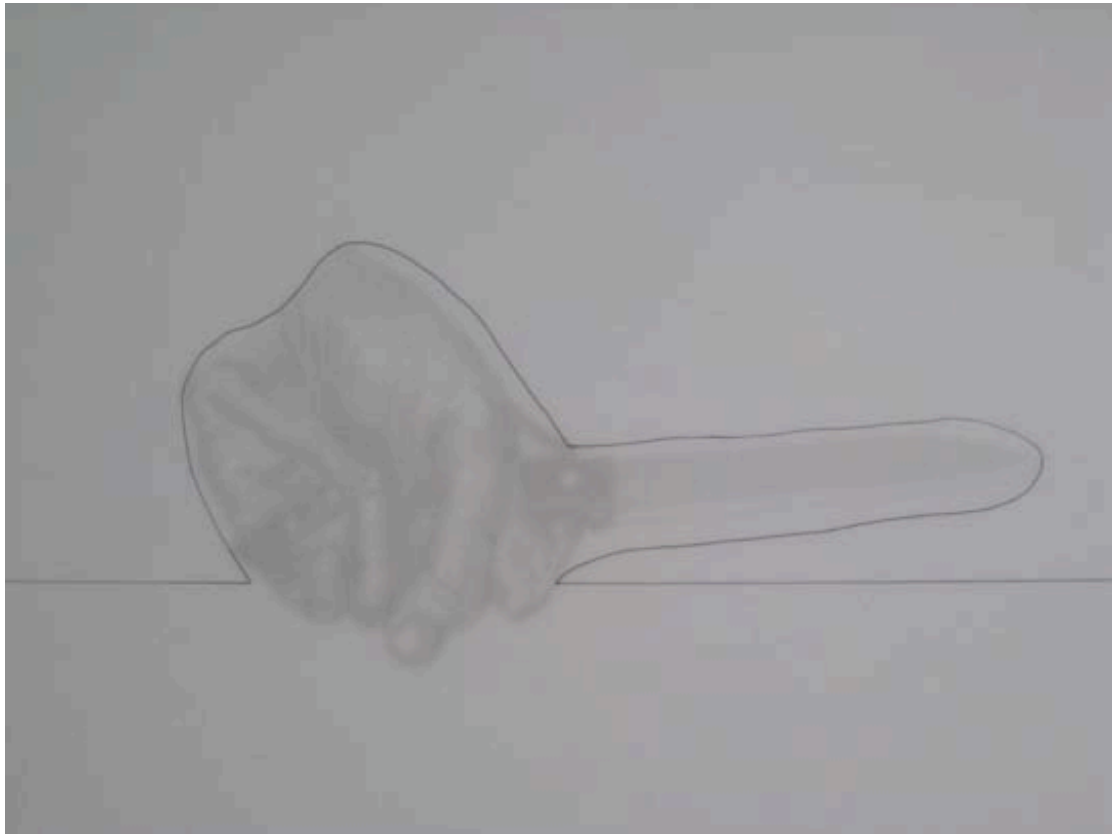
4.5 Doble Juego



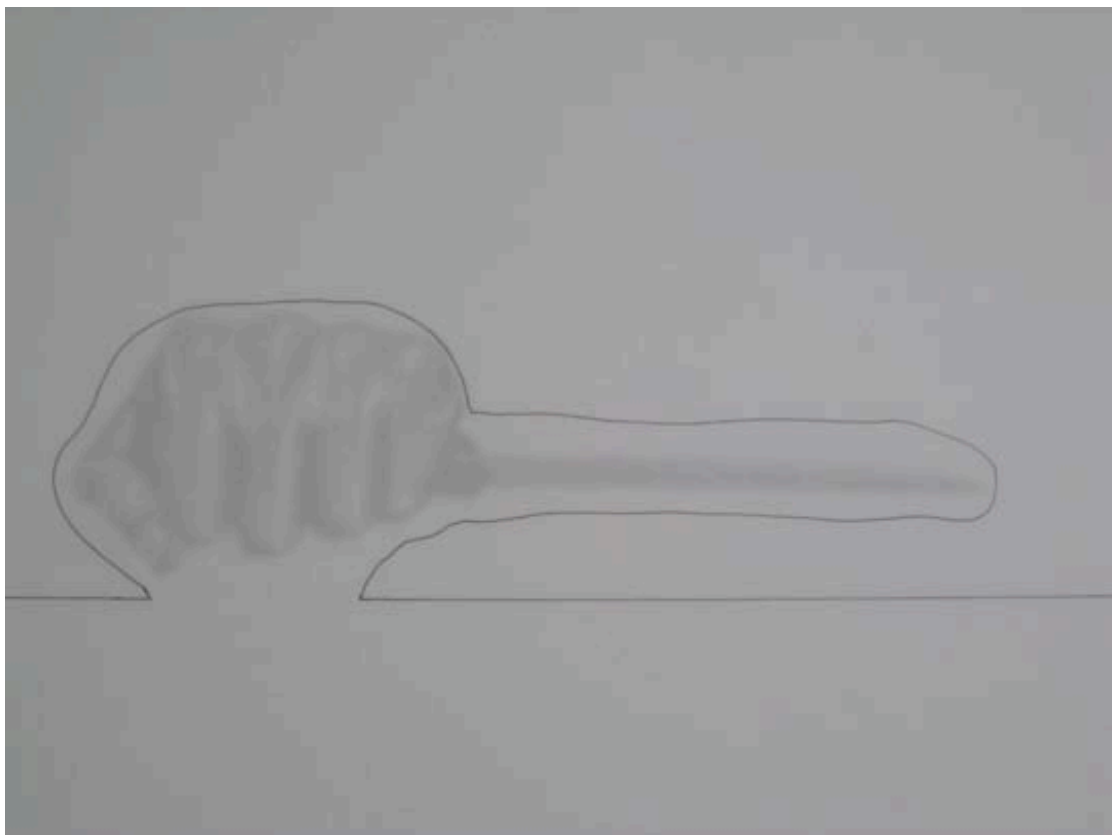
Serie *Doble juego* 2008 Lápiz y tinta/albanene y acrílico



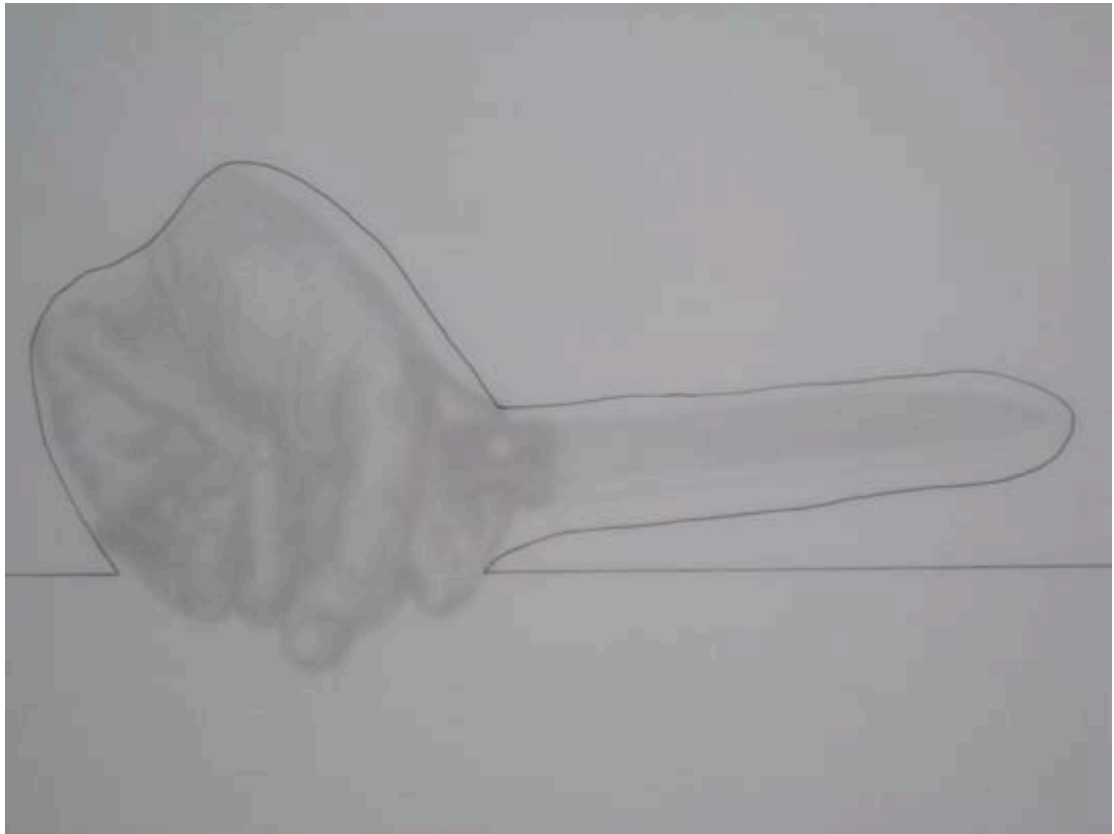
Detalle de la Serie *Doble juego* 2008 Lápiz y tinta/albanene y acrílico



Detalle de la Serie *Doble juego* 2008 Lápiz y tinta/albanene y acrílico



Detalle de la Serie *Doble juego* 2008 Lápiz y tinta/albanene y acrílico



Detalle de la Serie *Doble juego* 2008 Lápiz y tinta/albanene y acrílico



Detalle de la Serie *Doble juego* 2008 Lápiz y tinta/albanene y acrílico

Esta obra consiste en una serie de 5 dibujos. Cada dibujo incluye 2 dibujos con lápiz y tinta negra sobre papel albanene sobrepuestos sobre una superficie de acrílico transparente de tres milímetros de grosor y de altura y ancho del mismo tamaño de los dibujos de 61 x 45 centímetros.

Como su nombre lo dice los dibujos tienen un doble significado, por un lado se puede apreciar con lápiz el dibujo de la mano de un hombre sosteniendo un cuchillo y alrededor del dibujo se traza una línea delgada en negro, que da alusión a otra cosa. Este es un doble juego, el juego del secreto, de la manipulación, en donde se trata de esconder algo, aunque no existe un mensaje directo, se puede apreciar el mensaje por medio de la secuencia en la que están acomodados. Si uno se aleja de la obra se puede leer un mensaje plenamente sexual. El papel albanene no permite leerse al cien por ciento, ya que cuenta con esa turbia visibilidad, el papel no es claro, su transparencia es un tanto lechosa, con ese calor blanquecino, suave pero a la vez frío. El material crea que las imágenes dibujadas se vean difusos, esconde los detalles y generaliza un gesto. El papel y el acrílico permiten la transparencia y dan la apariencia de un vidrio de baño empañado, un lugar en donde nos encontramos intimidad y privacidad.

El tema de la obra es ese juego del secreto entre lo que está tapado, escondido y no se ve claramente, para ser más obvio tienes que alejarte e interpretar la lectura. La línea crea otro significado al rodear al objeto, aparentemente es el dibujo de una mano con un cuchillo, pero la línea que lo rodea crea otra imagen, la de un pene erecto. Si se lee la obra de izquierda a derecha, empezando por el dibujo del cuchillo en la mano que está casi vertical, terminando por el dibujo de la mano con el cuchillo

hacia abajo, podría interpretarse de la siguiente manera: el acto sexual es un acto agresivo contra la mujer, la mujer sede y el hombre penetra. El pene podría interpretarse como un arma que ataca, lastima y hiere, manipula, controla, y en muchas ocasiones cuando los hombres tienen problemas de inseguridad o impotencia. Con frecuencia hombres impotentes o inseguro se sienten desmoralizados o deprimidos, razón por la cual pretenden sentirse mejor cuando ejercen fuerza y se sienten poderosos ante una mujer. El tema del sexo y la violencia lo define así el Doctor García Leal: “La tesis que defiendo en mis dos libros es que la violencia sexual del tipo que sea no puede atribuirse a ningún «bajo instinto» favorecido por la selección natural. La violencia sexual humana es un producto de la evolución cultural y no un resultado necesario de la evolución darwiniana, así que su erradicación depende más de un cambio de mentalidad que de la represión de instintos naturales.”³¹ Un cambio de mentalidad que al parecer está muy lejos de nuestra civilización.

La línea en la cotidianeidad representa una marca que delimita un espacio, crea un nuevo espacio con un nuevo significado. La línea recta divide y la línea que rodea el contorno crea. Es como si rodeáramos un objeto con una sábana, se puede observar el contorno pero no se puede saber con exactitud de qué objeto en específico se trata, es como si el objeto lo definiéramos nosotros mismos con nuestra imaginación. Si hablamos más de la línea, dentro de nuestra vida representa los límites de nuestro comportamiento, lo que está bien y lo que está mal, por lo regular define y separa objetos, mentalidades, la mentalidad de lo que está bien hacer o de

³¹ García Leal, Ambrosio. *El sexo de las lagartijas*. Tusquets 2008 Madrid

lo que está mal. Muchas personas piensan que está bien golpear a otra persona, otras piensan que está mal, no existe un manual de lo que está bien o mal, existen códigos de normas y leyes que deberíamos seguir para supuestamente vivir en armonía pero la realidad es que estamos regidos por lo que sentimos y pensamos, eso es lo que nos mueve. Los límites que cada persona tiene son los que nos define como individuos, cada persona está regida por sus intereses, sentimientos, objetivos, de los cuales se rigen a partir de cierta cultura, religión, educación, ambiente, clases social o económica. La falta de respeto y de incompreensión dentro de los límites que se plantea un ser humano de lo que está bien o mal, de lo que se debe o no hacer, es la razón de los problemas que existen, uno de ellos es la violencia que existe en nuestro mundo.

4.6 Sin título



Sin título 2008 Cajas de luz/ ampliación fotográfica



Sin título 2008 Cajas de luz/ ampliación fotográfica



Sin título 2008 Cajas de luz/ ampliación fotográfica

Esta obra consiste en dos cajas de luz, que tienen sobre back light una ampliación fotográfica. Las medidas son de 64 x 94 centímetros. Las dos imágenes están colocadas juntas, al mismo nivel, porque si se juntan se puede ver un movimiento, de defensa o de agresión. Las fotografías son de imágenes de manos retratadas a contra luz sobre una superficie de látex.

Los colores de la obra son colores cálidos y tonos vivos, como el rojo bermellón, café, amarillo y blanco. El rojo es el color que predomina en la obra, haciéndola un poco violenta. El color rojo frecuentemente denota furia, sangre, guerra, pasión, agresión, etc. En cuanto a la denotación del color se aprecia que la obra no es pasiva, propone, alarma, altera, insinúa, induce. El hecho de que las fotografías estén montadas sobre cajas de luz, hace que atraiga al espectador, como si fueran anuncios espectaculares.

Las manos fotografiadas están en una posición defensiva, como si estuvieran detrás de un cancel de baño, tratando de salir, en una pose bastante íntima, aceptando todo tipo de agresión, en su punto más vulnerable, desnuda, desprotegida. Las manos son el principal órgano para la manipulación física del medio, La punta de los dedos contienen algunas de las zonas con más terminaciones nerviosas del cuerpo humano son la principal fuente de información táctil sobre el entorno, por eso el sentido del tacto se asocia inmediatamente con las manos. Por medio del tacto recibimos información exterior y la convertimos en información, podemos percibir dolor o peligro. Por medio de esta obra pretendo mostrar ese lado vulnerable de la mujer, su intimidad, su debilidad, que se ve abrumada por situaciones violentas.