

RESULTADOS

Este capítulo presentará el análisis y las gráficas obtenidas, a partir de los cuestionarios aplicados, personalmente, a los profesores de tiempo completo de las cinco escuelas de la Universidad de las Américas, Puebla, con el fin de señalar aspectos relacionados con la comunicación interna de la institución y así mostrar cual es el estado de la comunicación en dicha universidad. Mostrando posteriormente en el capítulo 6 las propuestas de mejora y conclusiones de dichos resultados.

La muestra que se utilizó para presentar este análisis fue de 72 encuestas aplicadas únicamente a profesores de tiempo completo, con el objetivo de obtener una muestra que pudiera arrojar los mejores resultados para nuestro estudio y análisis.

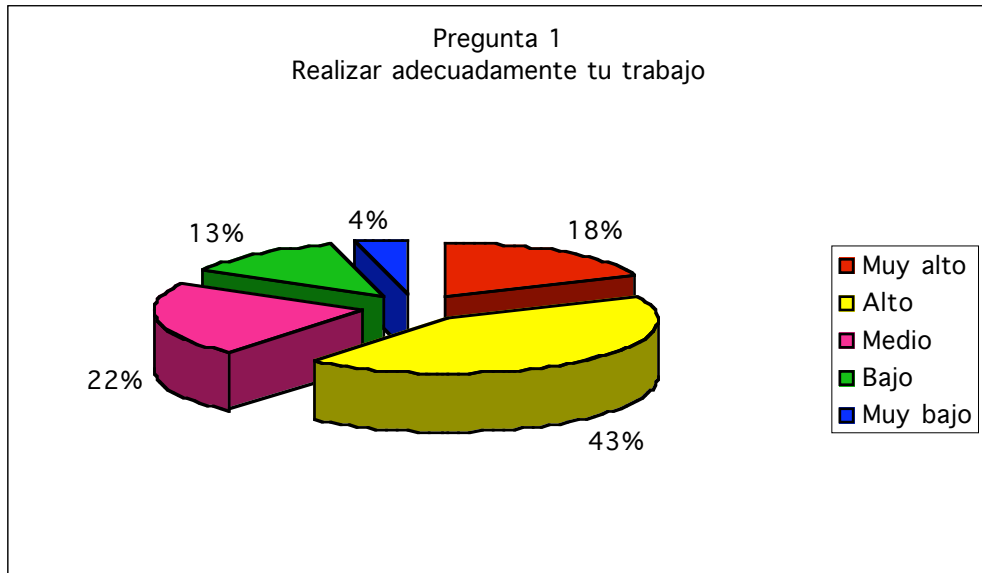
La presentación del análisis se encuentra distribuida de la siguiente manera, de las 13 preguntas que se realizaron en los cuestionarios (Anexo 1), en primer lugar aparece la gráfica de cada una de las preguntas, por último se hace un breve análisis sobre los resultados que se observan en cada una de las gráficas, con excepción de la pregunta 13 la cual fue de tipo abierta y se presentarán los comentarios que se hicieron sobre el tema.

Cabe mencionar que a pesar de que se les comento a los profesores sobre la anonimidad de sus respuestas, se observó un especial énfasis en este punto, por el miedo a reclamos o represarias de los superiores, además del clima organizacional que se esta viviendo en estos momentos dentro de la Universidad.

A continuación se muestran las gráficas con su análisis correspondiente

Pregunta 1: Valora el nivel de información que tienes para:

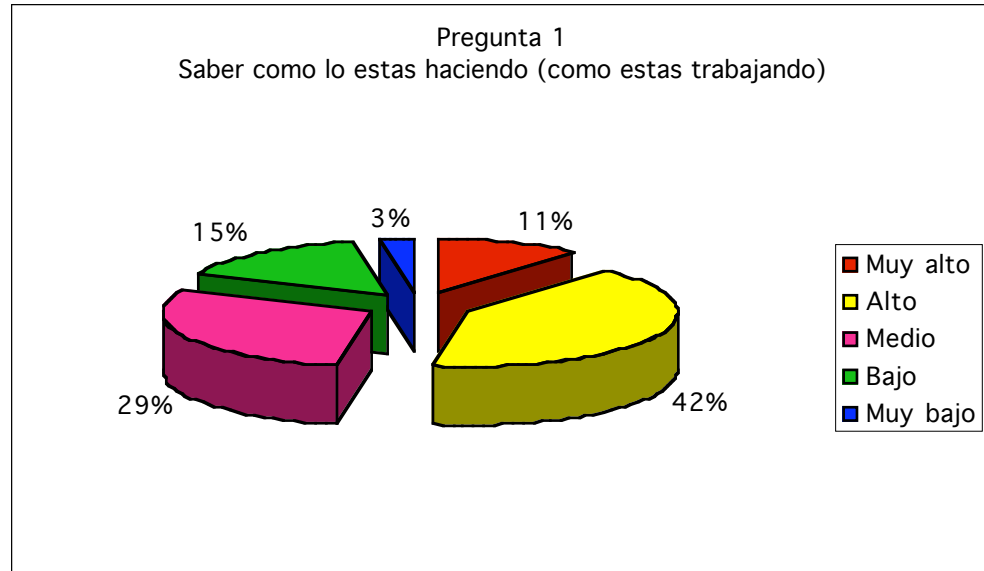
Gráfica 1



Fuente: Elaboración propia

Como podemos observar en la gráfica 1, el 43% consideran que tienen un nivel alto de información para realizar adecuadamente su trabajo, y el 18% que tienen un nivel muy alto de información, lo que representa más del 50% de los encuestados, lo que nos indica que la información que tienen sobre como llevan a cabo su trabajo es satisfactoria, quedando con un 22% en el nivel medio, 13% en el bajo, y 4% en el nivel de muy bajo.

Gráfica 2

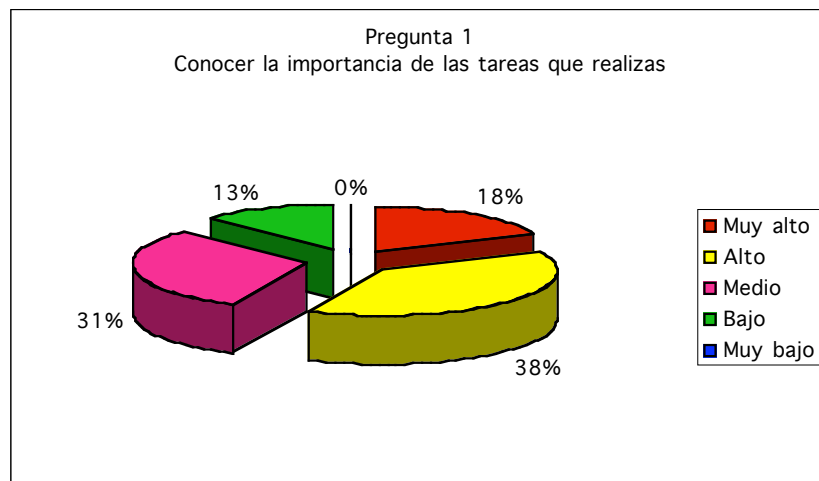


Fuente: Elaboración propia

Con referencia a la gráfica 2, la tendencia hacia los niveles altos se repitió, al igual que en la gráfica anterior, ya que como se muestra el 11% considera muy alta la información que recibe acerca de como realiza su trabajo, y el 42% se ubica en una posición alta, lo que nos vuelve a mostrar que más de la mitad de los encuestados, recibe suficiente información sobre su trabajo.

Por otro lado el 29% de los encuestados se mantiene en un punto neutro de información, mientras que el 15% y el 3% se ubican en un nivel de poca y muy poca información respectivamente.

Gráfica 3

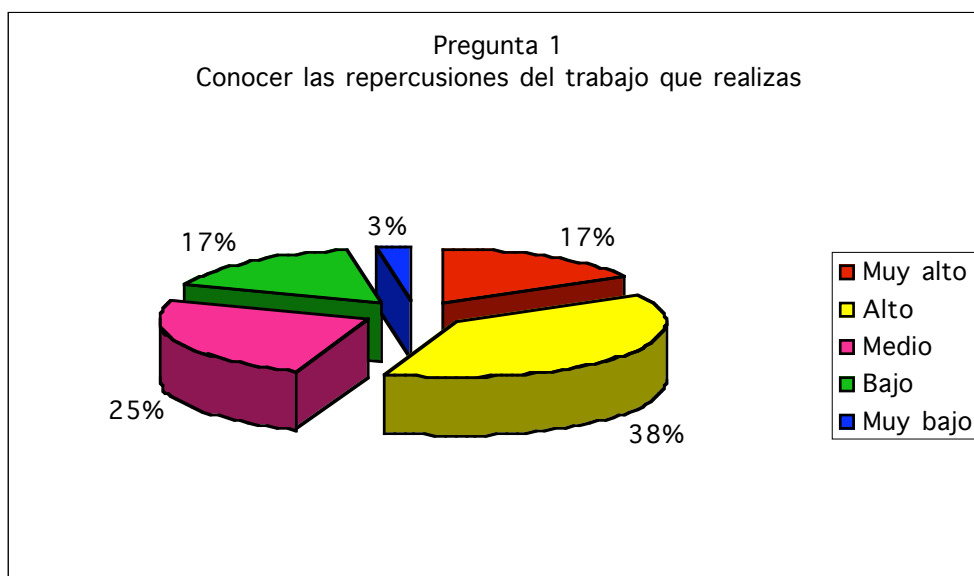


Fuente: Elaboración propia

Para el análisis de la gráfica 3, los datos que se obtuvieron, fueron los siguientes: el 38% le da un alto valor al nivel de información que tiene sobre la importancia de las tareas que realiza, el siguiente porcentaje de mayor puntuación fue el del nivel medio con un 31%, con un 18% aquellos que respondieron que consideran muy alto la información que reciben sobre la importancia de sus tareas, lo que nos demuestra que más del 50% de los encuestados considera adecuada la información que recibe al respecto de su labor dentro de la universidad.

Por último se muestra el de información baja con un 13% y el de muy bajo con ninguna mención. Esto nos demuestra que la información que están recibiendo los profesores de la importancia que tienen sus labores dentro de la institución es la adecuada y se sienten satisfechos con ella.

Gráfica 4

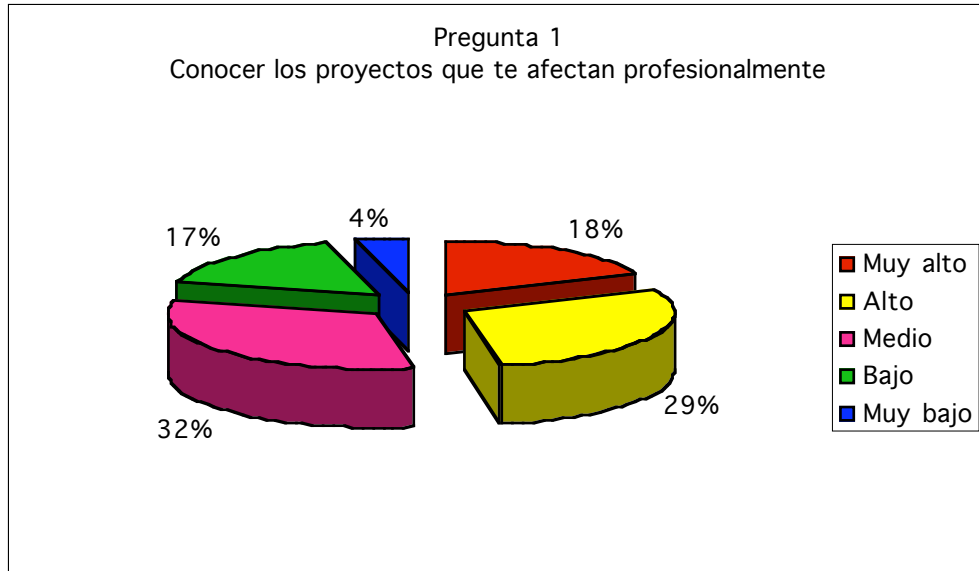


Fuente: Elaboración propia

El fin de la gráfica 4 es mostrar, en que porcentaje los profesores de tiempo completo, tienen información sobre las repercusiones del trabajo que realizan. Se muestra que aunque los porcentajes de nivel bajo y muy alto se encuentran equilibrados ya que son de 17% y 17%, la mayoría de menciones son para el nivel de información alta con un 38%, esto nos habla de que los profesores se encuentran muy bien informados sobre la repercusión que esta teniendo su trabajo dentro de la universidad, lo que nos indica que se mantiene bien informado a este sector de empleados y esto hace que su trabajo reciba la retroalimentación necesaria para poder mejorar las estrategias utilizadas y/o mantener las que están funcionando.

Por ultimo y con solo un 3% de menciones aparece el nivel más bajo de información lo que hace que se corrobore lo mencionado anteriormente sobre el nivel de retroalimentación que reciben los profesores.

Gráfica 5



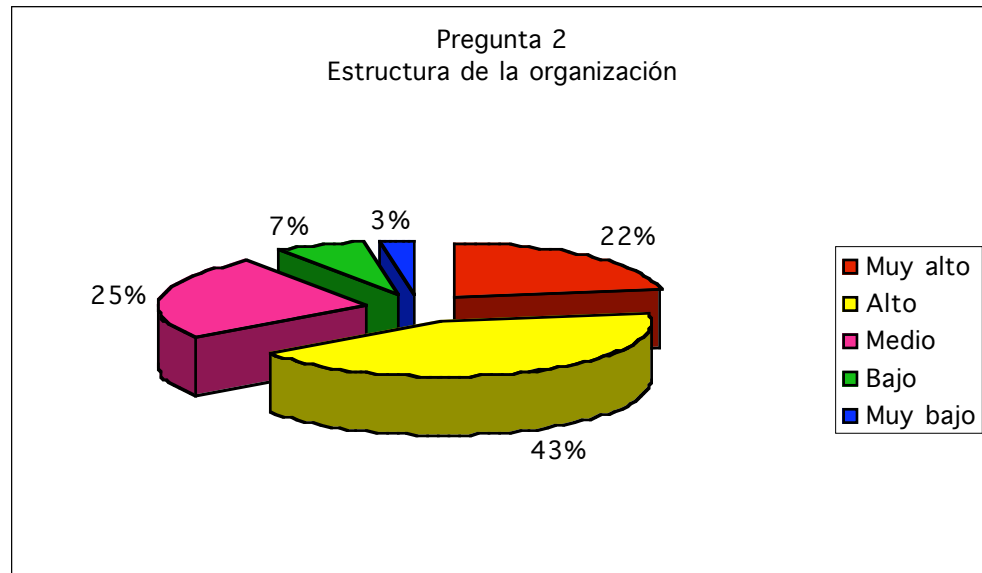
Fuente: Elaboración propia

Por último la gráfica 5 nos muestra el valor de información que poseen los profesores sobre los proyectos que los afectan profesionalmente. De esta gráfica se puede obtener lo siguiente: la mayoría de las respuestas tuvo una inclinación hacia el nivel medio con un 32% con una puntuación muy cercana del nivel alto con un 29%, y un 18% de muy alto, lo que nos demuestra que los profesores tienen conocimiento sobre aquellos proyectos que repercuten directamente sobre su desempeño laboral.

Los niveles de bajo y muy bajo, sumaron un 21%, de menciones, esto nos reafirma que en su mayoría los profesores están bien informados sobre aspectos que tienen que ver directamente con su desempeño laboral.

Pregunta 2: Indica el nivel de información que tienes sobre distintos aspectos de tu organización.

Gráfica 6



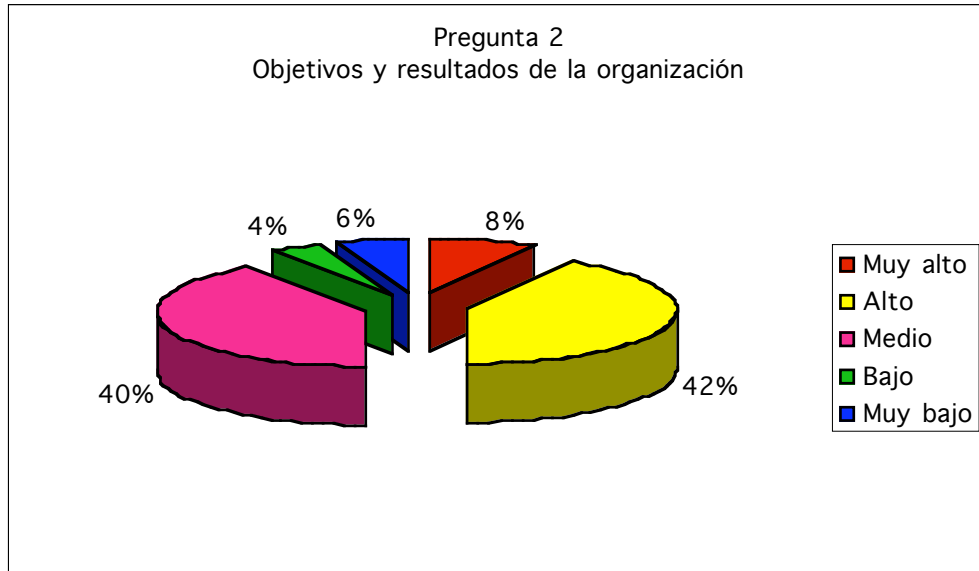
Fuente: Elaboración propia

Con base en la gráfica 6 podemos observar que el nivel de información sobre la estructura de la organización que tienen los profesores dentro de la universidad en general es alto, ya que recibió más menciones, el nivel de información alto y muy alto con un 43% y 22% respectivamente. Lo que se puede destacar de esta gráfica es el hecho de que los profesores conocen la estructura organizacional de la que son integrantes, esto da al empleado un sentido de ubicación de sus labores así como sabe a quien dirigirse en el momento que necesite algún asunto en particular.

Los porcentajes restantes fueron un 25% para el nivel medio y un 7% y 3% para bajo y muy bajo respectivamente, con esto se muestra un puntaje poco significativo para los dos niveles más bajos y un punto medio que nos confirma que la

información sobre la organización es conocida por la mayoría de los profesores de tiempo completo dentro de la institución.

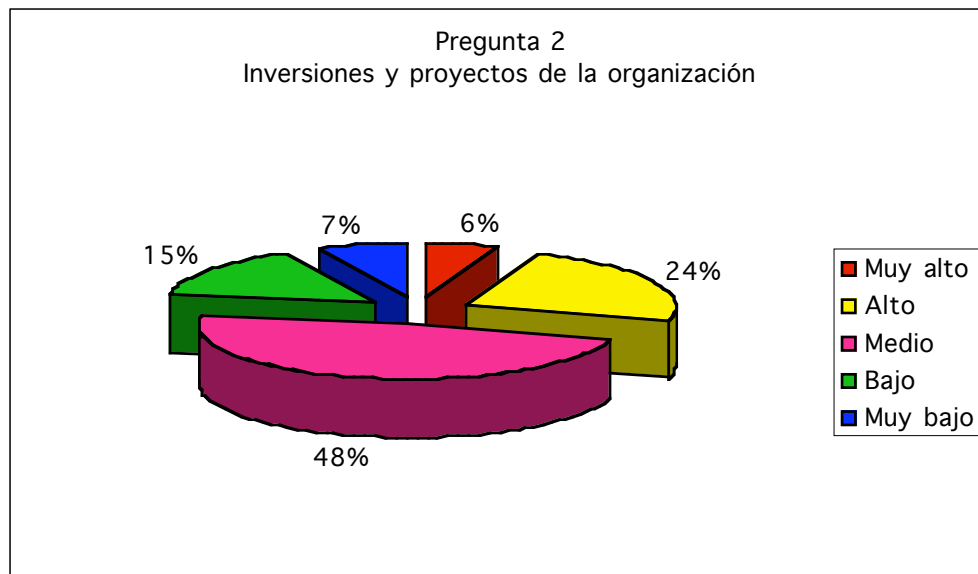
Gráfica 7



Fuente: Elaboración propia

De acuerdo a las menciones, podemos darnos cuenta de que casi el mismo número de las personas eligieron el nivel alto y el medio, la gráfica 7, nos muestra esto, el 42% de los encuestados asegura estar informados sobre los objetivos y resultados de la institución, mientras que un 8% menciona que su información es muy buena, la suma de ambas nos da la mitad de las respuestas, por otro lado el nivel medio cuenta con un 40% de menciones, los tres porcentajes antes presentados nos indican que se tiene un buen nivel de información en cuanto a los objetivos y resultados que la universidad maneja. Mientras que solamente un 10% en suma considera baja la información que recibe sobre esos aspectos de la institución.

Gráfica 8



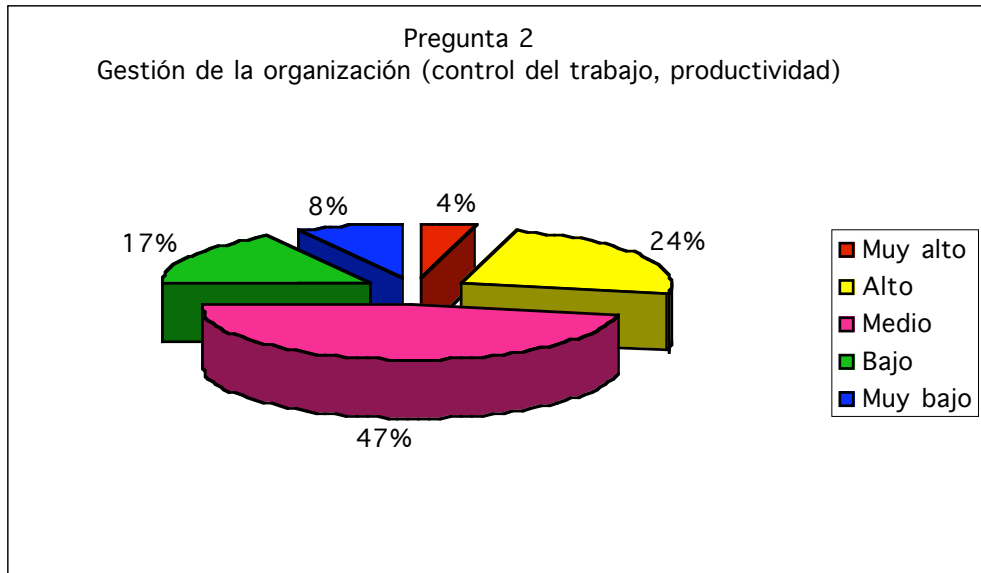
Fuente: Elaboración propia.

La gráfica 8 nos muestra el nivel de información que se posee sobre inversiones y proyectos que se realizan en la universidad aspecto que puede repercutir sobre que tanto se toman en cuenta a los empleados de esta institución sobre aspectos de este tipo. El porcentaje más alto fue para grado de información media con 48%, casi la mitad de menciones lo que marca una tendencia poco satisfactoria para este tipo de información, ya que en general se considera que la información es buena pero no es suficiente como para que los profesores se sientan bien informados sobre aspectos de esta índole

El porcentaje para los dos niveles alto fue en suma de 30% y 22% de las menciones se inclinaron hacia los niveles bajos de información esto nos demuestra que el empleado se encuentra satisfecho de la información que recibe al respecto de inversiones y proyectos pero que consideraría mejor que la información recibida sobre estos puntos fuera más abierta hacia ellos con el fin de que se pueda opinar en

su momento y no únicamente cuando las cosas ya esta determinadas y no se pueden modificar.

Gráfica 9



Fuente: elaboración propia.

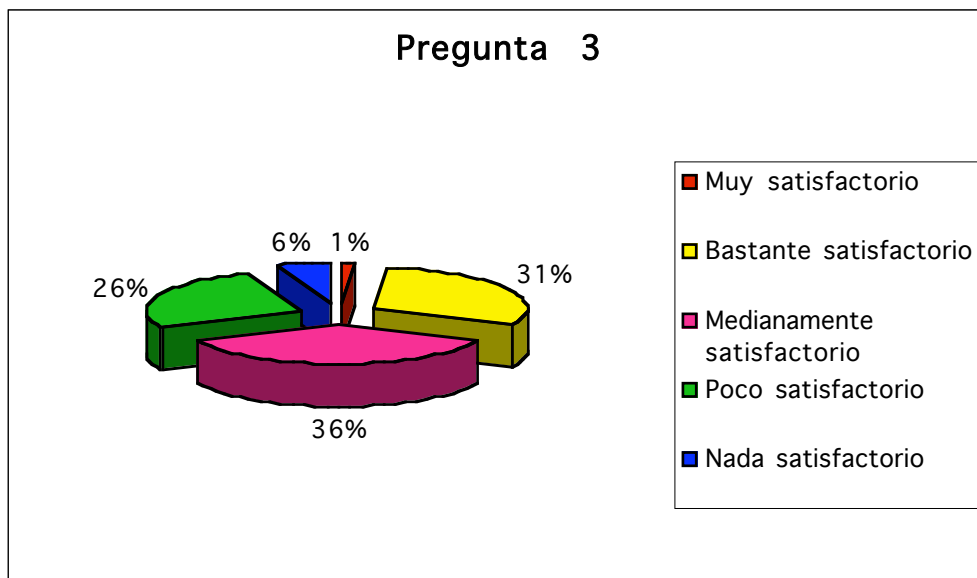
El control del trabajo y la productividad son aspectos importantes dentro de la organización y además es necesario que los empleados se encuentren bien informados sobre estos aspectos, para que ellos puedan conocer exactamente como están haciendo su trabajo y que tan productivos pueden ser o pueden llegar a ser. La gráfica 9 nos muestra estos aspectos, en primer lugar el porcentaje más alto lo obtuvo el grado medio de información con un 47%, esto nos demuestra que aunque los profesores tienen información sobre estos aspectos, no es lo suficientemente buena como para sentirse totalmente satisfechos con ella.

Como en la gráfica anterior tanto los porcentajes de grado alto como los bajos, cuentan con un número similar de menciones, en esta ocasión el nivel de muy alto y alto recibieron 4% y 24% de menciones respectivamente y los niveles de bajo y muy bajo cuentan con 17% y 8%, lo que nos indican estos porcentajes es que los

profesores necesitan tener un poco más de información sobre aspectos de control de trabajo y productividad, que los van a ayudar a tener un mejor desempeño laboral ya que van a tener mayor conocimiento de que aspectos necesitan mejorar o seguir implementando para ser productivos en las labores que realizan.

Pregunta 3: El nivel de información que posees sobre la función de las distintas organizaciones de la UDLA es:

Gráfica 10



Fuente: Elaboración Propia

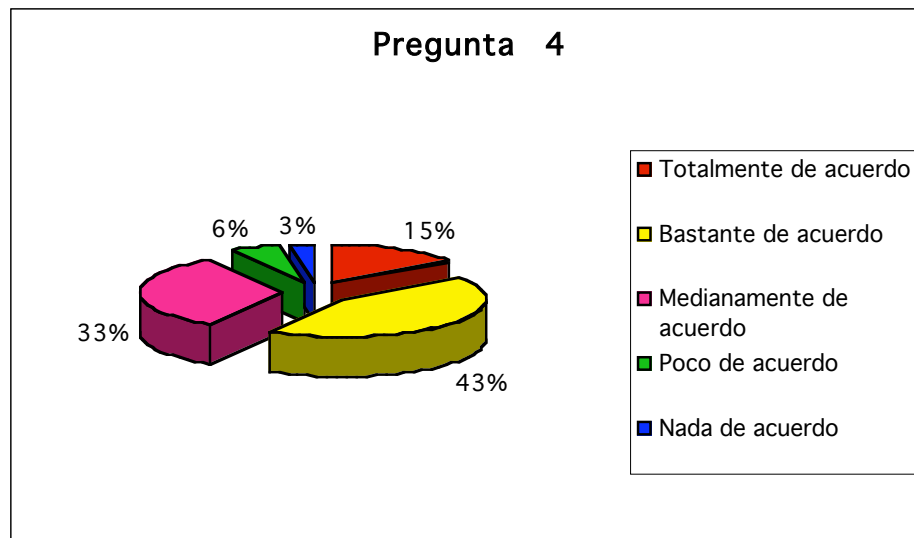
La gráfica 10 nos muestra, que tan satisfechos se encuentran los profesores con la información que reciben sobre aspectos relacionados con las diferentes funciones de las organizaciones que conforman a la UDLA. En cuanto a esta pregunta se puede observar que el mayor porcentaje y como punto número uno con 36% de menciones se encuentra la respuesta con un grado de medianamente satisfactorio, lo cual nos dice que la mayoría de los profesores que buscan obtener información sobre las funciones de las organizaciones dentro de la universidad, no lo encuentran en su totalidad o con el nivel de satisfacción que ellos quisieran, esto se demuestra más por

que sólo el 1% muestra que tiene muy alta satisfacción sobre este aspecto y un 31% esta bastante de acuerdo con la comunicación que recibe.

Además nos encontramos que con un 26% encuentra que esa información es poco satisfactoria para lo que debería de ser y un 6% considera que la información sobre las funciones es nada satisfactoria por no decir nula. Así se puede notar que aunque este tipo de información llega a los profesores, lo hace de una manera mediocre, esto puede ocasionar que estos se vayan sintiendo relegados de ciertas áreas que aunque no competan a sus labores cotidianas, es importante que también conozcan aspectos fuera de su entorno de trabajo que puedan en cierto momento llegar a repercutir sobre su desempeño en general.

Pregunta 4: Informas a otras personas o áreas de la empresa sobre aspectos de tu trabajo que puedan repercutir sobre ellas.

Gráfica 11



Fuente: Elaboración propia

La pregunta 4 esta elaborada, con la finalidad, de poder determinar cual es el nivel de acuerdo, que los profesores tienen sobre el hecho de que si informan o no a

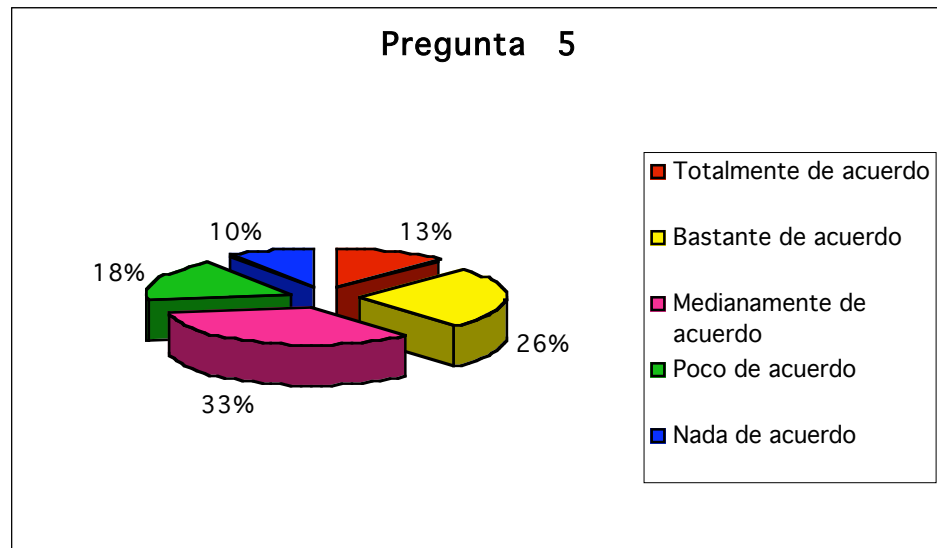
otras áreas o personas sobre aspectos de su trabajo que puedan llegar a tener repercusión sobre los otros, esto con el fin de conocer que tanto se trabaja en equipo o se interactúa con otras áreas o personas cercanas a las del trabajo cotidiano.

En primer lugar con 43%, los profesores están bastante de acuerdo en que ellos tratan de informar a otras personas, aunque sean ajenas a su trabajo diario, sobre aspectos que tengan relación con ellas o que los ayuden a desarrollarse mejor dentro de la institución, consideran por otro lado que el hacer un comparativo de ideas o comentarios con otras áreas de trabajo enriquece su propio desempeño, el porcentaje de totalmente de acuerdo contó con el 15% de los puntos, con esto se muestra que aún por encima de la media los profesores consideran que están de acuerdo en la manera en que transmiten información a otras áreas o personas a las que puedan apoyar con sus comentarios.

Como segundo punto los porcentajes de 6% y 3%, nos muestran una misma tendencia por los niveles bajos o en desacuerdo con el punto tratado, pero en suma un 9% es bajo para considerar que esta respuesta pueda tener una tendencia hacia el lado negativo. Por último el 33% fue para la respuesta de medianamente de acuerdo con esto podemos decir que es importante que aunque la respuesta fue en su mayoría satisfactoria, no hay que dejar de poner énfasis en fomentar este tipo de interacción entre los profesores de la UDLA, con el objetivo de que puedan retroalimentar su trabajo

Pregunta 5: Los compañeros de otras áreas te informan sobre aspectos de su trabajo que pueden repercutir sobre el tuyo.

Gráfica 12



Fuente: Elaboración propia

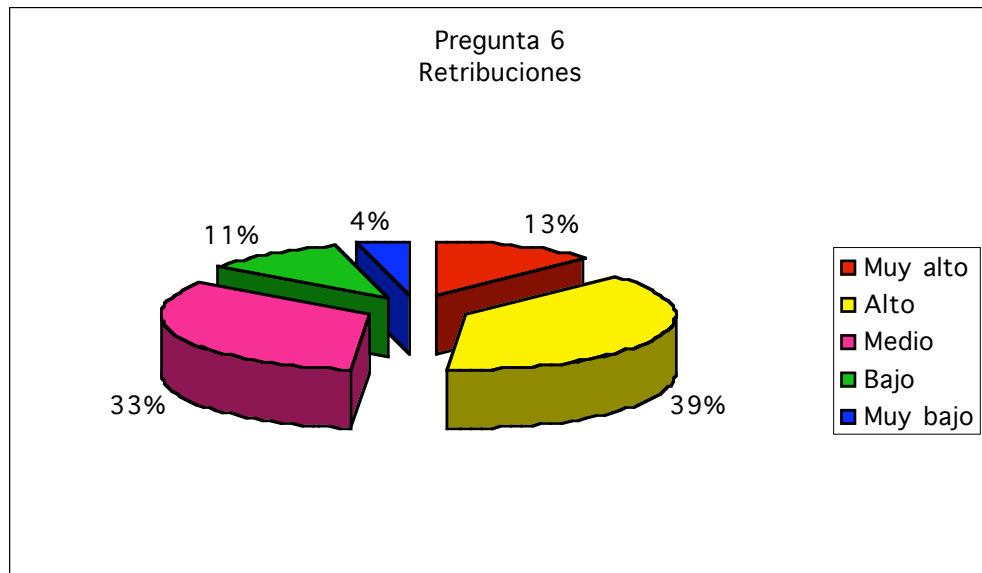
Sobre la pregunta 4, la 5 tiene relación pero de manera inversa, ahora nos interesa saber que tan de acuerdo se encuentran los profesores con la información que les proporcionan compañeros de otras áreas sobre aspectos del trabajo que puedan repercutir directamente sobre el de ellos. Es así como la gráfica 12 nos muestra los resultados de la siguiente manera, podemos observar que el mayor porcentaje y con un 33% fue la respuesta de medianamente de acuerdo, esto nos indica que los profesores reciben algún tipo de información por parte de colegas o compañeros pero que la cantidad o la frecuencia no son suficientes, esto es un punto importante, ya que es indispensable que exista contacto entre compañeros para conocer diferentes puntos de vista que puedan en cierta medida enriquecer tu trabajo y /o mejorar tus técnicas de desarrollo.

El valor que obtuvieron las respuestas de totalmente de acuerdo y bastante de acuerdo fue de 13% y 26% respectivamente, esto nos indica que ni siquiera la media llega a este punto, por lo que se deben de hacer esfuerzo por aumenta esos porcentajes, ya que aunque la información no es del todo mala, ya que los dos últimos grados fueron de, 10% poco de acuerdo y 18% nada de acuerdo, es necesario aumentar esa convivencia entre compañero para compartir aspectos importantes tanto de la institución en lo general como de su trabajo en lo particular

Pregunta 6: Como empleado de la UDLA, el nivel de información que posees sobre estos aspectos es:

La pregunta 6 nos muestra una panorámica sobre que tan informados o que tan poco informados están los profesores de tiempo completo en saber los servicios que les ofrece la UDLA, en los aspectos de retribuciones, beneficios sociales, procedimientos administrativos, selección y contratación de personal y capacitación.

Gráfica 13

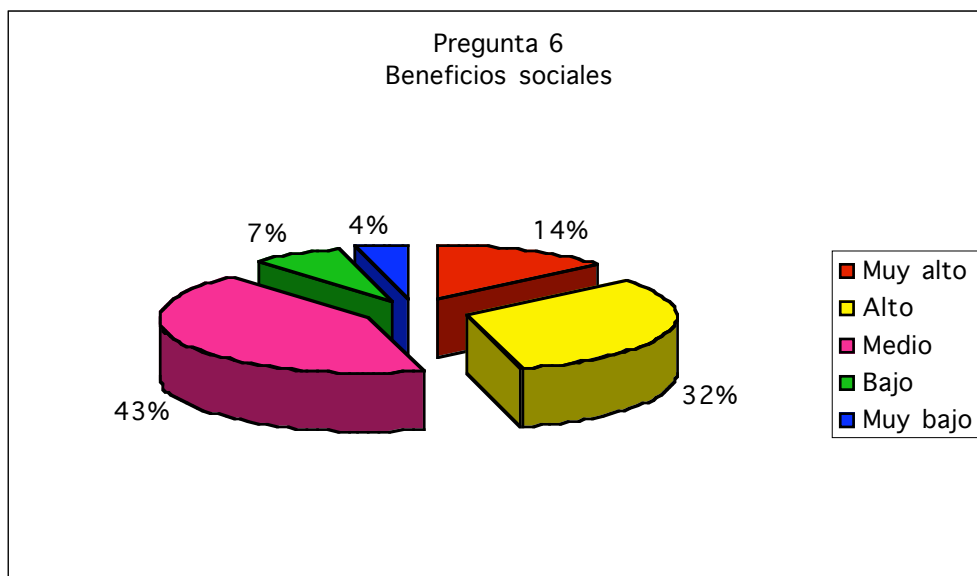


Fuente: Elaboración propia

La gráfica 13 nos muestra, un 39% y un 13% tienen un nivel de alto a muy alto de información sobre el rubro de retribuciones a las que son acreedores dentro de la UDLA esto nos demuestra que más de la mitad de los encuestados se preocupa por tener conocimiento sobre estos aspectos de la organización que le afecta directamente, como empleado de la misma, dentro de los otros porcentajes restantes, el mayor es para aquellos que tienen un nivel de información medio sobre este punto con un 33%, que a pesar de no formar parte de la media positiva es alta su mención por lo que es necesario tomar en cuenta que aunque más de la mitad están bien informados hay un porcentaje considerable de quienes lo están pero no se encuentran del todo satisfechos con la información que poseen.

Por otro lado con un porcentaje del 11% y 4% mostraron un nivel de información de baja a muy baja respectivamente, estos porcentajes aunque poco significativos pueden ayudar a la institución a tomar en cuenta un plan para poder comunicar a todos sus empleados sobre las retribuciones a las que son acreedores por formar parte de la UDLA.

Gráfica 14

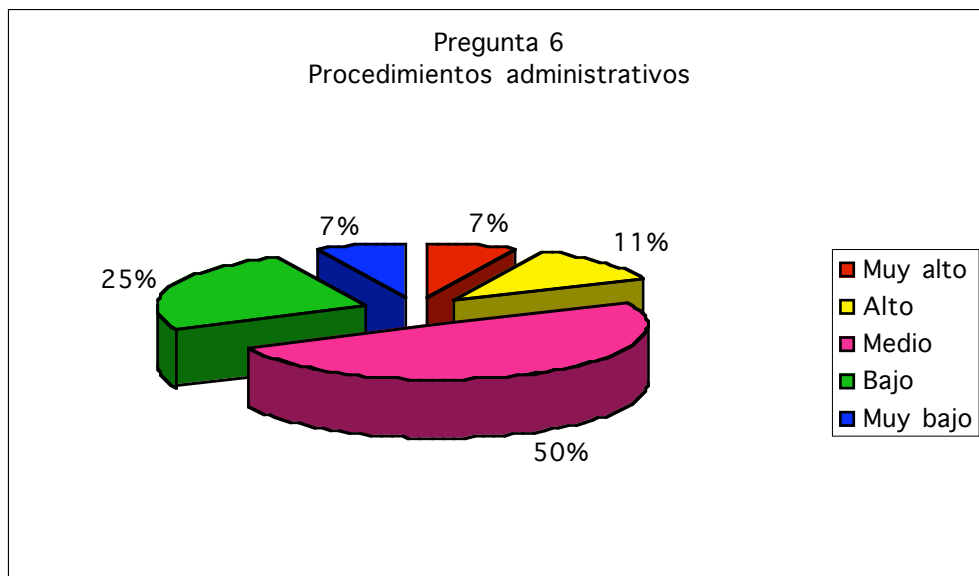


Fuente: Elaboración propia

La gráfica 14 nos indica que tan informados están los profesores sobre el aspecto referente a los beneficios sociales, otro de los aspectos importantes que ayudan o contribuyen a un desarrollo satisfactorio de tu clima organizacional. En donde, tanto un 14% como un 32% están en una escala de muy alto a alto del nivel de información que reciben, esto señala que no es la mayoría la que se encuentra en los niveles altos de información sobre este tema de beneficios sociales. Mientras que por otro lado el porcentaje más alto lo obtuvo el nivel de medio con un 43%, esto es importante que se tome en cuenta ya que un número importante de los empleados no están siendo informados de manera satisfactoria sobre aspectos importantes que forman parte de la organización.

Por otro lado únicamente un 7% y un 4% que es muy poco, fueron aquellos que consideran que su nivel de información es bajo o muy bajo respectivamente.

Gráfica 15

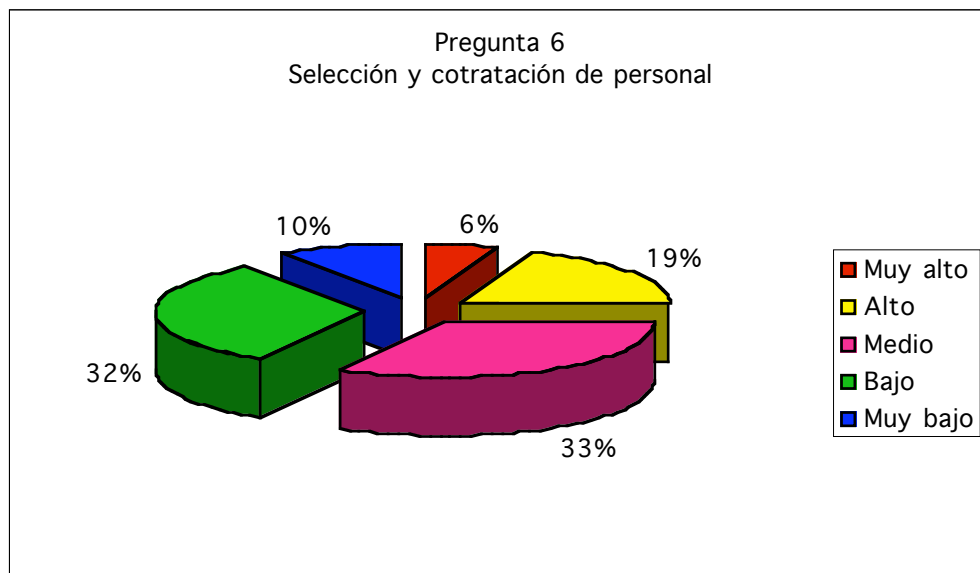


Fuente: Elaboración propia

Para la medir la información ahora en cuanto a los procedimientos administrativos, la gráfica 15 nos arroja los siguientes datos. El mayor porcentaje fue el 50% para los que respondieron que consideran que en este punto su nivel de información es medio, esto representa que la mitad de los encuestados considera que la información recibida en lo referente a procedimientos administrativos es poco eficiente o significativa, esto puede ser que a este punto en ocasiones no se le da la importancia que requiere, pero aún así es importante y es necesario que se mantenga una información satisfactoria a este respecto.

Los dos porcentajes de los niveles de información más idóneos fueron de 7% muy alto y 11% alto, esto nos indica que un pobre 18% es el único que considera que este tipo de información es satisfactoria. Mientras que por el lado de los niveles bajos tenemos que el 25% fue la opción de bajo nivel de información y el 7% de muy bajo, digamos que este porcentaje nos da a entender que hay más personas insatisfechas o nada informadas con los aspectos referentes a los procedimientos administrativos, lo que nos revela que en cuanto a este punto en particular la información es deficiente.

Gráfica 16



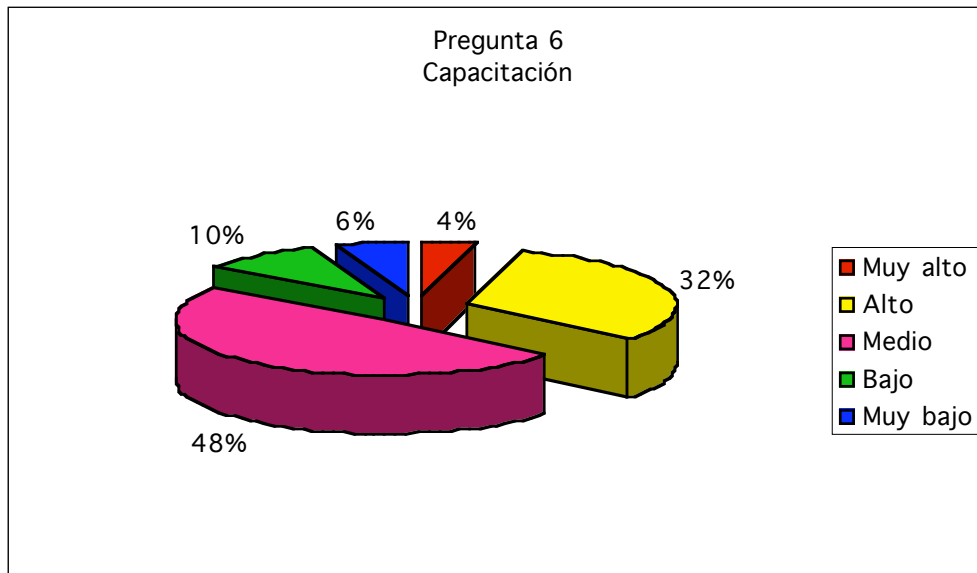
Fuente: Elaboración propia

Una buena selección y contratación de personal es un factor relevante para cualquier organización, y además es importante que también los empleados estén enterados de que procedimientos se hacen en ambos puntos, por lo que la gráfica 16 nos muestra, qué tan informados se encuentran los profesores de la UDLA en esos aspectos.

La gráfica no arroja el dato de que por desgracia el mayor porcentaje, en suma lo ocupan los niveles negativos de comunicación con un 32% el bajo y un 10% el muy bajo, esto no tiene por que ser alarmante pero si representa una oportunidad para que la universidad, tome cartas en el asunto e informe más a sus empleados sobre aspectos tan importantes y de tanta relevancia organizativa como son la selección y contratación de personal.

El porcentaje de personas que realmente están satisfechas con tipo de información que reciben es de un 6% muy alto y 19% alto y los de nivel medio de información son un 33%, los tres porcentajes anteriores demuestran que en este rubro de selección y contratación la información que se da a los empleados es deficiente y muy poca, esto es un punto importante a considerar para mejorar aspectos de la organización.

Gráfica 17



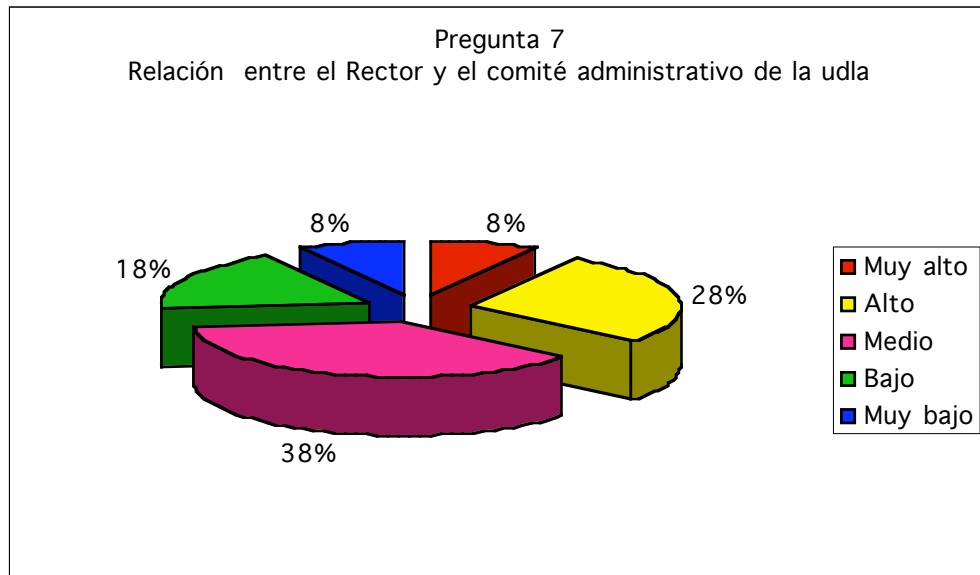
Fuente: Elaboración propia

La gráfica 17 nos revela que la mayoría de los encuestados con un 48% indica que la información que recibe, referente a los programas de capacitación es media, esto demuestra que casi la mitad de los profesores entrevistados considera que sí recibe algún tipo de información sobre la capacitación que se les brinda, sin embargo no es la suficiente ni la adecuada para que su nivel de información sea alto o muy alto aunque hay un despunte de los que afirman que reciben un alto nivel de información con un 32% es bajo ya que se necesita que los profesores estén mejor informados sobre este punto por que este habla de que tanta preparación se les brinda de manera extra a sus actividades cotidianas.

Por último mencionaremos que únicamente un 10% fue bajo, un 6% muy bajo y un 4% muy alto. Pero no hay que dejar de tomar en cuenta que es necesario hacer más énfasis en este tipo de información para que los empleados estén más satisfechos con los beneficios que reciben.

Pregunta 7: Tu nivel de información sobre los siguientes temas de la UDLA es:

Gráfica 18

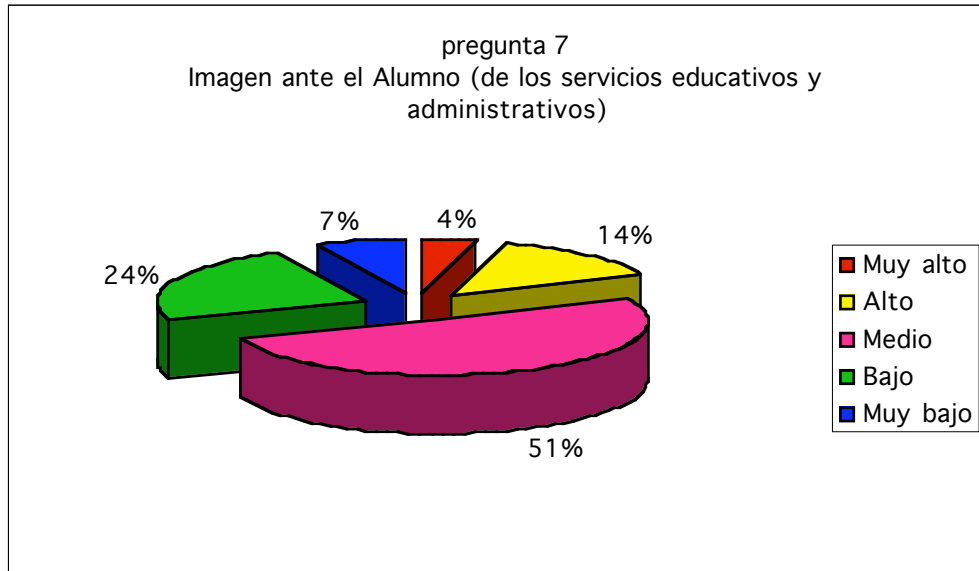


Fuente: Elaboración propia

La información que se obtenga sobre las relaciones que existan entre órganos importantes dentro de la universidad es un aspecto relevante para otras áreas dentro de la institución en este caso particular los profesores de tiempo completo, sobre este punto la gráfica 18 no revela que, el grado de información que los profesores tienen sobre esos aspectos en su mayoría con un 38% es un nivel medio, dando a entender que la información que se adquiere sobre los puntos relacionados con el Rector y comité administrativo es escasa, para áreas diferentes a ellos. Así el 28% nos habla de un nivel alto de información y el 8% de un nivel muy alto, en suma ese 36% es importante resaltarlo ya que es un nivel bueno que nos muestra que aunque ese tipo de información es escasa, no lo es del todo.

También mencionaremos que los niveles de bajo y muy bajo tuvieron menciones de 18% y 8% respectivamente.

Gráfica 19

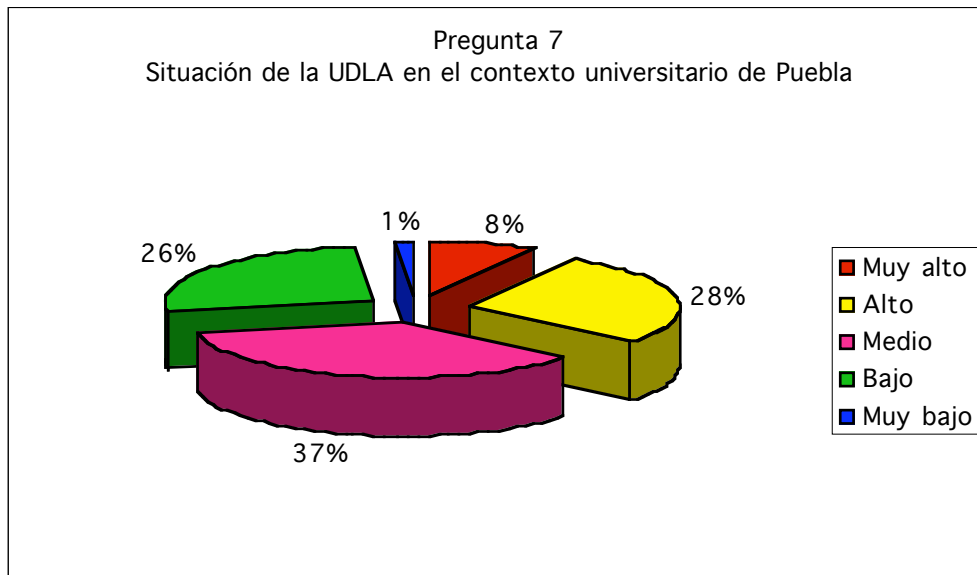


Fuente: Elaboración propia

Un aspecto importante a tratar sobre la información que tienen los profesores de tiempo completo de la universidad de las Américas-Puebla, es evaluar la percepción que estos tienen sobre como ven los alumnos los servicios educativos y administrativos, dejando como resultados, que el 51% de los profesores encuestados, afirma que el nivel de información es medio, como podemos observar representa la mayoría esta cifra, de lo que podemos deducir que sus clientes no tienen un buen nivel de información acerca de los servicios administrativos y educativos. El 14% afirma que el nivel de información es alto y el 4% considera que es muy alto, lo que representa un 28% y el 24% afirma que es bajo, y el otro 7% percibe que es muy bajo el nivel de información.

Sobre esta cuestión podemos notar que los profesores de tiempo completo, no perciben que el alumno tenga un buen conocimiento acerca de los servicios tanto administrativos como educativos, por lo que debemos poner especial atención en este aspecto y proporcionar no sólo a los profesores suficiente información, sino que también a los alumnos de la institución

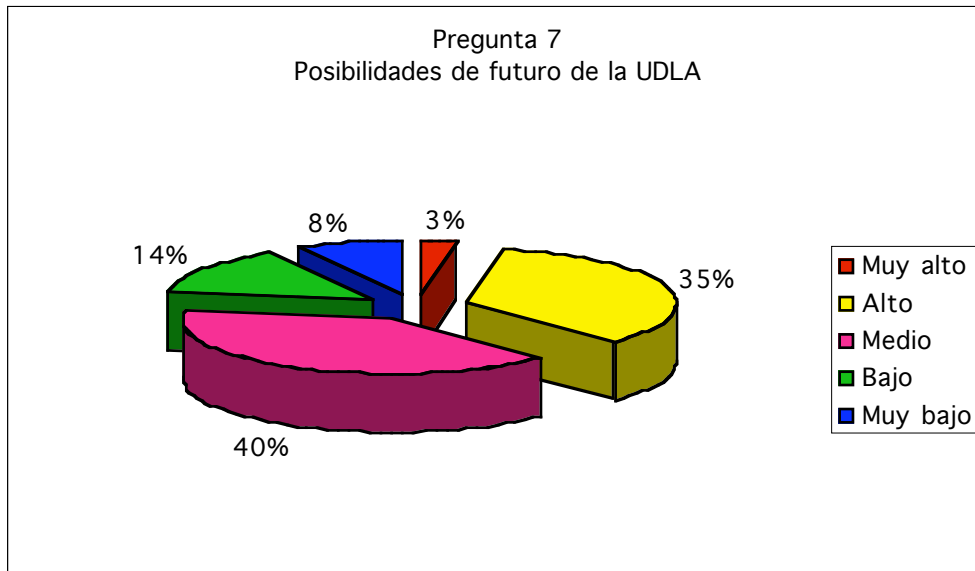
Gráfica 20



Fuente: Elaboración propia

Analizando la gráfica 20 el 28% considera que tiene suficiente información acerca de la situación de la UDLA en lo referente a su situación como universidad dentro del estado de Puebla, y el 8% considera que tiene un nivel muy alto de información, con esto y el 37% afirma que es medio el nivel de información, dejando un 26% con un nivel bajo y un 1% con un nivel muy bajo, lo que nos revela que los profesores perciben que no tienen un alto conocimiento sobre el contexto de la Universidad aquí en Puebla, y sobre todo ahora, que en pocos meses el contexto sufrirá cambios relevantes, pues entraran dos universidades en Puebla, las cuales tienen prestigio en el país.

Gráfica 21



Fuente: Elaboración propia

El futuro de una universidad es un aspecto importante del que deben de tener conocimiento las personas que laboran dentro de ella, es por eso que consideramos de importancia el hecho de que los profesores tengan un nivel alto de información sobre este aspecto. Sin embargo la gráfica 21 nos muestra que como puntaje más alto con 40% los profesores consideran que la información que obtienen de este punto, es de un grado medio es decir que sí tienen conocimiento sobre aspectos relacionados al tema, pero no sienten que la información recibida sea la suficiente o la necesaria para poder contar con un buen nivel de información.

Analizando los otros porcentajes los datos que obtuvimos nos arrojan que el 35% considera alto su nivel de información y el 3% se inclina hacia el nivel de muy alto, por lo tanto la suma de ambos nos da como resultado un porcentaje similar al del nivel medio, por lo que podemos decir que aunque la información es un poco deficiente sobre el futuro de la UDLA, si se cuentan con datos que puede ser

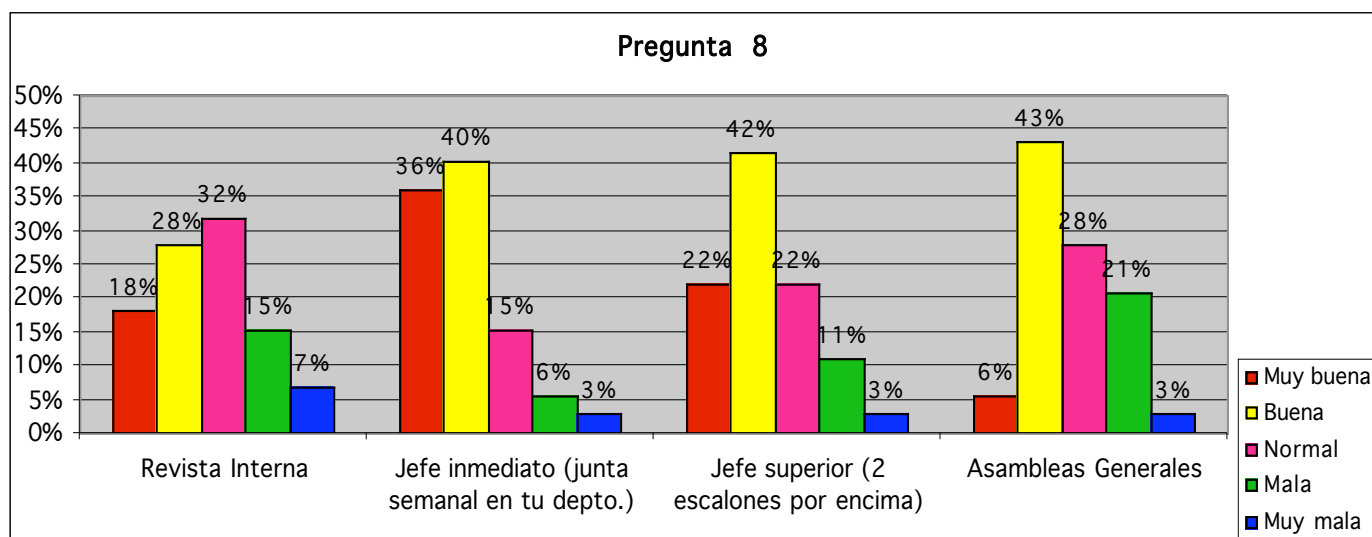
utilizados para que los profesores sepan la estabilidad que pueden tener sus puestos de trabajo dentro de la institución.

Por último cabe mencionar que los niveles de bajo y muy bajo cuentan con porcentajes de 14% y 8% respectivamente, lo que nos revela que aunque el porcentaje no es tan relevante como el de los otros puntos, si es importante considerar el proporcionar mayor información sobre el futuro de la universidad.

Pregunta 8: Tu valoración de los distintos medios de información que se emplean en la UDLA es la siguiente:

El análisis de la información va a estar dividida en 5 gráficas que abarcan los 20 puntos a los que hace referencia la pregunta, esto se hizo con el fin de que la información se mostrara de una manera más comprensible.

Gráfica 22



Fuente: Elaboración propia

Los medios por los cuales circula la información dentro de la universidad son muy importantes, ya que dependiendo de ellos es la manera en como los profesores en este caso en particular, se enteran de las diferentes actividades que forman parte del ambiente y desarrollo de la institución.

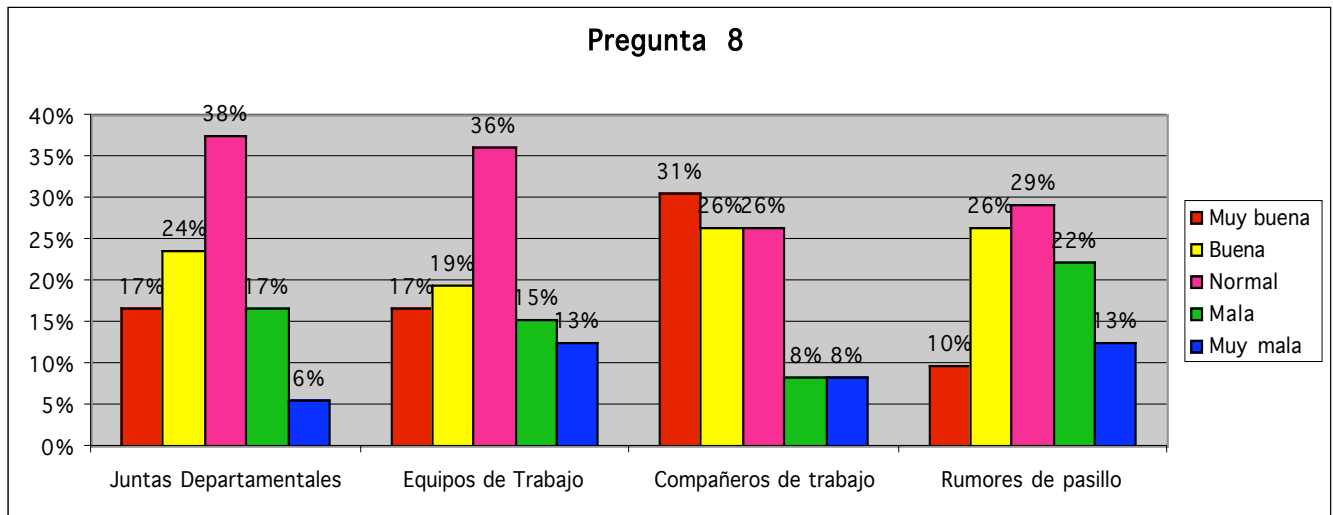
Como primer medio de la gráfica 22, tenemos la revista interna (La Catarina), la tendencia que se ve en este punto en particular es que las respuestas se inclinan a revelar que es de normal a muy buena la información que se obtienen de este medio, lo que hace que el porcentaje más alto con un 32% sea para nivel normal es por que en ocasiones la publicación no llega a todas las personas o llega de manera tardía. Los porcentajes de nivel bajo en conjunto nos muestran sólo un 22% de menciones lo que no es en extremo relevante, en comparación de los otros grados.

El segundo medio que muestra la gráfica es él referente a la información que recibas de tu jefe inmediato, aquí la tendencia es marcada hacia el nivel bueno y muy bueno con 40% y 36% respectivamente, lo que nos demuestra que más de la mitad de los profesores encuestados concuerdan con que el tipo de información de su jefe inmediato superior es muy satisfactoria y están satisfechos con ella. Los porcentajes restantes cuentan con muy pocas menciones.

Para el tercer medio encontramos la siguiente tendencia, nuevamente es considerada la información por parte del jefe superior dos eslabones arriba como buena con un porcentaje de 42% que sumado al 22% que muestra el nivel de muy buena nos da una suma de 64% lo que nos indica que más de la mitad encuentra a ese medio de comunicación eficiente. En esta ocasión el grado normal es similar a los 22% del muy bueno, aspecto que es favorable para la comunicación y el resto de los porcentajes cuentan con sólo un 11% y 3% en mala y muy mala respectivamente.

Las asambleas generales ocupan nuestro cuarto punto de análisis en donde se muestra que el 43% de los profesores, valoran este tipo de asambleas con un nivel de información bueno, sin embargo no hay que dejar de lado que el nivel de información normal cuenta con un 28%, que nos indica que aunque la información es buena puede llegar a ser un poco distante o escasa en ocasiones, aspecto que debe de ser tomado en cuenta. El siguiente porcentaje relevante es el que corresponde al nivel de mala información con menciones del 21%, aunque no es un porcentaje muy alto si es necesario no hacer a un lado esta tendencia ya que indica que hay ciertos errores en la comunicación a través de este medio en particular.

Gráfica 23



Fuente: Elaboración propia

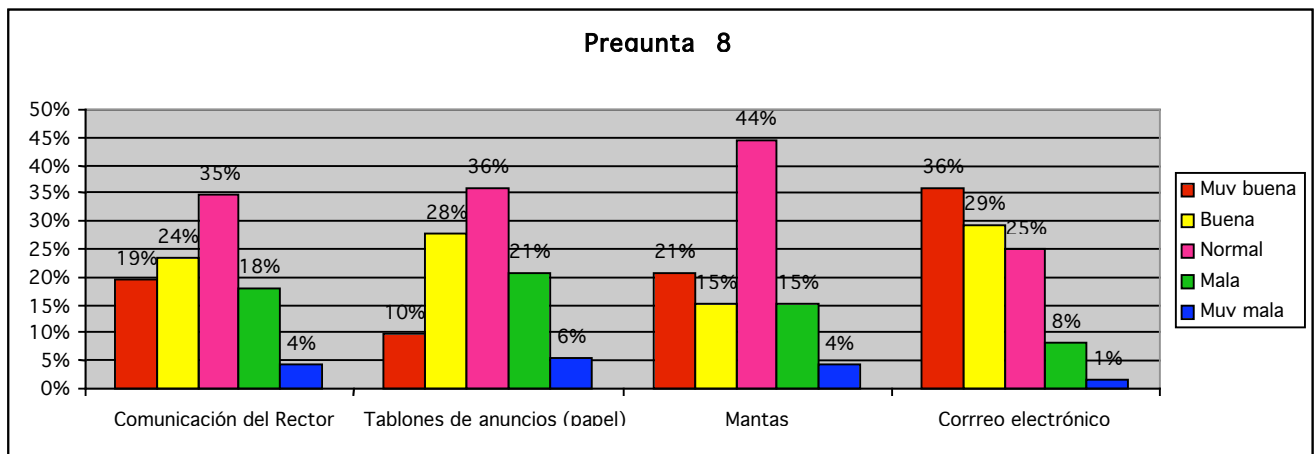
Siguiendo con el análisis ahora hablaremos de las juntas departamentales como medio de información, estas nos muestran una tendencia disparada hacia el término normal de información con 38%, donde nos muestra que la información recibida a través de este medio no es ni del todo mala pero no del todo buena. Se revela un empate entre el grado de muy bueno y malo con un 17% cada uno, aspecto que nos permite decir que la información obtenida en las juntas departamentales no es del todo confiable ya que es voluble su tendencia. El segundo porcentaje alto es el de 24% que corresponde al nivel de buena, por lo que se reitera que la información es satisfactoria pero con cambios repentinos a la insatisfacción.

El segundo punto para análisis de la gráfica 23, nos vuelve a mostrar un porcentaje elevado en el rango de información normal con un 36% para los equipos de trabajo. Los demás porcentajes se muestran muy similares oscilando entre 13% y 19%, es así como se deduce que la información obtenida por este medio es vaga e inconstante, ya que en ocasiones se tornara buena pero puede tender a ser mala.

Para análisis del tercer punto referente a los compañeros de trabajo como medio de información, la gráfica nos demuestra que la tendencia es totalmente positiva ya que se manejan porcentajes de 31% y 26% para niveles de muy buena y buena respectivamente, con un empate en 26% de normal y porcentajes poco relevantes de los grados negativos. Esto indica que la convivencia y comunicación que se tiene entre compañero de trabajo es satisfactoria y buena para crear un clima organizacional agradable que repercutirá en el desempeño en el trabajo.

Por último en el punto referente a los rumores de pasillo la tendencia más alta con un 29% vuelve a colocarse en el nivel normal, sin embargo los grados de bueno y malo se encuentran muy cerca con porcentajes de 26% y 22% respectivamente, aspecto que nos muestra que existe una tendencia a la información a través de rumores pero a la vez no se le considera de relevancia.

Gráfica 24



Fuente: Elaboración propia

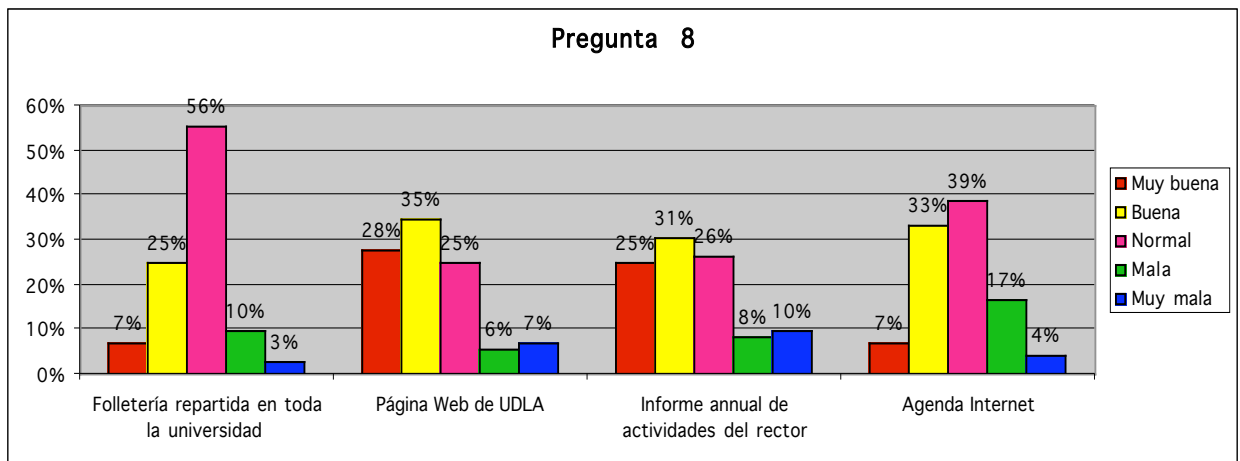
El medio de información a través de comunicación con el rector muestra una tendencia hacia el nivel normal, según la gráfica 24 con un porcentaje de 35%, con una suma de 43% encontramos los niveles de bueno a muy bueno, aspecto que nos revela el hecho de que este tipo de comunicación no es del todo mala pero es insatisfactoria o voluble.

Analizando el aspecto dos referente a los tablonos de anuncios, la tendencia vuelve a colocarse en el nivel normal con un 36%, un nivel muy bueno de 10%, y un 28% de bueno, mostrando con esto que este medio de comunicación es efectivo para poder transmitir información dentro de la universidad, lo único es que, hay que afinar ciertos detalles de organización en la información para que esta pueda transmitir los mensajes que se propone.

Las mantas como medio de comunicación tuvieron un 44% de menciones en cuanto al grado de normal, los demás porcentajes no rebasaron el 25%, con esto la gráfica nos arroja que este medio no es lo suficientemente efectivo o es poco representativo para ser considerado como eficiente y de calidad para poder obtener buena información de él.

Para el análisis del cuarto medio de esta gráfica tenemos el correo electrónico el cual alcanzo su nivel más alto de menciones con 36% para el grado de muy bueno y 29% para el de bueno, tomado en cuenta esta tendencia, se puede decir que este medio es considerado muy eficiente por parte de los profesores, ya que gracias a él se encuentran informados de aspectos tanto referentes a la universidad como a su desarrollo de docencia.

Gráfica 25



Fuente: Elaboración propia

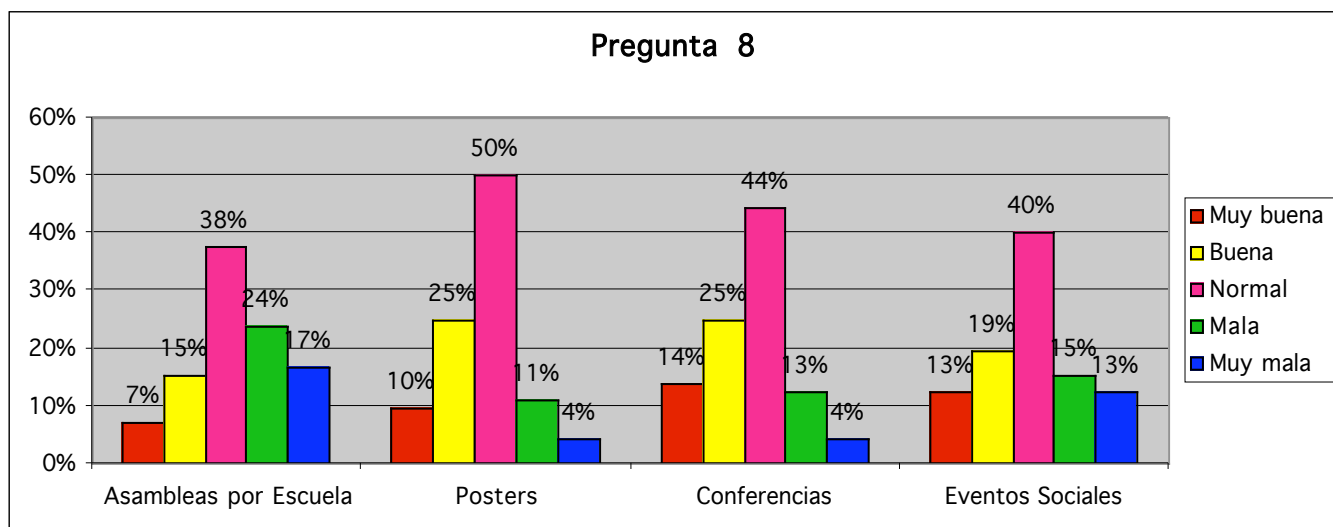
Como medio de información la folletería, esta inclinada en un 56%, es decir más de la mitad, al grado de información normal, y mostrando muy baja la tendencia hacia los demás porcentajes con excepción del grado de bueno que cuenta con un 25%. Los datos que arroja este medio nos muestran que la folletería es un medio poco eficaz para comunicarse que aunque es buena la información que se obtiene de este tipo de medio es deficiente su alcance.

Como punto número dos tenemos el análisis de la pagina web. Esta mostró una clara tendencia, para establecerse como un medio bueno para transmitir información dentro de la universidad ya que los porcentajes de 28% y 35% fueron para los puntos de muy buena a buena respectivamente, lo que muestra que más del 50% concuerdan con que el medio es eficaz para comunicarse y obtener información dentro de la institución.

El informe anual del rector mostró una tendencia positiva ya que los porcentajes más altos se sitúan entre un grado normal a un muy bueno, sumando los tres un porcentaje de 82% siendo el porcentaje más alto el de información buena. Los demás porcentajes sumaron un 18%, con esto se establece que la información recibida en el reporte anual del rector es lo suficientemente satisfactoria.

Como último punto de esta gráfica tenemos el medio de la agenda electrónica, diseñada para que la comunidad universitaria, en nuestro caso particular los profesores, estén informados sobre aspectos relacionados con la vida y organización dentro del campus. Los porcentajes más altos los ocuparon los niveles de normal con un 39% y bueno con un 33%, mostrando así que este medio informativo es bueno pero le falta mejorar, ya que aunque tiene información importante y actualizada, nos es consultada con frecuencia por los profesores.

Gráfica 26



Fuente: Elaboración propia

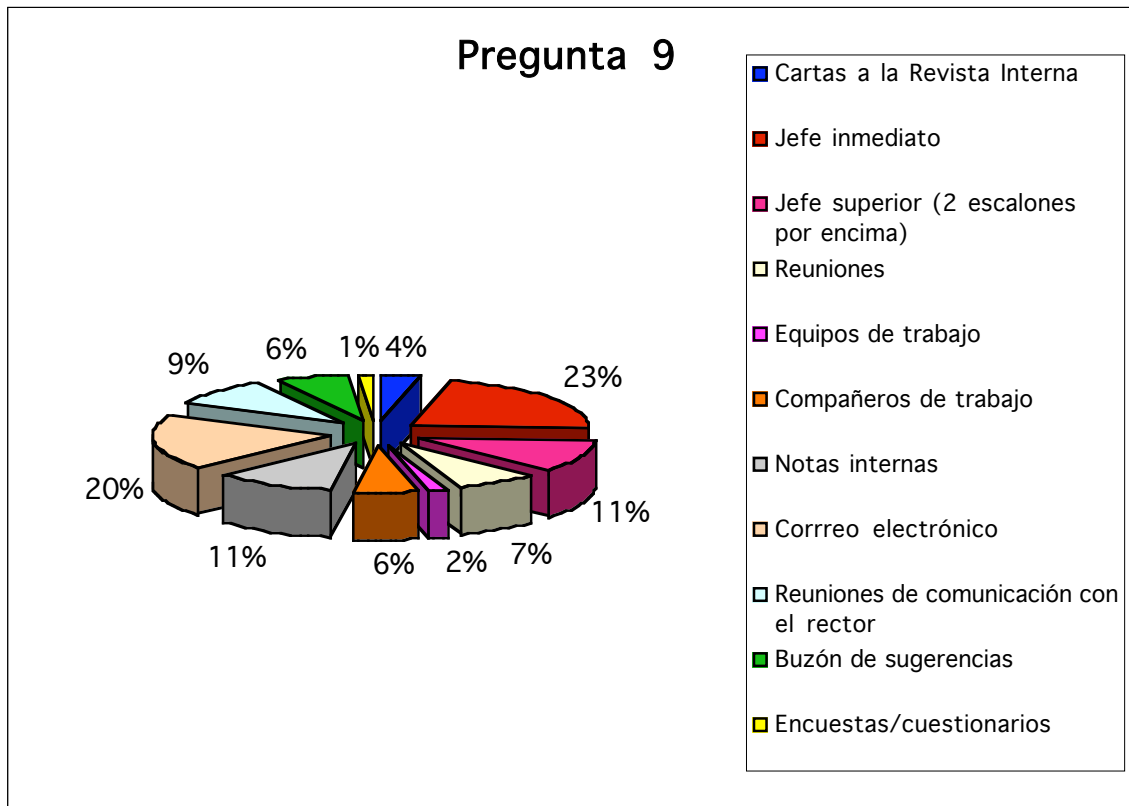
La gráfica 26, nos muestra que las asambleas por escuela como medio de comunicación interna son deficientes, ya que aunque el porcentaje más alto con 38% lo ocupa el nivel normal, la suma de malo y muy malo, suma un 41%, lo que nos indica una clara tendencia negativa hacia este medio.

Como punto dos tenemos el medio de comunicación de los posters, los cuales muestran una tendencia mucho más marcada hacia el nivel de información normal con un 50%, ya con este dato podemos darnos cuenta de que este tipo de medio informa de manera insuficiente a los profesores, sobre aspectos que puedan ser de utilidad para un mejor desarrollo de su estancia en la universidad.

Dentro de la gráfica 26, tanto el nivel de información para el punto tres como el punto cuatro, referentes a conferencias y eventos sociales, su tendencia vuelve a inclinarse hacia el grado normal con 44% y 40% respectivamente, seguidos del porcentaje de bueno, con menciones de 25% y 19% respectivamente. Esto demuestra que la información que se puede obtener a través de estos dos medios es buena pero no llega a ser de la total satisfacción de los profesores.

Pregunta 9: Señala los 3 medios que consideras más eficaces para emitir información hacia el nivel superior.

Gráfica 27

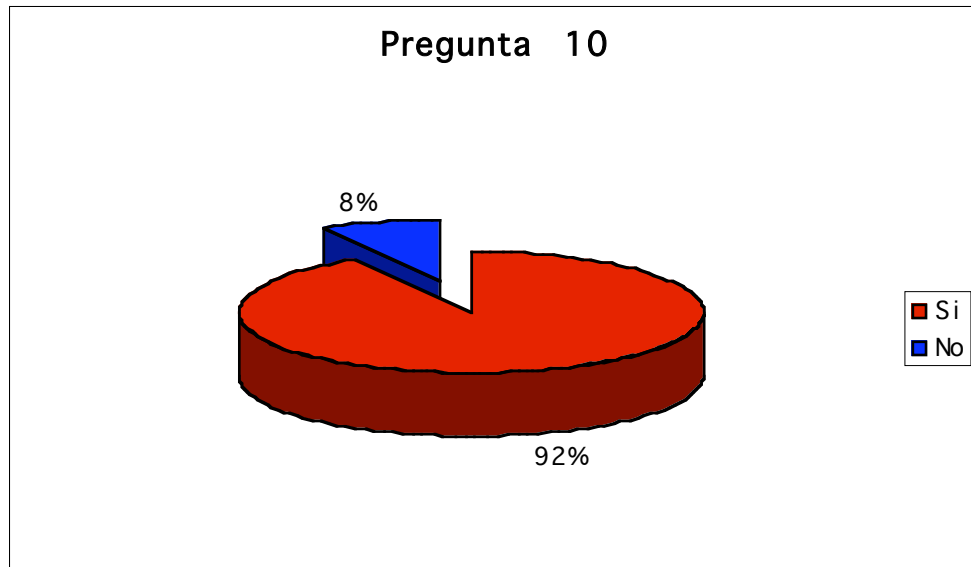


Fuente: Elaboración propia

Como podemos observa en la gráfica 27 los tres medios que los profesores consideran más eficaces para transmitir información al nivel superior son: el jefe inmediato con un 23%, el correo electrónico con un 20%, y en tercer lugar, notas internas y jefe superior (2 escalones arriba) en un empate con el 11%. Esto nos revela que estos son los tres medios más utilizados por los profesores para transmitir información.

Pregunta 10: Existen reuniones de trabajo a nivel de tu departamento.

Gráfica 28

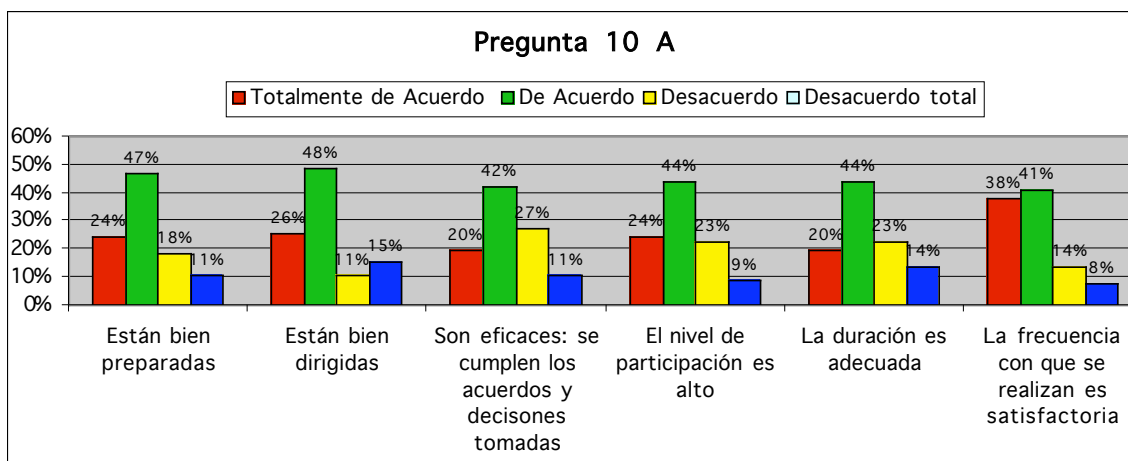


Fuente: Elaboración propia

En lo que se refiere a la gráfica 28 podemos observar que el 92% afirman tener reuniones dentro de su departamento, lo que hace que los profesores estén informados dentro de su departamento, pero el 8% afirman que no existen tales reuniones. Posteriormente se van a analizar el porcentaje que afirmó que dichas reuniones si se llevan a cabo viendo diversos factores de estas reuniones.

Si has respondido sí, precisa sí.....

Gráfica 29



Fuente: Elaboración propia

Tomando de referencia la gráfica 29, podemos observar que el 47% afirma que están de acuerdo en que están bien preparadas y el 24% perciben en que están totalmente de acuerdo en que están bien preparadas, dejando en claro que un 71% perciben la preparación de estas juntas por departamento como buena, quedando un 18% en que están en desacuerdo y un 11% en que están totalmente en desacuerdo quedando como minoría.

Podemos ver que el 28% afirma que están totalmente de acuerdo en que están bien dirigidas, y el 48% en que están de acuerdo en que están bien dirigidas, quedando un 76% en que están a favor de que están bien dirigidas, es decir que no tienen problemas con la dirección de las juntas departamentales, sin embargo existe el 11% y el 15% que perciben que están en desacuerdo y en desacuerdo total en que están bien dirigidas respectivamente.

El porcentaje mayor 42% y el 20% consideran que están de acuerdo y totalmente de acuerdo en que son eficaces se cumplen con los acuerdos y decisiones tomadas, lo que nos indica que más del 50% perciben que estas juntas si cumplen con

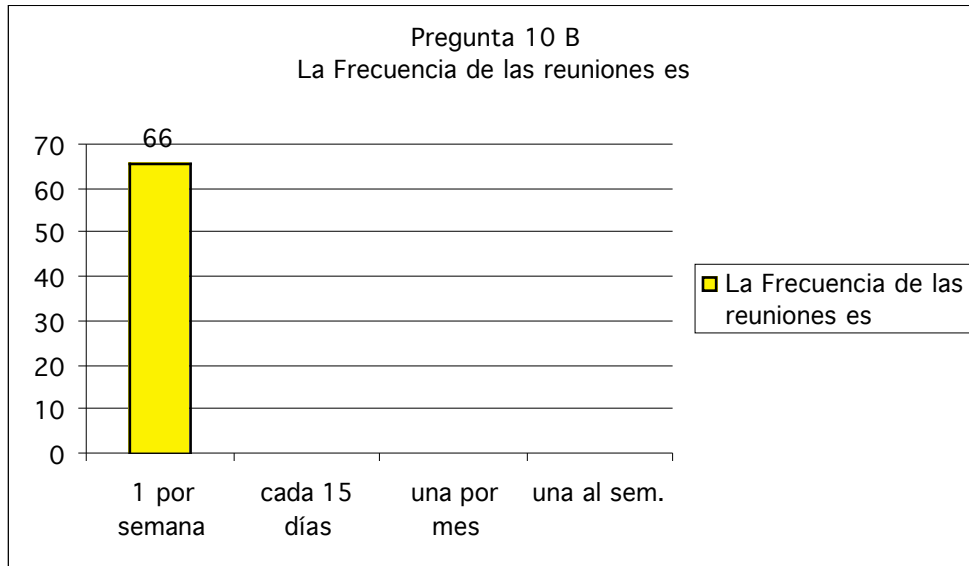
lo que se ve dentro de estas juntas, y queda satisfecho con el resultado de las mismas, pero el 27% confirma en que están en desacuerdo y el 11% en que están totalmente en desacuerdo en que cumplen con los acuerdos y decisiones tomadas.

Dentro del cuarto bloque podemos observar que el 24% perciben en que están totalmente de acuerdo en que el nivel de participación es alto, y el 44% están de acuerdo en esto, y el 23% y el 9% están en desacuerdo y desacuerdo total, en que el nivel de participación es alto, lo que nos confirma que la mayoría consideran estas reuniones como manera de aportar información a dichas juntas departamentales.

El porcentaje mayor en el quinto rubro es el de 44% que afirma estar de acuerdo en que la duración es adecuada, el 20% está totalmente de acuerdo en esto, y el 23% y el 14% afirman que están en desacuerdo y en desacuerdo total respectivamente en que la duración no es la adecuada, comentando que en ocasiones el tiempo no es suficiente para tocar todos los puntos, en las reuniones departamentales.

Por último 41 y 38% consideran en que están en acuerdo y total acuerdo respectivamente en lo que se refiere a la frecuencia en la que se realizan las juntas departamentales, quedando solamente 14 y 8 % en que están en desacuerdo y desacuerdo total, sobre la frecuencia. Con respecto a este punto se les pregunto sobre la frecuencia de estas reuniones quedando la tabla siguiente.

Gráfica 30

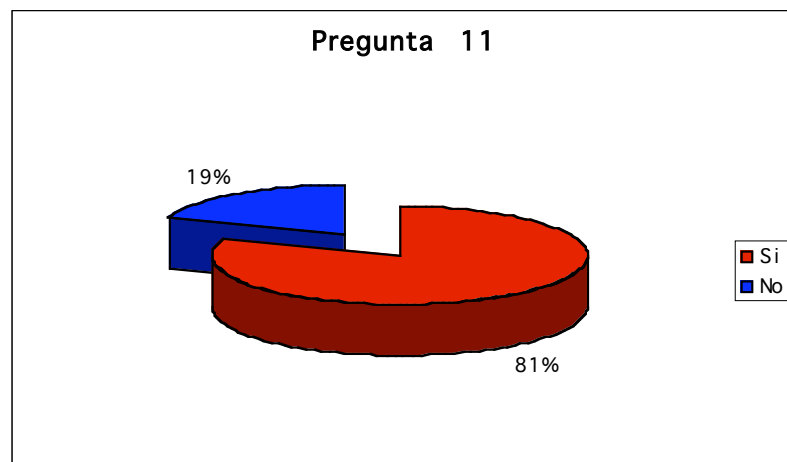


Fuente: Elaboración propia

Quedando que el 100% afirma que la frecuencia de las reuniones de departamento son una vez por semana, y la mayoría consideran una buena frecuencia que se haga semanalmente.

Pregunta 11: Existen reuniones de información general

Gráfica 31



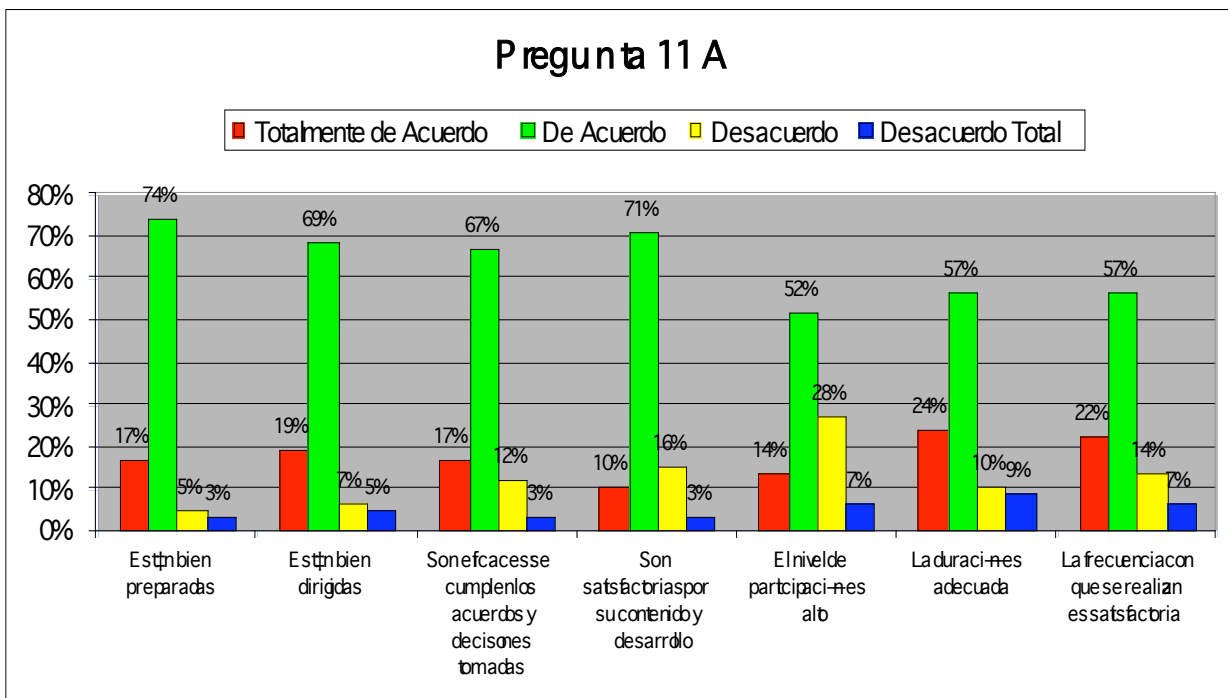
Fuente: elaboración propia

Como observamos en la gráfica 31 el 81% afirman que si existen reuniones de información general, y solamente el 19% que no existen dichas reuniones, lo que nos indica que la mayoría de los profesores de tiempo completo de la UDLA, conocen de reuniones de información general.

A continuación se evaluarán a las personas que contestaron que sí, la manera en que perciben dichas reuniones.

Si has respondido sí, precisa sí...

Gráfica 32



Fuente: Elaboración propia

Tomando como referencia la gráfica 32, podemos concluir que el 74% está de acuerdo en que las reuniones están bien preparadas, así como el 17% afirma estar totalmente de acuerdo en que están bien preparadas, lo que indica que más de la mitad

coincide en que lo que se ve en estas juntas es de interés al ser concretas, y cumplen con sus expectativas, pues al presenciar estas reuniones, reciben suficiente información, quedando solamente 5% y 3% en desacuerdo y desacuerdo total respectivamente.

En lo que se refiere al segundo punto de la gráfica vemos que el 69% percibe que están bien dirigidas, así como el 19% afirma que están totalmente de acuerdo en que la dirección es satisfactoria, sin embargo queda un 7% que está en desacuerdo en esta afirmación y un 5% que está en total desacuerdo con el hecho de la dirección.

El tercer aspecto de esta pregunta, es saber si son eficaces estas juntas, es decir si se cumplen los acuerdos y decisiones, en donde destaca un 67% en acuerdo con este punto y un 17% en total acuerdo, lo que nos indica que los profesores de tiempo completo, perciben estas reuniones como buenas, y que cumplen con lo que se plantea, quedando solamente un 12% y un 3% en desacuerdo y desacuerdo total respectivamente.

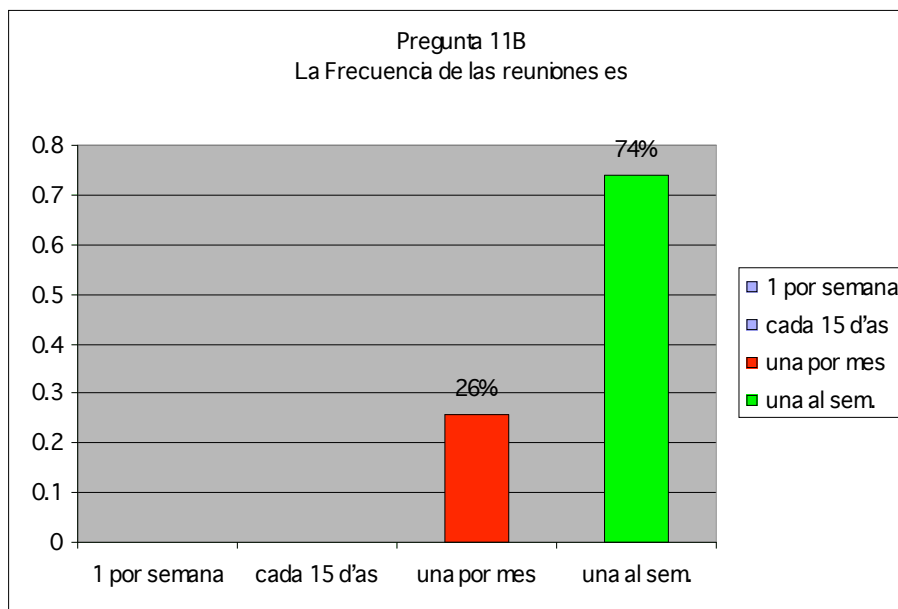
Como cuarto rubro en esta pregunta, se plante el hecho de decir si son satisfactorias por su contenido y desarrollo dichas reuniones, lo que arroja un 71% en que están de acuerdo, y un 10% en total acuerdo, lo que indica que los profesores de tiempo completo, dentro de la universidad, ven a estas reuniones como una pauta a seguir y pueden opinar y transmitir información ya que es un buen medio para ellos. No obstante hay que mencionar que un 16% concluyen que están en desacuerdo y un 3% en total desacuerdo en la satisfacción de estas reuniones.

En lo que respecta al nivel de participación, como se afirmaba anteriormente se ve que la mayoría el 52% están de acuerdo en que el nivel de participación es alto, y un 14% afirma estar totalmente de acuerdo con esta afirmación, pero el 28% considera estar en desacuerdo y un 7% en desacuerdo total.

Analizando la duración de estas reuniones vemos que el 57% afirma que estar de acuerdo en la duración de estas, y el 24% en total acuerdo, quedando solamente el 10% en desacuerdo y el 9% en desacuerdo total.

Por último se analiza la frecuencia de las reuniones, quedando un 57% en que esta de acuerdo en la frecuencia de las reuniones, un 22% en total acuerdo y un 14% y 7% en desacuerdo y desacuerdo total. Preguntándoles con que frecuencia se hacen estas reuniones quedando la tabla siguiente:

Gráfica 33

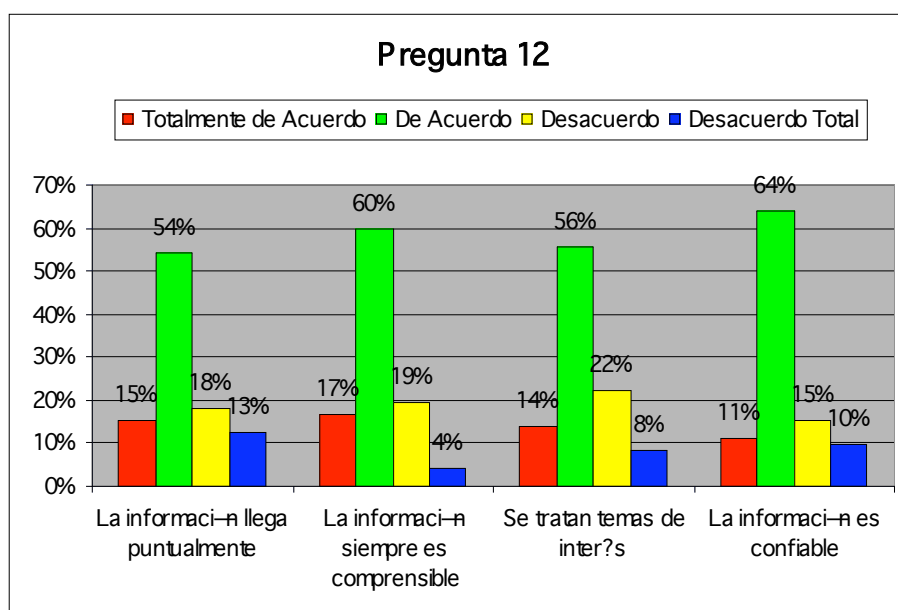


Fuente: Elaboración propia

En esta gráfica vemos que el 26% afirma que la frecuencia de estas reuniones es una vez por mes, pero queda un 74% que es la mayoría que percibe estas reuniones como una vez al semestre, pero más del 50% perciben que la frecuencia de estas es satisfactoria.

Pregunta 12: He aquí una lista de afirmaciones con respecto a la comunicación en general. Señala que tan de acuerdo estas con ella.

Gráfica 34



Fuente: Elaboración propia

Haciendo referencia a la gráfica 34 podemos observar que el 54% de los profesores de tiempo completo de la universidad, consideran que la información llega puntualmente, además de que está el 15% en total acuerdo, lo que indica que más de la mitad tienen acceso a la información de manera rápida, sin embargo el 18% y el 13% consideran estar en desacuerdo y desacuerdo total respectivamente.

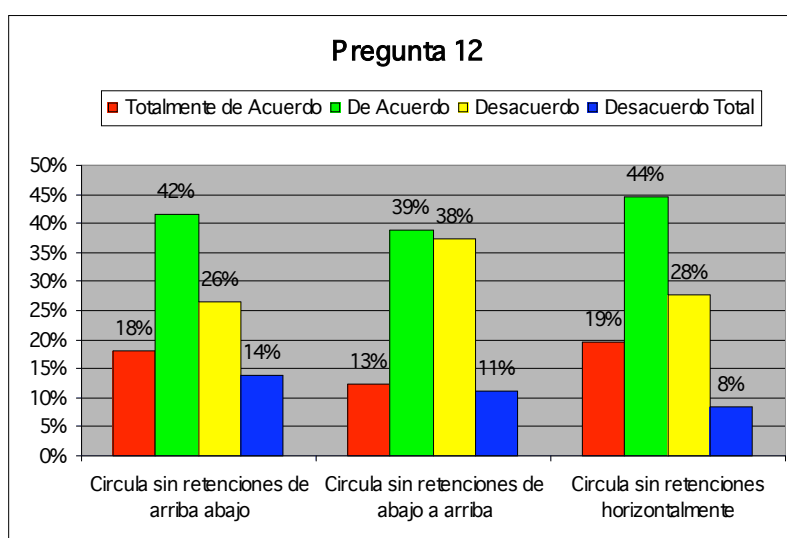
En lo que se refiere al segundo aspecto de esta gráfica, podemos ver que el 60% y el 17% afirman estar en acuerdo y acuerdo total en que la información que reciben es comprensible, es decir que no tienen problemas para poder entenderla, pero el 19% y el 4% consideran estar en desacuerdo y desacuerdo total en esta afirmación.

En lo referente a sí se tratan temas de interés el 56% considera estar de acuerdo y el 14% en total acuerdo, lo que nos indica que la información aparte de ser

comprensible se tratan temas que les concierne a la mayoría, no obstante existe un 22% y un 8% que perciben estar en desacuerdo o desacuerdo total respectivamente.

Como último rubro en esta gráfica vemos que el 64% está de acuerdo en que la información que se transmite es confiable y un 11% en que está en total acuerdo con esta afirmación, lo que nos indica que los profesores de tiempo completo de esta institución le dan validez a la información que reciben.

Gráfica 35



Fuente: Elaboración propia

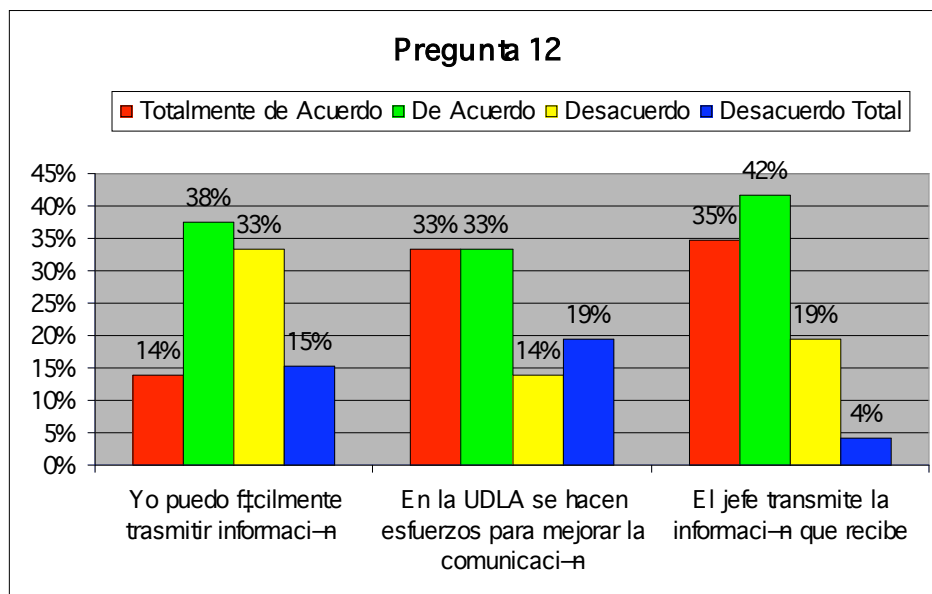
Esta gráfica resulta interesante ya que evalúa la percepción de los profesores respecto al flujo de información dentro de los 3 niveles, respecto al orden descendente considera n 42% que está de acuerdo en que no tiene retenciones y un 18% está en total de acuerdo en esta afirmación, sin embargo existe un 26% y un 14% que está en desacuerdo y desacuerdo total.

Respecto a sí la información fluye de manera ascendente podemos observar que solamente el 39% puede concluir que esta de acuerdo con esta afirmación, además el 13% considera que está en total acuerdo en esta afirmación, pero existe el 38% que esta en desacuerdo, el cual es un porcentaje alto que considera que la

información no circula sin retenciones de abajo a arriba, lo que puede traer apatía al expresar un proyecto, pues considera que tal vez no tenga seguimiento, o no se de a conocer a estratos más altos de la organización y un 11% afirma estar en total desacuerdo.

Por último el 44% afirma estar en acuerdo con que la información circula sin retenciones horizontalmente y un 19% en total acuerdo con lo anterior, lo que nos indica que más del 50% está conciente de que puede expresarse con sus compañeros y poder tener una comunicación con ellos, sin embargo el 28% considera estar en desacuerdo con esta afirmación y un 8% en total desacuerdo.

Gráfica 36



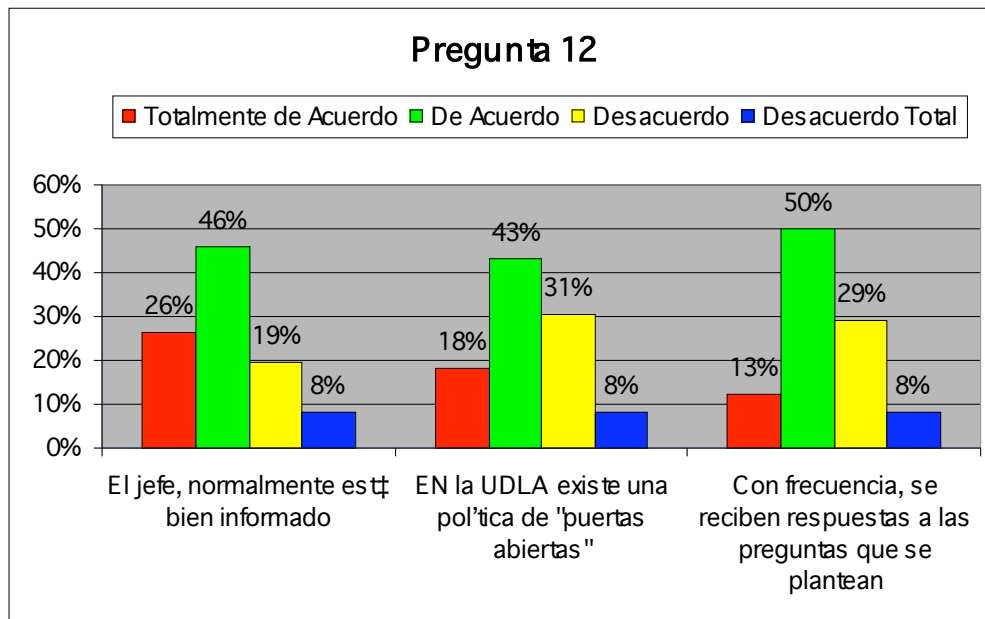
Fuente: Elaboración propia

Aquí podemos ver que el 38% afirma que puede transmitir información dentro de la universidad que junto con el 14% que consideran estar totalmente de acuerdo forman un 52% un poco más de la mitad, lo que indica que el profesorado está satisfecho en este ámbito, no obstante el 33% está en desacuerdo con esta afirmación y un 15 % considera estar en total desacuerdo.

En el segundo aspecto de esta gráfica el 33% está totalmente de acuerdo en que la UDLA como institución hace esfuerzos para mejorar la comunicación, y un 33% está de acuerdo en esto quedando un 66%, sin embargo el 14% percibe que la universidad no hace mejoras en el tema, y un 19% en que para nada lo toma en cuenta, es decir está en total desacuerdo.

En lo referente al último rubro de esta gráfica el 42% de los encuestados consideran estar de acuerdo en el jefe transmite la información que recibe, lo que afirma que la información fluye de arriba a abajo, y un 35% está totalmente de acuerdo en este aspecto, sin embargo existe un 19% que esta en desacuerdo y un 4% en desacuerdo total.

Gráfica 37



Fuente: Elaboración propia

En la primera parte de este cuestionario podemos observar que el 46% está de acuerdo en que el jefe está bien informado, con esto nos referimos al jefe inmediato, y el 26% está totalmente de acuerdo en esta afirmación, existiendo el 19% que está en desacuerdo, y el 8% en desacuerdo total.

El 43% considera que en la ULDA existe una política de puertas abiertas, y un 18% está en total acuerdo con esta afirmación, pero el 31% considera que esta en desacuerdo y el 8% en desacuerdo total.

Quedando en un 50% el número de profesores de tiempo completo que afirman recibir con frecuencia respuesta a las preguntas que se plantean, lo que nos indica tienen un buen nivel de confianza en que sus dudas serán aclaradas, un 13% está en total acuerdo con esta afirmación, sin embargo un 29% considera estar en desacuerdo y un 8% en total desacuerdo.

Pregunta 13 Sugerencias sobre el tema.

Las sugerencias más comunes que se obtuvieron al llevar a cabo la encuesta fueron las siguientes:

A la escuela de Humanidades no llegan los carteles de eventos, se tienen que solicitar.

Los tablones de los pasillos, están siempre muy saturados de anuncios y no se aprecia claramente la información.

Los profesores saben que a través de la agenda electrónica pueden obtener información de los eventos que se realizan dentro de la universidad, pero muy pocos cuentan con la cultura de estarla revisando continuamente.

La revista interna, (Catarina), no llega a todos los profesores de manera oportuna.

La página web, no contiene información completa.

Los profesores tienen la percepción de que las mantas sólo anuncian fiestas para los estudiantes.

Se recomienda que se lleven a cabo reuniones de trabajo en equipo, entre los profesores que imparten la misma materia por lo menos dos veces al semestre.

Les gustaría que hubiera reuniones entre diferentes departamento para que se tuviera más retroalimentación en el trabajo.

Algunas escuelas aseguran que se enteran de más cosas a través de los rumores de pasillo, mientras que otras aseguran que estos rumores no se dan en sus escuelas.

Las juntas departamentales, no siempre cumplen con sus objetivos, ya que el tiempo dedicado es muy poco y la mayoría de las veces no se llegan a aclarar todos los puntos que se debían tratar.

En cuanto a eventos sociales, algunos profesores tienen la idea de que se les da poca promoción y otros aseguran que están bien promovidos.