

CAPITULO IV: RESULTADOS

En el capítulo 3 se habló sobre el instrumento de medición y su contenido y de las razones por las cuales las preguntas incluidas en el instrumento iban a ser de utilidad para los objetivos de la investigación.

A continuación se analizarán los resultados obtenidos de las encuestas y se harán correlaciones de las variables que nos permitirán, en el capítulo siguiente, realizar algunas inferencias y esbozar algunas conclusiones que soporten la hipótesis presentada en el capítulo uno.

Las tablas presentadas a continuación son una modificación de las tablas que arrojó el programa SPSS. Esto es porque el programa está en inglés, así que para efectos de este trabajo, se tradujeron los títulos de las columnas y las filas.

Existen algunas tablas en las que se mostrará la palabra *faltante*. Esto se debe a que existieron algunos cuestionarios en donde los encuestados no respondieron a alguna pregunta. Es importante hacer esta aclaración porque las conclusiones e inferencias se hacen en base al porcentaje válido, es decir al porcentaje que incluye solamente las respuestas válidas.

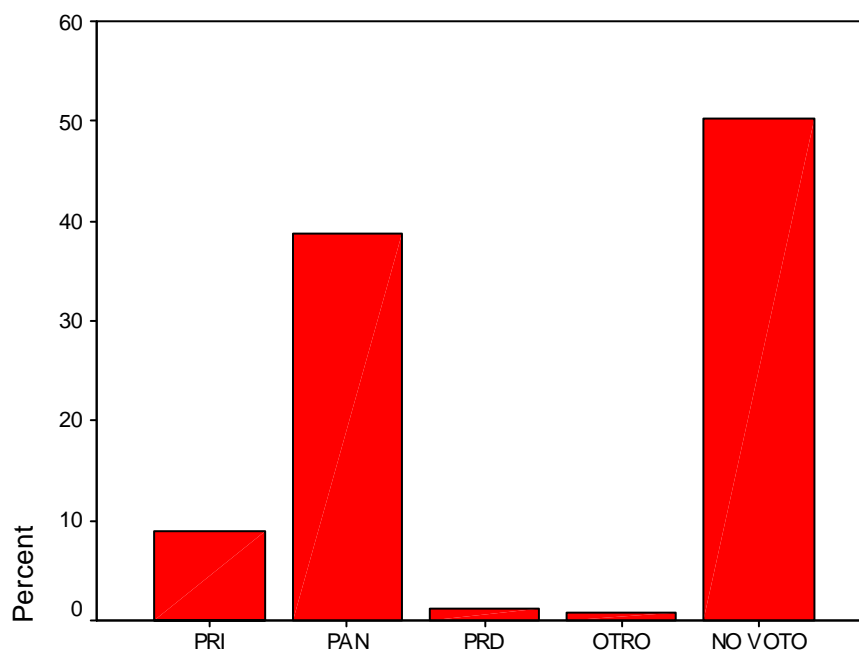
No para todas las tablas presentadas se mostrará una gráfica correspondiente debido a que la lectura de las mismas resulta complicada, se optó por dejar solamente la tabla.

4.1 Resultados generales

Variable 1: Por cual partido votaste en las elecciones federales del año 2000.

Tabla y gráfica 4.1
Por cual partido votaste 2000

		Frecuencia	Porcentaje	Porcentaje Válido	Porcentaje Acumulado
	PRI	36	9.0	9.0	9.0
	PAN	155	38.8	38.8	47.8
	PRD	5	1.3	1.3	49.0
	OTRO	3	.8	.8	49.8
	NO VOTO	201	50.3	50.3	100.0
	Total	400	100.0	100.0	



Por cual partido votaste 2000

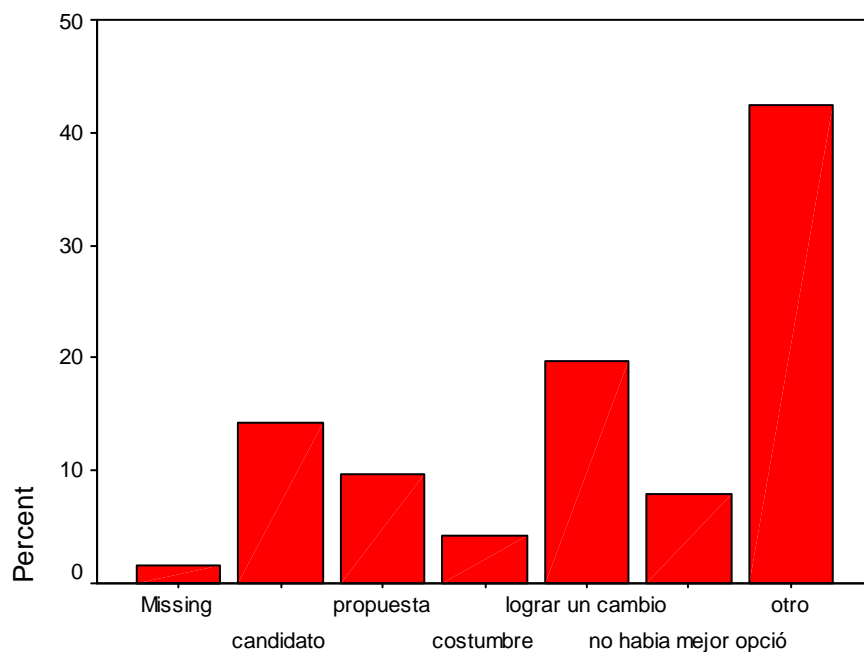
Tal y como lo muestra la tabla 4.1, la mayoría de la gente que votó, lo hizo por el PAN. El otro gran grupo es el de los que no votaron y esto se debió en su mayoría a que no contaban con la mayoría de edad (justo como se puede comprobar en la tabla 4.2). tal y como se especificó al comienzo del capítulo tercero, las encuestas que se realizaron estuvieron dirigidas a jóvenes que, a pesar de no haber participado como votantes en las elecciones del 2000 necesariamente, estuvieron inmersos en el proceso electoral y en el

último (pero no menos importante) de los casos, el desarrollo de la política en México involucra por igual a todos los ciudadanos (claro con sus debidas diferencias).

Variable 2: ¿Qué factores te llevaron a tomar esta decisión?

Tabla y gráfica 4.2
Factores de decisión

		Frecuencia	Porcentaje	Porcentaje Válido	Porcentaje Acumulado
	Candidato	57	14.3	14.5	14.5
	Propuesta	39	9.8	9.9	24.4
	Costumbre	17	4.3	4.3	28.7
	lograr un cambio	79	19.8	20.1	48.7
	no habia mejor opción	32	8.0	8.1	56.9
	Otro	170	42.5	43.1	100.0
	Total	394	98.5	100.0	
Faltan	Sistema	6	1.5		
Total		400	100.0		



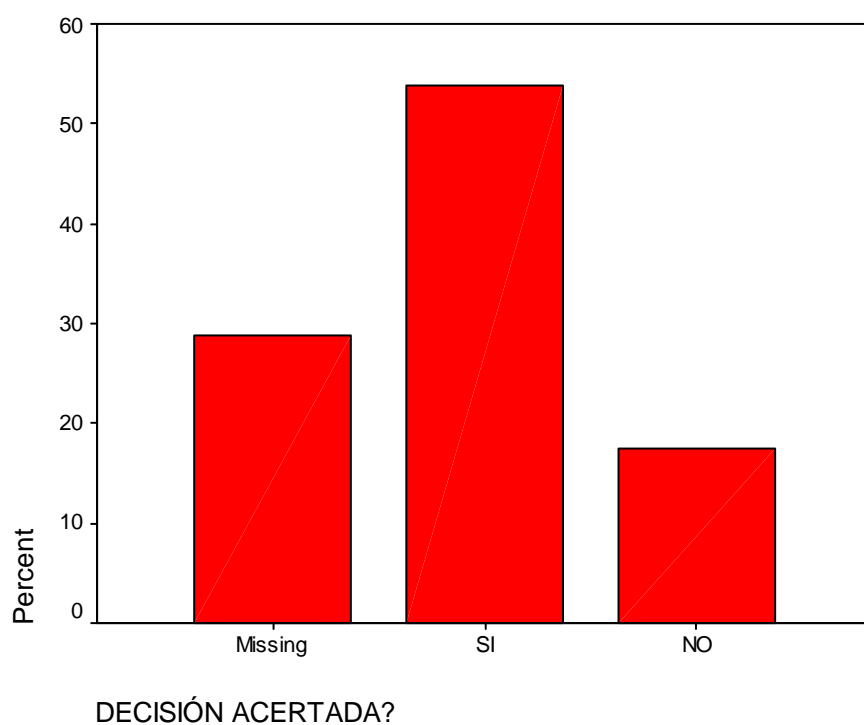
Factores de decisión

Los resultados de esta tabla nos son de utilidad cuando los relacionamos con otras variables del cuestionario como son, por cuál partido votaron, estás satisfecho con la decisión edad, sexo, etc. La segunda parte de éste análisis de variables mostrará dichas relaciones.

Variable 3: ¿Crees que fue una decisión acertada?

Tabla y gráfica 4.3
Decisión acetada?

		Frecuencia	Porcentaje	Porcentaje Válido	Porcentaje Acumulado
Validos	SI	215	53.8	75.4	75.4
	NO	70	17.5	24.6	100.0
	Total	285	71.3	100.0	
Faltan	Sistema	115	28.8		
Total		400	100.0		



De igual forma, esta variable nos sirve sólo cuando está relacionada con otras variables. Más adelante se mostrarán dichas relaciones.

Variable 4: ¿Cuáles de los tres Informes de Gobierno has visto o leído?

Tabla 4.4
CUAL INFORME HAS VISTO?

		Frecuencia	Porcentaje	Porcentaje Válido	Porcentaje Acumulado
Validos	el primero	39	9.8	9.9	9.9
	el segundo	30	7.5	7.6	17.5
	el tercero	48	12.0	12.2	29.6
	primero y segundo	16	4.0	4.1	33.7
	primero y tercero	5	1.3	1.3	34.9
	segundo y tercero	27	6.8	6.8	41.8
	todos	90	22.5	22.8	64.6
	ninguno	140	35.0	35.4	100.0
	Total	395	98.8	100.0	
Faltan	Sistema	5	1.3		
Total		400	100.0		

Esta tabla nos da una idea de qué tanto los encuestados han estado al tanto de la información que da el gobierno acerca de su gestión. Como se puede apreciar, el 35% de los encuestados no han visto los informes de gobierno. Sin embargo y a pesar de que hacia los dos primeros informes se mostró poco interés, el tercero fue apelativo para bastante más gente, representando el 12.2%; un 22.8% han visto los tres informes.

Variable 5: de qué tema saben más y de cual quieren saber más.

Tabla 4.5.1
de que tema sabes mas RELACIONES EXTERIORES

		Frecuencia	Porcentaje	Porcentaje Válido	Porcentaje Acumulado
Validos	Conoce	180	45.0	45.0	45.0
	no contestó	220	55.0	55.0	100.0
	Total	400	100.0	100.0	

Tabla 4.5.2
DE QUÉ TEMA SABES MÁS INFRAESTRUCTURA

		Frecuencia	Porcentaje	Porcentaje Válido	Porcentaje Acumulado
Validos	Conoce	106	26.5	26.5	26.5
	no contestó	294	73.5	73.5	100.0
	Total	400	100.0	100.0	

Tabla 4.5.3
DE QUÉ TEMA SABES MÁS ACUERDOS COMERCIALES

		Frecuencia	Porcentaje	Porcentaje Válido	Porcentaje Acumulado
Validos	Conoce	215	53.8	53.8	53.8
	no contestó	185	46.3	46.3	100.0
	Total	400	100.0	100.0	

Tabla 4.5.4
DE QUÉ TEMA SABES MÁS APOYO A PYMES

		Frecuencia	Porcentaje	Porcentaje Válido	Porcentaje Acumulado
Validos	Conoce	116	29.0	29.0	29.0
	no contestó	284	71.0	71.0	100.0
	Total	400	100.0	100.0	

Tabla 4.5.5
DE QUÉ TEMA SABES MÁS LEY DE TRANSPARENCIA

		Frecuencia	Porcentaje	Porcentaje Válido	Porcentaje Acumulado
Valid	Conoce	122	30.5	30.5	30.5
	no contestó	278	69.5	69.5	100.0
	Total	400	100.0	100.0	

Tabla 4.5.6
DE QUÉ TEMA SABES MÁS SEGURIDAD PÚBLICA

		Frecuencia	Porcentaje	Porcentaje Válido	Porcentaje Acumulado
Validos	Conoce	182	45.5	45.5	45.5
	no contestó	218	54.5	54.5	100.0
	Total	400	100.0	100.0	

Tabla 4.5.7
DE QUÉ TEMA SABES MÁS FOX-SAHAGUN

		Frecuencia	Porcentaje	Porcentaje Válido	Porcentaje Acumulado
Validos	Conoce	143	35.8	35.8	35.8
	no contestó	257	64.3	64.3	100.0
	Total	400	100.0	100.0	

Tabla 4.5.8
DE QUÉ TEMA SABES MÁS TLCAN

		Frecuencia	Porcentaje	Porcentaje Válido	Porcentaje Acumulado
Validos	Conoce	192	48.0	48.0	48.0
	no contestó	208	52.0	52.0	100.0
	Total	400	100.0	100.0	

Tabla 4.5.9
DE QUÉ TEMA SABES MÁS SECTOR SALUD

		Frecuencia	Porcentaje	Porcentaje Válido	Porcentaje Acumulado
Validos	Conoce	140	35.0	35.0	35.0
	no contestó	260	65.0	65.0	100.0
	Total	400	100.0	100.0	

Tabla 4.5.10

De que tema quieres saber mas RELACIONES EXTERIORES

		Frecuencia	Porcentaje	Porcentaje Válido	Porcentaje Acumulado
Validos	le interesa	196	49.0	49.0	49.0
	no contestó	204	51.0	51.0	100.0
	Total	400	100.0	100.0	

Tabla 4.5.11

DE QUÉ TEMA QUIERES SABER MÁS INFRAESTRUCTURA

		Frecuencia	Porcentaje	Porcentaje Válido	Porcentaje Acumulado
Validos	le interesa	206	51.5	51.5	51.5
	no contestó	194	48.5	48.5	100.0
	Total	400	100.0	100.0	

Tabla 4.5.12

DE QUÉ TEMA QUIERES SABER MÁS ACUERDOS COMERCIALES

		Frecuencia	Porcentaje	Porcentaje Válido	Porcentaje Acumulado
Validos	le interesa	152	38.0	38.0	38.0
	no contestó	248	62.0	62.0	100.0
	Total	400	100.0	100.0	

Tabla 4.5.13

DE QUÉ TEMA QUIERES SABER MÁS APOYO A PYMES

		Frecuencia	Porcentaje	Porcentaje Válido	Porcentaje Acumulado
Validos	le interesa	198	49.5	49.5	49.5
	no contestó	202	50.5	50.5	100.0
	Total	400	100.0	100.0	

Tabla 4.5.14

DE QUÉ TEMA QUIERES SABER MÁS LEY DE TRANSPARENCIA

		Frecuencia	Porcentaje	Porcentaje Válido	Porcentaje Acumulado
Validos	le interesa	194	48.5	48.5	48.5
	no contestó	206	51.5	51.5	100.0
	Total	400	100.0	100.0	

Tabla 4.5.15

DE QUÉ TEMA QUIERES SABER MÁS SEGURIDAD PÚBLICA

		Frecuencia	Porcentaje	Porcentaje Válido	Porcentaje Acumulado
Validos	le interesa	142	35.5	35.5	35.5
	no contestó	258	64.5	64.5	100.0
	Total	400	100.0	100.0	

Tabla 4.5.16

DE QUÉ TEMA QUIERES SABER MÁS RELACION FOX-SAHAGUN

		Frecuencia	Porcentaje	Porcentaje Válido	Porcentaje Acumulado
Validos	le interesa	81	20.3	20.3	20.3
	no contestó	319	79.8	79.8	100.0
	Total	400	100.0	100.0	

Tabla 4.5.17

DE QUÉ TEMA QUIERES SABER MÁS TLANCANTAN

		Frecuencia	Porcentaje	Porcentaje Válido	Porcentaje Acumulado
Validos	le interesa	144	36.0	36.0	36.0
	no contestó	256	64.0	64.0	100.0
	Total	400	100.0	100.0	

Tabla 4.5.18

DE QUÉ TEMA QUIERES SABER MÁS SECTOR SALUD

		Frecuencia	Porcentaje	Porcentaje Válido	Porcentaje Acumulado
Validos	le interesa	167	41.8	41.8	41.8
	no contestó	233	58.3	58.3	100.0
	Total	400	100.0	100.0	

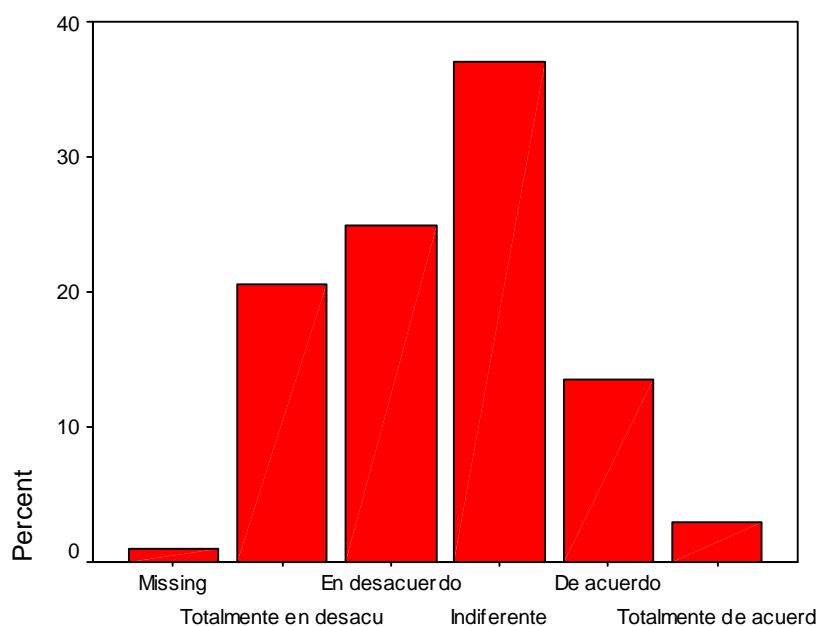
Estas tablas muestran como, en cada uno de los temas, existe tanto un desconocimiento como un desinterés general. Lo cual, puede ser un indicador (tal y como está soportado en el Marco Teórico) de que a pesar de que el ciudadano puede no tener un conocimiento profundo sobre ciertos temas, si tiene creencias y aspiraciones muy marcadas que no obedecen necesariamente al cómo son las cosas en la realidad sino a su concepción del mundo y de lo que este debería ser: esta relación se mostrará cuando se correlacionen las variables.

Variable 6: La gran difusión en medios masivos que ha hecho el Gobierno de la República, es efectivamente un reflejo de que el país está avanzando.

Tabla y gráfica 4.6

Es la difusión sinónimo de avance?

		Frecuencia	Porcentaje	Porcentaje Válido	Porcentaje Acumulado
Validos	Totalmente en desacuerdo	82	20.5	20.7	20.7
	En desacuerdo	100	25.0	25.3	46.0
	Indiferente	148	37.0	37.4	83.3
	De acuerdo	54	13.5	13.6	97.0
	Totalmente de acuerdo	12	3.0	3.0	100.0
	Total	396	99.0	100.0	
Faltan	Sistema	4	1.0		
Total		400	100.0		



es la difusión sinónimo de avance?

Esta tabla arroja resultados interesantes. Por un lado nos muestra que los encuestados no creen que el hecho de ver los anuncios del gobierno en donde todo se pinta bastante bien signifique que el país realmente está en condiciones optimas. El 46% de los encuestados tienen esta opinión. Adicionalmente, el 37.4% de los encuestados se encuentran indiferentes ante esta emisión masiva de publicidad lo que refleja o que el gobierno no ha enfocado bien sus campañas, o que simplemente y hablando en general, la gente no es receptiva (en el espectro de la credulidad) ante estas publicidades.

Variable 7 a 19

Tabla 4.7.1
INFRAESTRUCTURA expectativas

		Frecuencia	Porcentaje	Porcentaje Válido	Porcentaje Acumulado
Validos	muy bajas	13	3.3	3.3	3.3
	Bajas	43	10.8	10.8	14.1
	Regulares	117	29.3	29.4	43.5
	Altas	164	41.0	41.2	84.7
	muy altas	61	15.3	15.3	100.0
	Total	398	99.5	100.0	
Faltan	Sistema	2	.5		
Total		400	100.0		

Tabla 4.7.2
INFRAESTRUCTURA percepciones

		Frecuencia	Porcentaje	Porcentaje Válido	Porcentaje Acumulado
Validos	Pésima	34	8.5	8.6	8.6
	Mala	126	31.5	31.8	40.4
	sigue igual que antes	177	44.3	44.7	85.1
	Buena	52	13.0	13.1	98.2
	Excelente	7	1.8	1.8	100.0
	Total	396	99.0	100.0	
Faltan	Sistema	4	1.0		
Total		400	100.0		

Tabla 4.8.1
RELACIONES COMERCIALES Y POLÍTICAS expectativas

		Frecuencia	Porcentaje	Porcentaje Válido	Porcentaje Acumulado
Validos	muy bajas	7	1.8	1.8	1.8
	Bajas	39	9.8	9.8	11.6
	Regulares	89	22.3	22.4	33.9
	Altas	178	44.5	44.7	78.6
	muy altas	85	21.3	21.4	100.0
	Total	398	99.5	100.0	
Faltan	Sistema	2	.5		
Total		400	100.0		

Tabla 4.8.2

RELACIONES COMERCIALES Y POLÍTICAS percepciones

		Frecuencia	Porcentaje	Porcentaje Válido	Porcentaje Acumulado
Validos	Pésimas	24	6.0	6.1	6.1
	Malas	79	19.8	20.0	26.1
	Sigue igual que antes	144	36.0	36.5	62.5
	Buenas	119	29.8	30.1	92.7
	Excelente	29	7.3	7.3	100.0
	Total	395	98.8	100.0	
Faltan	Sistema	5	1.3		
Total		400	100.0		

Tabla 4.9.1

COMBATE A LA CORRUPCION expectativas

		Frecuencia	Porcentaje	Porcentaje Válido	Porcentaje Acumulado
Validos	muy bajas	29	7.3	7.3	7.3
	Bajas	47	11.8	11.8	19.1
	Regulares	87	21.8	21.9	41.1
	Altas	110	27.5	27.7	68.8
	muy altas	124	31.0	31.2	100.0
	Total	397	99.3	100.0	
Faltan	Sistema	3	.8		
Total		400	100.0		

Tabla 4.9.2

COMBATE A LA CORRUPCIÓN percepciones

		Frecuencia	Porcentaje	Porcentaje Válido	Porcentaje Acumulado
Validos	Pésimas	90	22.5	22.6	22.6
	Malas	117	29.3	29.4	52.0
	sigue igual que antes	104	26.0	26.1	78.1
	Buenas	71	17.8	17.8	96.0
	Excelentes	16	4.0	4.0	100.0
	Total	398	99.5	100.0	
Faltan	Sistema	2	.5		
Total		400	100.0		

Tabla 4.10.1

APOYO DEL CONGRESO percepciones

		Frecuencia	Porcentaje	Porcentaje Válido	Porcentaje Acumulado
Validos	Pésimas	124	31.0	31.2	31.2
	Malas	148	37.0	37.2	68.3
	sigue igual que antes	97	24.3	24.4	92.7
	Buenas	25	6.3	6.3	99.0
	Excelentes	4	1.0	1.0	100.0
	Total	398	99.5	100.0	

Faltan	Sistema	2	.5		
Total		400	100.0		

Tabla 4.10.2
APOYO DEL CONGRESO percepciones

		Frecuencia	Porcentaje	Porcentaje Válido	Porcentaje Acumulado
Validos	Pésimas	124	31.0	31.2	31.2
	Malas	148	37.0	37.2	68.3
	sigue igual que antes	97	24.3	24.4	92.7
	Buenas	25	6.3	6.3	99.0
	Excelentes	4	1.0	1.0	100.0
	Total	398	99.5	100.0	
Faltan	Sistema	2	.5		
Total		400	100.0		

Tabla 4.11.1
APOYO A PYMES expectativas

		Frecuencia	Porcentaje	Porcentaje Válido	Porcentaje Acumulado
Validos	muy bajas	11	2.8	2.8	2.8
	Bajas	40	10.0	10.0	12.8
	Regulares	97	24.3	24.3	37.1
	Altas	161	40.3	40.4	77.4
	muy altas	90	22.5	22.6	100.0
	Total	399	99.8	100.0	
Faltan	Sistema	1	.3		
Total		400	100.0		

Tabla 4.11.2
APOYO A PYMES percepciones

		Frecuencia	Porcentaje	Porcentaje Válido	Porcentaje Acumulado
Validos	Pésimas	26	6.5	6.5	6.5
	Malas	91	22.8	22.9	29.4
	sigue igual que antes	154	38.5	38.7	68.1
	Buenas	108	27.0	27.1	95.2
	Excelente	19	4.8	4.8	100.0
	Total	398	99.5	100.0	
Faltan	Sistema	2	.5		
Total		400	100.0		

Tabla 4. 12.1
REFORMA FISCAL expectativas

		Frecuencia	Porcentaje	Porcentaje Válido	Porcentaje Acumulado
Validos	muy bajas	17	4.3	4.3	4.3
	Bajas	49	12.3	12.3	16.6
	Regualres	120	30.0	30.2	46.7
	Altas	125	31.3	31.4	78.1

	muy altas	87	21.8	21.9	100.0
	Total	398	99.5	100.0	
Faltan	Sistema	2	.5		
Total		400	100.0		

Tabla 4.12.2
REFORMA FISCAL perepciones

		Frecuencia	Porcentaje	Porcentaje Válido	Porcentaje Acumulado
Validos	Pésimas	80	20.0	20.1	20.1
	Malas	148	37.0	37.2	57.3
	sigue igual que antes	105	26.3	26.4	83.7
	Buenas	51	12.8	12.8	96.5
	Excelentes	14	3.5	3.5	100.0
	Total	398	99.5	100.0	
Faltan	Sistema	2	.5		
Total		400	100.0		

Tabla 4.13.1
Apoyo a educacion Expectativas

		Frecuencia	Porcentaje	Porcentaje Válido	Porcentaje Acumulado
Validos	muy bajas	9	2.3	2.3	2.3
	Bajas	42	10.5	10.5	12.8
	Indiferentes	90	22.5	22.6	35.3
	Altas	147	36.8	36.8	72.2
	muy altas	111	27.8	27.8	100.0
	Total	399	99.8	100.0	
Faltan	Sistema	1	.3		
Total		400	100.0		

Tabla 4.13.2
Apoyo Educacion Percepción

		Frecuencia	Porcentaje	Porcentaje Válido	Porcentaje Acumulado
Validos	Pésimas	41	10.3	10.3	10.3
	Malas	96	24.0	24.1	34.3
	sigue igual que antes	146	36.5	36.6	70.9
	Buenas	101	25.3	25.3	96.2
	Excelentes	15	3.8	3.8	100.0
	Total	399	99.8	100.0	
Faltan	Sistema	1	.3		
Total		400	100.0		

Tabla 4.14.1
Crecimiento Económico Expectativas

		Frecuencia	Porcentaje	Porcentaje Válido	Porcentaje Acumulado
Validos	muy bajas	22	5.5	5.5	5.5
	Bajas	47	11.8	11.8	17.3
	Regulares	93	23.3	23.3	40.6
	Altas	138	34.5	34.6	75.2
	muy altas	99	24.8	24.8	100.0
	Total	399	99.8	100.0	
Faltan	Sistema	1	.3		
Total		400	100.0		

Tabla 4.14.2
Crecimiento Económico Percepciones

		Frecuencia	Porcentaje	Porcentaje Válido	Porcentaje Acumulado
Validos	Pésimas	85	21.3	21.3	21.3
	Malas	134	33.5	33.6	54.9
	igual que antes	112	28.0	28.1	83.0
	Buenas	60	15.0	15.0	98.0
	Excelentes	8	2.0	2.0	100.0
	Total	399	99.8	100.0	
Faltan	Sistema	1	.3		
Total		400	100.0		

Tabla 4.15.1
TLCAN Expectativas

		Frecuencia	Porcentaje	Porcentaje Válido	Porcentaje Acumulado
Validos	muy bajas	27	6.8	6.9	6.9
	Bajas	59	14.8	15.0	21.9
	Regulares	131	32.8	33.3	55.2
	Altas	119	29.8	30.3	85.5
	muy altas	57	14.3	14.5	100.0
	Total	393	98.3	100.0	
Faltan	Sistema	7	1.8		
Total		400	100.0		

Tabla 4.15.2
TLCAN Percepción

		Frecuencia	Porcentaje	Porcentaje Válido	Porcentaje Acumulado
Validos	Pésima	76	19.0	19.5	19.5
	Mala	123	30.8	31.6	51.2
	sigue igual que antes	134	33.5	34.4	85.6
	Buena	50	12.5	12.9	98.5
	Excelente	6	1.5	1.5	100.0

	Total	389	97.3	100.0	
Faltan	Sistema	11	2.8		
Total		400	100.0		

Tabla 4.16.1
Relación Fox-Sahagún Expectativas

		Frecuencia	Porcentaje	Porcentaje Válido	Porcentaje Acumulado
Validos	muy bajas	85	21.3	22.8	22.8
	Bajas	44	11.0	11.8	34.7
	Regulares	128	32.0	34.4	69.1
	Altas	69	17.3	18.5	87.6
	muy altas	46	11.5	12.4	100.0
	Total	372	93.0	100.0	
Faltan	Sistema	28	7.0		
Total		400	100.0		

Tabla 4.16.2
Relación Fox-Sahagún Percepción

		Frecuencia	Porcentaje	Porcentaje Válido	Porcentaje Acumulado
Validos	Pésima	74	18.5	19.9	19.9
	Mala	53	13.3	14.2	34.1
	sigue igual que antes	136	34.0	36.6	70.7
	Buena	60	15.0	16.1	86.8
	Excelente	49	12.3	13.2	100.0
	Total	372	93.0	100.0	
Faltan	Sistema	28	7.0		
Total		400	100.0		

Tabla 4.17.1
Comercio informal Expectativas

		Frecuencia	Porcentaje	Porcentaje Válido	Porcentaje Acumulado
Validos	muy bajas	14	3.5	3.5	3.5
	Bajas	62	15.5	15.6	19.1
	Regulares	126	31.5	31.7	50.8
	Altas	135	33.8	33.9	84.7
	muy altas	61	15.3	15.3	100.0
	Total	398	99.5	100.0	
Faltan	Sistema	2	.5		
Total		400	100.0		

Tabla 4.17.2

Comercio informal Percepción

		Frecuencia	Porcentaje	Porcentaje Válido	Porcentaje Acumulado
Validos	Pésima	72	18.0	18.1	18.1
	Mala	121	30.3	30.4	48.5
	sigue igual que antes	144	36.0	36.2	84.7
	Buena	54	13.5	13.6	98.2
	Excelente	7	1.8	1.8	100.0
	Total	398	99.5	100.0	
Faltan	Sistema	2	.5		
Total		400	100.0		

4.18.1

Comb. Delincuencia Expectativas

		Frecuencia	Porcentaje	Porcentaje Válido	Porcentaje Acumulado
Validos	muy bajas	24	6.0	6.0	6.0
	Bajas	37	9.3	9.3	15.4
	Regulares	95	23.8	23.9	39.3
	Altas	124	31.0	31.2	70.5
	muy altas	117	29.3	29.5	100.0
	Total	397	99.3	100.0	
Faltan	Sistema	3	.8		
Total		400	100.0		

4.18.2

Comb. Delincuencia Percepción

		Frecuencia	Porcentaje	Porcentaje Válido	Porcentaje Acumulado
Validos	Pésima	88	22.0	22.2	22.2
	Malas	120	30.0	30.2	52.4
	sigue igual que antes	114	28.5	28.7	81.1
	Buena	61	15.3	15.4	96.5
	Excelente	14	3.5	3.5	100.0
	Total	397	99.3	100.0	
Faltan	Sistema	3	.8		
Total		400	100.0		

4.19.1

apoyo tercera edad expectativas

		Frecuencia	Porcentaje	Porcentaje Válido	Porcentaje Acumulado
Validos	muy bajas	16	4.0	4.0	4.0
	Bajas	56	14.0	14.0	18.0
	Regulares	115	28.8	28.8	46.9
	Altas	135	33.8	33.8	80.7
	muy altas	76	19.0	19.0	99.7
	6.00	1	.3	.3	100.0
	Total	399	99.8	100.0	
Faltan	Sistema	1	.3		
Total		400	100.0		

Tabla 4.19.2

Apoyo Tercera edad Percepción

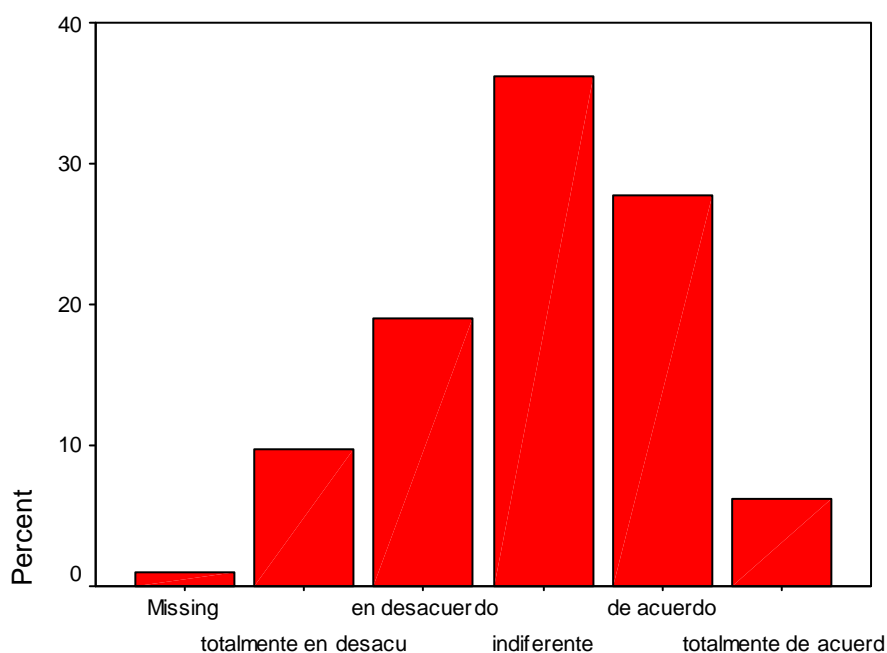
		Frecuencia	Porcentaje	Porcentaje Válido	Porcentaje Acumulado
Validos	Pésima	61	15.3	15.3	15.3
	Mala	122	30.5	30.7	46.0
	sigue igual que antes	128	32.0	32.2	78.1
	Buena	67	16.8	16.8	95.0
	Excelente	20	5.0	5.0	100.0
	Total	398	99.5	100.0	
Faltan	Sistema	2	.5		
Total		400	100.0		

Los resultados de estas tablas siguen todos un mismo patrón: cuando se habla de expectativas, todas son siempre altas, es decir, la amalgama del enaltecedor discurso político con las aspiraciones personales y grupales de cada uno de los encuestados elevan sus deseos en cuanto a lo que creen merecen obtener. En contraste, las tablas de percepciones muestran que la gente no está satisfecha con el trabajo hasta ahora realizado por el gobierno, o dicho de otra forma, que todo sigue igual o peor que antes.

Variable 20: Desde que Vicente Fox llegó a la presidencia de la República en el año 2000, hay democracia en México

Tabla y gráfica 4.20
Desde Fox Hay democracia?

		Frecuencia	Porcentaje	Porcentaje Válido	Porcentaje Acumulado
Validos	totalmente en desacuerdo	39	9.8	9.8	9.8
	en desacuerdo	76	19.0	19.2	29.0
	Indiferente	145	36.3	36.6	65.7
	de acuerdo	111	27.8	28.0	93.7
	totalmente de acuerdo	25	6.3	6.3	100.0
	Total	396	99.0	100.0	
Faltan	Sistema	4	1.0		
Total		400	100.0		



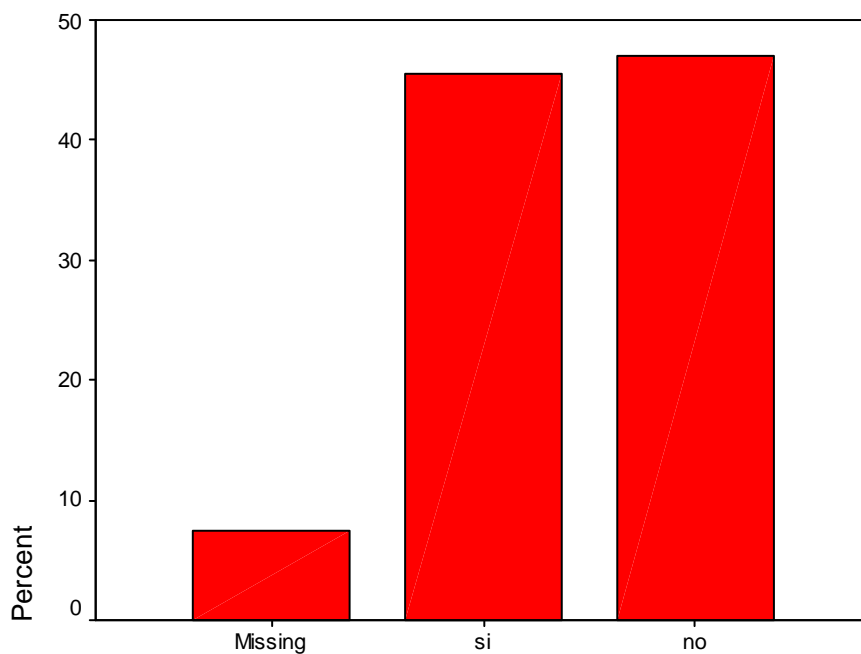
Desde Fox Hay democracia?

La tabla anterior refleja que a pesar de que el 36.6% de los encuestados se muestran indiferentes ante la premisa *fox=democracia*, el otro gran grupo de gente compuesto por el 34.1%, cree que efectivamente, a partir del año 2000 México entró de lleno a la democracia.

Variable 21: ¿votarías por el PAN en las elecciones federales del 2006?

Tabla y gráfica 4.21
Votarías por el PAN 2006

		Frecuencia	Porcentaje	Porcentaje Válido	Porcentaje Acumulado
Validos	Si	182	45.5	49.2	49.2
	No	188	47.0	50.8	100.0
	Total	370	92.5	100.0	
Faltan	Sistema	30	7.5		
Total		400	100.0		



Votarías por el PAN 2006

En esta tabla, los encuestados se mostraron prácticamente divididos por la mitad en cuanto a si votarían o no por el PAN en el año 2006 para elecciones federales. Curiosamente, la mayoría de la gente que dijo que no votaría por el PAN, dijo que dependería del candidato lo cual indica que el suceso Fox que se suscitó en el año 2000, dejó una huella muy grande en los ciudadanos por lo que esperan que exista un candidato, si no igual, similar e igualmente atractivo como lo que representó Fox. No mostraron tanto interés en el partido como tal, sino en el militante. Hasta el momento el PAN no tiene una presencia ni dominante ni rezagada en este asunto.

Variables de segmentación demográfica: Edad, Sexo, porcentaje de avance de la carrera e Institución.

Tabla y gráfica 4.22
Edad

		Frecuencia	Porcentaje	Porcentaje Válido	Porcentaje Acumulado
Validos	18.00	20	5.0	5.0	5.0
	19.00	41	10.3	10.3	15.3
	20.00	62	15.5	15.5	30.8
	21.00	93	23.3	23.3	54.1
	22.00	68	17.0	17.0	71.2
	23.00	66	16.5	16.5	87.7
	24.00	23	5.8	5.8	93.5
	25.00	12	3.0	3.0	96.5
	26.00	4	1.0	1.0	97.5
	27.00	2	.5	.5	98.0
	28.00	4	1.0	1.0	99.0
	30.00	3	.8	.8	99.7
	31.00	1	.3	.3	100.0
	Total	399	99.8	100.0	
Faltan	Sistema	1	.3		
Total		400	100.0		

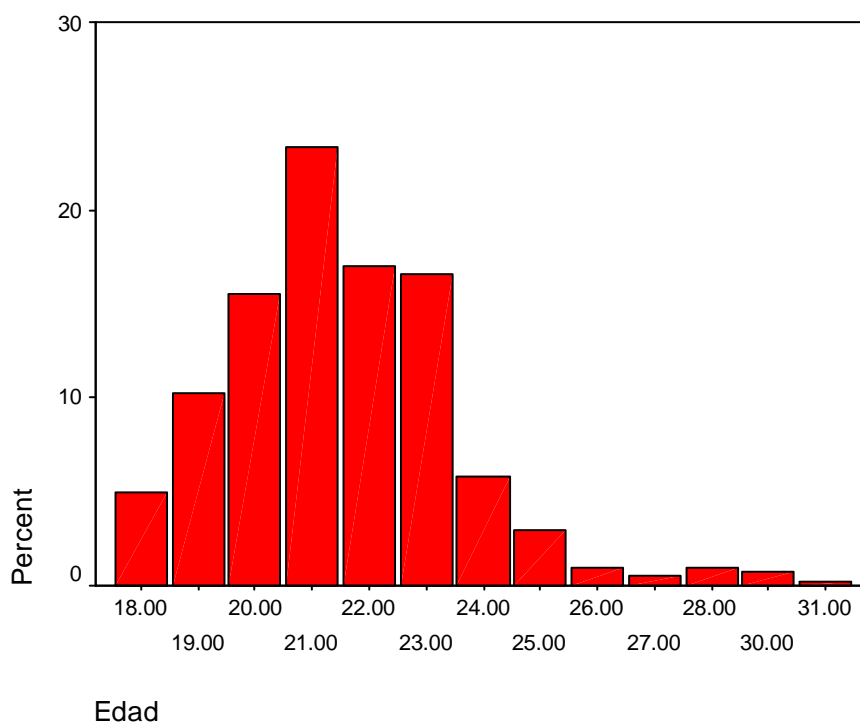
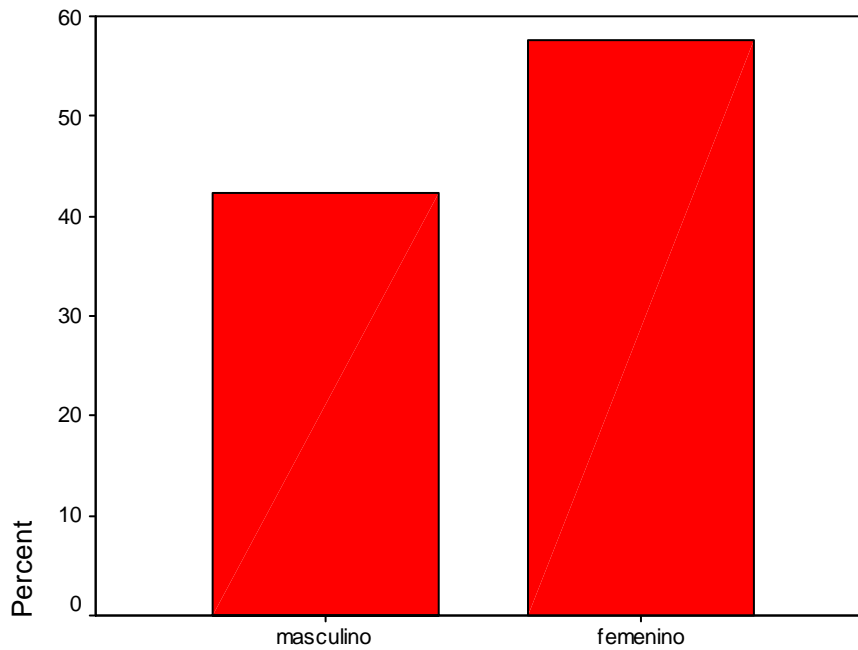


Tabla y gráfica 4.23

Sexo

		Frecuencia	Porcentaje	Porcentaje Válido	Porcentaje Acumulado
Validos	masculino	169	42.3	42.4	42.4
	femenino	230	57.5	57.6	100.0
	Total	399	99.8	100.0	
Faltan	Sistema	1	.3		
Total		400	100.0		



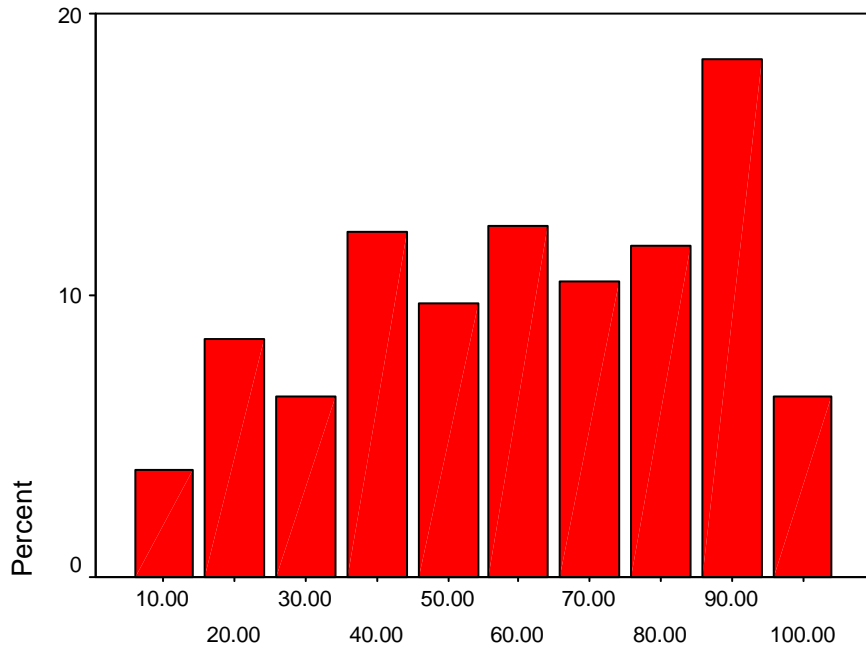
Sexo

Tabla y gráfica 2.24

%de avance en la carrera

		Frecuencia	Porcentaje	Porcentaje Válido	Porcentaje Acumulado
Validos	10.00	15	3.8	3.8	3.8
	20.00	33	8.3	8.4	12.2
	30.00	25	6.3	6.4	18.6
	40.00	48	12.0	12.2	30.9
	50.00	38	9.5	9.7	40.6
	60.00	49	12.3	12.5	53.1
	70.00	41	10.3	10.5	63.5
	80.00	46	11.5	11.7	75.3
	90.00	72	18.0	18.4	93.6
	100.00	25	6.3	6.4	100.0
	Total	392	98.0	100.0	
Faltan	Sistema	8	2.0		

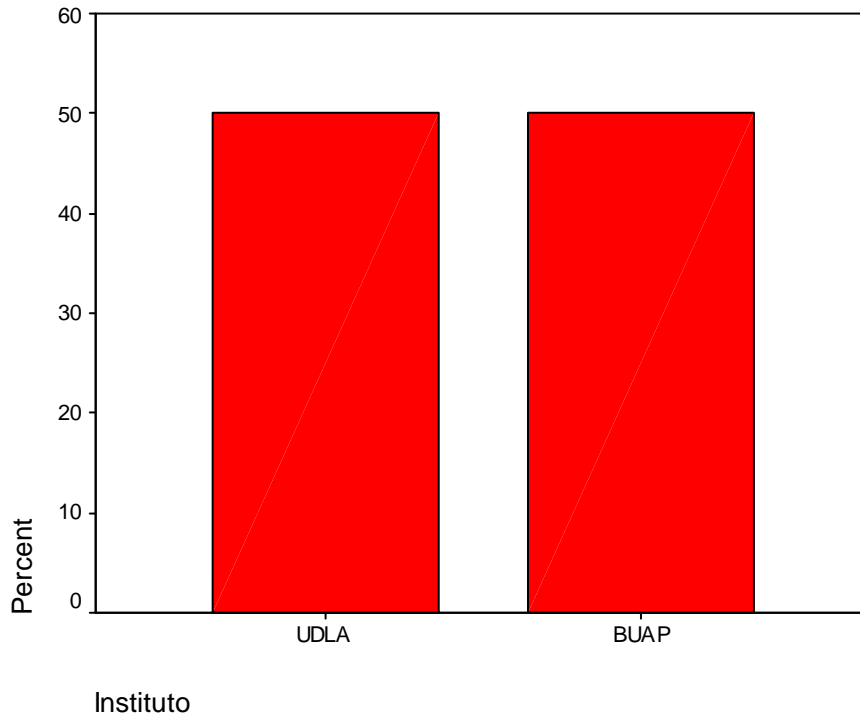
Total		400	100.0		
-------	--	-----	-------	--	--



%de avance en la carrera

Tabla y gráfica 4.25
Instituto

		Frecuencia	Porcentaje	Porcentaje Válido	Porcentaje Acumulado
Validos	UDLA	200	50.0	50.0	50.0
	BUAP	200	50.0	50.0	100.0
	Total	400	100.0	100.0	



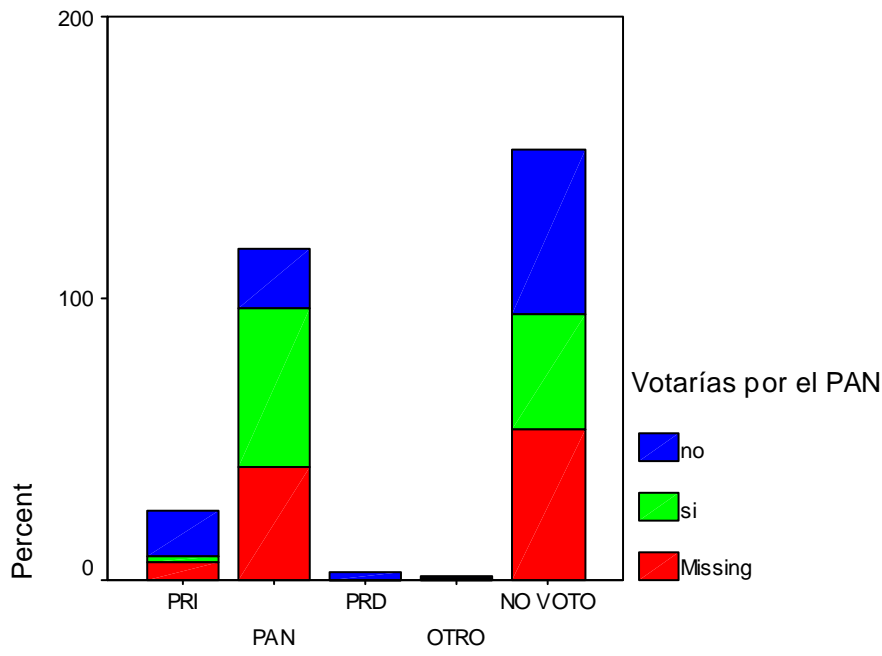
De manera independiente, las tablas anteriores nos muestran los rangos de edad de nuestros encuestados, recayendo la mayoría en los 21 años (23.3%), lo que indica que la mayoría, en las elecciones del 2000, aún no contaban con edad suficiente para votar, pero estaban de igual forma empapados del proceso electoral. El 57.6% de los encuestados son de sexo femenino. En cuanto a la dispersión del porcentaje de avance en sus estudios, está bastante uniformemente distribuido. Finalmente, en cuanto a los institutos, tal y como se comentó en el capítulo tercero, se eligió encuestar al mismo número de estudiantes de la BUAP como de la UDLA, para efectos de uniformidad en el análisis correlacional que se realiza a continuación.

4.2 Correlaciones de las variables

Las correlaciones que vamos a realizar a continuación están orientadas en base a las variables demográficas que son edad, sexo, porcentaje de avance en la carrera e instituto; además se presentan correlaciones adicionales de otras variables.

Tabla 4.26
Por cual partido votaste 2000 * Votarías por el PAN 2006

		Votarías por el PAN 2006		Total
		si	no	
Por cual partido votaste 2000	PRI	3	29	32
	PAN	99	36	135
	PRD		5	5
	OTRO	1	2	3
	NO VOTO	72	109	181
Total		175	181	356



Por cual partido votaste 2000

Esta tabla nos muestra la disposición que tienen aquellos que en la elección del 2000 votaron por el PAN, a volver a hacerlo en las elecciones federales del 2006.

Tabla 4.27

Por cual partido votaste 2000 * DECISIÓN ACERTADA * Factores de decisión

			DECISIÓN ACERTADA?	Total

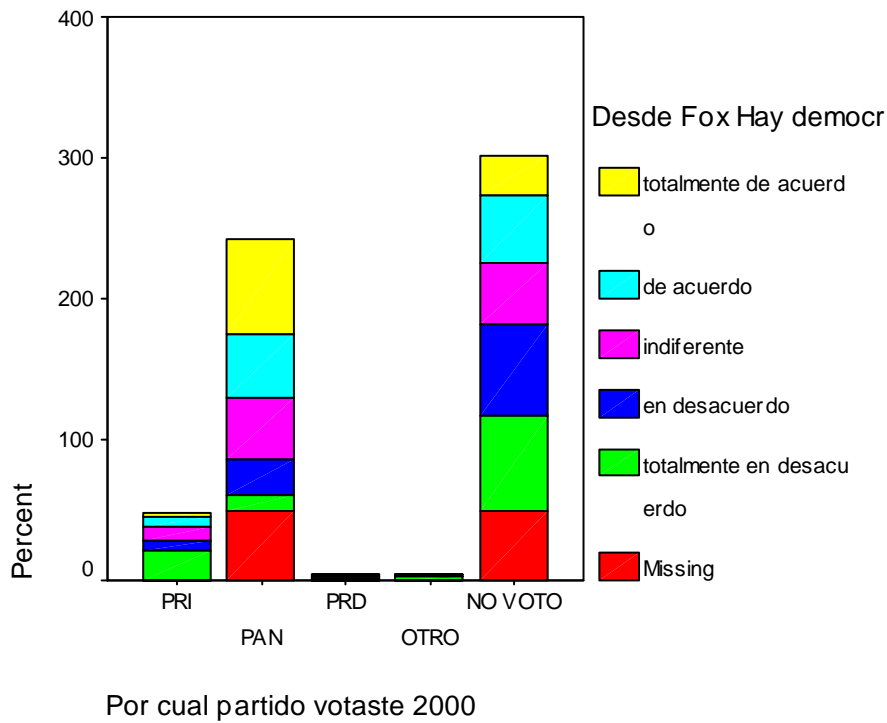
Factores de decisión			SI	NO	
candidato	Por cual partido votaste 2000	PRI	6	1	7
		PAN	33	6	39
		PRD	2		2
		NO VOTO	3	2	5
		Total	44	9	53
propuesta	Por cual partido votaste 2000	PRI	7		7
		PAN	17	4	21
		NO VOTO	6	2	8
		Total	30	6	36
	costumbre	Por cual partido votaste 2000	PRI	6	5
		PAN	3	1	4
		OTRO	1		1
		NO VOTO		1	1
		Total	10	7	17
lograr un cambio	Por cual partido votaste 2000	PRI		1	1
		PAN	48	8	56
		PRD	1		1
		NO VOTO	9	3	12
		Total	58	12	70
no habia mejor opción	Por cual partido votaste 2000	PRI	4	1	5
		PAN	6	1	7
		PRD		2	2
		OTRO		1	1
		NO VOTO	9	1	10
	Total	19	6	25	
otro	Por cual partido votaste 2000	PRI	1		1
		PAN	9	3	12
		OTRO		1	1
		NO VOTO	32	24	56
		Total	42	28	70

En esta tabla podemos observar con detalle las preferencias que tuvieron los encuestados en las elecciones federales del 2000, así como si consideran que la decisión que tomaron fue acertada y, de particular importancia, cuáles fueron los factores que los llevaron a tomar esa decisión.

Tabla 4.28

Por cual partido votaste 2000 * Desde Fox Hay democracia?

		Desde Fox Hay democracia?					Total
		totalmente en desacuerdo	en desacuerdo	indiferente	De acuerdo	totalmente de acuerdo	
Por cual partido votaste 2000	PRI	8	6	11	8	1	34
	PAN	4	19	59	47	16	145
	PRD		1	3	1		5
	OTRO	1		2			3
	NO VOTO	26	49	64	50	6	195
Total		39	75	139	106	23	382



En esta tabla podemos ver cual es la opinión de los universitarios en cuanto a si creen que a partir de la alternancia política que se dio en el año 2000, México ha entrado ya de lleno a la democracia. Además, esta variable está relacionada con *por cuál partido votaron en el 2000*. De esta forma es posible analizar que tanto, aquellos que votaron por la alternancia,

están convencidos de que esa alternancia significó el ingreso definitivo de México a la democracia política.

Tabla 4.29

Por cual partido votaste 2000 * Sexo * Votarías por el PAN 2006

Votarías por el PAN 2006			Sexo		Total
			masculino	femenino	
si	Por cual partido votaste 2000	PRI	2	1	3
		PAN	55	48	103
		OTRO	1		1
		NO VOTO	34	41	75
	Total		92	90	182
no	Por cual partido votaste 2000	PRI	17	14	31
		PAN	14	26	40
		PRD	2	3	5
		OTRO	1	1	2
		NO VOTO	35	75	110
		Total		69	119

Esta tabla nos muestra la relación que existe en cuanto a cómo votaron hombres y mujeres y si volverían a votar.

Tabla 4.30

Por cual partido votaste 2000 * Sexo * Factores de decisión

Factores de decisión			Sexo		Total
			masculino	femenino	
candidato	Por cual partido votaste 2000	PRI	5	2	7
		PAN	22	20	42
		PRD	1	1	2
		NO VOTO	3	3	6
	Total		31	26	57
propuesta	Por cual partido votaste 2000	PRI	3	4	7
		PAN	10	13	23
		NO VOTO	1	8	9
	Total		14	25	39
costumbre	Por cual partido	PRI	4	7	11

	votaste 2000				
		PAN	1	3	4
		OTRO	1		1
		NO VOTO	1		1
	Total		7	10	17
lograr un cambio	Por cual partido votaste 2000	PRI		1	1
		PAN	32	32	64
		PRD	1		1
		NO VOTO	7	6	13
	Total		40	39	79
no habia mejor opción	Por cual partido votaste 2000	PRI	7	1	8
		PAN	3	6	9
		PRD		2	2
		OTRO	1		1
		NO VOTO	8	4	12
	Total		19	13	32
otro	Por cual partido votaste 2000	PRI		1	1
		PAN	5	6	11
		OTRO		1	1
		NO VOTO	53	103	156
	Total		58	111	169

De nuevo, esta tabla muestra como está distribuida la proporción, tanto de hombres y mujeres, en cuanto a cuales fueron los factores que los hicieron votar por un partido u otro en las elecciones del 2000. se puede apreciar claramente cómo el factor que más importancia tuvo para ellos fue el *lograr un cambio* sin embargo la segunda gran mayoría se vio influenciada por el candidato lo cual indica el buen trabajo que se hizo con la imagen de Fox.

Tabla 4.31

Por cual partido votaste 2000 + instituto + Votarías por el PAN 2006

			Instituto		Total
Votarías por el PAN 2006			UDLA	BUAP	
si	Por cual partido votaste 2000	PRI	2	1	3
		PAN	57	46	103

		OTRO	1		1
		NO VOTO	39	36	75
	Total		99	83	182
no	Por cual partido votaste 2000	PRI	19	12	31
		PAN	25	15	40
		PRD	3	2	5
		OTRO	2		2
		NO VOTO	37	73	110
	Total		86	102	188

Esta tabla nos muestra como existen dos grandes grupos divididos casi por la mitad en cuanto a si votarían por el PAN en el 2006.

Tabla 4.32

Por cual partido votaste 2000 * Instituto * Factores de decisión

Factores de decisión			Instituto		Total
			UDLA	BUAP	
candidato	Por cual partido votaste 2000	PRI	6	1	7
		PAN	24	18	42
		PRD	1	1	2
		NO VOTO	2	4	6
	Total		33	24	57
propuesta	Por cual partido votaste 2000	PRI	5	2	7
		PAN	13	10	23
		NO VOTO	2	7	9
	Total		20	19	39
costumbre	Por cual partido votaste 2000	PRI	4	7	11
		PAN	2	2	4
		OTRO	1		1
		NO VOTO		1	1
	Total		7	10	17
lograr un cambio	Por cual partido votaste 2000	PRI	1		1
		PAN	39	25	64
		PRD		1	1
		NO VOTO	7	6	13
	Total		47	32	79

no había mejor opción	Por cual partido votaste 2000	PRI	4	4	8
		PAN	5	4	9
		PRD	2		2
		OTRO	1		1
		NO VOTO	5	7	12
	Total		17	15	32
otro	Por cual partido votaste 2000	PRI	1		1
		PAN	6	6	12
		OTRO	1		1
		NO VOTO	66	90	156
	Total		74	96	170

Esta tabla muestra, por instituto, que factores fueron más importantes para ellos a la hora de la toma de decisión electoral del 2000.

Tabla 4.33 Votarías por el PAN 2006 * Por cual partido votaste 2000 * %de avance en la carrera

			Por cual partido votaste 2000					Total
%de avance en la carrera			PRI	PAN	PRD	OTRO	NO VOTO	
10.00	Votarías por el PAN 2006	si		1			4	5
		no					9	9
	Total			1			13	14
20.00	Votarías por el PAN 2006	si		3			11	14
		no	1	1			16	18
	Total		1	4			27	32
30.00	Votarías por el PAN 2006	si		1			10	11
		no	2	1			8	11
	Total		2	2			18	22
40.00	Votarías por el PAN 2006	si		8			10	18
		no	2	2			19	23
	Total		2	10			29	41
50.00	Votarías por el PAN 2006	si		7			10	17
		no	4	1			15	20
	Total		4	8			25	37
60.00	Votarías	si	1	18			7	26

	por el PAN 2006							
		no	2	4	1		14	21
	Total		3	22	1		21	47
70.00	Votarías por el PAN 2006	si	1	16		1	6	24
		no	3	4		1	4	12
	Total		4	20		2	10	36
80.00	Votarías por el PAN 2006	si	1	16				17
		no	5	9	2	1	9	26
	Total		6	25	2	1	9	43
90.00	Votarías por el PAN 2006	si		27			10	37
		no	7	9	2		13	31
	Total		7	36	2		23	68
100.00	Votarías por el PAN 2006	si		4			6	10
		no	5	8				13
	Total		5	12			6	23

Esta tabla muestra que aquellos quienes estuvieron más involucrados en el proceso electoral del 2000 fueron los estudiantes que en este momento tienen cursado del 70% de sus estudios para arriba. De igual forma muestra que estos son los que estarían más dispuestos a apoyar al actual gobierno que aquellos que apenas están iniciando sus estudios universitarios.